

Рис. 1. Отображение места расположения сопок и курганов у д. Лопино и д. Новые Дубовики на карте поймы р. Волхов 1922 гг.

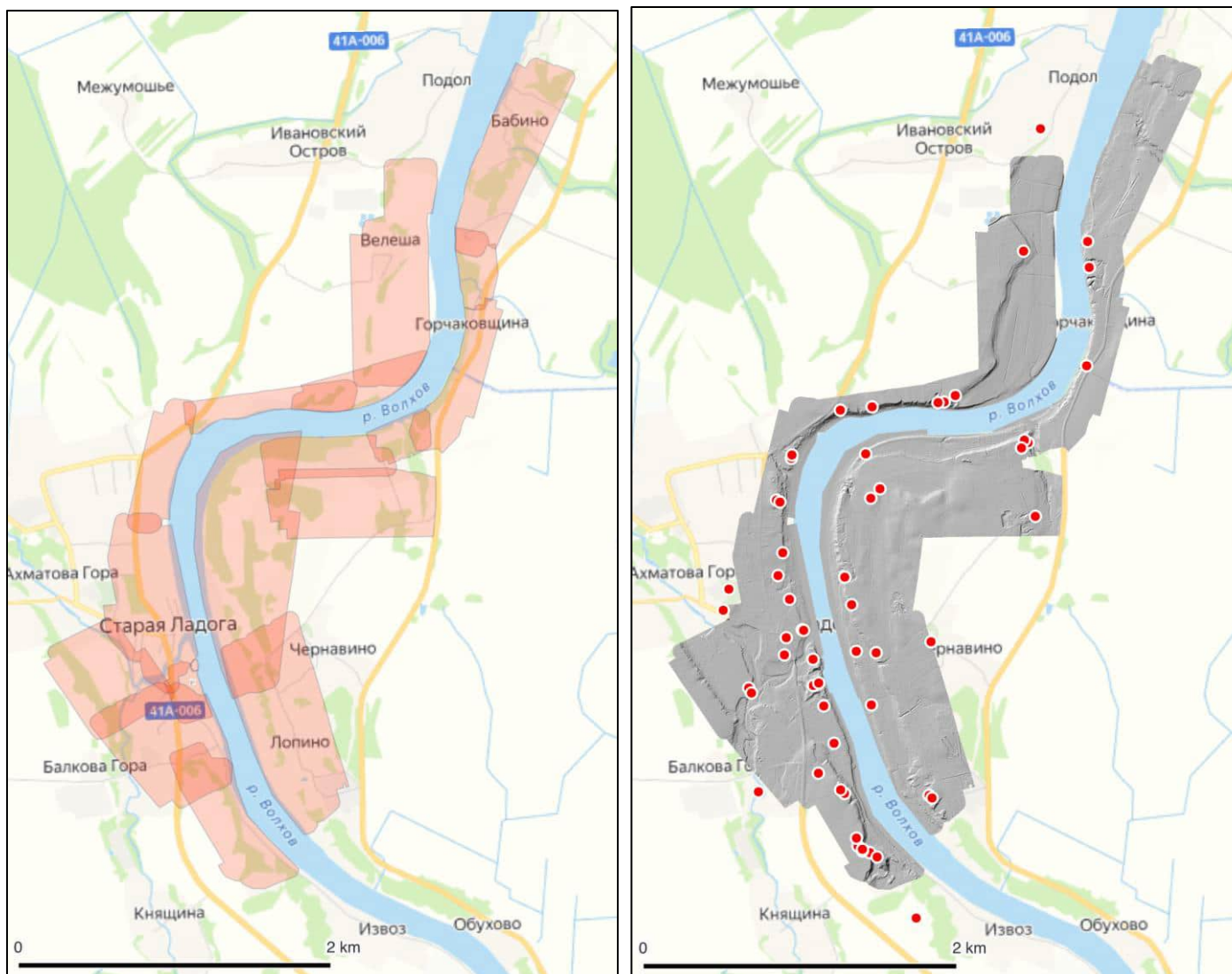


Рис. 2. Схема покрытия материалами воздушного лазерного сканирования и расположение известных археологических памятников на территории Староладожской округи



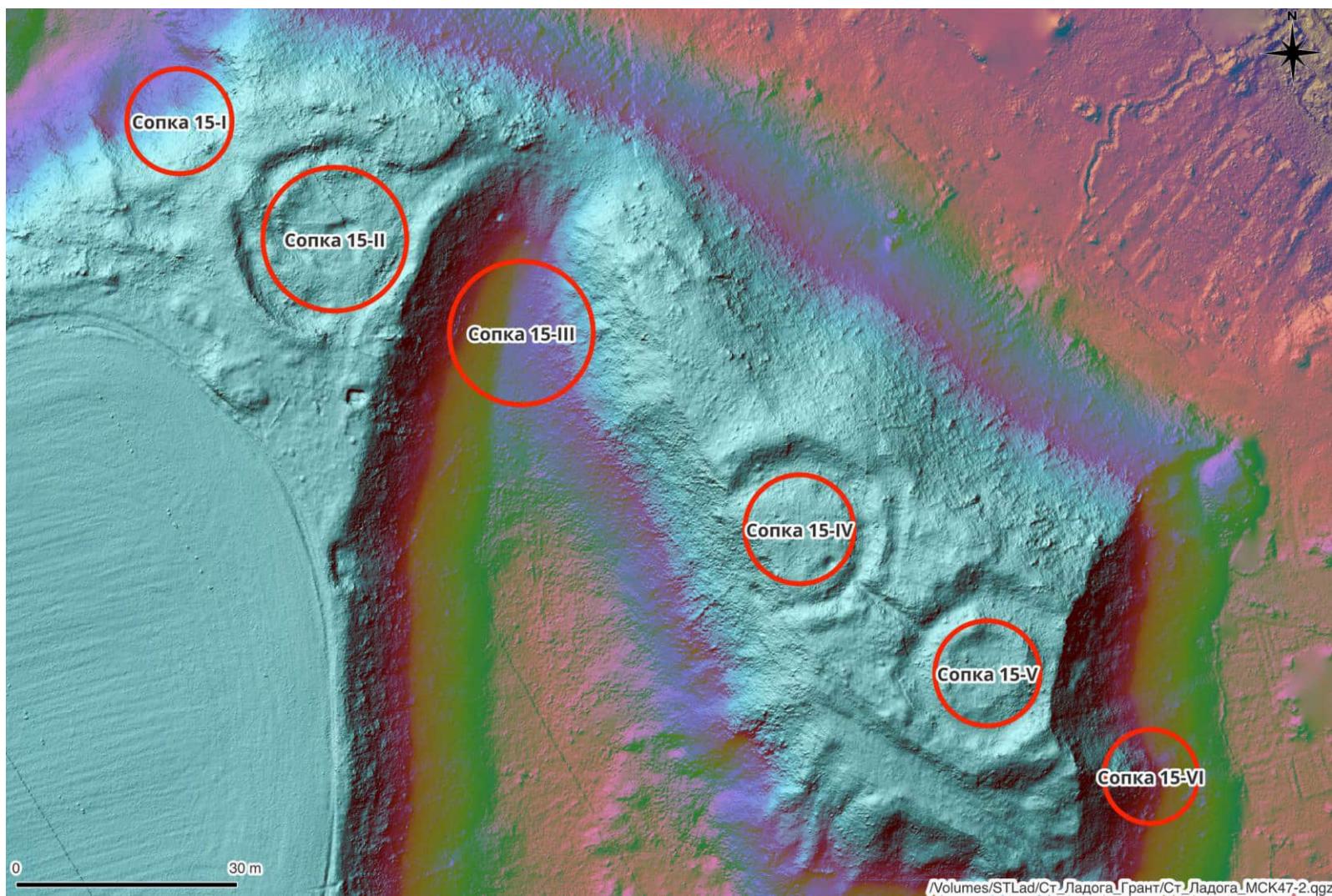


Рис. 3. Уточненное расположение остатков раскопанных сопки 15-I – 15-VI сопочного могильника Победище 1 в урочище Победище к югу от с. Старая Ладога. Положение сопки 15-III и 15-VI определено приблизительно исходя из архивных планов, поскольку эти участки полностью уничтожены карьером.



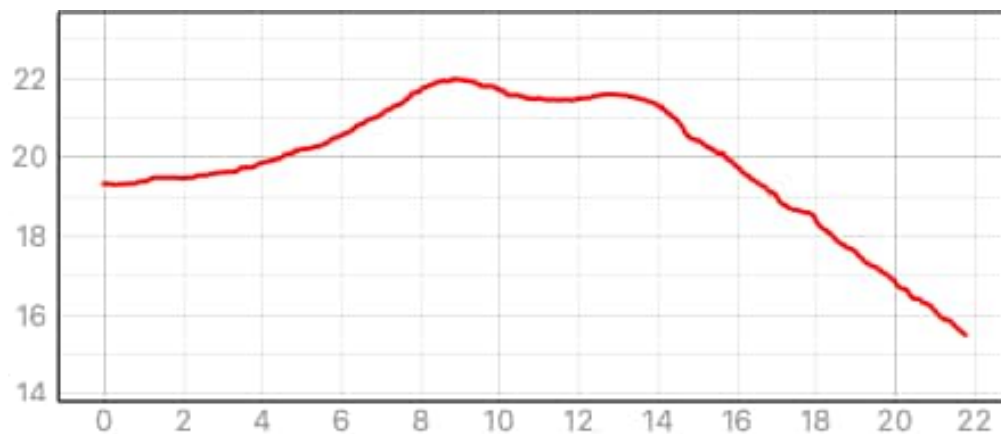
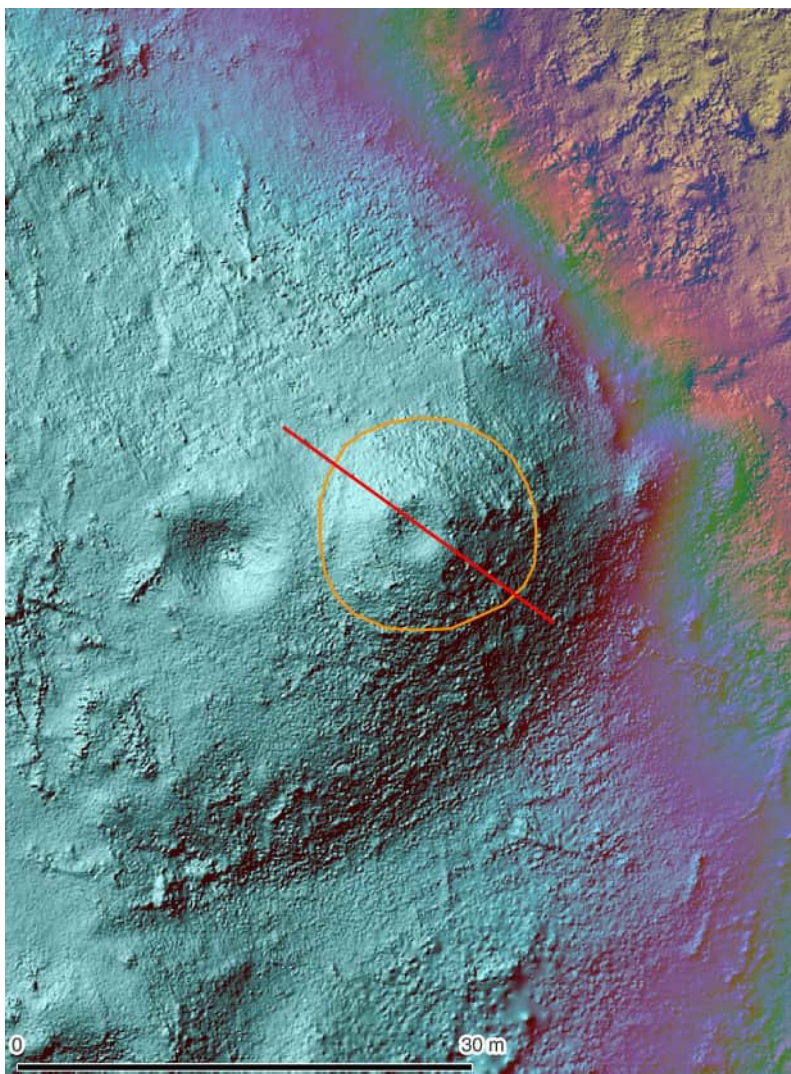


Рис. 4. Расположение и профиль выявленной в 2023 г. неизвестной ранее погребальной насыпи (предположительно сопка VIII-X вв.) на мысу высокого берега р. Заклюка к западу от с. Старая Ладога. Значения шкалы на профиле по осям XY – в метрах. Система высот – Балтийская.

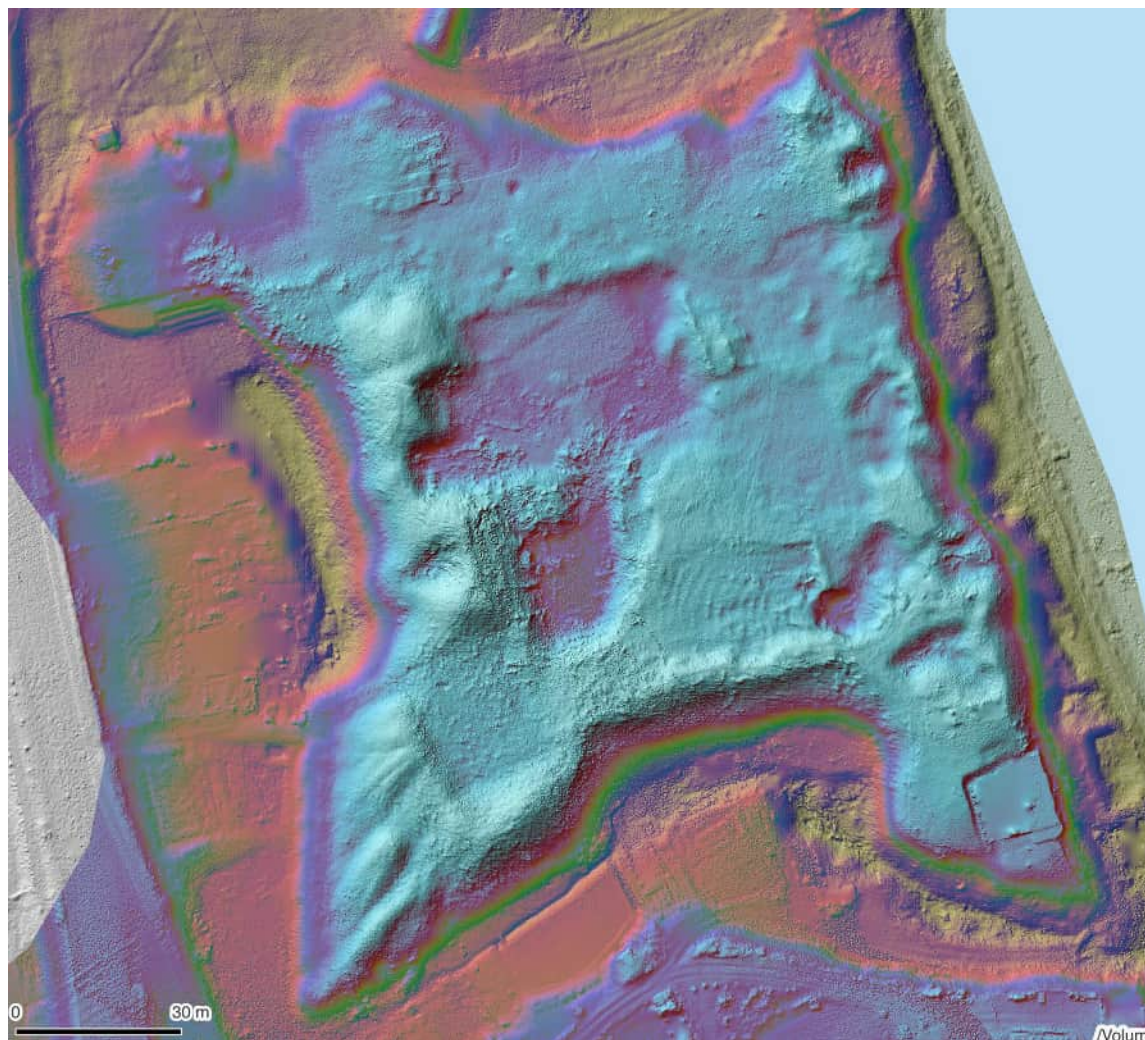


Рис. 5. Модель рельефа поверхности Земляного городища с видимыми границами котлована основных раскопов, провалами грунта в полости штолен и некоторыми конструктивными особенностями дерево-земляной крепости конца XVI в. (форма юго-западного бастиона, участки крепостного рва).



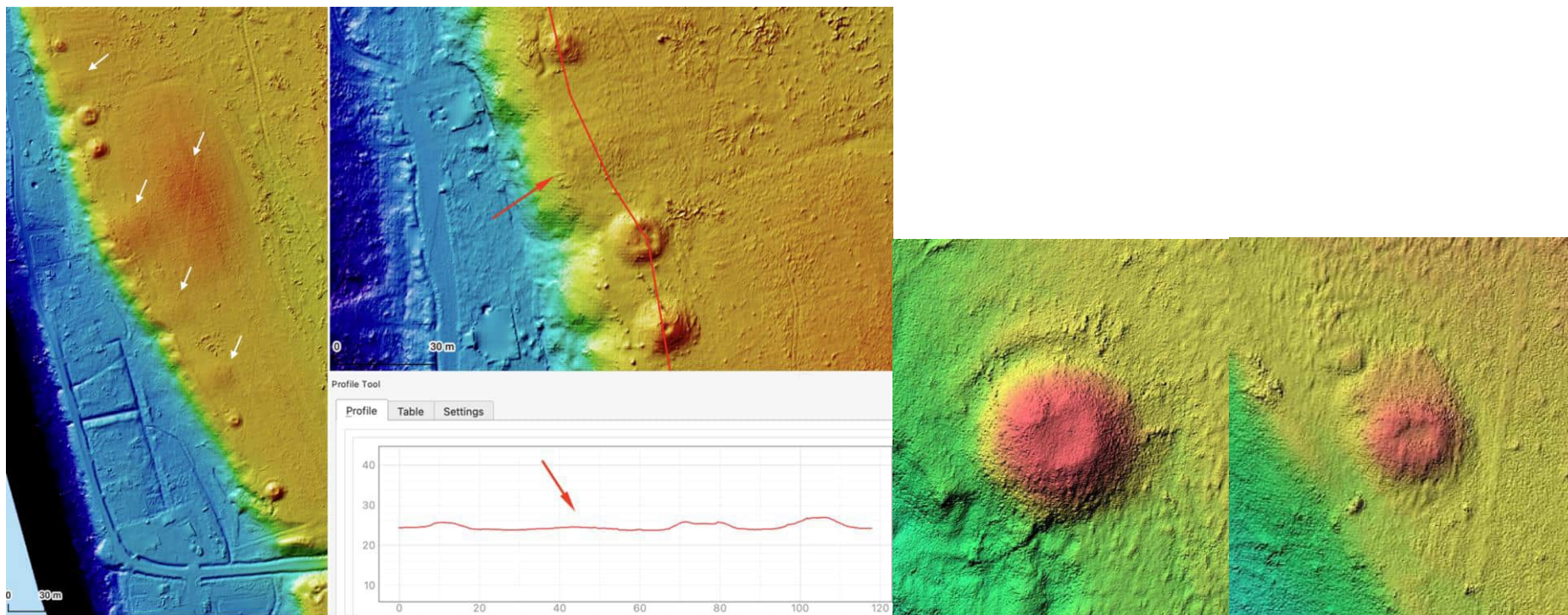


Рис. 6. Группа сопок IX-X вв. Плакун 2-3 в урочище Плакун на правом берегу р.Волхов напротив с.Старая Ладога. Стрелками отмечены выявленные по материалам ВЛС округлые возвышения, которые позволяют интерпретировать их как останцы распаханых и неизвестных ранее насыпей. Значения шкалы на профиле по осям ХУ – в метрах. Система высот – Балтийская. Также проявляются некоторые конструктивные особенности отдельных объектов – остатки прикурганного ровика и подпрямоугольная платформа-основание под сопкой.

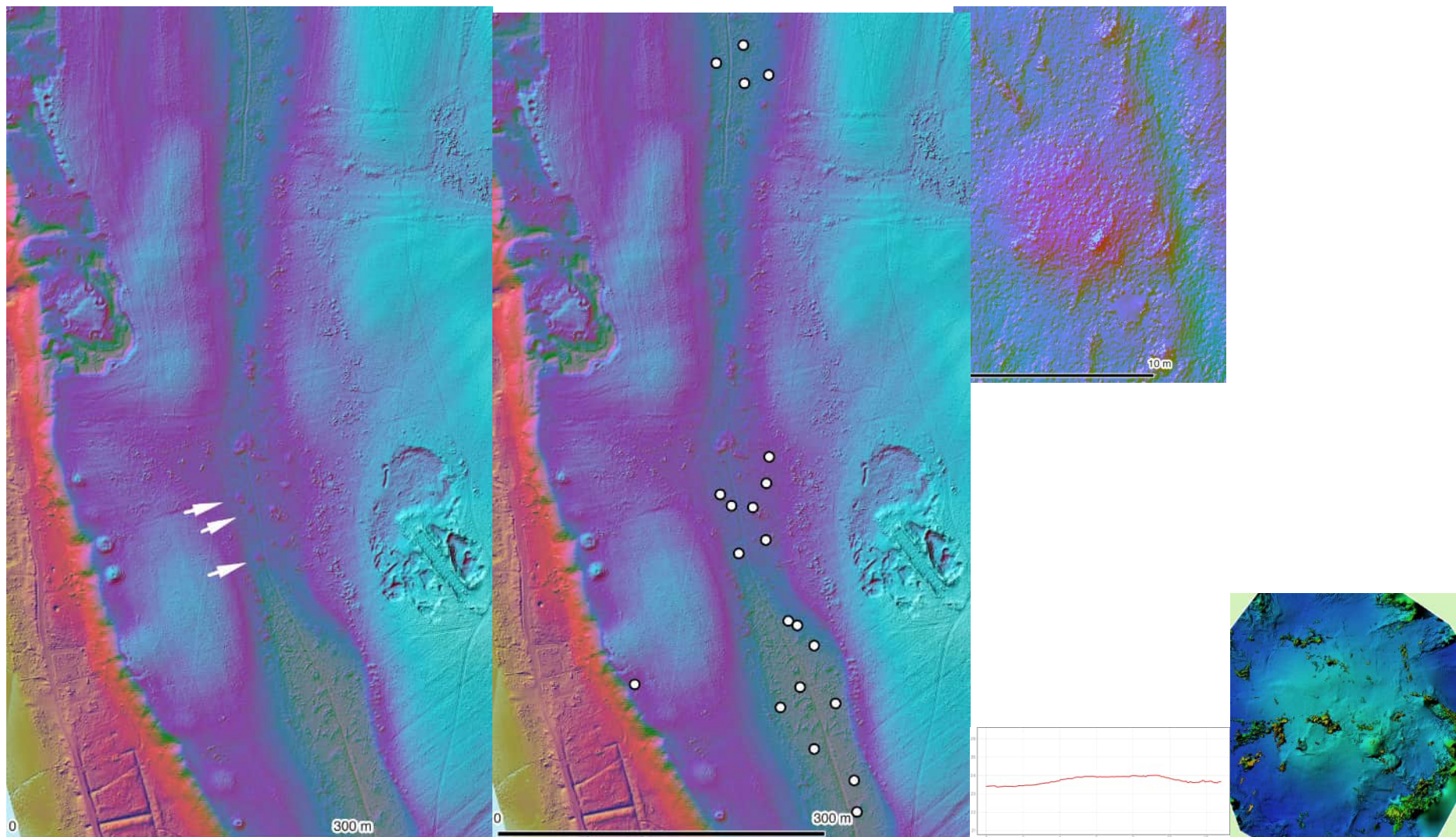


Рис. 7. Расположение выявленных по материалам ВЛС насыпей в урочище Плакун.



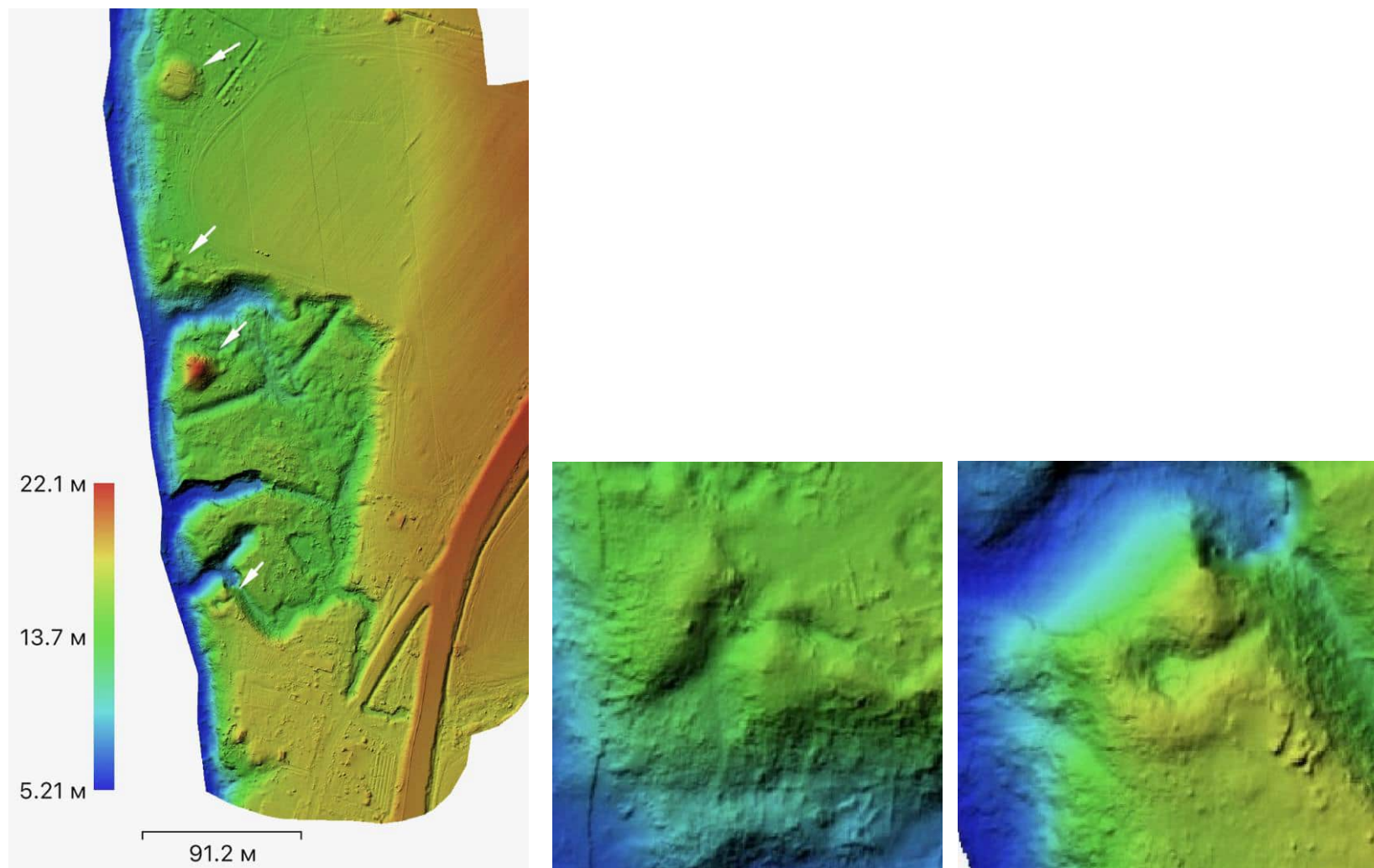


Рис. 8. Сопки IX-X вв. у д. Горчаковщина. На изображении отчетливо выделяются сохранившиеся две сопки в северной и центральной частях снимка, а также остатки двух сильно разрушенных насыпей, вероятно, использованных во время Великой Отечественной войны 1941-1945 гг. в качестве укрытий для зенитных батарей системы ПВО.



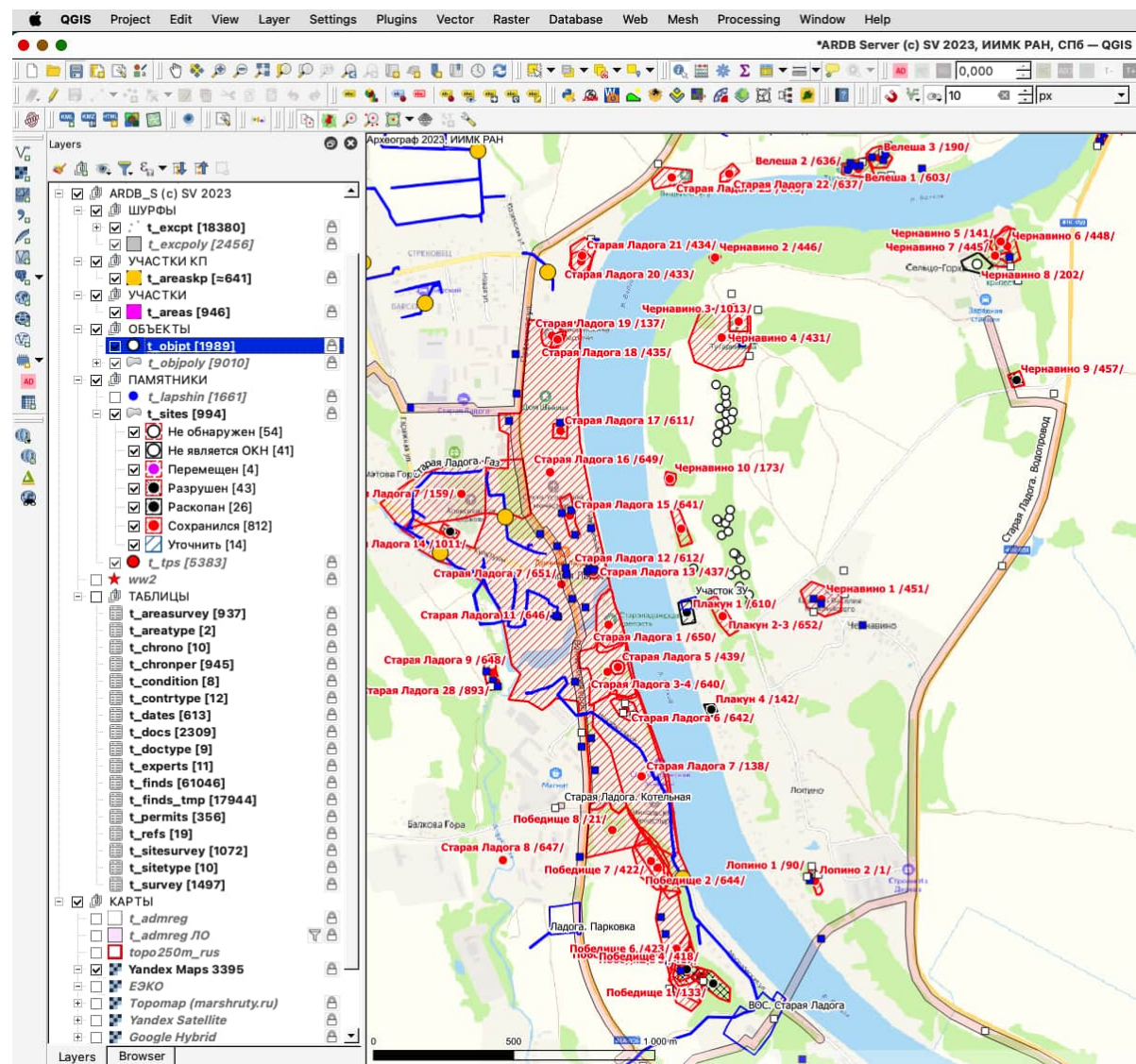


Рис. 9. Общий вид информационных слоев и главного окна ГИС Археограф с памятниками Староладожской округи

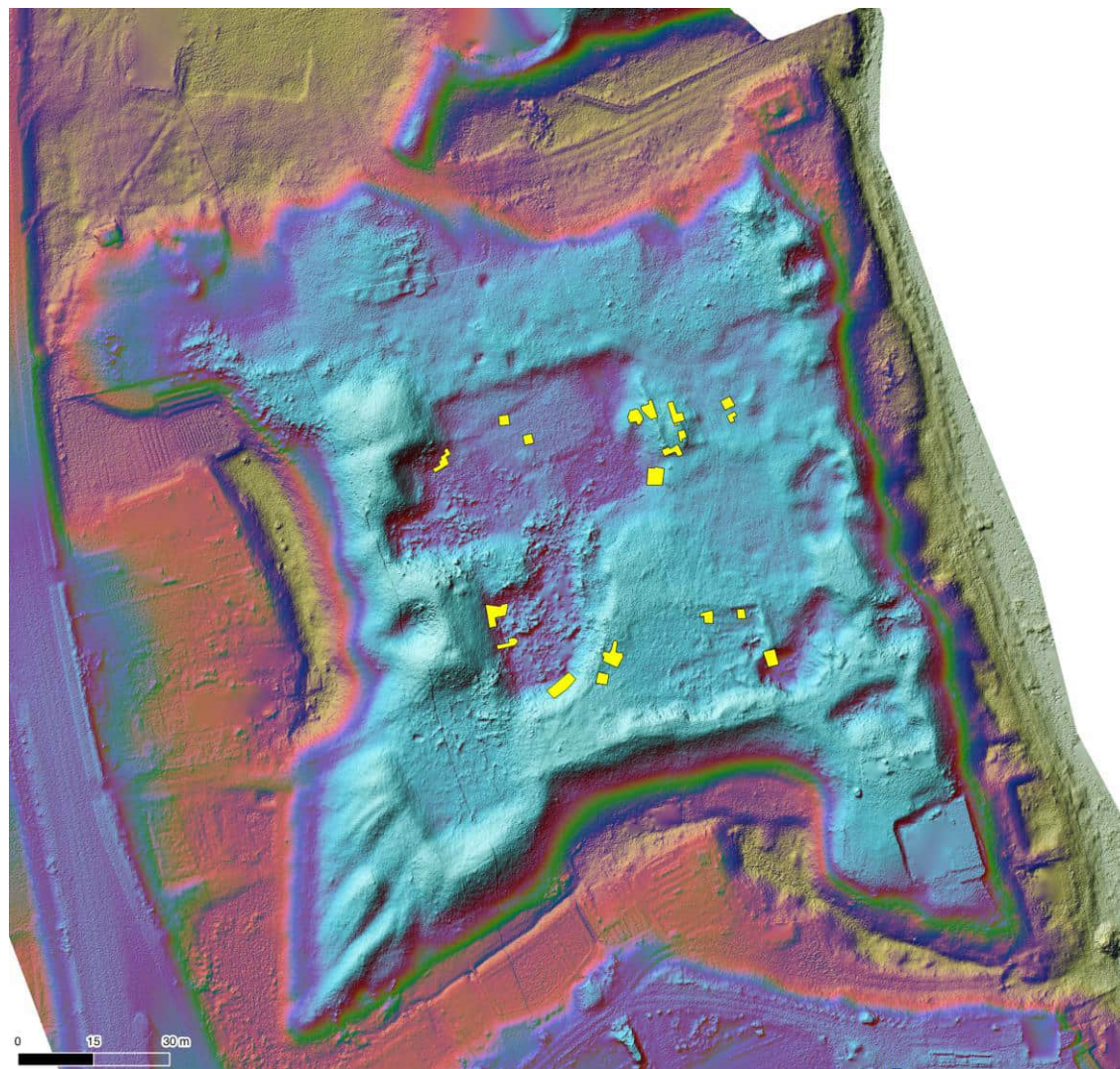


Рис. 10. Схема расположения разведочных шурфов и зачисток 2023 г. на площади раскопов 1912-2020 гг. на Земляном городище для поиска сохранившихся объектов или ориентиров для выполнения их современной координатной привязки









Рис. 12. Траншея 2. Христианские погребения. Вид с востока.





Рис. 13. Траншея 2. Детское погребение. Вид с юга.





Рис. 14. Траншея 3. Общий вид на уровне консервации. Вид с запада.





Рис. 15. Траншея 3. Индивидуальные находки.





Рис. 16. 2-3 – крестик из слоя траншеи 4 in situ и после реставрации; 1 – крестик из слоя второй половины XII – начала XIII в. селища Минино I.