

# Земля наша велика и обильна

рѣша роуси . чю . и словеси . и крики . и вси . земля  
наша велика и обильна . а на радостей нѣсть . да  
поудѣте оумъ и мѣжити . и болодѣти :



РОССИЙСКАЯ АКАДЕМИЯ НАУК  
ИНСТИТУТ ИСТОРИИ МАТЕРИАЛЬНОЙ КУЛЬТУРЫ

АНО «ИНСТИТУТ АРХЕОЛОГИИ СЕВЕРА»

ООО «НПО «СЕВЕРНАЯ АРХЕОЛОГИЯ-1»

# **ЗЕМЛЯ НАША ВЕЛИКА И ОБИЛЬНА...**

**90-летию А. Н. Кирпичникова посвящается**



Книжная Типография  
Санкт-Петербург  
2019

УДК 902  
ББК 63.4(2)

*Благодарим за финансовую поддержку данного издания  
Георгия Петровича Визгалова и Олега Викторовича Кардаша*

*Ответственный редактор:*

С. В. Белецкий

*Редколлегия:*

Г. П. Визгалов, Т. Н. Джаксон, М. М. Казанский,  
О. В. Кардаш, В. А. Лапшин, А. И. Сакса

*Рецензенты:*

член-корреспондент РАН, доктор исторических наук П. Г. Гайдуков,  
кандидат исторических наук О. А. Щеглова

*Печатается по решению Ученого Совета ИИМК РАН*

Земля наша велика и обильна : сборник статей, посвященный 90-летию А. Н. Кирпичникова. — СПб.: Невская Типография, 2019. — 442 с., 170 ил.

Сборник научных статей «Земля наша велика и обильна...», подготовленный к изданию Институтом истории материальной культуры Российской Академии наук, посвящен 90-летию доктора исторических наук, профессора, заслуженного работника культуры РФ Анатолия Николаевича Кирпичникова. В сборнике представлены статьи, написанные историками и археологами из Вюрцбурга, Москвы, Парижа, Перми, Пскова, Риги, Санкт-Петербурга, Старой Ладogi и Сургута. В большинстве работ впервые вводятся в научный оборот результаты новейших открытий в изучении средневековой археологии и истории европейских стран. Статьи иллюстрированы фотографиями, чертежами, рисунками и картами.

Сборник адресован историкам, археологам, филологам, а также широкому кругу читателей, интересующихся историческим прошлым России и сопредельных стран.

ISBN 978-5-907053-29-8  
DOI 10.31600/978-5-907053-29-8

© Институт истории материальной культуры РАН, 2019  
© Авторы статей, 2019  
© Белецкий С. В., научное редактирование, 2019  
© ООО «Невская Типография», 2019

## Содержание

<i>В. А. Лапшин.</i> Анатолий Николаевич Кирпичников. К 90-летию со дня рождения.....	5
<i>Л. А. Губчевская.</i> «Заповедный» — значит «особо хранимый» .....	8
<i>Л. М. Всевиов</i> (составитель). Библиография работ А. Н. Кирпичникова.....	11
<i>А. А. Александров.</i> «Князя поищем, иже бы владел нами и рядил ны по праву» (заметки на полях летописи) .....	14
<i>С. В. Белецкий.</i> Геральдические подвески X–XI вв. ....	30
<i>Р. Брузис.</i> Бутафории оружия ближнего боя XIV–XVI вв. на территории Латвии .....	50
<i>Ю. А. Виноградов.</i> О терракотовых статуэтках с изображением воинов из Ольвии .....	61
<i>К. В. Горлов, Н. В. Григорьева.</i> Фракция новгородского рубля с Земляного городища Старой Ладogi .....	66
<i>Г. С. Гофман, Т. Ю. Закурина.</i> Изборская крепость в первой трети XIV в. ....	70
<i>Т. Н. Джаксон.</i> О природных чудесах Исландии .....	84
<i>А. Н. Егорьков, А. В. Плохов.</i> Химический состав раннесредневековых стеклянных изделий Рюрикова городища .....	91
<i>И. И. Еремеев.</i> Фрагмент предмета церковной утвари с Бронницкого городища под Новгородом .....	99
<i>М. М. Казанский.</i> О двух традициях декора клинкового оружия эпохи Великого переселения народов на юге Восточной Европы .....	113
<i>С. Ю. Каинов.</i> «Большой» меч из Чёрной могилы (предварительные итоги нового этапа изучения) .....	125
<i>О. В. Кардаш, З. Г. Гайдакова.</i> Топоры-секиры у населения Крайнего Севера в XII–XIV вв.: бытовые и ритуальные аспекты .....	140
<i>А. А. Кищук, О. В. Овсянников.</i> Из истории поморского летописания конца XVII — начала XVIII в.: «летопись» и рисунки Ивана Погорельского .....	156
<i>Л. С. Клейн.</i> Спор о варягах как пережитое .....	183
<i>Н. Б. Крыласова.</i> Комплекс вооружения финно-угорского Рождественского могильника в Пермском крае .....	201
<i>Ю. А. Кулешов.</i> Позднесредневековый шлем из собрания Козьмодемьянского культурно-исторического музейного комплекса (к вопросу о традициях и технологиях оружейного производства Генуэзской Газарии) .....	215

<i>А. А. Купранис.</i> О древнерусских весовых эталонах .....	241
<i>А. В. Курбатов.</i> Кожаные детали вооружения и амуниции в древности и средневековье по письменным и археологическим данным .....	245
<i>В. А. Лапшин.</i> Первые строители Петербурга .....	258
<i>П. А. Миляев.</i> Предметы вооружения XVI–XVII вв. из раскопок на территории ладожского посада .....	267
<i>К. А. Михайлов, А. А. Пескова.</i> Находки защитного вооружения из раскопок древнерусского Шепетовского городища (заметки к трудам А. Н. Кирпичникова) .....	286
<i>Е. Р. Михайлова.</i> Двушипные наконечники копий из Которского погоста .....	298
<i>А. Г. Панкратов.</i> Новые данные о пластинчатых панцирях на Руси .....	312
<i>В. Я. Петрухин.</i> Вещий Олег и «могила в Ладогe» .....	322
<i>Н. И. Платонова.</i> Г. Косинна и А. А. Спицын: единство противоположностей (к вопросу о «национализме в археологии») .....	332
<i>А. И. Сакса.</i> «Выборгский гром» 1495 г. — легенда или действительность? Иван III и «Балтийский вопрос» конца XV в. ....	343
<i>Е. В. Салмина, С. А. Салмин.</i> В поисках захоба: археологические раскопки в Псковском кремле в 2016 г. ....	358
<i>Т. Б. Сениченкова, Н. В. Семёнова, О. К. Дмитриева.</i> Новая находка из старых раскопок .....	379
<i>В. Ю. Соболев.</i> Оружие и снаряжение коня из раскопок Никольского Которского погоста Новгородской земли .....	384
<i>П. Е. Сорокин, П. А. Васин.</i> Романские мечи из Приневья и юго-западного Приладожья .....	395
<i>Р. Спиргис.</i> Ливские подражания готландским брактеатам X–XIII вв. ....	405
<i>С. В. Томсинский.</i> Каменные иконки из раскопок древнерусского «Изяславля» .....	424
<i>С. Н. Травкин.</i> Повторное использование монет и хронология кладов на территории Юго-Восточной Европы в средние века .....	433
Сокращения .....	439



И. И. Еремеев  
(Санкт-Петербург)

## Фрагмент предмета церковной утвари с Бронницкого городища под Новгородом<sup>1</sup>

В 2014 г. во время раскопок на раннесредневековом Бронницком городище при просеивании пахотного слоя над подпольем длинного дома (комплекс VII), шедшего по периметру площадки городища (рис. 1, 2) была обнаружена часть массивного литого изделия, завершавшегося трапециевидной лопастью с односторонним декором (рис. 3). Предмет отлит из свинцово-оловянистой латуни.<sup>2</sup>

Лицевая поверхность фрагмента носит следы полировки и украшена циркульным орнаментом. Трапециевидная деталь первоначально имела по углам удлиненные выступы — «слёзки». Край «трапеции» обломан (это видно по обрывающимся фрагментам циркульной орнаментации), и одна из «слёзок», очевидно, была утрачена. В центральной части лопасти размещается еще один округлый выступ, покрытый циркульным орнаментом. Он также завершается «слёзкой». Таким образом, выделяется три орнаментальных мотива: трехчастное оформление завершения трапециевидного предмета; использование «слёзок» по углам; циркульный орнамент.

Мы видим фрагмент какого-то изделия, не относящегося к разряду ювелирных украшений и нехарактерного для лесной полосы Восточной Европы. Ни в славянских древностях, ни в финно-угорских (включая богатое ювелирным и культовым литьем Прикамье), ни в литовских мы не найдем вещей, которые сочетали бы подобные элементы. Нет ничего похожего и в культуре восточноевропейских степняков второй половины I тыс. н. э. Разумеется, циркульная орнаментация имеет повсеместное распространение, но вот такой орнаментальный элемент как «слёзки» в угловых частях композиций во всех этих культурах неизвестен, не говоря уже о сочетании перечисленных элементов на одном предмете. Очевидно, аналогии ему следует искать за пределами «варварских» культур Восточной Европы.

В первую очередь, на ум приходит прикладное искусство Византии. Трапециевидные ручки имели, например, некоторые металлические ковши (*trulla*) V–VII вв. (Cruikshank Dodd 1961: 80, 81; *Age of spirituality* 1979: 136, 137). Такие вещи известны и в России, в частности (Cruikshank Dodd 1961: 52, 53, 118, 119; Залесская 2006: 55, 61, 62) — ковш из Перми (491–518 гг.) или из Перещепинского клада (582–602 гг.).

<sup>1</sup> Статья подготовлена в рамках проекта РФФИ 13-06-00744 «Приильменье во второй половине I тыс. н. э.: от эпохи переселения народов к средневековью».

<sup>2</sup> Медь — основа, цинк около 8–10 %, олово — 3–4 %, свинец — 3–5 %, железо — менее 1 %, мышьяк — следы, сурьма — следы, серебро — следы, висмут (?). Металл желтого (золотистого) цвета, следы золочения не выявлены. Металлографический анализ выполнен С. В. Хавриным (ГЭ).



Рис. 1. Вид на Бронницкое городище и сопки с северо-востока.  
Гравюра А. М. Шухина (1760 г.)



Рис. 2. Верхняя часть заполнения комплекса VII и место (квадрат)  
находки фрагмента креста на Бронницком городище



Рис. 3. Фрагмент креста с Бронницкого городища

Использование «слёзок» для декорации ручек таких ковшей зафиксировано в VII в. Подобным образом украшена трапециевидная ручка серебряного ковша из клада Кратигос (рис. 4), датирующегося 613–629/30 г. (Everyday Life 2002: 221, 222)<sup>3</sup>. Однако трехчастные завершения рукояток ковшей неизвестны, да и применение их в быту было бы не очень удобно.

Изделие, которому принадлежал найденный фрагмент, значительно проще представить себе в виде христианского символа — креста. Кресты со «слёзками» (разного назначения), покрытые упорядоченным или хаотичным циркульным орнаментом, вероятно, представляющим стилизованное изображение драгоценных камней (рис. 9, 1), во множестве представлены среди раннесредневековых христианских древностей Византии (напр.: Тотев 2012а; 2012б; Пескова, Строкова 2012: рис. 24, 1). Наверное, нельзя полностью отрицать и возможность западноевропейского происхождения бронницкой находки, хотя это гораздо менее вероятно.



Рис. 4. Рукоять серебряного ковша из клада Кратигос, 613–629/30 г. (по: Everyday life 2002)

<sup>3</sup> Хранится в Византийском и христианском музее в Афинах. Клад, помимо ковша, ложек, подсвечника и монетной части, содержал серебряный дискос. Поэтому, вероятно, форма ручки ковша неслучайно напоминает лопасть христианского креста, как его часто изображали в VII в. Комплекс мог представлять собой набор церковной утвари.





Рис. 5. Изображение процессионного креста со «слезками» на завершениях лопастей. Сирийское Евангелие, VII в. (Национальная библиотека, Париж, Sng. 341)

Скорее всего, перед нами фрагмент процессионного или запрестольного креста (рис. 5). Но возможны и другие его интерпретации. Крупные металлические кресты украшали в Византии самую разнообразную церковную утварь. Подвесной светильник (лампадофор) с такой деталью, датирующийся VI–VII вв. (рис. 6), представлен в византийской коллекции Metropolitan Museum of Art (*Age of spirituality* 1979: 621). В Средиземноморье в VI–VII вв. были распространены подвесные масляные лампы с крестом, украшенным «слёзками» и циркульным орнаментом (Everyday Life 2002: 295). К VI в. относится хранящаяся в Эрмитаже масляная лампа на треножнике, увенчанном массивным крестом, найденная в Керчи в склепе № 152 (Залеская 2006: 126). Крест мог быть элементом хороса, венчать киворий в храме или украшать какой-то иной элемент храмового интерьера.

Интересны две детали. Во-первых, неровности литья на оборотной стороне изделия наводят на мысль, что она не предназначалась для обозрения. Это затрудняет интерпретацию находки как части изделия, предназначавшегося для процессий. Во-вторых, края лопасти креста как будто слегка вогнуты. Такое, конечно, могло произойти и случайно, тем более что фрагмент невелик. Но всё же возникает впечатление, что крест мог накладываться на какую-то выпуклую (цилиндрическую?) поверхность большого диаметра. В таком случае, перед нами части верхней или нижней лопасти.

Мне представляется, что следует обратить внимание еще на одну традицию, представленную в интерьерах византийских храмов, — на металлические кресты, крепившиеся к каменным архитектурным элементам. Для этого на поверхности камня вырезался углубленный контур креста и в его границах выдалбливались отверстия для деревянных пробок, в которые загонялись гвозди или шпильки, прочно удерживавшие крест на основе. До наших времен такие кресты не дошли *in situ*, известны лишь их следы на колоннах ранневизантийских базилик.



Рис. 6 (слева). Подвесной светильник (лампадофор), VI–VII вв. (Metropolitan Museum of Art)



Рис. 7 (справа). След крепления к колонне металлического креста. Вифлеем, колонна базилики Рождества Христова (527–565 гг.)

Самый знаменитый пример — в базилике Рождества Христова в Вифлееме, построенной в период правления Юстиниана Великого (527–565 гг.). Здесь на колонну был помещен крест с расширяющимися от средокрестия лопастями (рис. 7). Форма креста не противоречит датировке его временем, близким к постройке второго вифлеемского храма.

Следы такого же как в Вифлееме накладного креста можно видеть на одной из мраморных колонн в Салониках, принадлежавшей неустановленной базилике. Колонна с вырезанным на ней углублением для креста, крепившегося при помощи дюбеля в средокрестии, в настоящее время стоит рядом с «источником нимф» возле храма Святой Софии (рис. 8).

Редкой особенностью бронницкого креста является наличие центрального выступа между «слёзками», имеющего округлую форму и завершающегося еще одной «слёзкой». Три «слёзки» должны были, вероятно, символизировать сияние святости. Тройные лучи, исходящие от лопастей креста, известны в раннесредневековом византийском искусстве, например, в мозаике арки алтаря храма Святой Софии в Салониках (конец VIII в.).

Центральные выступы, в том числе подтреугольной формы, встречаются на больших процессионных и запрестольных крестах (рис. 10). Таков, например, знаменитый ювелирный шедевр — крест Победы из Овьедо в Испании, датирующийся 908 г. (Priego 1990: 17). Изображения крестов с трехчастным завершением очень многочисленны (рис. 11). Известны нательные кресты подобной схемы (рис. 9, 2), предположительно датирующиеся VII в. (Everyday Life 2002: 499). Можно, наконец, указать на изображение креста с трехчастным завершением боковых лопастей и сплошной точечной орнаментацией на серебряном потире XI–XII вв. из Херсонеса (Византия... 2017).





Рис. 8. След крепления к колонне металлического креста. Салоники, колонна неизвестной базилики близ храма Святой Софии. Фото автора

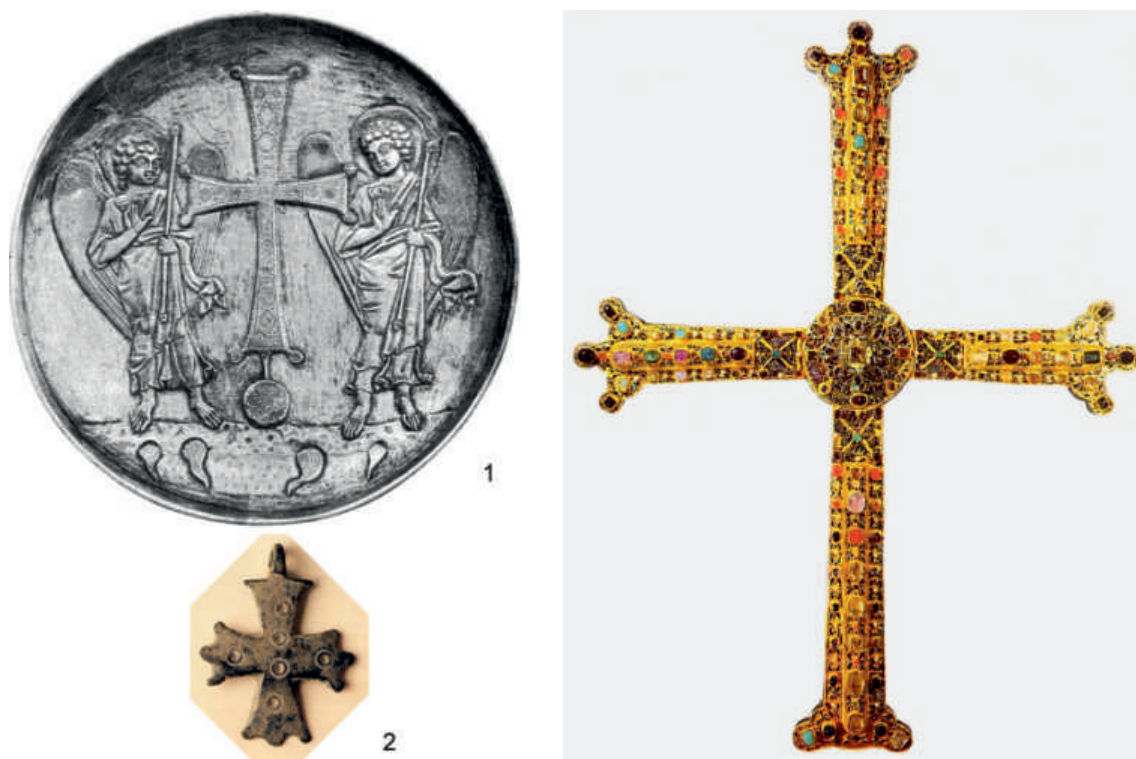


Рис. 9 (слева). Ранневизантийские изображения константинова креста. 1 — серебряный дискос из Березова с изображением геммированного креста, VI в. (по: Толстой, Кондаков 1891); 2 — нательный крест из медного сплава из Афинского музея византийского и христианского искусства, VII в. (по: Everyday life 2002)

Рис. 10 (справа). Крест Победы, 908 г. Овьедо

Реконструировать размеры бронницкого креста по аналогиям достаточно сложно, поскольку выносные византийские кресты, не говоря о прочей церковной утвари и предметах интерьера, отличаются большим разнообразием. Исходя из массивности фрагмента, найденного на городище, можно лишь предположить, что целое изделие имело размеры не менее 170 × 240 мм (рис. 12). Такими обычно и изображаются на миниатюрах (например, в Сирийском Евангелии VII в.) ранне-средневековые процессионные кресты (рис. 5). Таковы были накладные кресты на колоннах базилик в Вифлееме и Салониках.

Использование выносных крестов в религиозных шествиях в Византии начинается не позднее начала V в. (Романов 2003: 68, 69). Древнейший из сохранившихся византийских выносных крестов датируется эпохой Юстиниана (Щедрина 2003: 60). Первые изображения крестов такого типа, как в прикладном искусстве, так и на книжных миниатюрах также относятся к VI (Толстой, Кондаков 1891: 174; Залеская 2006) и VII вв. (Everyday Life 2002: 499). Трудно удержаться от мысли, что по стилю и массивности изделия из Бронницы его следует отнести скорее к третьей четверти I тыс. н. э. Это предположение будет выглядеть более убедительно, если мы вспомним о находке клада серебряного лома в виде исковерканной византийской чаши в устье реки Эмайэги в Западном Причудье. Чаша датируется V–VI вв.





1



2

Рис. 11. Византийские барельефные изображения крестов с тройным завершением лопастей. 1 — IX в.; 2 — XI в. Музей византийской культуры. Салоники. Фото автора

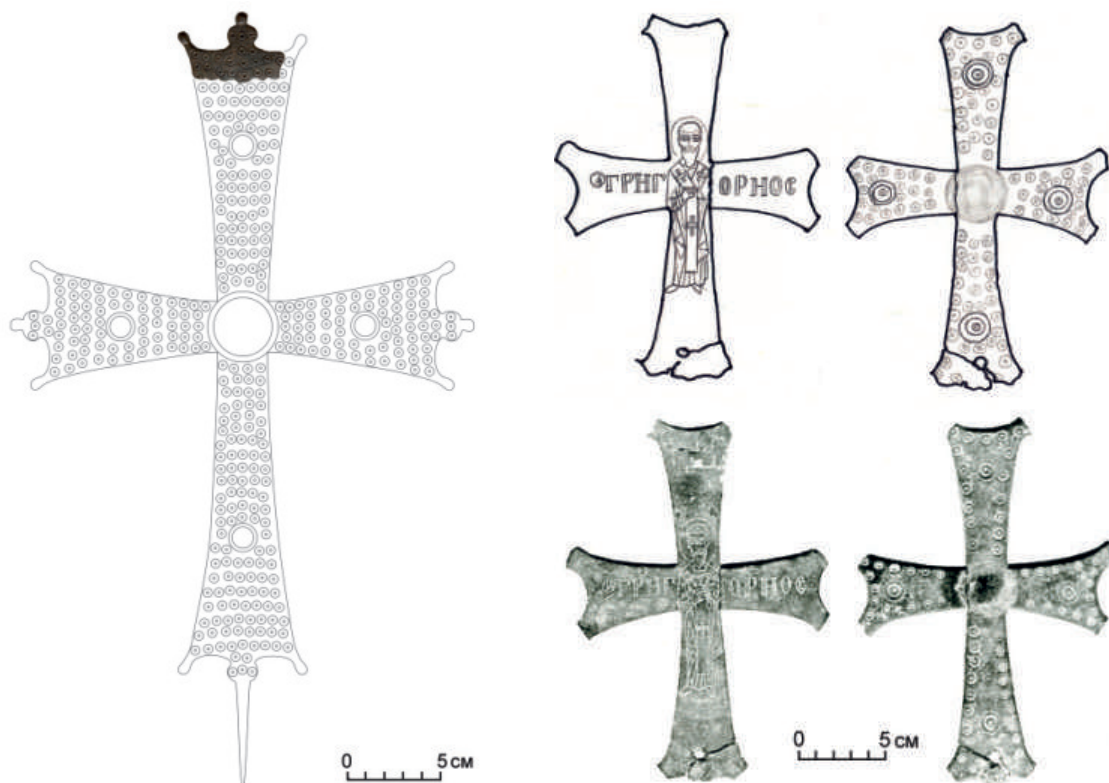


Рис. 12 (слева). Возможная реконструкция креста с Бронницкого городища

Рис. 13 (справа). Процессионный крест с территории Болгарии, украшенный циркульным орнаментом, X в. (по: Тотев 2012б)

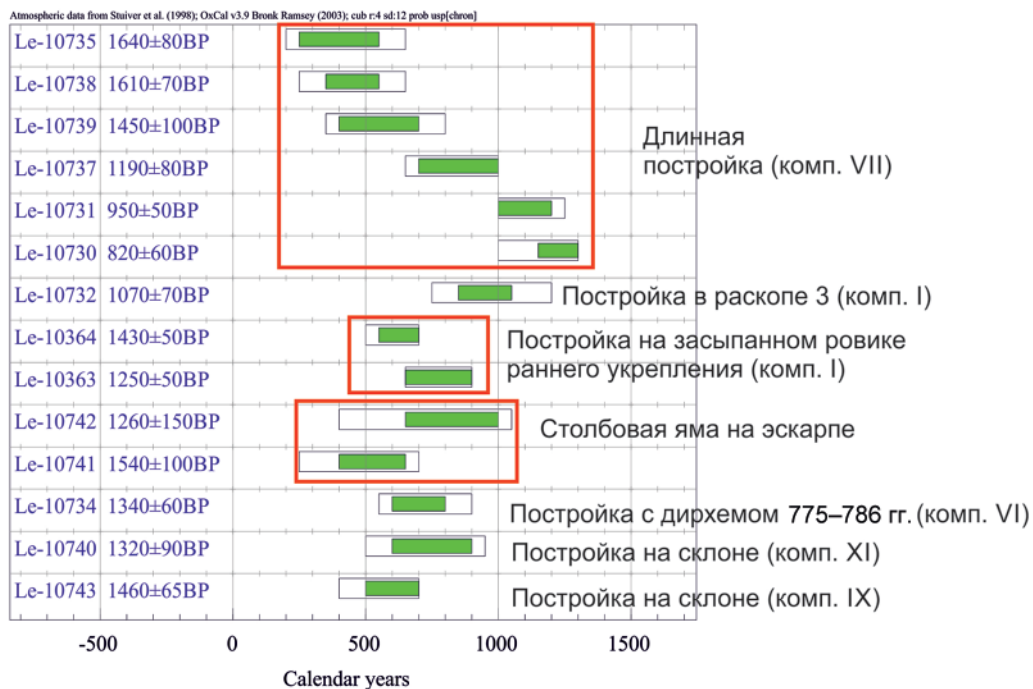


Рис. 14. Бронницкое городище. Сводная таблица радиоуглеродных дат комплексов

(Казанский 2010а: 330; 2010б: 74, 75). Неподалеку найдена еще одна аналогичная чаша (Аун 1992: 142). Словом, известно, что византийские изделия каким-то образом достигали Северо-Запада России уже в середине I тыс. н. э.

Однако некоторые более отдаленные аналогии бронницкому кресту датируются X–XI вв. (рис. 13). Разумеется, накладные, процессионные и запрестольные кресты сохранялись в храмах при жизни многих поколений, и их облик многократно воспроизводился мастерами. Поэтому пока (исходя из датировки слоя Бронницкого городища, жизнь на котором прекращается до распространения в Приильменье гончарной керамики, т. е. до середины X в.) следует принять для предмета широкую дату: VI — первая половина X в.

Датировка длинной постройки, в пределах которой была сделана находка, мало чем нам помогает. Судя по стратиграфии и двум группам радиоуглеродных дат (рис. 14), в пределах второй половины I тыс. н. э. она перестраивалась дважды, похоже, с немалым хронологическим перерывом.

Находки раннесредневековых процессионных крестов в Восточной Европе известны в значительном количестве и датируются X–XI вв. Большинство их связано с византийским Херсонесом (Византия... 2017). Упомяну предметы из Киева (Пекарська, Павлова 2004; Пескова, Строкова 2012: 160–180), Волжской Булгарии. Известна также случайная находка фрагмента креста из Старицы в верховьях Волги. Большинство предметов имеет провинциально-византийское происхождение (Павлова 1998).

Датировка бронницкой находки языческим временем подтверждается как контекстом памятника (городища), так и информацией, читающейся на самом фрагменте креста. Чрезвычайно интересны следы вторичного использования обломка. Последний владелец фрагмента, на мой взгляд, приложил немало усилий для того, чтобы выпилить из него нечто, отвечающее его представлениям о языческом амулете.

На обратную сторону обломка была нанесена разметка в виде ряда насечек (рис. 15), по которым грубым напильником были неискусно вырезаны подтреугольные зубцы (рис. 16). Всего получилось шесть зубцов. Место слома края лопасти (на котором находилась одна из «слёзок») обработано напильником таким образом, что получилась ровная закругленная грань. Следы напильника можно заметить и на лицевой поверхности фрагмента поверх орнамента (рис. 17).

Все эти действия следует интерпретировать как попытку изготовить амулет в виде гребня. Бронзовые расчески-амулеты (для практического применения они, за редким исключением, непригодны) бытовали в Балтийском регионе в VIII–X вв., в первую очередь в среде прибалтийско-финского населения. Ближайшим известным мне памятником, где найдена такая вещица, является городище Рыуге в юго-восточной Эстонии (Шмидехельм 1959: табл. IX, 8) (рис. 18). Встречаются они в разных вариантах и в Финляндии (Rácz, Meinander, Lehtosalo 1967: 98; Kivikoski 1973: Taf. 89, 789, 790) (рис. 19). Позднее, уже в домонгольское время, бронзовые гребни-амулеты получают широкое распространение в древнерусской культуре, преимущественно в тех областях Руси, которые соприкасаются с финским миром. Конечно, не исключено то, что из бронницкой металлической пластины пытались сделать какое-то орудие, например, для обработки шкур.

Находка христианской церковной реликвии в языческом контексте приильменского городища является важным свидетельством ранних контактов Северной





Рис. 15 (сверху). Фрагмент креста с Бронницкого городища. Следы вторичной разметки на обратной стороне изделия

Рис. 16 (внизу слева). Фрагмент креста с Бронницкого городища. Следы обработки места слома напильником с целью получения зубцов

Рис. 17 (внизу справа). Фрагмент креста с Бронницкого городища. Следы вторичной обработки напильником на лицевой поверхности изделия





Рис. 18. Городище Рыуге. Бронзовый гребень-амулет (1) и некоторые датированные находки (по: Шмидехельм 1959)

Руси с Византией и вызывает в памяти знаменитые летописные описания первых набегов руси на Византию, походов Игоря и Святослава. В этом нет преувеличения — церковная реликвия могла быть изъята из храма и разрублена на куски, скорее всего, в какой-то исключительной ситуации. Крест почти наверняка происходит из разоренного храма. Он мог находиться где-то в зоне военной активности руси: в Крыму, в Болгарии, в окрестностях Константинополя или на малоазийском побережье Черного моря.

Возможна и другая версия. Как известно, первые сообщения о крещении русов относятся ко времени сразу после их похода на Константинополь в 860 г. Археологическим воплощением этих данных является древнейшая находка креста-энколпиона из Старой Ладogi, датированная периодом между 900 и 924 гг. (Пескова 2002: 32). В языческом Киеве в 945 г., согласно «Повести временных лет», стояла уже соборная церковь Св. Ильи, в которой клялась



Рис. 19. Бронзовый гребень-амулет IX в. с территории Финляндии (по: Rácz, Meinander, Lehtosalo 1967)

соблюдать «ряд» с Византией приобщившаяся к христианству часть игоревой дружины. Еще один храм, посвященный Св. Николаю, согласно тому же источнику, поставила Ольга на могиле Аскольда. Таким образом, литургические предметы во второй половине IX — первой половине X в. ввозились на Русь не только в качестве трофеев, но и для использования по своему прямому назначению. Дальнейшая их судьба в языческой стране могла складываться самым непредсказуемым образом.

Разумеется, можно допустить прозаическое путешествие на север уже «обезличенного» обломка в сумке ремесленника-ювелира или торговца металлом. Использования византийской бронзы как ювелирного сырья действительно зафиксировано на Северо-Западе в X в. Укажу на разрубленный ювелиром (совершенно как дирхем) византийский фоллис последней четверти IX — третьей четверти X в., найденный на ремесленном поселении в Усвятах (Еремеев 2015: рис. 446, 1). Возможно, в качестве контекста бронницкого креста следует рассматривать находки на Ильмене и в истоке Волхова византийских монет императора Феофила (829–842 гг.), известных на Рюриковом городище (5 экз.), близ Хутынского монастыря (1 экз.) и в с. Подгощи (Носов, Хвощинская, Медведева 2012: 59; Шевцов 2017: 143–144).

### Литература

- Аун 1992 — Аун М. Археологические памятники второй половины 1-го тысячелетия н. э. в Юго-Восточной Эстонии. Таллинн: Олион, 1992. 198 с.
- Еремеев 2015 — Еремеев И. И. Древности Полоцкой земли в историческом изучении Восточно-Балтийского региона (очерки средневековой археологии и истории Псковско-Белорусского Подвинья). СПб.: Дмитрий Буланин, 2015. 693 с. (Труды ИИМК РАН. Т. XXXXIV).
- Залеская 2006 — Залеская В. Н. Памятники византийского прикладного искусства IV–VII веков. Каталог коллекции Государственного Эрмитажа. СПб.: Изд-во ГЭ, 2006. 269 с.
- Казанский 2010а — Казанский М. М. О контактах населения территории Восточной Эстонии и Скандинавии в эпоху великого переселения народов // Мусин А. Е., Хвощинская Н. В. (отв. ред.). Диалог культур и народов средневековой Европы. К 60-летию со дня рождения Е. Н. Носова. СПб.: Дмитрий Буланин, 2010. С. 330–336.
- Казанский 2010б — Казанский М. М. Скандинавская меховая торговля и «Восточный путь» в эпоху переселения народов // SP. 2010. № 4. С. 17–127.
- Носов, Хвощинская, Медведева 2012 — Носов Е. Н., Хвощинская Н. В., Медведева М. В. Новгородская Русь. Рождение державы: свидетельства из глубины столетий. СПб.: Информационно-изд. агентство ЛИК, 2012. 222 с.
- Павлова 1998 — Павлова В. В. Крест из склада Св. Синода в коллекции Национального музея истории Украины (г. Киев) // Церковная археология. 1998. Вып. 4. С. 226–229.
- Пекарська, Павлова 2004 — Пекарська Л. В., Павлова В. В. Процесійний хрест із Київського дитинця // Археологія. 2004. № 4. С. 94–100.
- Пескова 2002 — Пескова А. А. Энколпионы Старой Ладogi // Носов Е. Н., Смирнова Г. И. (отв. ред.). Старая Ладога и проблемы археологии Северной Руси. СПб.: Изд-во ГЭ, 2002. С. 30–37.

- Пескова, Строкова 2012 — *Пескова А. А., Строкова Л. В.* Христианские древности Византии в «Сирийской коллекции» Б. И. и В. Н. Ханенко. СПб.; Петербургское Востоковедение, 2012. 219 с.
- Романов 2003 — *Романов Г. А.* Кресты в крестных ходах Древней Руси // Гнутова С. В. (сост., отв. ред.). Ставрографический сборник. Кн. 2. Крест в православии. М.: Изд-во Московской патриархии; Древлехранилище, 2003. С. 67–86.
- Толстой, Кондаков 1891 — Русские древности в памятниках искусства, издаваемые графом И. Толстым и Н. Кондаковым. Вып. 4. Христианские древности Крыма, Кавказа и Киева. СПб.: Тип. Министерства путей сообщения, 1891. 176 с.
- Тотев 2012а — *Тотев К.* Константинопольски литийни кръстове от бронз, открити в България. Част I // Археология. 2012. Год. LIII. Кн. 1. С. 46–61.
- Тотев 2012б — *Тотев К.* Константинопольски литийни кръстове от бронз, открити в България. Част II // Археология. 2012. Год. LIII. Кн. 2. С. 66–80.
- Шевцов 2017 — *Шевцов А. О.* Монеты императора Феофила (829–842) на территории Гнёздовского археологического комплекса // РА. 2017. № 1. С. 141–149.
- Шмидехельм 1959 — *Шмидехельм М. Х.* Городище Рыуге в юго-восточной Эстонии // Тараканова С. В., Терентьева Л. Н. (ред.). Вопросы этнической истории народов Прибалтики: по данным археологии, этнографии и антропологии. М.: Изд-во АН СССР, 1959. С. 154–185.
- Щедрина 2003 — *Щедрина К. А.* «Крест императора Константина Великого» (к вопросу иконографии) // Гнутова С. В. (сост., отв. ред.). Ставрографический сборник. Кн. 2. Крест в православии. М.: Изд-во Московской патриархии; Древлехранилище, 2003. С. 55–66.
- Византия... 2017 — Византия. Сакральная среда. Церковная утварь и предметы личного благочестия из бронзы и серебра в византийском Херсонесе. Проспект выставки из собрания Херсонесского музея-заповедника 3 ноября 2016 г. — 31 января 2017 г. Авторы выставки Т. Ю. Яшаева, Е. А. Денисова. Севастополь, 2017.
- Age of spirituality 1979 — *Age of spirituality: Late Antique and Early Christian Art, third to seventh century: catalogue of the exhibition at the Metropolitan Museum of Art, November 19, 1977, through February 12, 1978.* New York, 1979.
- Cruikshank Dodd 1961 — *Cruikshank Dodd E.* Byzantine Silver Stamps. Washington: Dumbarton Oaks Research Library and Collection, Trustees for Harvard University, 1961. 314 p.
- Everyday life 2002 — *Papanikola-Bakirtzi D.* (ed.). Everyday life in Byzantium. Athens: Hellenic Ministry of Culture, 2002. 599 p.
- Kivikoski 1973 — *Kivikoski E.* Die Eizenzeit Finnlands. Bildwerkund Text. Helsinki: Suomen muinaismuistoyhdistys, 1973. 250 s.
- Priego 1990 — *Priego C. C.* Las joyas prerrománicas de la Cámara Santa de Oviedo en la cultura medieval // *Liño: Revista anual de historia del arte.* 1990. No. 9. P. 7–44.
- Rácz, Meinander, Lehtosalo 1967 — *Rácz I., Meinander C. F., Lehtosalo P.-L.* Skatter ur Finlands konst och kultur: Förhistorisk tid. Helsingfors: Otava, 1967.