

ЛЗ

**Петербургский  
Археологический  
Вестник**



под общей редакцией  
д.и.н. *М.Б. Щукина*

**3**

«ФАРН»  
С.-Петербург  
1993

*Н. А. Боковенко, И. П. Засецкая*

## **ПРОИСХОЖДЕНИЕ КОТЛОВ «ГУННСКОГО ТИПА» ВОСТОЧНОЙ ЕВРОПЫ В СВЕТЕ ПРОБЛЕМЫ ХУННО-ГУННСКИХ СВЯЗЕЙ**

Проблема взаимосвязи европейских гуннов (IV—V вв.н.э.) и центральноазиатских хунну (III в. до н.э. — II в.н.э.) вот уже более двух веков не сходит со страниц как зарубежной, так и отечественной литературы. Впервые еще в XVIII веке французский историк Дегинь выдвинул гипотезу о единстве названных выше народов (Deguines 1748; 1756-1758). С тех пор в литературе разгорелась широкая дискуссия, при этом одни исследователи поддерживали точку зрения Дегиня, другие выступали в качестве ее противников.

История изучения этой проблемы, так же как и вопроса происхождения гуннов, которых исследователи считали то тюрками, то монголами, или финнами и даже славянами, подробно анализируется К.А. Иностранцевым, сторонником тождества гуннов и хунну и их тюркского происхождения. В его работе, вышедшей в 1926 году, учтена вся имеющаяся к этому времени литература по данной теме (Иностранцев, 1926).

В последующие годы интерес к этой проблеме не угас. Большая заслуга в области изучения хунно-гуннских связей и их отношения к древним народам Средней Азии принадлежит русскому ученому А.Н. Берштаму. Он считал гуннов Восточной Европы потомками центральноазиатских хунну и рассматривал образование гуннского народа как сложный и длительный процесс, полагая, что часть хунну, которая в I в. до н.э. ушла в Среднюю Азию, где они смешались с местным немонгольским населением, в результате ассимиляции изменила свой расовый тип и культуру. Позднее, в IV в.н.э., этот смешанный тип «хунну» двинулся на запад, присоединяя по пути приуральские, поволжские и даже прикамские народы, что еще более изменило их культурный и внешний облик (Бернштам 1951). Так появилась на свет новая гипотеза о происхождении гуннов Восточной Европы.

Как смешение двух племен — хунну и угров — рассматривает европейских гуннов Л.Н. Гумилев, отмечая, что «приуральские угры были тем народом, который приютил беллецов (хунну) и дал им возможность вновь собраться с силами. Именно с угрских территорий начали гунны свой новый поход на запад ... Оба народа смешались и слились в один новый народ — гуннов» (Гумилев 1960: 242).

Этой же точки зрения придерживается и М.И. Артамонов, полагая, что вышедшие из Монголии хунну за 200 лет «успели превратиться в гуннов, т.е. по сути дела стать совершенно новым народом. Относительно малочисленная орда в степях Приуралья оказалась в окружении главным образом угорских племен, с которыми и не замедлила вступить в различные формы контактов» (Артамонов 1962: 42).

Рассматривая этот сложный и дискуссионный вопрос о взаимосвязи гуннов и хунну, исследователи в основном опирались на письменные и лингвистические данные, не уделяя должного внимания археологическим источникам. Последнее объясняется отсутствием видимого сходства в памятниках хунну Центральной Азии и гуннов Восточной Европы, удаленных друг от друга во времени и пространстве. Учитывая хронологический разрыв в 200-300 лет между ними, трудно рассчитывать даже на относительное сходство археологического материала в целом. И тем не менее мы полагаем, что только археологические данные могут пролить свет на решение проблемы взаимосвязи культур гуннов и хунну. Ибо, как бы хунну ни сталкивались и ни

смешивались с другими народами на своем пути, какие-то традиции их собственной культуры сохранялись и непременно должны были оставить след в археологических памятниках.

В настоящее время в связи с накоплением новых материалов на территориях Центральной и Средней Азии, а также в Сибири и Восточной Европе, в литературе вновь поднимается вопрос о необходимости более тщательного сопоставления археологических памятников этих регионов, находившихся в круговороте исторических событий, немалую роль в которых играли как хунну, так и гунны. Большое значение для решения проблемы гунно-хуннских связей имеет, на наш взгляд, изучение происхождения и развития отдельных категорий вещей из комплексов IV-V вв.н.э. Восточной Европы на основе типологического метода. В этом отношении интересные результаты дала разработанная одним из авторов данной статьи И.П. Засецкой классификация наконечников стрел и поиски их прототипов, которые были найдены не в местном оружии предшествующей сармато-аланской культуры, а в хуннских древностях Монголии, Забайкалья и в материалах Средней Азии первых веков нашей эры (Засецкая 1983: 70-84). Также неоднократно исследователями отмечалось центральноазиатское происхождение бронзовых котлов так называемого «гуннского типа», исследованию которых и посвящается данная работа (рис.7). Не случайно эта категория вещей постоянно, с момента ее первых находок, находилась в поле зрения ученых. К сожалению, в основном внимание их было обращено на европейские находки котлов и меньше — на их восточные прототипы.

Первые находки котлов «гуннского типа» относятся к кон. XIX в. и были сделаны на территории Венгрии у с. Тёртель и с. Капошвёльд, в Силезии у с. Хёкрихт и в России в бывшей Симбирской губернии (ныне Ульяновская область) и около г. Сыктывкар (Республика Коми). В последующих за этими открытиями публикациях авторами в первую очередь был поставлен вопрос о дате появления подобных котлов в Восточной Европе. По единодушному мнению исследователей, время их распространения определяется эпохой переселения народов (Reinecke 1896: 121; Wosinszky 1891: 427; Nempel 1895: 9-15). П. Рейнеке первым отделил группу котлов с высоким цилиндрическим туловом от более древних «южно-скифских» котлов и установил датировку их по сопровождающему материалу из погребения у с. Хёкрихт.

В дальнейшем по мере накопления материала круг вопросов, связанных с такого рода находками, значительно расширился. Теперь главными проблемами становятся вопросы происхождения, этнокультурной принадлежности и определения функционального значения котлов, а также семантики декора.

Уже Хемпель отметил восточное происхождение европейских котлов, предполагая, что они, как и скифские, связаны с культурой кочевых народов Сибири и использовались в качестве культовых сосудов при обрядах жертвоприношения (Nempel 1895: 9-15). З. Такач, соглашаясь с мнением о появлении котлов «гуннского типа» в Европе с нашествием гуннов и подчеркивая их бесспорно культовое значение, предполагает, что исходной формой для восточноевропейских котлов послужили древнейшие китайские образцы жертвенных сосудов (Takács 1925: 205). В качестве сосудов, связанных с культовыми действиями, рассматривают котлы и авторы публикаций находок из Малой Валахии в Румынии (Nestor, Nicolaesku-Plopsor 1937: 178-182). А. Альфёльди, выделяя элементы культуры собственно гуннов, относит к ним и бронзовые котлы, отмечая их «внутриазиатское» происхождение (Alföldi 1932: 34). Такой же точки зрения о восточном происхождении западных находок котлов придерживается и И. Вернер, который в своей специально посвященной памятникам гуннской эпохи работе, анализируя отдельные категории вещей, в том числе и бронзовые котлы, выделяет группу гуннских котлов в «тип Хёкрихт» (по находке из Силезии) и датирует их эпохой правления Атиллы. Но вместе с тем И. Вернер указывает и на сходство их с котлами сарматской культуры, сопоставляя, в частности, ребра на гуннских котлах со «шнуровыми» поясками на сарматских котлах, а также полагая, что грибовидные выступы на ручках гуннских котлов продолжают развитие кнопковидных выступов на ручках сарматских экземпляров. Далее, указывая на функциональное значение котлов, И. Вернер отмечает как их культовое, так и бытовое значение. Интересным представляется его замечание о семантике грибовидных выступов, которые он сопоставляет с подобными изображениями на диадеме из разрушенного погребения у хутора Верхне-Яблочного, предполагая, что они символизируют древо жизни. При рассмотрении ареала котлов И. Вернер указывает на неравномерность их распространения, отмечая рассеянность находок на территории России и концентрацию их в Румынском Подунавье и в Венгрии (Werner 1956: 57).

Оригинальную трактовку декора котлов предложил Н. Феттих, который высказал предположение, что грибовидные выступы имитируют фибулы с округлой головкой и ромбовидной ножкой южнорусского образца, а орнамент в виде ячеек передает технику перегородчатой эмали гуннской эпохи (Fettich 1953: 141-144).

Наибольший интерес представляет одна из последних работ о восточноевропейских котлах гуннского типа венгерского исследователя Илоны Ковриг, вышедшая в свет в 1973 году. В работе дано подробное описание формы, техники и орнаментальных мотивов котлов, подчеркнуты

индивидуальные особенности каждого из них, что, по мнению автора, свидетельствует об изготовлении их в разных мастерских. В то же время И. Ковриг указывает на абсолютное тождество отдельных деталей на некоторых экземплярах, полагая, что в таких случаях котлы могли быть продукцией одной мастерской. Большое внимание уделено ею вопросам назначения котлов, которые она, как и большинство исследователей, связывает с культовыми действиями. В семантике грибообразных выступов И. Ковриг придерживается точки зрения И. Вернера, полагая, что их скорее следует рассматривать как символ древа жизни, чем как имитацию фибул. Последний вопрос, который затрагивает И. Ковриг, — это время и причина появления котлов гуннского типа в Восточной Европе. В отличие от некоторых авторов, которые предполагают, что распространение котлов на западе относится еще к 20-м годам V в.н.э., она связывает это явление, как и И. Вернер, с завоеванием Аттилой Паннонии в 445 году.

В связи с публикацией новых находок в конце 70-х и 80-х гг., аналогичные исследования по разработке типологических признаков и по вопросу их происхождения были проведены И.П. Засецкой (Засецкая 1982: 68-78) и румынскими археологами Р. Хархою и П. Диаконеску (Harhoiu, Diaconescu 1984). Одна из публикуемых находок происходит из пещерного погребения у с. Кызыл-Адыр Оренбургской области (№ 32, рис. 6), другая была найдена случайно в дер. Ионешты в Румынии (№ 40, рис. 7). Авторы румынской находки поставили вопрос о возможном хронологическом разрыве поступлений котлов гуннского типа в Восточную Европу. Они предполагают, что первые поступления их относятся к началу V в.н.э. и связаны с походами гуннского вождя Ульдиса в 404, 408 гг. в Подунавье, а затем котлы получают широкое распространение уже в период господства гуннов в Паннонии. Далее, авторы подчеркивают, что карта распространения котлов отражает очень точно сферу экспансии гуннских передвижений от Урала до Франции. Кроме того, исследователи, исходя из типологических данных котлов гуннского типа, высказывают мнение, что восточноевропейские котлы скорее всего изготовлены на месте, т.е. в Подунавье, где их тип достиг своего совершенства.

Задача настоящей работы — выявить истоки формирования европейских котлов «гуннского типа» и их взаимосвязь с котлами восточных областей хуннского времени на основе типологической классификации, а также наметить пути продвижения хунну-гуннов из Центральной Азии на запад. Предполагаемая классификация включает 45 экземпляров котлов хунно-гуннской эпохи, скоррелированных по 21 признаку (рис. 1,2): 1 — форма тулова полусферическая, 2 — яйцевидная, 3 — цилиндрическая, 4 — баночная, 5 — воронкообразное расширение в верхней части тулова — венчик, 6 — отогнутый край венчика, 7 — прямой край венчика, 8 — прорезная ножка-поддон, 9 — цельная ножка, 10 — форма ручки в виде прямоугольной рамки, 11 — дуговидные ручки, 12 — грибовидные выступы на ручках, 13 — клиновидные выступы на ручках, 14 — усобразное окончание ручек, 15 — наличие боковых выступов по сторонам ручек, 16 — деление тулова на четыре плоскости геометрическими фигурами, образованными рельефными линиями, ребрами, 17 — отсутствие деления тулова, 18 — орнамент в виде волнистой линии, ограниченной двумя прямыми линиями, 19 — орнамент «бахрома», 20 — орнамент «ячейки», 21 — сложный орнамент.

В результате корреляции котлов по вышеописанным признакам выделились две основные группы. Одна из них — группа II — отличается наибольшей компактностью, другая же — группа I, напротив, несколько расплывчата. Такой результат объясняется тем, что группа II по сравнению с группой I представлена котлами, ограниченными более узкими хронологическими и территориальными рамками, представляя исключительно котлы эпохи господства гуннов в Восточной Европе (кон. IV-V вв.н.э.). В то время как котлы, составляющие группу I, распространены на значительно более широком пространстве, и время их бытования варьирует в пределах 400 лет (II в. до н.э.—II в.н.э.). Отсюда и большее разнообразие признаков, характеризующих котлы этой группы.

Первая группа характеризуется наличием всех форм тулова, прорезными ножками, чрезвычайным разнообразием форм ручек, наличием усобразных окончаний ручек и боковых выступов (рис. 2: 1-9,13-15,18-30,39-43). Последние в основном представлены прямоугольными и петлеобразными фигурами, в одном случае встречены округлые и в другом — клиновидные цельные выступы (рис. 2: 39-43). Кроме того, ряд прямоугольных ручек имеет клиновидные выступы на верхней стороне (рис. 2: 21,30), а в одном случае на котле баночной формы с Алтая ручки увенчаны выступами с круглыми шляпками (рис. 2: 29). Наряду с вертикально расположенными ручками в нескольких случаях зафиксированы боковые ручки. Почти для всех ручек характерно наличие рельефного ребра по внешнему и внутреннему контурам. Следует также отметить, что большинство ручек плоские и имеют прямоугольное сечение. Для серии котлов первой группы типично наличие деления тулова на четыре части аркообразными, подпрямоугольными и сложными фигурами (рис. 2: 47-52; 4: 1,5,11,13; 5: 24,31; 6: 29). Некоторые из котлов орнаментированы поясками, расположенными вокруг венчика или по плечикам тулова в виде двух параллельных рельефных линий, внутри которых заключена волнообразная или зигзагообразная линия или ряд из крестообразных фигур,

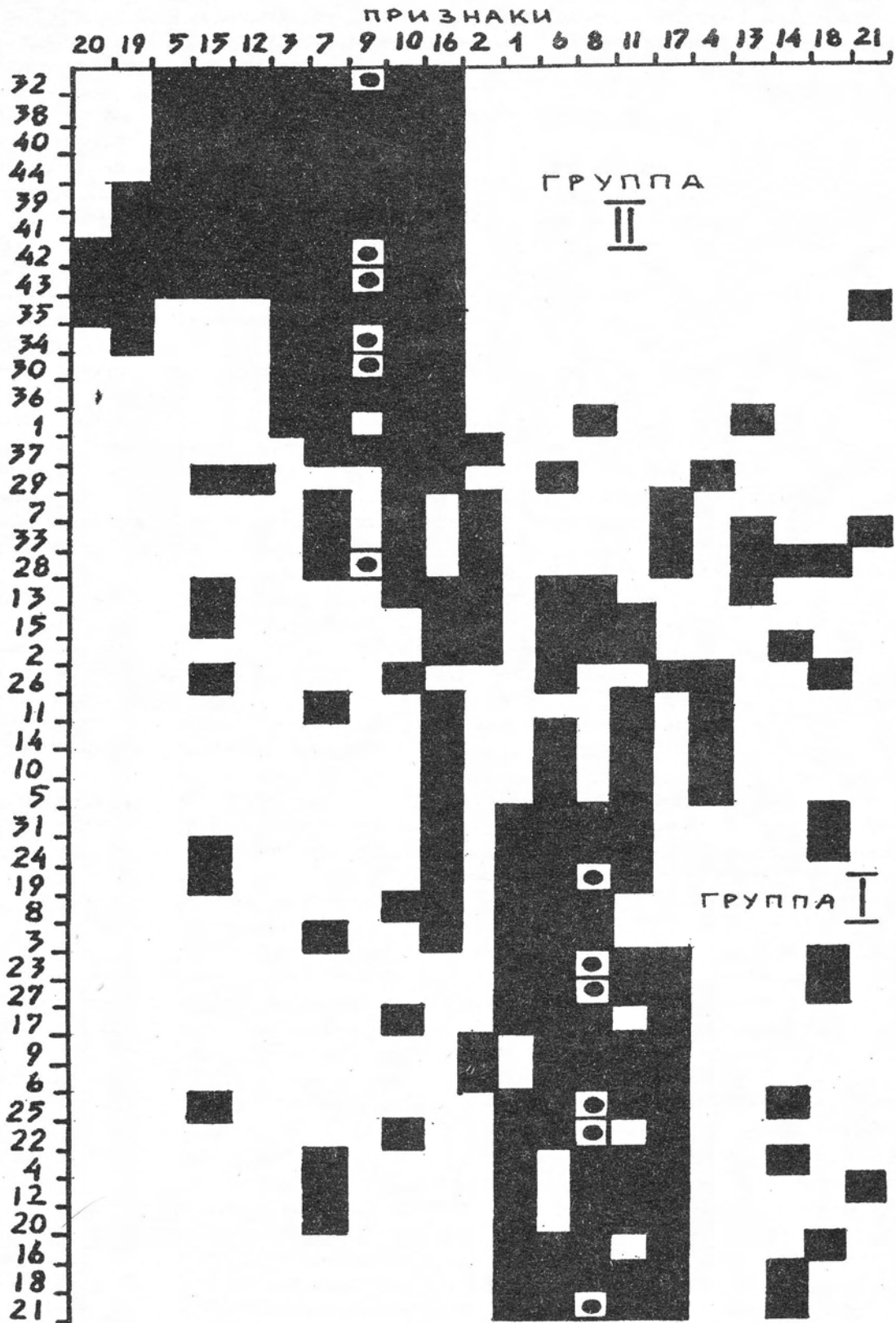


Рис. 1. Корреляция признаков хунно-гуннских котлов.

Нумерация котлов на рис. 1—7 такая же, как в списке в конце статьи.

	II в. ДО Н.Э. — II в. Н.Э.		II-III в. Н.Э. ?	IV-V в. Н.Э.	
	КИТАЙ МОНГОЛИИ	СИБИРЬ САЯНО-АЛТАЙ	ПРИУРАЛЬЕ НОВОЖЕЗЬЕ	СЕВЕРНОЕ ПРИЧЕРНОМОРЬЕ	ЮГО-ВОСТОЧНАЯ И ЦЕНТРАЛЬНАЯ ЕВРОПА
ТРАПО	1 2	3 4	9 10	11	12
БОКОН	13	14	15	16	17
РУЧЬИ	18 19 20 21 22 23	24 25 26 27 28	29 30 31 32	33 34 35	36 37 38
ВЫСТУП	39 40	41 42 43	44	45	46
О П В А Н Е Т	47 48 49	50 51 52	53 54 55	56 57	58 59
Э В Т	60 61	62 63 64 65	66 67 68 69	70 71	72 73 74

Рис. 2. Регионально-хронологическое развитие признаков котлов. Цифрами обозначены варианты признаков.

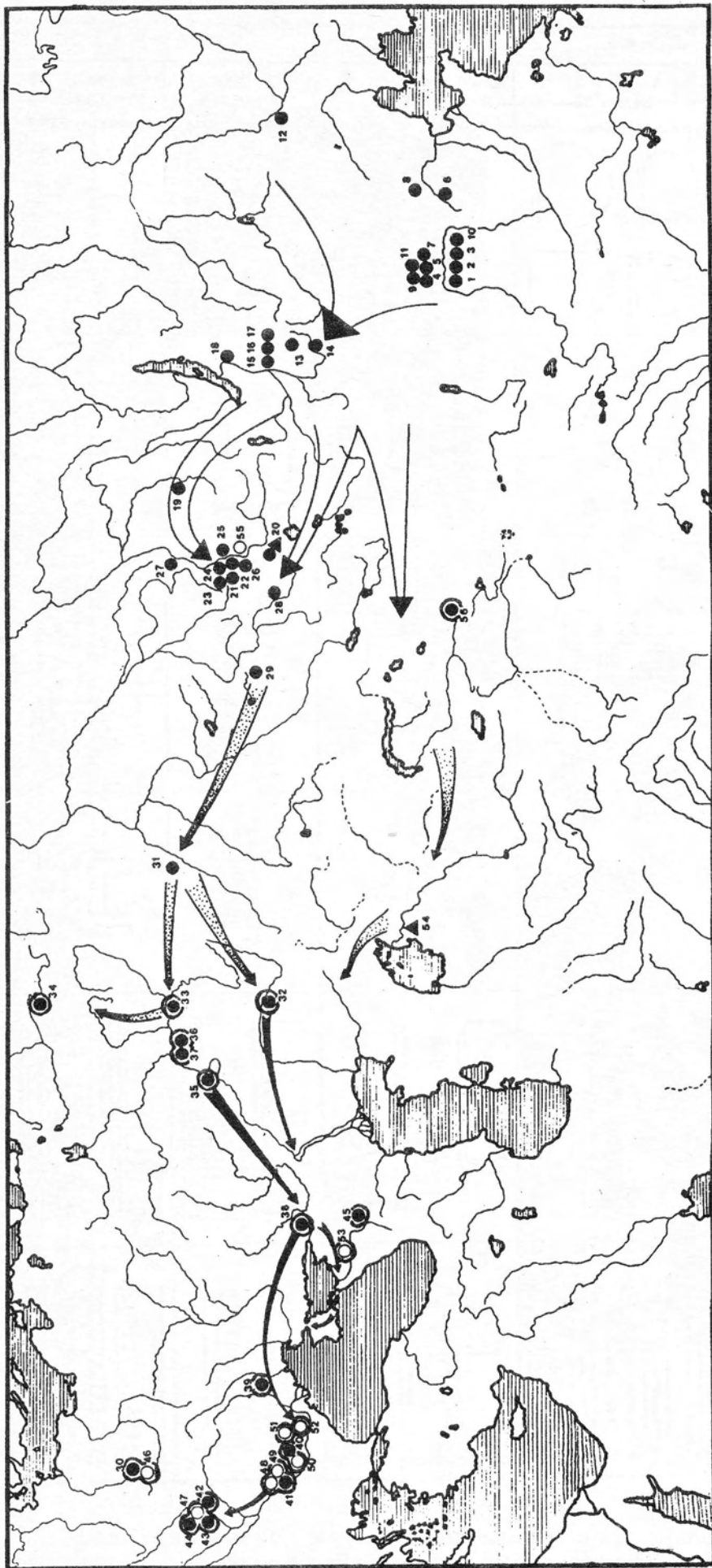
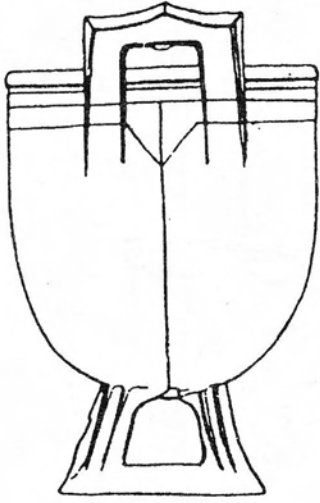
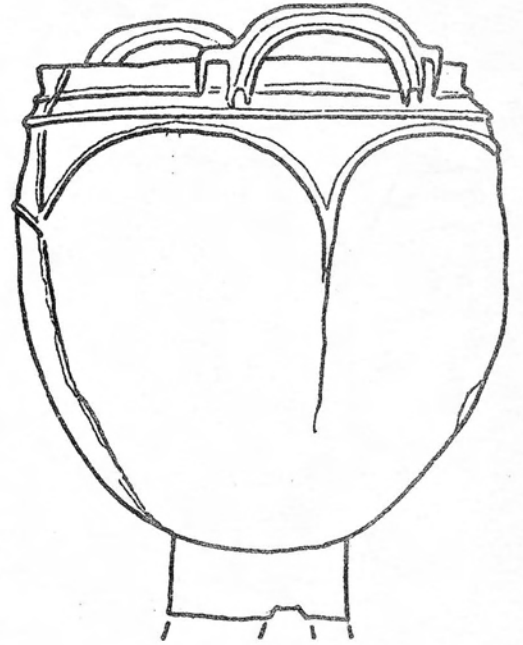


Рис. 3. Карта распространения хунно-гуннских котлов. Условные обозначения: ● — местонахождение целого котла, ○ — фрагмент, ▲ — керамическая копия; продвижение хунну: ↗ — П & до н.э. — I в. н.э., ↘ — II-III вв. н.э., ↙ — IV-V вв. н.э. Кругом обведены места находок котлов II-ой группы.

Нумерация котлов на рис. 1 — 7 такая же, как в списке в конце статьи.

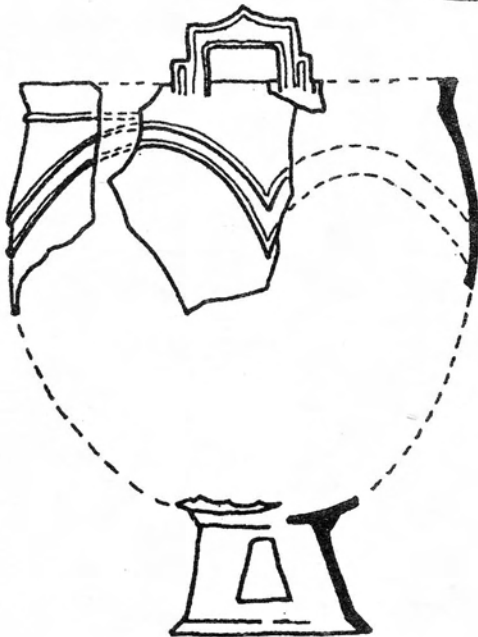


№ 1 Ордос

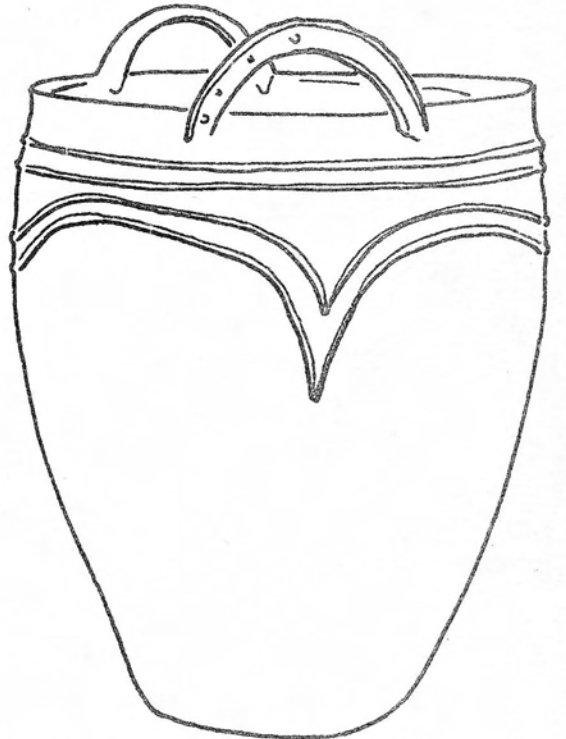


№ 5 Кирам, Монголия

№ 4  
Северный  
Китай



№ 13 Ноин-Ула, Монголия

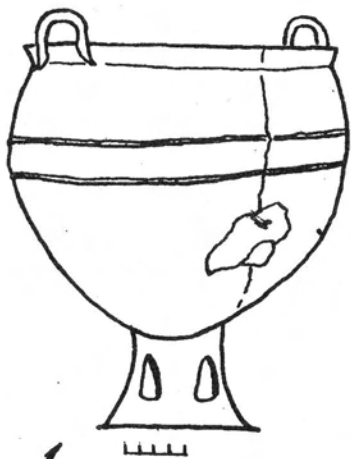


№ 11 Северный Китай

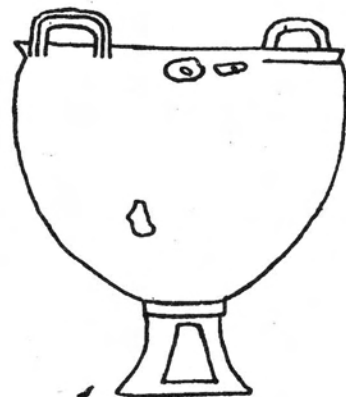
Рис. 4. Бронзовые котлы хуннской эпохи.

Нумерация котлов сквозная для рис. 4-7 и соответствует нумерации на рис. 1, 3 и в списке в конце статьи.





№ 18 Иволгинский мог.  
Забайкалье



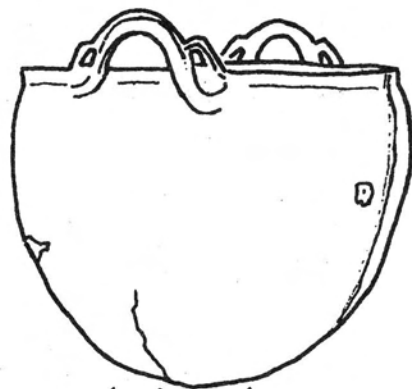
№ 17 Сава,  
Забайкалье



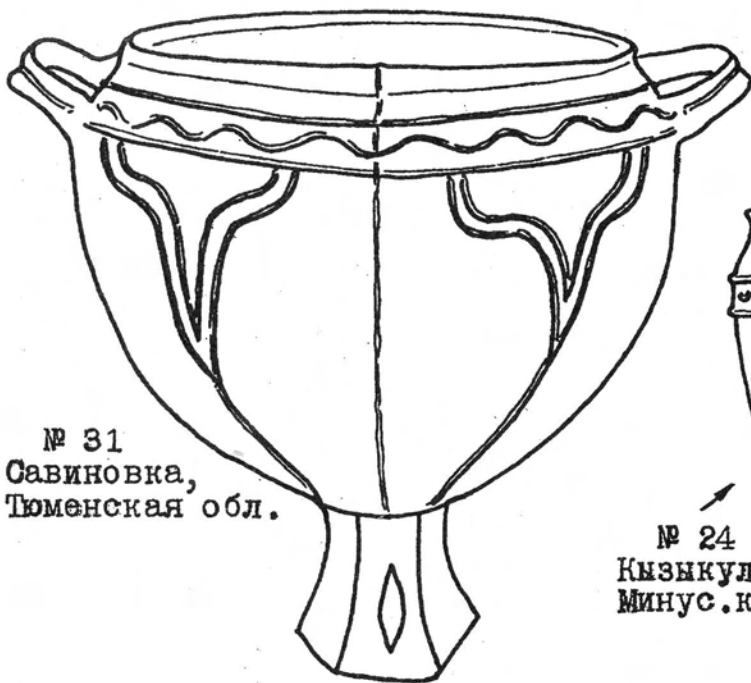
№ 19 Нижнеудинск



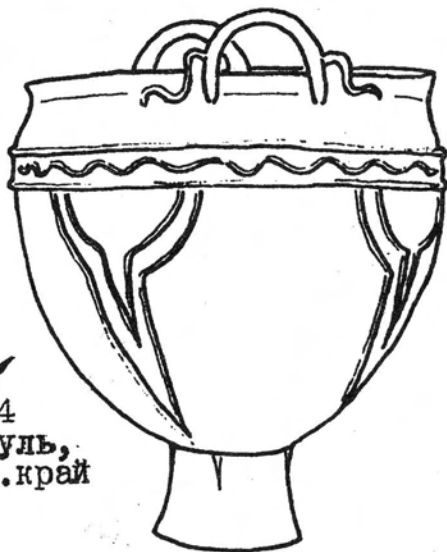
№ 23 Минусинский край



№ 25 Комаркова,  
Минус. край



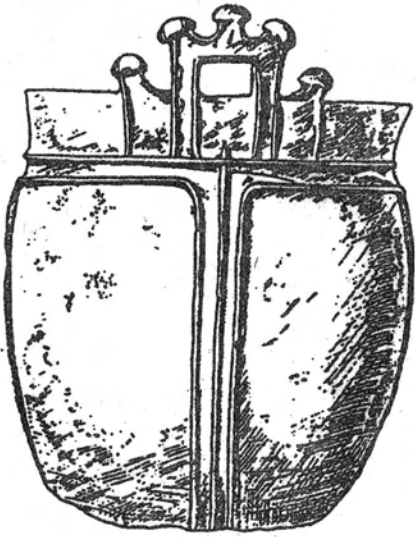
№ 31  
Савиновка,  
Тюменская обл.



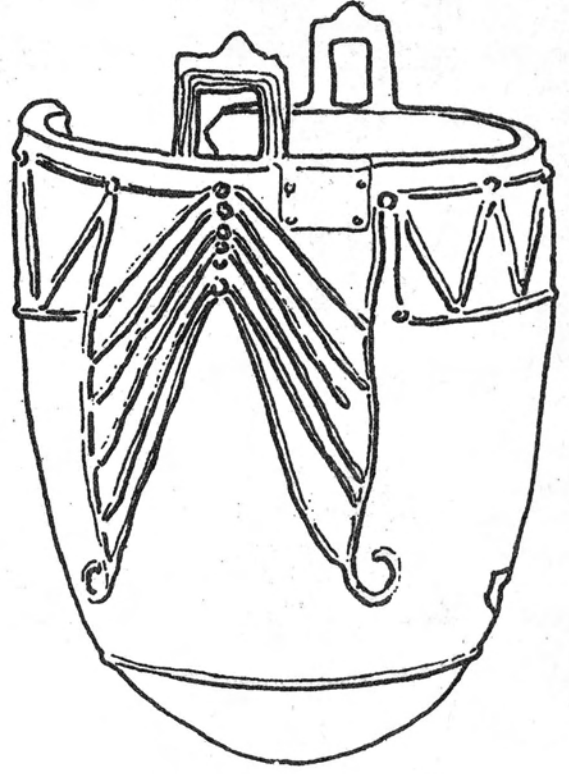
№ 24  
Кызыкуль,  
Минус. край

Рис. 5. Бронзовые котлы хуннской эпохи II в. до н. э. — I в. н. э.

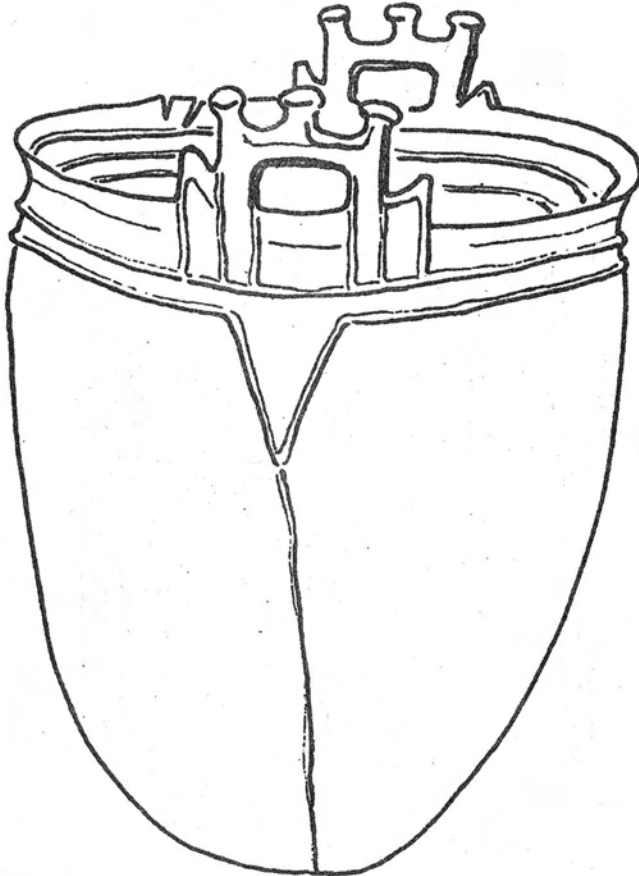
№ 32 Кызыл-Адыр,  
Оренбургская обл.



№ 33 Пермь



№ 29 Черная Курья, Алтай



№ 28 Бюшк, Алтай

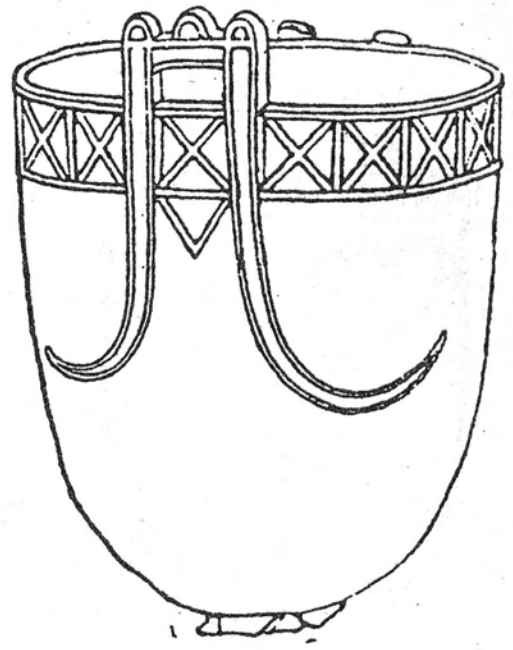
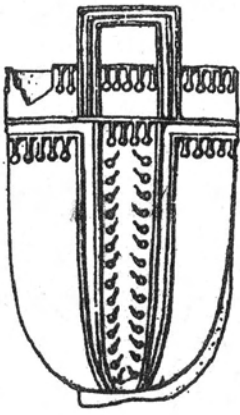
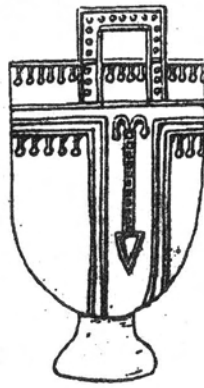


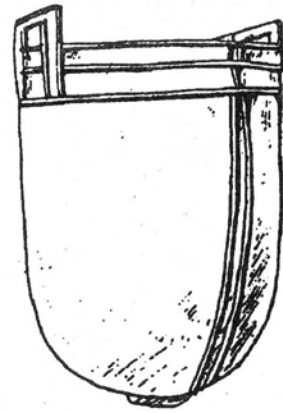
Рис. 6. Бронзовые котлы хунно-гуннской эпохи II-III вв. н. э. (?)



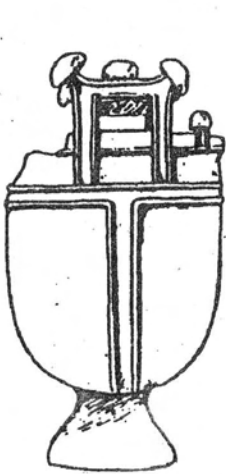
№ 34 Сиктивкар



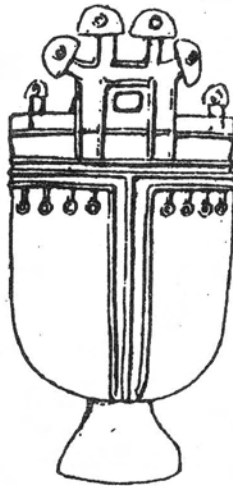
№ 35 Осока



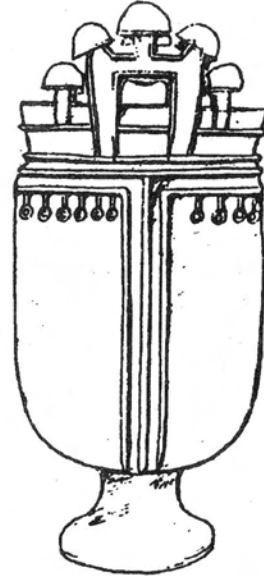
№ 30 Хькрихт, Силезия



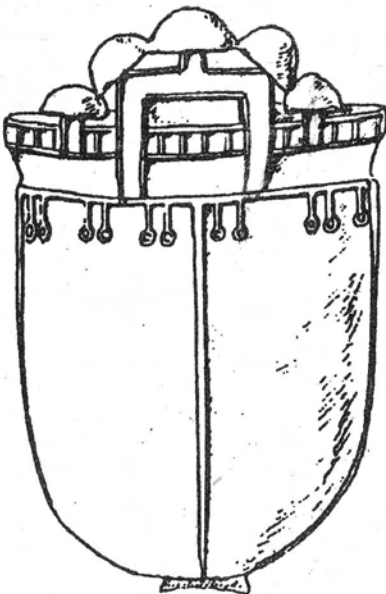
№ 38 Ивановское



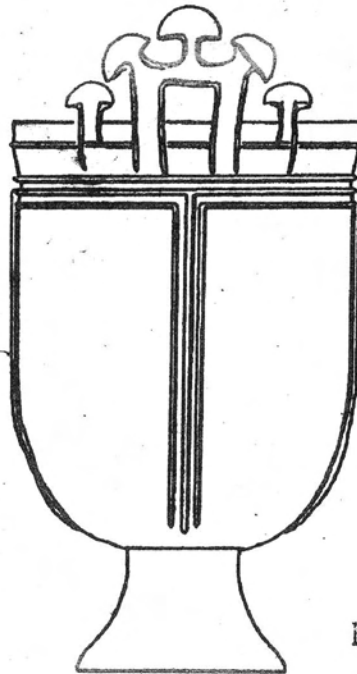
№ 39 Шестачи, Молдова



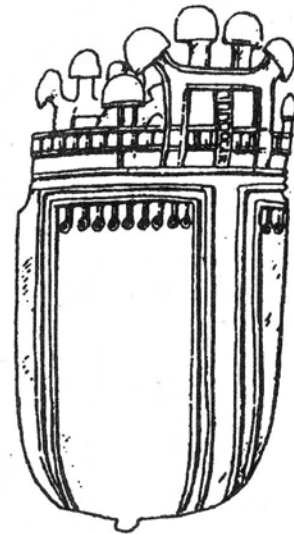
№ 41 Десса, Румыния



№ 43 Напошвельд,  
Венгрия



№ 40 Ионешти, Румыния



№ 42 Тертель, Венгрия

Рис. 7. Бронзовые котлы гуннской эпохи, конец IV-V вв. н. э.

отделенных друг от друга вертикальными линиями (рис. 2: 62-65; 5: 18,23,24,31; 6: 28). На большинстве котлов в основании венчика, по окружности, проходит рельефная линия, как бы отделяющая венчик от тулова.

Вторая группа представлена котлами одной формы тулова, а именно — цилиндрической с округлым дном и прямым или, что более характерно, с воронкообразным расширением верхней части тулова — венчиком, цельными ножками и подпрямоугольными рамкообразными ручками, всегда расположенными вертикально (рис. 2: 10-12,15-17,33-38). Внешний и внутренний края рамки ручек оконтурены рельефным ребром. У многих котлов ручки увенчаны грибовидными выступами, такие же выступы по одному, а в одном случае по два, расположены по сторонам ручек (рис. 2: 44-46). Характерной чертой всех котлов второй группы является деление тулова на четыре плоскости, как правило, П-образными фигурами, реже — вертикальными одним или двумя ребрами или же орнаментальными вертикальными широкими полосами (рис. 2: 53-59). Так же, как у котлов первой группы, под венчиком имеется рельефное ребро, отделяющее горловую часть от тулова. Это типично как для котлов с воронкообразным расширением, так и с прямым ровным краем (рис. 7). Орнамент представлен поясками «бахромы» и «ячеек» (рис. 2: 69-74).

Несмотря на общие черты, среди котлов II группы четко различаются два варианта, главное отличие которых заключается в отсутствии или наличии грибовидных выступов на ручках и около них. К первому варианту относятся котлы с грибовидными выступами (рис. 1: 32,38-44; 7: 38,42). Котлы второго варианта, напротив, не имеют каких-либо выступов и, кроме того, отличаются отсутствием воронкообразного расширения — венчика. Однако последний показан условно при помощи рельефного ребра, отделяющего верхнюю часть тулова на определенном расстоянии от края, что соответствует размерам (высоте) венчика на котлах первого варианта (рис. 1: 30,34-37; 7: 30,34,35).

Теперь сопоставим котлы I-й и II-й групп. Налицо несомненное отличие, что, собственно, и послужило к выделению их в самостоятельные группы (рис. 1). Вместе с тем целый ряд признаков оказывается общим для обеих групп. Прежде всего следует указать на такую специфическую черту, как деление поверхности тулова на четыре части, которая является ведущим признаком хунно-гуннских котлов и неизвестна на котлах скифо-сарматского круга. При этом развитие разделяющих тулово фигурных линий шло, как мы можем судить, по типологической таблице, от более сложных фигур — таких как, например, аркообразные и фестонообразные, к более упрощенной схеме, представленной одной лишь П-образной формой.

Членение поверхности котлов из Восточной Европы на четыре плоскости можно рассматривать как традиционный элемент хуннской культуры, который был связан с понятием существования четырех сторон света. Подобное явление у хуннов Центральной Азии наблюдается не только на котлах, но и на керамике. Большое количество такой глиняной посуды найдено в могильниках Тувы и Сибири типа Кокэль, Аргалыкты, Аймырлыг. При этом здесь представлены разнообразные варианты разделительных линий — аркообразные, подпрямоугольные, фестонообразные и другие, многие из которых полностью соответствуют орнаменту на котлах времени истории хунну (Дьяконова 1970: табл.V,VI). Автор публикации котла из Савиновского могильника Западной Сибири (рис. 5: 24) справедливо сравнивает орнамент на савиновской находке в виде фестонообразных и волнистых линий с аналогичным мотивом на глиняном сосуде из Иволгинского могильника (Матвеев, Матвеева 1988: 241; рис. 2; Давыдова 1971: 98; рис.4: 1аб). Одной из распространенных композиций на хуннской керамике являются волнистая или зигзагообразная линия, заключенная между двумя прямыми линиями, которые мы также наблюдаем на бронзовых котлах первой группы (рис. 5: 4,6,7).

Преимственность котлов гуннского времени от находок хуннского периода проявляется не только в расчленении поверхности предмета, но также в цилиндрической форме тулова, в рамкообразности прямоугольных ручек, в наличии рельефных ребер, подчеркивающих контуры ручек; и круговых ребер, отделяющих горловую часть котла. Все эти признаки характерны для котлов как первой, так и второй группы (рис. 1;2). Наглядным примером эволюции формы от более раннего образца к более позднему могут служить конструкции ручек с боковыми выступами на двух котлах, один из которых относится к I-II вв.н.э. и найден на Алтае, а другой происходит из пещерного погребения времени господства гуннов в Восточной Европе у с. Кызыл-Адыр Оренбургской области (рис. 2: 43,44; 6: 29,32).

Кызылдарский котел, будучи по всем основным признакам аналогичным котлам группы II (рис. 1: 32), отличается от последних особой конструкцией ручек с боковыми выступами. Как правило, выступы, расположенные по обеим сторонам ручек, составляя с ними единую композицию, конструктивно не связаны друг с другом. Представленная же на кызылдарском экземпляре монолитная конструкция ручек с боковыми выступами является, вероятно, дальнейшим развитием более ранней композиционно-конструктивной схемы (рис. 2: 43,44).

Совершенно другого свойства также монолитная конструкция ручек с боковыми выступами, которую можно наблюдать на котле из Капошвёльда (рис. 7: 43). Здесь мы имеем дело не с

эволюционным процессом, а со схематизацией современной капошвельдскому экземпляру модели. Таким образом, преемственность котлов II группы от аналогичных находок I группы нам представляется бесспорной. Как и в случае с наконечниками стрел гуннской эпохи, поиски прототипов котлов этого периода привели нас к изделиям центральноазиатского происхождения. При сравнении же котлов гуннского типа с подобного рода предметами сармато-аланского типа становится очевидным, что истоки происхождения их различны. Если восточноевропейские котлы гуннской эпохи, как мы уже сказали, восходят по своим морфологическим признакам к формам центральноазиатских образцов, то сарматские котлы явно продолжают линию развития скифо-сибирских экземпляров (Боковенко 1977: 228-235; 1981: 42-52). Об этом же говорит и различие в технике изготовления котлов. Как подчеркивают многие исследователи, восточноевропейские котлы отливались в двусторонней форме вместе с ручками, ножка отливалась отдельно и затем либо приваривалась, либо приклепывалась. На всех котлах «гуннского типа» имеются боковые вертикальные швы от литья (Минасян 1986: 61-78).

Интересные результаты дало картографирование котлов, позволившее выделить несколько регионов концентрации находок. Это, прежде всего, Северный Китай, Монголия и Забайкалье, затем Саяно-Алтай, Приуральско-Поволжский регион и, наконец, Румынское Подунавье и Паннония, Венгрия (рис. 3). Наряду с этим отмечаются отдельные находки котлов. Так, к северо-востоку от группы ордосских котлов на территории Маньчжурии нам известна одна такая находка котла хуннского типа. Между Саяно-Алтайской и Приуральско-Поволжской группами также отмечается единичная находка из уже упомянутого погребения II в. до н.э.—I в.н.э. Савиновского могильника Тюменской области, которая в настоящее время является самой западной точкой распространения котлов «хуннского типа» (группа I). Самой же восточной точкой распространения котлов «гуннского типа» (группа II) являлся кызылдарский экземпляр кон. IV-V вв.н.э., и недавно обнаружен еще один котел этого типа в Урумчи (Западный Китай) который, видимо, является следствием обратной волны кочевников по проторенным путям на восток (Erdu 1990). Типологически он весьма близок европейским экземплярам<sup>1</sup>. Следует также указать, что котлы второго варианта группы II, без грибообразных выступов, оказались сконцентрированными в Среднем Поволжье (№№ 33,35,37; рис. 7). Кроме того, один такой же экземпляр найден значительно севернее Поволжской группы у г. Сыктывкара в Коми (№ 34; рис. 7). На западе подобный вариант котла происходит из Силезии (№ 30; рис. 7), также далеко отстоящий от западной Румынско-Венгерской группы котлов. От своих восточных аналогов последний отличается отсутствием какого-либо орнамента.

Три экземпляра котлов «гуннского типа» найдены в Северном Причерноморье, однако между собой они удалены на достаточно большое расстояние и не могут составлять единой группы. Один из них, целый экземпляр, происходит из Нижнего Подонья (№ 38; рис. 7), два других представлены фрагментами и обнаружены в Прикубанье (рис. 3: 53) и близ Одессы.

Данные картографирования позволяют сделать некоторые выводы. Прежде всего следует отметить явно выраженную тенденцию распространения котлов с востока на запад, что подтверждается не только местоположением находок, но и развитием морфологических признаков (рис. 2). Концентрация же их в отдельных регионах с учетом хронологических определений свидетельствует о поэтапном движении владельцев этого рода изделий. Обращает на себя внимание и цепочка местонахождения котлов в Подунавье, где вместе с фрагментарным материалом зафиксировано 11 пунктов находок (рис. 3).

Началом цепочки можно считать примыкающий по всем классификационным признакам и ближайший по местоположению к этой группе котел из Молдавии, дер. Шестачи (№ 39-44; рис. 1;7).

Румынско-Венгерская группа котлов, несомненно, отражает определенный этап в движении хунно-гуннов на запад, известный по письменным источникам и другому археологическому материалу, а именно, военное наступление какой-то части гуннского племенного союза сначала под предводительством Руи в 432 г., а затем Атиллы, из Северного Причерноморья в Паннонию, наглядно демонстрируют путь гуннского войска вдоль левого берега Дуная и их приход в бассейн реки Тисы.

Распространение котлов в Подунавье совпадает с появлением здесь же захоронений типа Новогригорьевка-Печюсег, принадлежащие, судя по погребальному инвентарю, знатым воинам эпохи Атиллы. Локализуясь в северопричерноморских степях, они в виде отдельных комплексов встречаются на территории Молдавии, Румынии и затем сосредотачиваются в Венгрии (Засецкая 1966: 86-88).

Не менее знаменательным является и выделение находок котлов Поволжско-Приуральского региона, частично совпадающего с областью расселения угорских племен. Основу их составляют

<sup>1</sup> Этот котел не учтен в классификации, т.к. был опубликован после сдачи данной статьи в печать, авторам лишь удалось нанести место его находки на карту (рис. 3: 56).

котлы второго варианта группы II (№ 30, 34-37; рис. 1;7), для которых характерен орнамент, условно называемый «бахромой». Аналогичный декор встречен также и на ряде котлов Румынско-Венгерского региона, представленных экземплярами первого варианта группы II (№ 32,38-44; рис. 1;7). Эти факторы, возможно, следует рассматривать как подтверждение точки зрения Л.Н. Гумилева и М.И. Артамонова о формировании гуннской этнокультурной общности на базе смешения хунну и угров, а также и о том, что именно с территории Среднего Поволжья и Приуралья началось одно из этапных движений гуннов на запад.

Однако нельзя не учитывать возможность наступления хунно-гуннов и с территории Средней Азии. В этом отношении большое значение приобретает бытование больших глиняных сосудов, имитирующих бронзовые котлы гуннского типа Восточной Европы, в памятниках джетнасарской культуры второго периода на Нижней Сыр-Дарье (Левина 1966: 55-57; рис. 7: 37,38). Появление здесь глиняных воспроизведений гуннских котлов во II-IV вв.н.э., как справедливо отмечает А.М. Мандельштам, является важным звеном в решении проблемы гунно-хуннских отношений. А.М. Мандельштам полагает, что наличие вышеназванных копий указывает на длительное существование в данном районе и самих прототипов. Это, в свою очередь, может свидетельствовать о переселении на Нижнюю Сыр-Дарью какой-то группы хунну, обитавшей здесь в течение определенного промежутка времени (Мандельштам 1975: 229-235).

Не противоречат нашему выводу о поэтапности передвижения хунно-гуннов на запад и данные истории. Историческая канва, которая вырисовывается по письменным источникам сначала китайских авторов, а позднее европейских, представляет нам следующую картину. До III в. до н.э. о хунну (сюнну) в китайской литературе есть лишь краткие упоминания как о кочевниках, живущих севернее Китая, без конкретных указаний области их обитания. Лишь последние археологические исследования позволили выдвинуть гипотезу о локализации протохуннов до III в.до н.э. в юго-западной Маньчжурии (Миняев 1990: 130). По мнению С.С. Миняева, именно в этом районе в скифский период фиксируются все характерные элементы погребальной обрядности, которые затем становятся типичными для памятников хунну-сюнну. Политический и экономический расцвет хуннского общества падает на III—II вв.до н.э., начиная с правления Моде-шаньюя. Последний значительно расширил владения хунну, вытеснив на запад юечжей, покорив дунху, каянов, племена Саяно-Алтая и усуней в Ганьсу (Бернштам 1951: 6 и сл.; Руденко 1962: 4; Кызласов 1979: 119 и др.).

Археологические материалы II в.до н.э. свидетельствуют, как широко распространилось влияние хуннской культуры на соседние племена. По всей Центральной Азии — от Ордоса до Забайкалья встречаются памятники с ярко выраженными элементами культуры хуннов. Это Иволгинские городище и могильник (Давыдова 1985), Дурены (Давыдова 1985), Ноин-Ула (Руденко 1962), памятники шурмакского типа в Саяно-Алтае (Кызласов 1979), курганы знати типа Бай-Даг II в Туве (Мандельштам, Стамбульник 1980: 56) и рядовые захоронения в деревянных гробах на могильнике Аймырлыг (Стамбульник 1983: 34-41). Отмечаются также изменения и в антропологическом материале. Например, зафиксировано значительное увеличение доли монголоидного элемента в Саяно-Алтае по сравнению с данными предшествующего скифского периода (Богданова, Радзюн 1991: 71).

Далее, из китайской хроники известно, что уже в I в. до н.э. начинается распад державы хунну, а в сер. I в.н.э. в результате социально-экономического кризиса произошел раскол хуннского племенного союза на две группы — южную и северную. Южная в дальнейшем попала под влияние Китая, а северная после многочисленных поражений, нанесенных сяньбийскими и китайскими войсками, сначала в 93 г.н.э. была отброшена в Тарбагатай (Восточный Казахстан), а затем в 155-158 гг. после очередной неудачи ушла далеко на запад (Бичурин 1950: 113-138; Руденко 1962: 4). Какова была судьба ушедших хунну, с какими народами они сталкивались на своем пути и как далеко они продвинулись на запад — об этом никаких сведений в литературной традиции не имеется. Однако в письменных источниках европейских авторов II в.н.э. появляются названия племен, созвучные с именем «хунну». Например, «унны» Дионисия Периегета и «хуны» Птолемея (Латышев, 1890-1900: 185-186, 932). В.В. Латышев рассматривает сообщение Птолемея как самое раннее упоминание о тюркском племени гуннов. Не исключено, что в результате постоянных войн и экспансий какие-то группы центральноазиатских племен, в том числе и хунну, достигли в I-II вв.н.э. пределов Восточной Европы. Однако в отличие от сокрушительного нашествия «гуннов» в Европу в 70-е гг. IV в.н.э., о котором мы имеем многочисленные сообщения античных авторов, это раннее проникновение «хунну» на запад не имело непосредственного влияния на дальнейшее развитие культуры местного населения.

Таким образом, начавшееся во II в. до н.э. движение хунну из Центральной Азии всколыхнуло многие народы Саяно-Алтая, Сибири, Средней Азии, Приуралья и Поволжья, народы разного происхождения — тюркские, самодийские, финноугорские и др., которые не только оказались под влиянием культуры пришельцев, но и сами сыграли не последнюю роль в формировании этнокультурной общности хунно-гуннов. Как следствие этого процесса можно отметить

генетическую преемственность в развитии отдельных категорий вещей (сложно-составной лук, наконечники стрел, бронзовые котлы, некоторые виды украшений, в частности колты — височные подвески), а также в распространении одинаковых обрядов и названий у разных территориально удаленных друг от друга народов. По письменным источникам известно, что у европейских гуннов V-VI вв. фиксируется поклонение высшему небесному божеству Тенгрихан и аналогичное поклонение и жертвоприношение культу неба Тенгри засвидетельствовано у ряда кочевых народов Центральной Азии — хунну, ухуань, сяньби, гаогюй и др. (Бернштам 1951: 167; Потапов 1991: 261). Интересно отметить, что целый ряд названий и понятий у центральноазиатских и финноугорских народов звучит одинаково: вода, река — «ком»; река, приток — «тара»; протока — «туба»; долина — «итиль»; большое озеро, священное озеро, верхнее божество — «тенгер», «тенгери» (Розен, Малолетко 1986: 11).

В заключение хотелось бы еще раз подчеркнуть значение археологического источника в решении проблемы взаимоотношений различных племен и народов и особенно использование метода типологических классификаций в выявлении эволюции отдельных категорий вещей и поиска их происхождения.

Картографирование типологически связанных находок позволяет проследить пути продвижения их владельцев, в частности, пути миграции хуннов-гуннов на запад, которые, видимо, проторены более ранними кочевыми племенами скифов и сармат. Не исключено, что именно подобные миграции стимулировали организацию северного варианта Великого шелкового пути — по границе тайги и степи.

#### Список котлов (нумерация такая же, как на рис.1-7)

1-3,10—Северный Китай (Ордос), 4-5,7,9,11—Северный Китай, 6—Суй-Ю-Ань (Китай), 8—Джаньзакоу (Китай), 12—Маньчжурия, 13—Ноин-Ула (Монголия), 14—Монголия, 15—Киран (Монголия), 16—Чикой (Забайкалье), 17—Сава (Забайкалье), 18—Иволгинский могильник (Забайкалье), 19—Нижеудинск, 20—Кокэль (Тува), 21—Дорина (Минусинский край, далее — МК), 22-23—МК, 24—Кызылкуль (МК), 25—Комаркова (МК), 26—Означенное (МК), 27—Красноярск, 28—Бюшк (Алтай), 29—Черная Курья (Алтай), 30—Хёкрихт (Силезия), 31—Савиновка (Тюменская область), 32—Кызыл-Алдыр (Оренбургская обл.), 33—Пермь, 34—Сыктывкар (Коми), 35—Осока (Симбирская обл.), 36-37—Аксубасво (Татарстан), 38—Ивановское (Ростовская обл.), 39—Шестачи (Молдова), 40—Ионешти (Румыния), 41—Цеза (Румыния), 42—Тёртель (Венгрия), 43—Капошвёльд (Венгрия), 44—Варпалота (Венгрия), 45—Ставрополь, 46—Бених (Чехословакия), 47—Интерциса (Венгрия), 48—Хинова (Румыния), 49—Хотарани (Румыния), 50—Сукидава (Румыния), 51—Червсени (Румыния), 52—Бошнягу (Румыния), 53—Малаи (Краснодарский край), 54—Алтын-Асар (Казахстан), 55—МК, 56—Урумчи (Западный Китай).

- Артамонов М.И. 1962. История Хазар. Ленинград.  
 Бернштам А.Н. 1951. Очерки истории гуннов. Ленинград.  
 Бичурин И. 1950. Собрание сведений о народах, обитавших в Средней Азии в древние времена. М.-Л., ч.1.  
 Богданова В.И., Радзюк А.Б. 1991. Палеоантропологические материалы гунно-сарматского времени из Центральной Тувы // Новые коллекции и исследования по антропологии и археологии. СПб.  
 Боковенко Н.А. 1977. Типология бронзовых котлов сарматского времени в Восточной Европе // СА—4. сс. 228-235.  
 Боковенко Н.А. 1981. Бронзовые котлы эпохи ранних кочевников в азиатских степях // Проблемы западносибирской археологии эпохи железа. Новосибирск. 42-52.  
 Гумилев Л.Н. 1960. Хунну. Средняя Азия и древние времена. Москва.  
 Давыдова А.В. 1971. К вопросу о хуннских художественных бронзах // СА—1.  
 Давыдова А.В. 1965. Иволгинский комплекс — памятник хунну в Забайкалье. Ленинград.  
 Дьяконова В.П. 1970. Большие курганы — кладбище из могильника Кокэль (по материалам раскопок за 1963,1965 гг.) и археологические раскопки на могильнике Кокэль 1966 г. // Труды тувинской комплексной археолого-этнографической экспедиции 1962-1956 гг. Т.II. Ленинград. 80-238.  
 Засецкая И.П. 1962. Погребение у села Кызыл-Адыр в Оренбургской области (к вопросу о гунно-хуннских связях) // Древние памятники культуры на территории СССР. Ленинград. 54-77,151-160.

- Засецкая И.П. 1983. Классификация наконечников стрел гуннской эпохи (конец IV-V вв. до н.э.) // История культуры сарматов. Саратов. 70-84.
- Засецкая И.П. 1986. Некоторые итоги изучения хронологии памятников гуннской эпохи в южнорусских степях // АСГЭ—27. Ленинград. 79-91.
- Иностранцев К.А. 1926. Хунну и гунны. Ленинград.
- Кызласов Л.П. 1979. Древняя Тува. Москва.
- Латышев В.В. 1890-1900. Известия древних писателей греческих о Скифии и Кавказе. СПб. Т.1.
- Левина Л.М. 1966. Керамика и вопросы хронологии памятников джетысарской культуры народов Средней Азии и Казахстана. Москва // Материалы исследования Средней Азии и Казахстана.
- Мандельштам А.М. 1975. К гуннской проблеме // Соотношение древних культур Сибири с культурами сопредельных территорий. Новосибирск. 229-235.
- Мандельштам А.М., Стамбульник Э.У. 1980. О некоторых проблемах истории ранних кочевников Тувы // Новейшие исследования по археологии Тувы и этногенезу у тувинцев. Кызыл.
- Матвеев А.В., Матвеева Н.П. 1988. Бронзовый котел из Савиновского могильника (Среднее Притоболье) // СА—1. 241-243.
- Минасян Р.С. 1986. Литье бронзовых котлов у народов Евразии (VII в. до н.э.—V в.н.э.) // АСГЭ—27. Ленинград. 61-78.
- Миняев С.С. 1990. Азиатские аспекты «гуннской проблемы» // Археология и этнография Южной Сибири. Барнаул.
- Потапов С.П. 1991. Алтайский шаманизм. Ленинград.
- Руденко С.И. 1962. Культура хуннов и Ноин-Улинские курганы. Москва.
- Розен М.Ф., Малолетко А.М. 1986. Географические термины Западной Сибири. Томск.
- Стамбульник Э.У. 1983. Новые памятники гунно-сарматского времени в Туве // Древние культуры евразийских степей. Ленинград.
- Alföldi A. 1932. Funde aus der Hunnenzeit und ihre Ethnische Sonderung // AN—IX. Budapest.
- Deguines. 1748. Mémoire sur l'origine des Huns et des Turks. Paris.
- Deguines. 1756-1758. Histoire des Huns, des Turks, des Mongols et des autres Tartares occidentaux. T.I. Paris.
- Erdy M. 1990. Unique Xiong-nu Cauldron from Urumqi // Inner Asia Report—7. Cambridge, USA.
- Fettich N. 1953. La Trouvaille de tombe princière hunique à Szeged-Nagyszéksós // AN—32. Budapest.
- Harhoiu R., Diaconescu P. 1984. Hunnicher Kessel aus Muntenien // Dacia—XXVIII (1-2). 99-116.
- Hempel J. 1895. Skythische Denkmäler aus Ungarn // Ethnologische Mitteilungen aus Ungarn—IV (1). Budapest.
- Kovrig I. 1973. Hunnicher Kessel aus Umgebung von Várpalota // Folia Archaeologica—23. Budapest, 95-121.
- Nestor I., Nicolaescu-Plopsor C.S. 1937. Hunnicher Kessel aus der Kleinen Walachei // Germania—21 (3), 178-182.
- Reinecke P. 1896. Die Scythischen Altertümer im mittlern Europa.
- Takács Z. 1925. Chinesisch-hunnische Kunstformen // Bull. de l'Institut Archéologique Bulgare—III. Sofia. 18-205.
- Takács Z. 1955. Catalaunischer Hunnenfund und seine ost-asiatischen Verbindungen // Acta Orientalia Hungarica—V (1-2).
- Werner J. 1956. Beiträge zur Archäologie des Attilareiches. München.
- Wosinszky M. 1891. Le chaudron de Kaposvöldy de l'époque de la migration des peuples // Archaeologiai Értesítő—9.

Статья поступила в редакцию 06.11.92.

#### SUMMARY

The solution of the problem of the European Hun origin is complicated by the fragment character and small number of archaeological sources. Currently, there are two views prevailing: independent existence of the European Hun culture and Sunnu one in Central Asia, and the other one presuming their genetic relationship. The first view is reasoned by big territorial and time gaps between these populations. The realistic solution to this problem lies in the typological analysis and cartography making of the leading cultural signs of these societies.

The careful analysis of the main components of Euroasian complexes and some of the separate cauldrons related to the Sunnu and Huns allowed to reveal the tendency in typological development and the succession of Central Asian and European materials (fig.1-2, 4-7).



Out of two groups of Sunnu cauldrons one is concentrated in Central Asia and is traced up to the Ural, the 2nd group of cauldrons is spread in the East European steppes up to Hungary. Similar situation is revealed when analysing the weaponry: the rhombic and stepped arrowheads of different forms also have Central Asia provenance. The origin of the Hun jewellery is also linked with Central Asia. Cartography allows to trace the concrete routes of Sunnu expansion to the West (fig.3).

Hence, the archaeological and written sources confirm the known historical situation: once mighty union of Sunnu in the III-II centuries B.C. got splitted under the pressure of Syan'bi and other tribes in the II-I centuries B.C. A part of the Sunnu migrated into Kazakhstan and Central Asia; in the II-IV centuries A.D. they moved to the Ural adjacent area and the Volga area down to the Northern Black Sea shores driving the Alans away; in V century A.D. the Huns crossed the Carpathians and down along the Danube penetrated into Hungary (fig.3).

It is to be noticed that the migrations had a stage by stage character with the loss of old features and getting the new ones in the nomad culture, with the involvement of many ethnic groups and peoples into this complicated process in the spaces from Central Asia to the Hungarian plains.

Fig.1. Correlation of Sunnu/Hun cauldrons characteristics.

Fig.2. Regional and chronological development of cauldron characteristics. The figures mark the variants of characteristics.

Fig.3. Map of Sunnu/Hun spread with appropriate marks: entire cauldron locations, fragments, ceramic copies. The arrows show the Sunnu expansions: II century B.C.—I century A.D.; II-III centuries A.D.; IV-V centuries A.D. The cauldron locations of the II group are encircled.

Fig.4. Bronze cauldrons of the Sunnu epoch.

Fig.5. Bronze cauldrons of the Sunnu epoch of the II century B.C.—I century A.D.

Fig.6. Bronze cauldrons of the Sunnu/Hun epoch, II-III centuries A.D.

Fig.7. Bronze cauldrons of the Hun epoch, end of the IV—V centuries A.D.

Numbers of the cauldrons in figg.1-7 coincide with the list at the end of article.