

# Археологические памятники России: охрана и мониторинг



РОССИЙСКАЯ АКАДЕМИЯ НАУК  
ИНСТИТУТ ИСТОРИИ МАТЕРИАЛЬНОЙ КУЛЬТУРЫ

**АРХЕОЛОГИЧЕСКИЙ ПАМЯТНИКИ РОССИИ:  
ОХРАНА И МОНИТОРИНГ**

Группа археологического мониторинга ИИМК РАН (2001–2010)

САНКТ-ПЕТЕРБУРГ

2012

Опубликовано при финансовой поддержке  
некоммерческого партнёрства  
«Межрегиональная ассоциация археологов» (НП МААР)

Редакционная коллегия:  
*А. В. Субботин* (ответственный редактор),  
*Л. Б. Кирчо, С. В. Красниенко, В. Я. Стеганцева*

**Археологический памятники России: охрана и мониторинг. Группа археологического мониторинга ИИМК РАН (2001–2010).** – СПб: «Инфо Ол», 2012. – 176 с.

Предлагаемый вниманию читателя сборник продолжает серию публикаций о работе Группы археологического мониторинга Института истории материальной культуры РАН. Выход в свет настоящего сборника позволяет также дать общий обзор деятельности Группы и подвести итог одного из направлений этой деятельности, отражённого в её названии – археологического мониторинга памятников истории и культуры.

Статьи В. А. Лапшина и С. А. Семёнова, а также М. А. Юшковой, А. Ю. Городилова и А. И. Мурашкина посвящены памятникам Ленинградской обл. Работы Кольской экспедиции ИИМК РАН, проводимые в последние годы, отражены в краткой статье В. Я. Шумкина, Е. М. Колпакова и А. И. Мурашкина. Статья А. Д. Резепкина и Г. Н. Поплевко посвящена мониторингу уникальных мегалитических сооружений-дольменов в Майкопском р-не Республики Адыгея. В статье М. Б. Рысина рассмотрено состояние памятников Карачаево-Черкесской Республики. В работе А. В. Субботина и С. В. Красниенко подводятся итоги многолетней паспортизации археологических памятников Ужурского р-на Красноярского края. Н. А. Бокоренко и В. К. Кулимеева публикуют отчёт о мониторинге на территории Аскизского р-на Республики Хакасия, где представлена вся палитра археологических культур Среднего Енисея от палеолита до позднего средневековья. Статья М. Е. Килуновской отражает лишь часть большой работы, проделанной автором и её коллегами, по анализу состояния и перспективам сохранности многочисленных наскальных изображений и курганных могильников Республики Тыва.

Издание адресовано археологам, культурологам, историкам, музейерам, студентам исторических факультетов вузов

ISBN 978-5-905443-09-1

© Институт истории материальной культуры РАН, 2012  
© Коллектив авторов, 2012  
© «Инфо Ол», 2012

## Содержание

Содержание.....	3
Предисловие .....	4
В. А. ЛАПШИН, С. А. СЕМЁНОВ Мониторинг и охранные мероприятия, проведённые ИИМК РАН на территории Ленинградской области в 2005–2009 гг. ....	7
М. А. ЮШКОВА, А. И. МУРАШКИН, А. Ю. ГОРОДИЛОВ Археологический мониторинг памятников эпохи камня–средневековья на северо-востоке Ленинградской области в 2004–2009 гг. ....	18
В. Я. ШУМКИН, Е. М. КОЛПАКОВ, А. И. МУРАШКИН Научно-исследовательские работы Кольской археологической экспедиции ИИМК РАН в Мурманской области .....	25
А. Д. РЕЗЕПКИН, Г. Н. ПОПЛЕВКО Краткие итоги мониторинга мегалитических сооружений в Майкопском районе Республики Адыгея .....	31
М. Б. РЫСИН Мониторинг памятников на территории Карачаево-Черкесской Республики в 2003–2009 гг. ....	37
С. В. КРАСНИЕНКО, А. В. СУББОТИН Археологическая карта Ужурского района Красноярского края: природный контекст и этапы формирования .....	52
Н. А. БОКОВЕНКО, В. К. КУЛИМЕЕВА Мониторинг археологических памятников в Республике Хакасия.....	81
М. Е. КИЛУНОВСКАЯ Мониторинг археологических памятников Республики Тыва.....	102
Список сокращений .....	176

- Нашокин 1964 – *Нашокин Н. В.* Отчёт о полевых археологических исследованиях Красноярского археологического музея в 1964 году // НОА ИА РАН, ф. 1, р. 1, № 3077.
- Паллас 1786 – *Паллас П. С.* Путешествие по разным местам Российского государства. СПб, 1786. Ч. II, кн. II.
- Савинов 1976 – *Савинов Д. Г.* Памятники северных предгорий Кузнецкого Алатау // АО 1975 года. 1976. С. 275–276.
- Субботин 1996а – *Субботин А. В.* Отчёт о работах Разведочного отряда по паспортизации памятников археологии и древней истории Шарыповском и Ужурском районах Красноярского края в 1995 году. СПб, 1996 // НОА ИА РАН, ф. 1, р. 1, № 19745.
- Субботин 1996б – *Субботин А. В.* Работы по паспортизации в Южной Сибири // АО 1995 года. 1996. С. 367–368.
- Субботин 1997 – *Субботин А. В.* Отчёт о работах по паспортизации памятников археологии и древней истории Шарыповском и Ужурском районах Красноярского края в 1996 году. СПб, 1997 // НОА ИА РАН, ф. 1, р. 1, № 20349.
- Тарасов 1991 – *Тарасов А. Ю.* Отчёт о разведочных работах в Большемуртинском, Ужурском, Шарыповском, Канском, Тасеевском, Мотыгинском районах Красноярского края, проведённых в 1991 году. Красноярск, 1991 // НОА ИА РАН, ф. 1, р. 1, № 16421.
- Членова 1955 – *Членова Н. Л.* Отчёт о работе Минусинской археологической экспедиции в 1955 году // НОА ИА РАН, ф. 1, р. 1, № 1169.
- Членова 1962 – *Членова Н. Л.* Отчёт о работе Чулымского отряда Красноярской экспедиции в 1962 году // НОА ИА РАН, ф. 1, р. 1, № 3808.
- Членова 1964 – *Членова Н. Л.* Тагарский курган на р. Изыкчуль // КСИА. 1964. Вып. 102. С. 119–126.
- Appelgren-Kivalo 1931 – *Appelgren-Kivalo J.* Alt-Altaiische Kunstdankmaler. Briefe und Bildermaterial von J. R. Aspelins Reisen in Sibirien und Mongolei (1887–1889). Helsingfors, 1931.
- Aspelin 1901 – *Aspelin I. R.* Castren M. A. Aufzeichnungen über die Altertümer in Kreise. Minusinsk // SMYA. 1901. Bd 21. S. 1–54.
- Gmelin 1751–1752 – *Gmelin I. R.* Reise durch Sibirien von den Jahr 1733 bis 1743. 1751–1752. T. 3, 5, S. 475–489.
- Messerschmidt 1962 – *Messerschmidt D. G.* Forschungsreise durch Sibirien 1720–1727. Berlin, 1962.

## **Мониторинг археологических памятников в Республике Хакасия**

Республика Хакасия – уникальный регион Южной Сибири, который чрезвычайно богат памятниками древности, особенно археологическими памятниками разных культур и исторических эпох (от палеолита до позднего средневековья). Он также принципиально важен в культурно-историческом плане, т. к. именно с Саяно-Алтаем и Центральной Азией связан генезис многих народов Евразии и именно отсюда фиксируются по историческим и археологическим источникам выходы мощных миграций номадов на запад (скифов, хуннов-гуннов, тюрков и татаро-монголов).

### **История изучения**

В начале XVIII в. по указу Петра I начинается освоение огромных просторов Сибири и Центральной Азии и из Санкт-Петербурга посылаются первые экспедиции Академии наук, которые проводили комплексные исследования – несколько экспедиций под руководством Д. Г. Мессершмидта (1720–1727 гг.), Г. Ф. Миллера (1733–1744 гг.), а затем – и П. С. Палласа (1770 г.). Первые научные раскопки в России провела экспедиция Д. Г. Мессершмидта, которая в 1722 г. исследовала на Енисее два тагарских кургана (Messerschmidt 1962). Эти академические экспедиции собрали коллекции вещей, сделали описание наиболее выдающихся памятников разных эпох и впоследствии издали собранные материалы.

Все последующие столетия характеризуются обширными исследованиями местных энтузиастов, таких как П. К. Фролов, Н. М. Мартыанов, Д. А. Клеменц, А. В. Адрианов и др., которые в значительной степени дополнили археологические коллекции местных музеев новыми интересными материалами из раскопок и случайными находками. В этот период обнаружены памятники изобразительного искусства – писаницы и наскальные изображения Енисея и Алтая. Также планомерные раскопки в разных районах Алтая, Минусинской котловины проводили В. В. Радлов и А. В. Адрианов. Часть материалов, добытых А. В. Адриановым, была опубликована самим исследователем (1888; 1904а; 1904б; 1906; 1908; 1914; 1916), часть нашла своё место в работах российских археологов (Грязнов 1947; Киселёв 1951; Дэвлет 1976; 2004; и др.).

С 1920-х гг. начинается новый этап изучения археологических памятников Сибири и Центральной Азии, связанный с именами выдающихся профессионалов-археологов С. А. Теплоухова, Г. Мерхарта, С. И. Руденко, С. В. Киселёва и М. П. Грязнова. Первая схематичная периодизация культур была предложена Г. Мерхартом (Merhart 1924). В этот период С. А. Теплоухов впервые разработал подлинно научный подход не только к анализу археологического материала, но и к организации и проведению полевых исследований, подчинённых определённым задачам и целям: созданию эталонного хронологического среза археологических памятников, благодаря комплексному исследованию их в небольшом регионе, с привлечением ещё и данных этнографии, антропологии, лингвистики, топонимики и т. д. Многочисленные раскопки позволили С. А. Теплоухову (1929) создать периодизацию культур Минусинской котловины с учётом изменения могильных сооружений, погребального обряда и сопроводительного инвентаря. Важным этапом в изучении археологии и истории народов Сибири и Центральной Азии явилась монументальная монография С. В. Киселёва (1951), затрагивающая почти все вопросы становления и развития культур древнего населения и обобщающая накопленный к тому времени археологический материал.

Наиболее распространённой является периодизация Теплоухова–Грязнова. В курсе лекций по археологии Сибири в Ленинградском университете М. П. Грязнов в 1950–1960-х гг. предложил свою периодизацию тагарской культуры, которая была опубликована лишь в сокращённом варианте (Грязнов 1968). На основе изменения конструкций погребальных сооружений, обряда захоронения, сопроводительного инвентаря тагарская культура, генетически восходящая к местной карасукской культуре эпохи бронзы, была разделена им на четыре последовательных этапа: I – байновский (VII в. до н. э.), II – подгорновский (VI–V вв. до н. э.), III – сарагашенский (IV–III вв.

до н. э.), IV – тесинский (II–I вв. до н. э.). С накоплением нового материала, полученного благодаря интенсивным работам Красноярской и Средне-Енисейской экспедиций ЛОИА АН СССР (ныне ИИМК РАН), эта периодизация уточняется, дробится (выделяются семь последовательных этапов, начальный из которых датируется VIII в. до н. э.) (Грязнов 1979). Но в основном и поныне используется четырёхэтапная периодизация М. П. Грязнова и новые исследованные памятники соотносятся прежде всего с ней (Вадецкая 1986; Боковенко, Красниенко 1988; Боковенко и др. 1992; Боковенко, Смирнов 1998; Александров и др. 2001). Принципиально важно, что наблюдения, связанные с открытием новых памятников создают предпосылки для уточнения и пересмотра хронологических рамок некоторых этапов, например, удревнения начала тагарской культуры как минимум до IX в. до н. э. (Боковенко и др. 2003: 19–23). Такая ранняя датировка тагарских памятников и уточнение хронологии этапов культуры подтверждается и многочисленными радиоуглеродными датами, сделанными в различных лабораториях мира (Alekseev et al. 2001: 1085–1109; Алексеев и др. 2005). На северной окраине тагарской культуры также проводились интенсивные раскопки, позволившие достаточно подробно осветить локальные особенности её формирования в Ачинской лесостепи (Мартынов 1979).

Средне-Енисейская археологическая экспедиция ЛОИА АН СССР/ИИМК РАН вела многолетние спасательные археологические работы во всех районах Республики Хакасия, в результате чего для культурного наследия страны были сохранены ценнейшие памятники различных эпох Южной Сибири. Сейчас число известных памятников в Хакасии превышает 100 000, однако на государственный учёт поставлено не более сотни объектов. Благодаря программе «Культура России 2006–2011» МК РФ, появилась возможность реализовать работы по паспортизации памятников и дальнейшему мониторингу с целью постановки памятников на государственный учёт и реальную охрану (рис. 1). Это важно ввиду всё более расширяющейся хозяйственной деятельности и усиления воздействия природных факторов.

Для спасения и популяризации культурного наследия Республики Хакасия в одном из уникальных мест этого региона – на территории Аскизского р-на, по инициативе и непосредственном участии специалиста-музееведа Л. В. Ерёмин был создан в 1996 г. Хакасский республиканский национальный музей-заповедник «Казановка». Этот музей-заповедник расположен в юго-западной части Хакасии, в предгорьях Абаканского хребта. Площадь музея-заповедника составляет 18 400 га. Границы его проходят в непосредственной близости от населённых пунктов Казановка, Верх-Аскиз, Югачи, Верх-База, Нижняя База, Бейка. Предварительно зафиксировано более 1500 археологических памятников: пещерные стоянки, древние поселения, могильники, поминальники, менгиры, изваяния, наскальные изображения, древние рудники, оросительные системы и крепостные сооружения (Ерёмин 2005а; 2005б).

На территории музея-заповедника были выявлены также случаи частичного разрушения памятников в результате воздействия природных и антропогенных факторов, поэтому проведение мониторинга является важнейшим мероприятием по сохранению культурного наследия. Такая работа особенно важна ввиду создания нового Земельного кадастра РФ и необходимости формирования свода документов для юридической защиты памятников археологии от уничтожения при проведении земельных работ. Работы проводились как на территории заповедника, так и в прилегающих районах.

Археологические исследования по р. Аскиз проводили Л. Р. Кызласов, который в 1958–1959 гг. раскопал на ряде могильников серию погребений от карасукского времени до средневековья (Кызласов 1971; 1981; 1984; 1992), и Я. И. Сунчугашев, который в 1960–1980-х гг. вёл работы по поиску древних оросительных систем, рудников и литейных мастерских (Сунчугашев 1975; 1989; 1993). В конце 1980-х гг. у сел. Верхний Аскиз проводил раскопки курганов Н. Ю. Кузьмин (Боковенко и др. 1988: 219–223). Памятники окуневской культуры около этого села изучали С. В. Хаврин (1997) и А. А. Ковалёв (1997). С 1994 г. и по настоящее время в районе сел. Казановка проводит археологические исследования Н. А. Боковенко (1995; 1997; 2008; Боковенко и др. 1997).

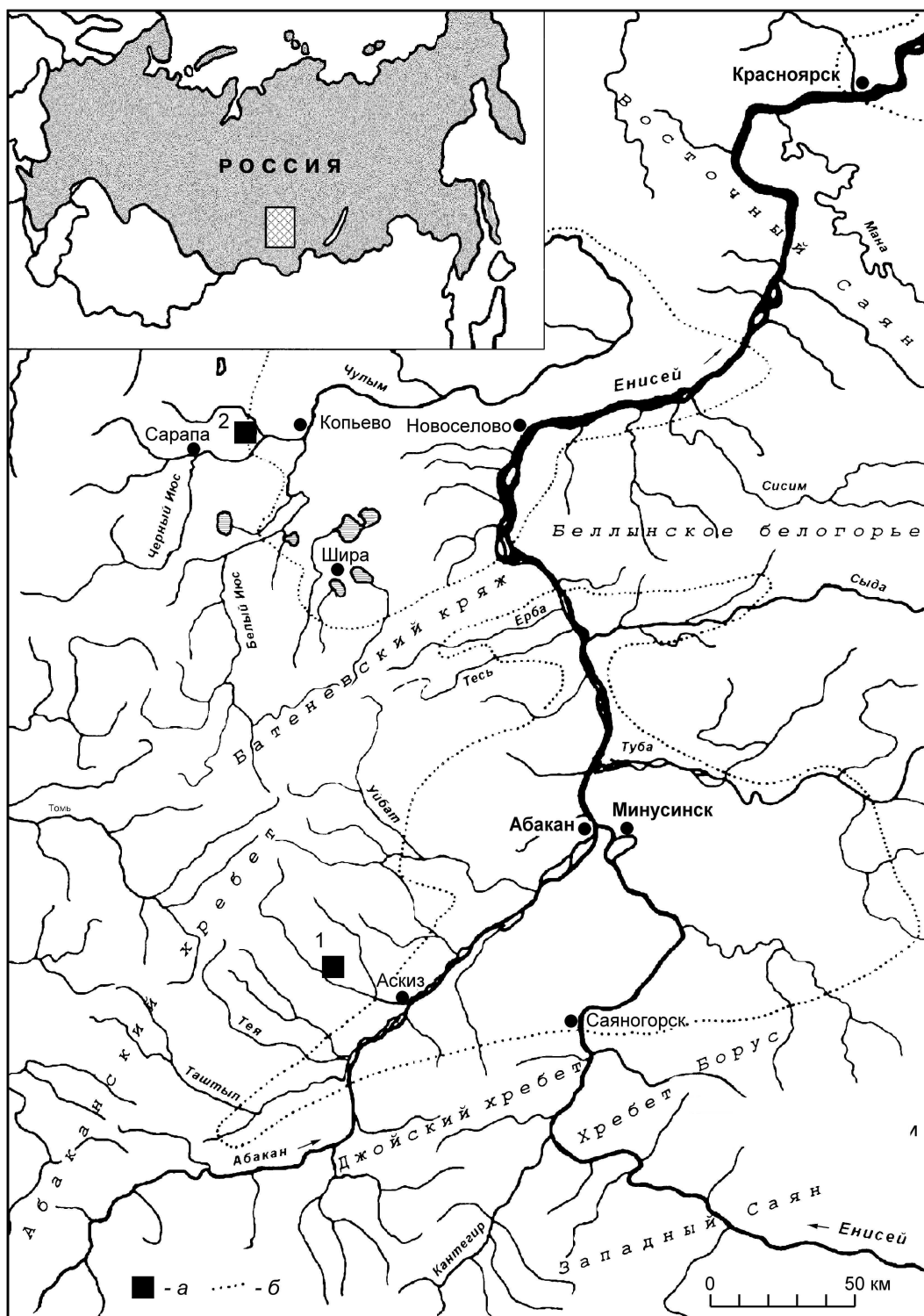


Рис. 1. Карта-схема Республики Хакасия,  
 археологические памятники, выявленные в результате мониторинга:  
 1 – в Аскизском р-не, 2 – в Орджоникидзевском р-не.  
 Условные обозначения: а – место мониторинга; б – границы степи

Эти работы позволили получить объективное представление о процессе формирования древних культур в данном регионе. Однако множество памятников оставалось неучтённым и малоисследованным, поэтому работа по их паспортизации и мониторингу была крайне необходима.



## Памятники Аскизского р-на

Курганный могильник **Бирикчуль 1** расположен на ЮВ окраине сел. Бирикчуль (рис. 2). Могильник с ЮЗ ограничен поймой р. Аскиз, с В и С – огородами. Площадь – 33600 м<sup>2</sup>. Состоит из 14 курганов, которые имеют дерновые насыпи различной высоты (0,5–2 м) и сильно задернованные каменные ограды. Лишь кое-где, в основном по углам оград прослеживаются верхушки вертикальных стел. Диаметр насыпей – 8–20 м. Относится к тагарской культуре и датируется I тыс. до н. э.

Западную часть могильника прорезало шоссе Аскиз–Бирикчуль. Необходим постоянный надзор за памятником, т. к., например, в кургане 13, местные жители сделали выгребную яму. Сохранность остальных курганов относительно хорошая.

Курганный могильник **Сир** расположен в 0,5 км к СЗ от сел. Первомайка, на правом берегу р. Сир. Могильник с В ограничен р. Сир, с Ю и ЮЗ – шоссе Казановка–Бирикчуль, с З – горным хребтом. Площадь – 298948,6 м<sup>2</sup>. Насчитывает 31 видимый курган. Курганы имеют дерновые насыпи с каменными оградами от 4 × 6 м до 6 × 14 м. Относится к раннему этапу тагарской культуры (IX–VI вв. до н. э.), но не исключено, что в южной части находились более ранние ограды круговой конструкции, относящиеся к афанасьевской культуре.

ЮВ часть могильника, видимо, частично уничтожена при строительстве дороги на Бирикчуль. Насыпи сохранившихся здесь курганов повреждены, кое-где обнажились каменные ограды.

Курганный могильник **Казановка 1** расположен к СЗ от сел. Казановка, на левом берегу р. Аскиз, за мостом. Могильник с З ограничен небольшим хребтом, с С и В – горными хребтами, с Ю – р. Аскиз и постройками сел. Казановка. Площадь – 151819,6 м<sup>2</sup>. Насчитывает 37 видимых курганов, которые имеют дерновые насыпи с каменными оградами от 4 × 4 м до 10 × 16 м. Относится к концу эпохи бронзы – позднему этапу тагарской культуры (IX–I вв. до н. э.).

Могильник пересекает шоссейная дорога Аскиз–Бирикчуль, которая уничтожила часть памятников в ЮЗ части могильника. В некоторых местах фиксируются остатки каменных оград и насыпей. СВ часть могильника сильно задернована, поэтому сохранилась относительно хорошо.

Могильник **Казановка 2** расположен в 0,8 км от моста через р. Аскиз, на левом её берегу, слева и справа от дороги на Бирикчуль, на второй надпойменной террасе. Дорога прошла через могильник, уничтожив часть погребальных памятников и частично разрушив оставшиеся объекты. Площадь – 19198,3 м<sup>2</sup>. Могильник состоит из 7 разновременных курганных комплексов, каждый из которых образован серией пристроенных друг к другу оград. Датируется концом эпохи бронзы – скифской эпохой (конец II–I тыс. до н. э.). Исследован Н. А. Боковенко в 1994 г. На могильнике раскопано 17 оград (23 могилы), которые по совокупности всех признаков относятся к различным хронологическим этапам (Боковенко 1995). Полученные материалы являются принципиально важными, т. к. позволяют создать микрохронологию археологических памятников в этом регионе. Представительные находки (бронзовое оружие, украшения и разнообразная глиняная посуда) послужат замечательными экспонатами в экспозиции музея.

Состояние могильника аварийное, практически все три оставшиеся не раскопанными ограды были повреждены при строительстве дороги.

Могильник **Казановка 3** расположен в 39 км от сел. Аскиз, в 1,75 км от моста через р. Аскиз в сел. Казановка, по обе стороны от дороги на сел. Бирикчуль, на первой надпойменной террасе, севернее населенного пункта Малая Казановка (хакасское название – Хара-Палалар, что означает «Черные дети»). Площадь – 50365,5 м<sup>2</sup>. Выявлено 17 курганов, которые прослеживались по едва выступающим камням. Три кургана, относящиеся к подгорновскому этапу тагарской культуры, исследованы Н. А. Боковенко в 1994 г. Курганы в могильнике расположены «цепочками» в 2–3 ряда, вытянутыми по оси ЮВ–СЗ. Ограды достаточно большие (6 × 8 м, 4,5 × 5,6 м и т. п.), с одной или двумя могилами внутри. Ямы очень просторные (3 × 2 м, 1,8 × 2,3 м, глубина до 1 м) для индивидуальных погребений, хотя встречаются и парные захоронения взрослых с детьми. Сопроводительный материал весьма представительен и разнообразен. Выделяются мужские захоронения

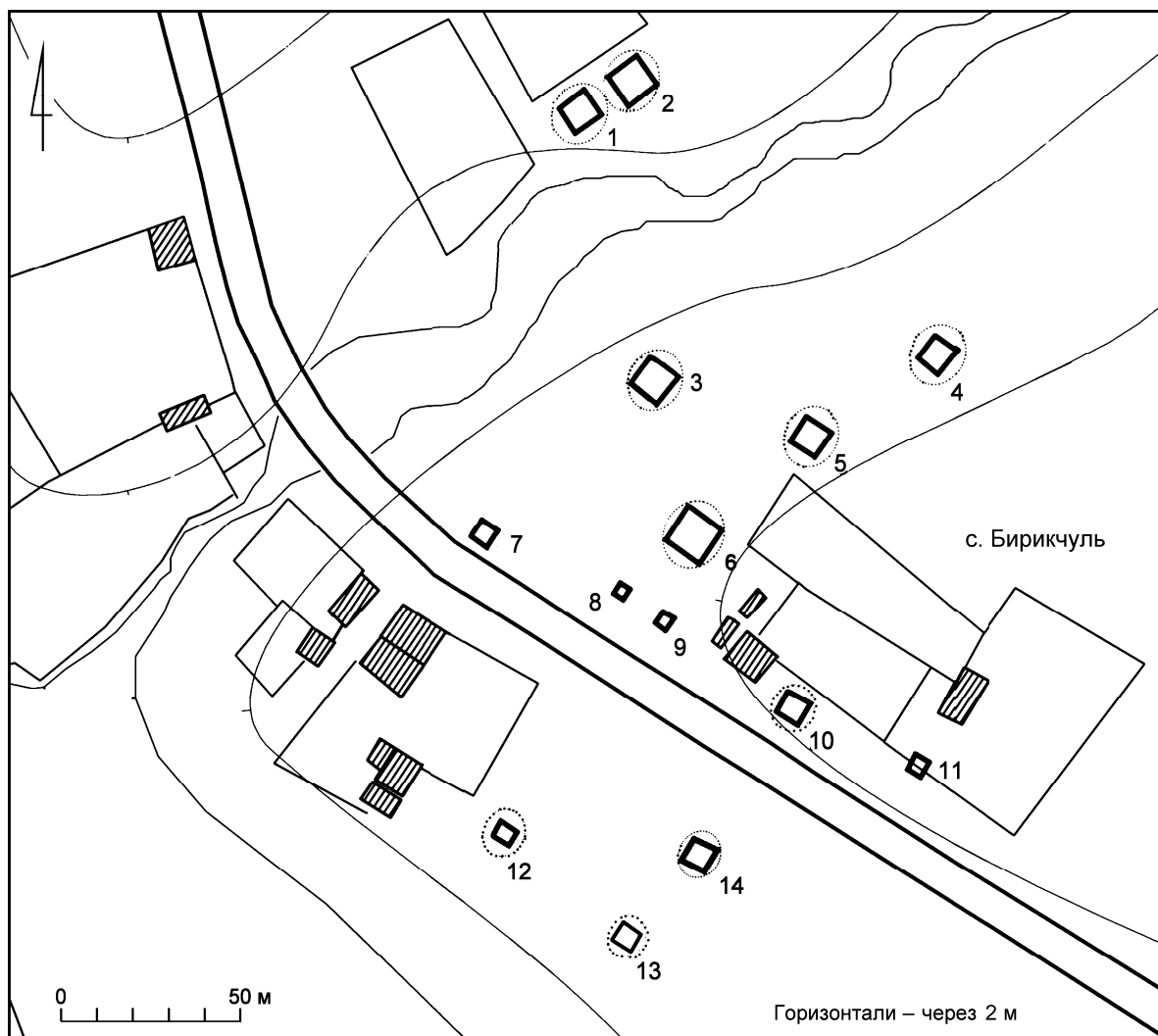


Рис. 2. Могильник Бирикчүль 1, план

с прекрасным комплектом вооружения: бронзовыми кинжалами, ножами, зеркалами с бортиком и шильями архаического облика, костяными гребешками и бусами. Женщинам, кроме украшений в виде низок бус, также клали ножи и шилья. Расположение заупокойной пищи совершенно аналогично предшествующим погребальным нормам, хотя форма посуды несколько меняется по сравнению с образцами эпохи бронзы. Наиболее типичны для подгорновского времени большие банковидные сосуды с хорошо выделенным и скошенным наружу венчиком и орнаментом на тулове в виде горизонтальных желобков. Встречаются также прекрасно выполненные кубковидные и стакановидные сосудики (чарки). Археологические материалы (баночной формы сосуды с горизонтальными канелюрами, бронзовые кинжалы с навершиями в виде трёхжелобчатых бляшек, массивные зеркала с бортиком, ножи и др.) свидетельствуют, что данные комплексы относятся к началу подгорновского этапа тагарской культуры. Наиболее вероятная дата IX–начало VIII в. до н. э.

Дорога прошла через могильник, уничтожив часть погребальных памятников и частично разрушив остальные. Особенно пострадали археологические памятники к С от дороги, т. к. насыпь её формировали бульдозером, простым сгребанием грунта с С на Ю. Несомненно, что часть курганов уничтожена дорогой полностью, некоторые пострадали частично и оказались засыпанными насыпью, а часть, видимо, находится под приусадебными участками.

Могильник **Казановка 4**. Находится слева от дороги, в 1,1 км в сторону сел. Бирикчүль от дорожного столба «14/39 км» напротив сел. Малая Казановка. Могильник расположен на первой надпойменной террасе р. Аскиз, в 0,25 км к СВ от сел. Малая Казановка. Площадь – 20685,3 м<sup>2</sup>.

Состоит из 13 курганов, расположенных компактно. Курганы небольшие (до 5 м в диаметре и до 0,4 м высотой), с хорошо выраженной конструкцией каменной ограды. По углам оград достаточно чётко фиксируются более массивные глыбы. Ограды сооружены в основном из светло-серого гранита. Через северную часть могильника проходит просёлочная дорога, которая частично разрушила насыпь кургана 2. Строители планировали в этом месте увеличить кювет и поэтому был исследован курган 1, попадавший под уничтожение. По конструктивным особенностям кургана, погребальному обряду и сопроводительному инвентарю данный памятник относится к каменоложскому этапу карасукской культуры (X–IX вв. до н. э.).

Состояние могильника вполне удовлетворительное, если здесь не будет проводиться никаких строительных работ.

Курганный могильник **Казановка 5** расположен в 2,2 км к ЮВ от сел. Казановка, на В склоне горы Аар таг. Могильник с Ю ограничен шоссе Аскиз–Казановка, с В – полем, с З – отрогами горы Аар таг, с С – хозяйственными постройками фермы. Площадь – 12300 м<sup>2</sup>. Состоит из 7 курганов, 5 из которых относятся к тагарской культуре (первая половина I тыс. до н. э.). Курганы представляют собой каменные ограды с 10–12 вертикальными каменными стелами и дерновой насыпью, размерами в среднем 15 × 20 м и высотой до 2 м. Два небольших кургана (4 × 4 м, высотой до 2 м), скорее всего, относятся к концу эпохи бронзы (конец II тыс. до н. э.).

Могильник частично подвергся разрушению: часть вертикальных стел оград утрачена.

Местонахождение петроглифов **Хуртуях холл 1** расположено в 0,9 км к С от сел. Казановка, в логе Хуртуях холл. Ограничено с З ручьём, с В – скальным массивом, с З проходит просёлочная дорога на сел. Казановка. Площадь – 746,3 м<sup>2</sup>. Открыто В. К. Кулимеевой в 1994 г. По всей плоскости нанесены изображения копытообразных символов. Судя по характеру выбивки, относится к скифскому времени–средневековью (I тыс. до н. э.–I тыс. н. э.).

Сохранность комплекса вполне удовлетворительная.

Местонахождение петроглифов **Хуртуях холл 2** расположено в 0,84 км к С от сел. Казановка, в логе Хуртуях холл. Ограничено с З ручьём, с В – скальным массивом, с З проходит просёлочная дорога на сел. Казановка. Открыто В. К. Кулимеевой в 1994 г. В центре скалы изображения выбитой личины и вокруг 10 крашенных красной охрой крестов плохой сохранности (рис. 7, 1). Относится к окуневской культуре эпохи ранней бронзы (III–II тыс. до н. э.). Изображение в своём роде уникально, скорее всего, олицетворяет «духа» скалы. Весьма интересно, что местное население поклонялось ему («кормило») и в начале XX в.

К сожалению, на этом памятнике появились свежие царапины антропогенного характера.

Местонахождение петроглифов **Хуртуях холл 3** расположено в 0,8 км к С от сел. Казановка, в логе Хуртуях холл. Ограничено с З ручьём, с В – скальным массивом, с З проходит просёлочная дорога на сел. Казановка. Открыто В. К. Кулимеевой в 1994 г. Трещины разделяют изобразительную плоскость на три части. Изображения лошадей, сцены охоты, колесницы. Относится к карасукской культуре эпохи поздней бронзы (XIII–IX вв. до н. э.).

Верхние края плоскости уже обваливаются и частично утрачены.

**Курганный могильник Аар таг 1** (рис. 3) расположен в 0,8 км к ЮВ от сел. Казановка, на склоне горы Аар таг. Ограничен с Ю шоссе Аскиз–Казановка, с В – крутыми отрогами гора Аар таг, с С и СЗ – сел. Казановка. Площадь – 18220 м<sup>2</sup>. Состоит из 86 археологических погребальных комплексов (склепов, грунтовых могил и поминов) размерами от 1 × 2 м до 10 × 15 м. Относится к раннему средневековью (I тыс. н. э.).

Сохранность могильника удовлетворительная.

Курганный могильник **Аар таг 2** расположен в 2,2 км к ЮВ от сел. Казановка, на В склоне горы Аар таг. Ограничен с Ю шоссе Аскиз–Казановка, с В – полем, с З – отрогами горы Аар таг. Площадь – 112600 м<sup>2</sup>. Состоит из 5 курганов тагарской культуры (I тыс. до н. э.).

Часть курганов значительно пострадала от распашки полей, в некоторых случаях остались одиночные стелы оград.

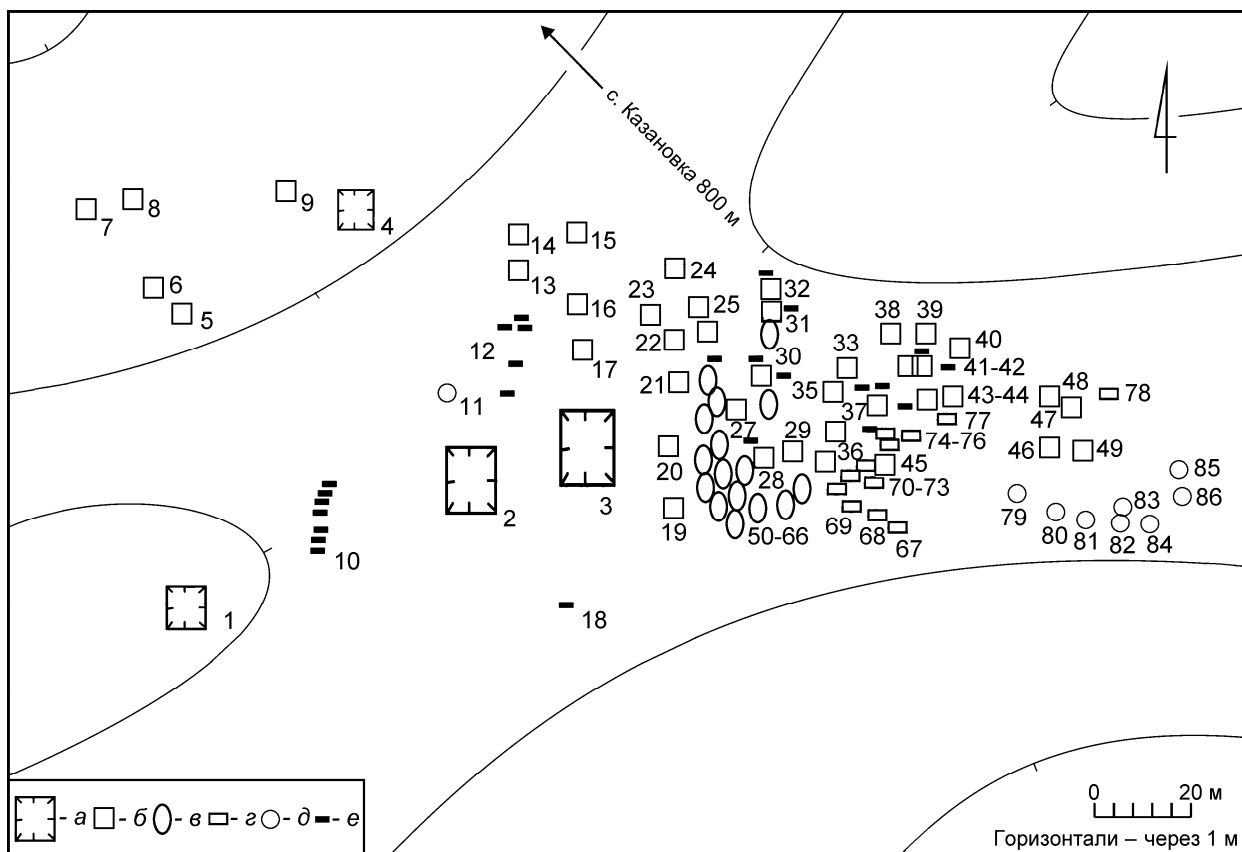


Рис. 3. Могильник Аар таг 1, план:

а – склепы; б–г – грунтовые могилы; д – поминальные выкладки; е – помины (вертикальные камни)

Курганный могильник **Кюг 1** расположен в 3 км к СВ от сел. Казановка, на левом берегу р. Аскиз, на правом берегу р. Кюг. Могильник с В ограничен р. Кюг, с С – дорогой на сел. Анчил чон, с З – низкой поймой р. Аскиз, с Ю – р. Аскиз. Всего 2 видимых кургана. Относится скорее всего к концу эпохи бронзы–позднему этапу тагарской культуры (IX–I вв. до н. э.).

Сохранность могильника хорошая.

Курганный могильник **Кюг 2** расположен в 3,7 км к СВ от сел. Казановка, на левом берегу р. Аскиз, южнее р. Кюг. Могильник ограничен с З базой «Кюг», с С – р. Кюг, с В – горным хребтом. Всего 19 видимых курганов с дерновыми насыпями и каменными оградами, которые относятся к разным этапам тагарской культуры (IX–I вв. до н. э.). Четыре небольшие каменные выкладки на территории базы «Кюг» относятся к раннему средневековью (I тыс. н. э.).

Насыпи некоторых курганов частично подрезаны дорогой.

Ритуальная стела **Ах тас** (рис. 7, 2) расположена в 3,5 км к СВ от сел. Казановка, на левом берегу р. Аскиз, западнее р. Кюг. Стела высотой 1,97 м из светлого крупнозернистого гранита находится в центральной части небольшого плато, у подножия небольшого горного хребта. Никаких выбивок не выявлено, на восточной плоскости стелы охрой нанесена плохо сохранившаяся личина. Стела относится, скорее всего, к окуневской культуре эпохи бронзы (примерно III–II тыс. до н. э.).

В степных долинах музея-заповедника часто попадаются одиноко стоящие камни – стелы, менгиры и изваяния. Все они представляют собой примерно одно и то же – вертикально вкопанные каменные столбы или плиты. В научной литературе «стелами» чаще всего называют каменные столбы, под «менгирами» подразумевают плоские с двух сторон плиты, а «изваяния» – это каменные столбы-скульптуры. Большинство этих памятников было создано в эпоху бронзы (III–II тыс. до н. э.). Исследователи предполагают, что такими камнями обозначались места проведения древних обрядов, в которых были задействованы и сами объекты. Менгиры встречаются в районе

Хызыл хая и долине Читы хыс. Гранитная стела в долине Кюг до сих пор почитается местными жителями как целебный камень. Сохранность её удовлетворительная.

Курганный могильник **Анчил чон 1** (рис. 4, 1) расположен в 150 м к СЗ от сел. Анчил чон, на левом берегу р. Аскиз, у подножья горы Хазын хыр. Площадь – 99985,4 м<sup>2</sup>. Состоит из 86 видимых объектов разной сохранности. Объекты сильно задернованы, кое-где проступают камни невысоких оград. Обнаружен в 1995 г. Н. А. Боковенко и с 1996 по 2006 г. здесь периодически проводились раскопки (Боковенко 1997), позволившие исследовать 27 оград карасукской культуры конца эпохи бронзы (XV–X вв. до н. э.) (рис. 4, 2). С 1998 г. памятник исследовали Н. А. Боковенко и С. Легран при содействии Евразийского отдела Германского археологического института (Берлин). Были изучены ограды 2–8 (Vokovenko, Legrand 2000). В 2006 г. по программе «Культура России 2006–2011 гг.» раскопаны ограды 10 и 11. В целом могильник состоит из памятников различных эпох (III–I тыс. до н. э.).

Некоторые курганы разрушаются дорогой или оросительным каналом. Требуется их охрана и исследование.

Курганный могильник **Анчил чон 2** расположен в сел. Анчил чон, на левом берегу р. Аскиз, у подножья горы Хазын хыр. Могильник с 3 ограничен р. Аскиз, с С и В – увалом горы Хазын хыр, с Ю – постройками сел. Анчил чон. Часть курганов находится в самом селе, поэтому постоянно разрушаются. Площадь – 394825,0 м<sup>2</sup>. Всего 40 видимых курганов. Некоторые объекты сильно задернованы, кое-где проступают камни невысоких оград, некоторые хорошо видны по вертикальным стелам каменных оград. Часть оград относится к карасукской культуре конца эпохи бронзы (XV–X вв. до н. э.), часть – к раннему этапу тагарской культуры (IX–IV вв. до н. э.). Не исключено, что некоторые памятники относятся и к более раннему времени.

Многие курганы находятся под дорогой или в усадьбах жителей. Требуется охрана или исследование некоторых курганов.

Курганный могильник **Хазын хыр 1** (рис. 5, 1) расположен в 0,2 км к В от сел. Анчил чон, на увале, у подножья горы Хазын хыр (Берёзовый хребет). Могильник с 3 ограничен понижением к р. Аскиз и сел. Анчил чон, с С – горой Хазын хыр, с Ю – понижением в степную часть. Площадь – 344390,6 м<sup>2</sup>. Всего 98 видимых курганов, преимущественно с каменными оградами (от 4 × 4 м до 8 × 20 м) и стелами по углам (рис. 5, 2). На некоторых стелах прослежены петроглифы разных эпох. В ЮЗ части могильника обнаружено около 20 небольших каменных выкладок (до 2 м в диаметре) средневекового времени (I–II тыс. н. э.). Большинство курганов относится к раннему этапу тагарской культуры (IX–IV вв. до н. э.). Сохранность могильника удовлетворительная.

Местонахождение петроглифов **Хазын хыр 2** расположено в 0,9 км к С от сел. Анчил чон, у подножья горы Хазын хыр. Ограничено с 3 горой Хазын хыр, с В находится могильник тагарской культуры, с Ю проходит просёлочная дорога на сел. Казановка. Площадь – 2590,3 м<sup>2</sup>. Петроглифы выполнены в разных техниках и относятся к нескольким хронологическим группам. Примерно 6 м<sup>2</sup> каменной поверхности покрыты тончайшими штрихами. В технике гравировки нанесены изображения цветов и растительного орнамента. Орнаментальную композицию украшает прекрасное изображение жертвенной чаши в виде лотоса (рис. 7, 3). Поверх гравировки, много позже, были выбиты изображения основных символов шаманизма: духов, шаманов, магических предметов, ирреальных существ, космогонических сюжетов.

По технике нанесения рисунков и стилю можно выделить четыре этапа создания этого памятника. Обнаруженные В. К. Кулимеевой в 1997 г. гравированные изображения лотосов, видимо, относятся к концу I тыс. до н. э.; изображения птиц и так называемые изображения лабиринтов, выполненные в технике мелкоточечной выбивки, относятся к таштыкской эпохе (I–V вв. н. э.). «Сетки», антропоморфные фигуры и линии-«пропилы», выполненные в технике глубокой гравировки, можно отнести к эпохе средневековья (VIII–IX вв. н. э.). В технике крупноточечной выбивки изображены фигуры, соответствующие по стилистическим признакам «народным рисункам хакасов» (XVII–XIX вв.). Сохранность местонахождения удовлетворительная.

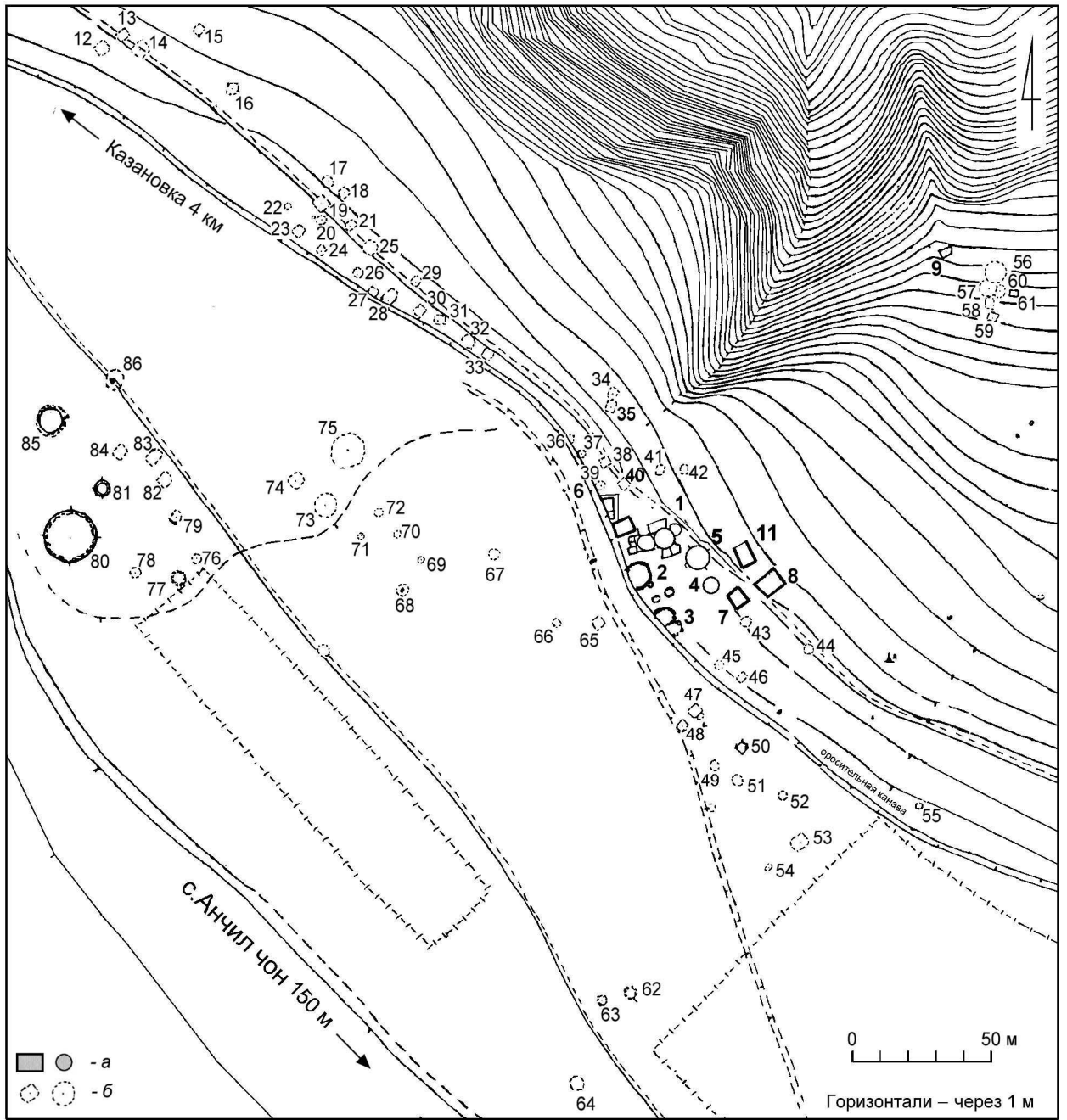
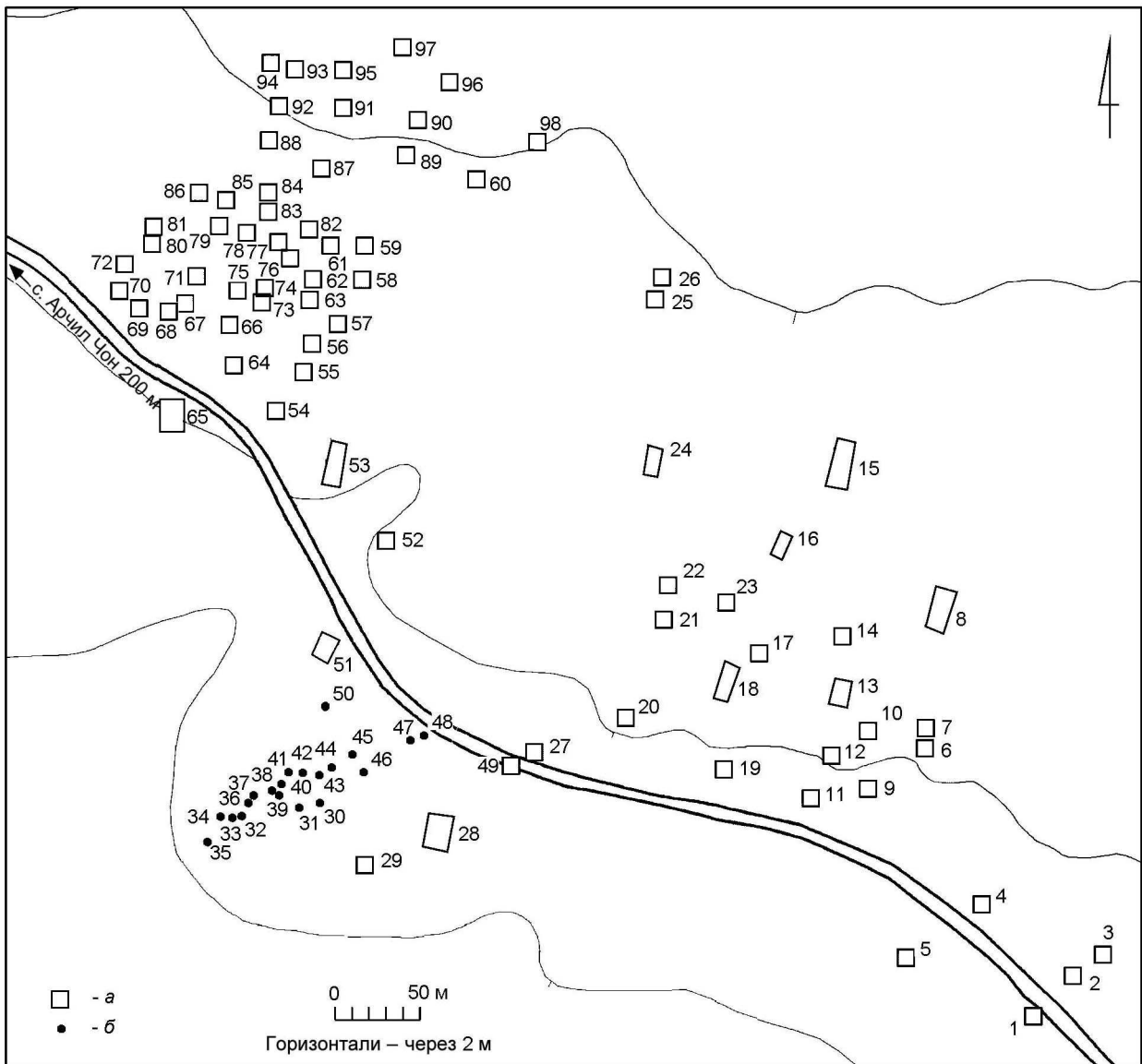


Рис. 4. Могильник Анчил чон 1:  
 1 – план (а – исследованные курганы; б – неисследованные курганы); 2 – комплекс 1, вид с СВ



1



2

Рис. 5. Могильник Хазын Хыр 1:  
1 – план (*а* – курганы, *б* – каменные выкладки); 2 – тагарские курганы, вид с ЮВ

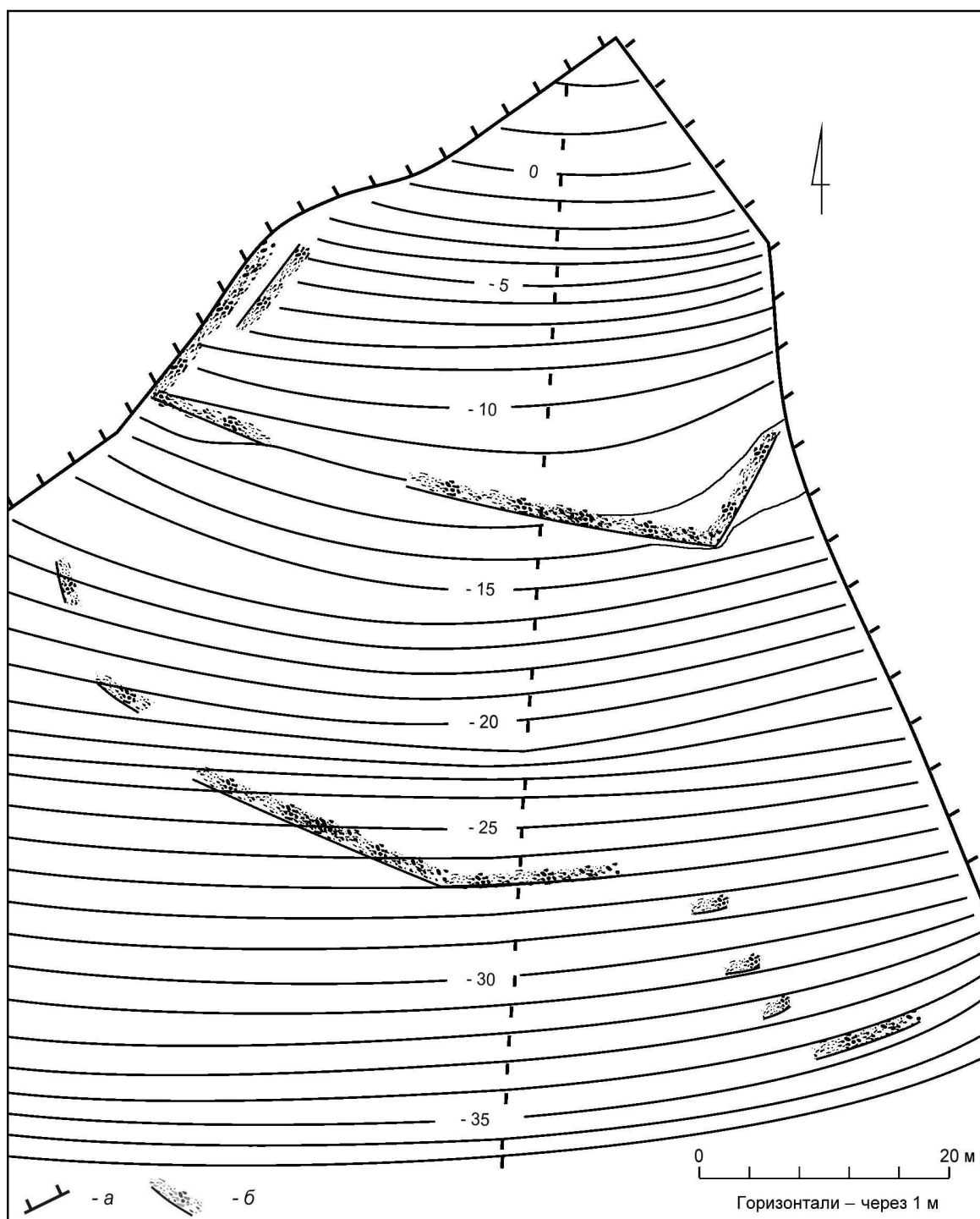


Рис. 6. Крепость эпохи бронзы Хазын Хыр 3, план (по М. Л. Подольскому):  
*a* – скальные обрывы; *b* – внешняя граница каменной кладки

Крепость **Хазын хыр 3** расположена в 1 км к С от сел. Анчил чон, на вершине одного из отрогов горы Хазын хыр (рис. 7, 4), примерно на 170 м выше уровня р. Аскиз. Крепость с З, Ю и С ограничена логом, с В – понижением в степную часть, где расположен могильник тагарской культуры. Площадь – 9783,2 м<sup>2</sup>. По склону сооружены две линии каменных кладок высотой до 2,5 м (рис. 6). С 1996 г. раскопки проводил М. Л. Подольский (Готлиб, Подольский 2008). Обнаруженные материалы (каменный инвентарь, керамика) позволяют отнести памятник к эпохе бронзы (III–II тыс. до н. э.), встречены материалы афанасьевской и окуневской культур.

Сохранность удовлетворительная.



Курганный могильник **Читы-Хыс 1** расположен в 1,9 км к В от сел. Анчил чон, у подножия хребта Читы хыс. Ограничен с Ю просёлочной дорогой Анчил чон–Бейка, с С – отрогами хребта Читы хыс, с З – небольшим логом. Площадь – 48400 м<sup>2</sup>. Состоит из 79 курганов и погребальных комплексов разных исторических периодов (тагарской и таштыкской культур), имеющих каменные ограды различных размеров. Большинство памятников представляют собой таштыкские склепы и грунтовые могилы этого времени. Несколько из них раскопаны Л. Р. Кызласовым. Датируется могильник I тыс. до н. э.–I тыс. н. э.

Сохранность могильника удовлетворительная.

Курганный могильник **Читы-Хыс 2** расположен в 2,2 км к В от сел. Анчил чон, у подножия хребта Читы хысел. Ограничен с Ю просёлочной дорогой Анчил чон–Бейка, с С – отрогами хребта Читы хыс, с З – небольшим понижением. Площадь – 4800 м<sup>2</sup>. Состоит из 10 курганов, имеющих каменные ограды с высокими каменными стелами по углам. Могильник относится к раннему этапу тагарской культуры – первой половине I тыс. до н. э.

Сохранность могильника хорошая.

Курганный могильник **Читы-Хыс 3** расположен в 3 км к В от сел. Анчил чон, у подножия хребта Читы хыс. Ограничен с Ю просёлочной дорогой Анчил чон–Бейка, с С – отрогами хребта Читы хыс, с З – небольшим понижением. Площадь – 485000 м<sup>2</sup>. Состоит из 31 кургана, имеющих большие насыпи и каменные ограды 20 × 40 м, 30 × 30 м (рис. 7, 5, 6). В каменные ограды включено по 12–20 вертикальных стел высотой до 2 м. На некоторых курганах прослеживаются западины от древних ограждений. Относится к тагарской культуре и датируется I тыс. до н. э.

Сохранность могильника удовлетворительная.

Курганный могильник **Алтын-чуль 1** расположен в 2,5 км к Ю от сел. Бейка, на северном склоне горы Алтын чуль. Ограничен с Ю отрогами хребта Алтын чуль, с С – понижением склона, с З – степью. Площадь – 64750 м<sup>2</sup>. Состоит из 15 курганов тагарской культуры, имеющих каменные ограды от 6 × 6 м до 25 × 30 м с вертикальными стелами по углам.

Сохранность могильника удовлетворительная.

Курганный могильник **Алтын-чуль 2** расположен в 2,4 км к Ю от сел. Бейка, на С склоне горы Алтын чуль. Ограничен с Ю отрогами хребта Алтын чуль, с С – дорогой Анчил чон–Бейка, с З – степью. Площадь: 21450 м<sup>2</sup>. Состоит из 20 курганов различных периодов (тагарской и таштыкской культур), имеющих каменные ограды от 4 × 4 м до 8 × 10 м. Памятник датируется I тыс. до н. э.–I тыс. н. э.

Курганный могильник **Бейка 1** расположен на В склоне горы, в З части сел. Бейка, частично под дорогой. Ограничен с Ю приусадебными участками, с З – дорогой, с В – дорогой и приусадебными участками. Площадь – 18150 м<sup>2</sup>. Состоит из 6 курганов тагарской культуры, имеющих каменные ограды. Первая половина I тыс. до н. э. Все курганы либо находятся под дорогой, либо внутри усадеб. Требуется охрана и исследование памятников.

Курганный могильник **Бейка 2** (рис. 9) расположен на В склоне горы, на СЗ окраине сел. Бейка, частично под дорогами и приусадебными участками. Ограничен с Ю ручьём, с В – приусадебными участками, с З – дорогой и горой. Площадь – 72160 м<sup>2</sup>. Состоит из 47 курганов различных эпох, имеющих каменные ограды от 4 × 4 м до 8 × 20 м. Относится концу II тыс. до н. э.–I тыс. до н. э. Два кургана раскопаны А. В. Александровым, Е. Д. Паульсом и М. Л. Подольским в 1996 г. (Александров и др. 2001: 52–74).

Сохранность курганов удовлетворительная, кроме одного, который находится во дворе крайнего дома сел. Бейка. Здесь полностью уничтожена дерновая насыпь и частично – плиточная ограда.



Рис. 7: 1 – наскальное изображение Хуртуях Холл 2; 2 – целебная стела Ах Тас, вид ЮЗ;  
3 – фрагмент петроглифического комплекса Хазын Хыр 2; 4 – крепость эпохи бронзы Хазын Хыр 3, вид с В;  
5 и 6 – тагарские курганы могильника Читы хыс 3, вид с Ю и В



Рис. 8: 1–3 – могильник Сафроново, тагарские курганы и угловые стелы курганов;  
4 – петроглифический комплекс Сулек 1, фрагмент, современное состояние

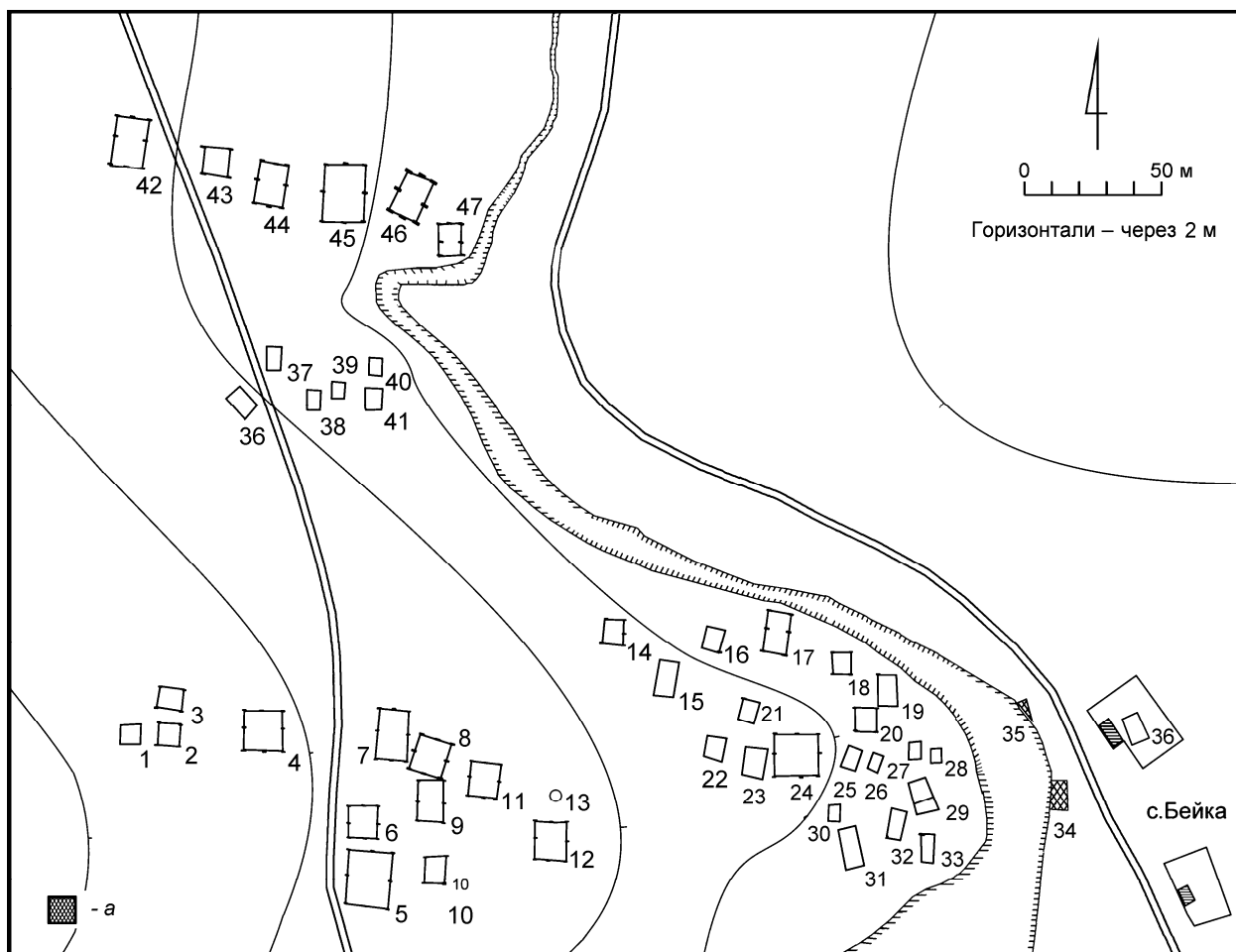


Рис. 9. Могильник Бейка 2, план (а – курганы, раскопанные в 1996 г.)

Курганный могильник **Парах Сроем 1** расположен на левом берегу р. Аскиз, в 3,7 км к СВ от сел. Верхний Аскиз. Ограничен с Ю р. Аскиз, с С – просёлочной дорогой и хребтом Парах Сроем, с З – небольшим овражком. Площадь – 17180 м<sup>2</sup>. Состоит из 31 объекта – курганы, склепы, грунтовые могилы, помины (рис. 10) эпохи раннего средневековья (первая половина I тыс. н. э.). Хорошо сохранился помин – ряд из вертикальных каменных стел.

Сохранность могильника удовлетворительная.

Курганный могильник **Парах Сроем 2** расположен на левом берегу р. Аскиз, в 1,8 км к С от сел. Верхний Аскиз. Ограничен с Ю р. Аскиз, с С – просёлочной дорогой и хребтом Парах Сроем, с З – небольшим овражком. Площадь – 18940 м<sup>2</sup>. Состоит из 4 курганов с каменными оградами. Относится к раннему этапу тагарской культуры (начало I тыс. до н. э.).

Сохранность могильника удовлетворительная, один курган частично затронут просёлочной дорогой.

Местонахождение петроглифов **Изрыг-таг 1** расположено в 0,1 км к СЗ от железнодорожного полотна, в 1 км к СВ от разъезда Бельтыры. Изрыг таг переводится с хакасского языка как «Пьяный камень» или, что более вероятно, по мнению В. К. Кулимеевой, «Изрезанный камень», т. к. горный склон действительно имеет сложную конфигурацию и напоминает инструмент для обработки кож – *изрик*. Местонахождение ограничено с В и Ю железной дорогой, с С – большим логом, с З – горными отрогами. Площадь – 2500 м<sup>2</sup>. GPS привязка: N53 04 24.9 E90 24 39.2. Состоит из одного комплекса петроглифов на южном склоне небольшой горы. Всего более 25 изображений (личины, кони, быки), которые, скорее всего, относятся к разным периодам окуневской культуры (конец III–II тыс. до н. э.).

Сохранность памятника плохая, значительная часть плоскости осыпается и разрушена.

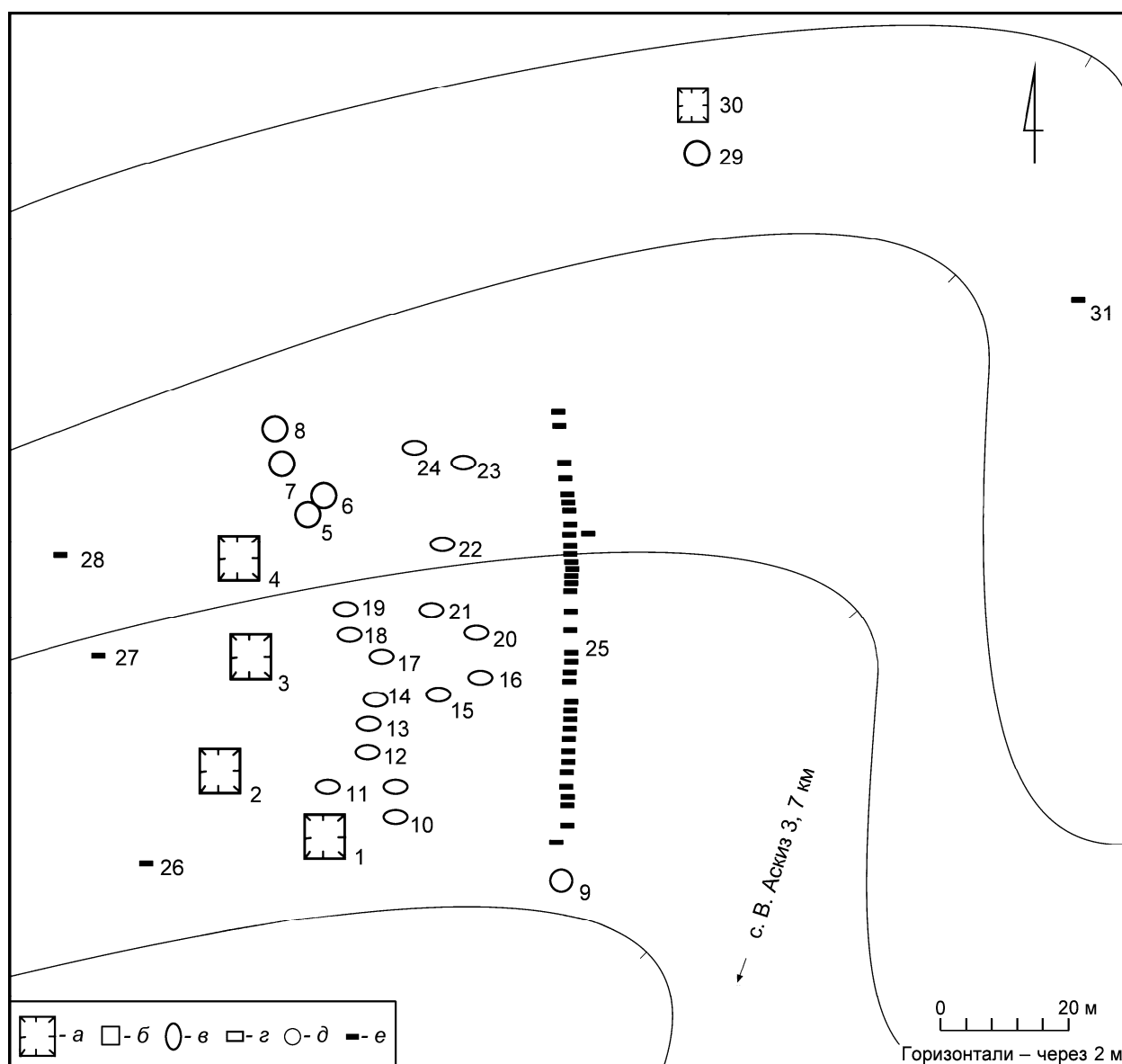


Рис. 10. Могильник Парох Сроем 1, план:

а – склепы; б–г – грунтовые могилы; д – поминальные выкладки; е – помины (вертикальные камни)

Местонахождение петроглифов **Тунчух 1** расположено в 8 км к ЮВ от станции Аскиз, на Ю склонах горы Тунчух. Ограничено с Ю и В железной дорогой Бельтыры–Аскиз, с З и С – отрогами горы Тунчух. Площадь – 2500 м<sup>2</sup>. Состоит из нескольких комплексов петроглифов, расположенных на Ю склонах горы Тунчух. Открыл памятник В. Ф. Капелько в 1975 г. (Севастьянова 1977; 1980). Всего более 50 изображений конца эпохи бронзы (вторая половина II тыс. до н. э.). Более или менее сохранилось лишь несколько изображений (рис. 11).

Западная часть сильно разрушена каменоломней. Сохранность остальных рисунков также плохая, поверхностный слой отслаивается. Необходимы срочные меры по охране этого памятника.

Курганный могильник **Кызлас 1** расположен в 1,9 км к СВ от сел. Кызлас, на поле. Ограничен с Ю просёлочной дорогой Верхний Аскиз–Кызлас, с С – небольшим увалом, с З – сел. Кызлас. Площадь – 13950 м<sup>2</sup>. Состоит из 4 курганов, три из которых практически полностью распаханы. Могильник относится к тагарской культуре (I тыс. до н. э.).

Курганный могильник **Сафроново 1** расположен в 0,35 км к С от сел. Сафроново, в распадке между горами. Ограничен с Ю сел. Сафроново, с остальных сторон – небольшими хребтами. Площадь – 179200 м<sup>2</sup>. Состоит из 16 курганов с мегалитическими каменными оградами. Угловые

камни достигают высоты 7 м (рис. 8, 1–3). На многих плитах ограды и угловых стелах выбиты многочисленные изображения (всего более 700 фигур), относящихся к тагарскому времени и к последующим периодам. Изображены антропоморфные и зооморфные (животные и птицы) фигуры, различные знаки. Могильник относится к начальному этапу тагарской культуры (первая половина I тыс. до н. э.).

Сохранность памятника удовлетворительная, но уникальность этого археологического комплекса требует его охраны.

Местонахождение петроглифов **Хызыл Хая** расположено на правом высоком берегу р. Абакан, в 8,6 км к Ю от сел. Маткечик. Ограничено с С и З р. Абакан, с Ю – пологим оврагом, с В – понижением горы до сел. Маткечик. Площадь – 127800 м<sup>2</sup>. Состоит из нескольких комплексов петроглифов, расположенных на Ю и З склонах горы Хызыл Хая (Красная скала). Всего более 50 изображений (животные, шаманы, воины, различные значки) разных исторических периодов (конец II тыс. до н. э.–I тыс. н. э.).

Сохранность петроглифов различная и зависит от расположения. Петроглифы, расположенные под козырьками, сохранились относительно хорошо, другие, на открытой плоскости, начинают осыпаться.

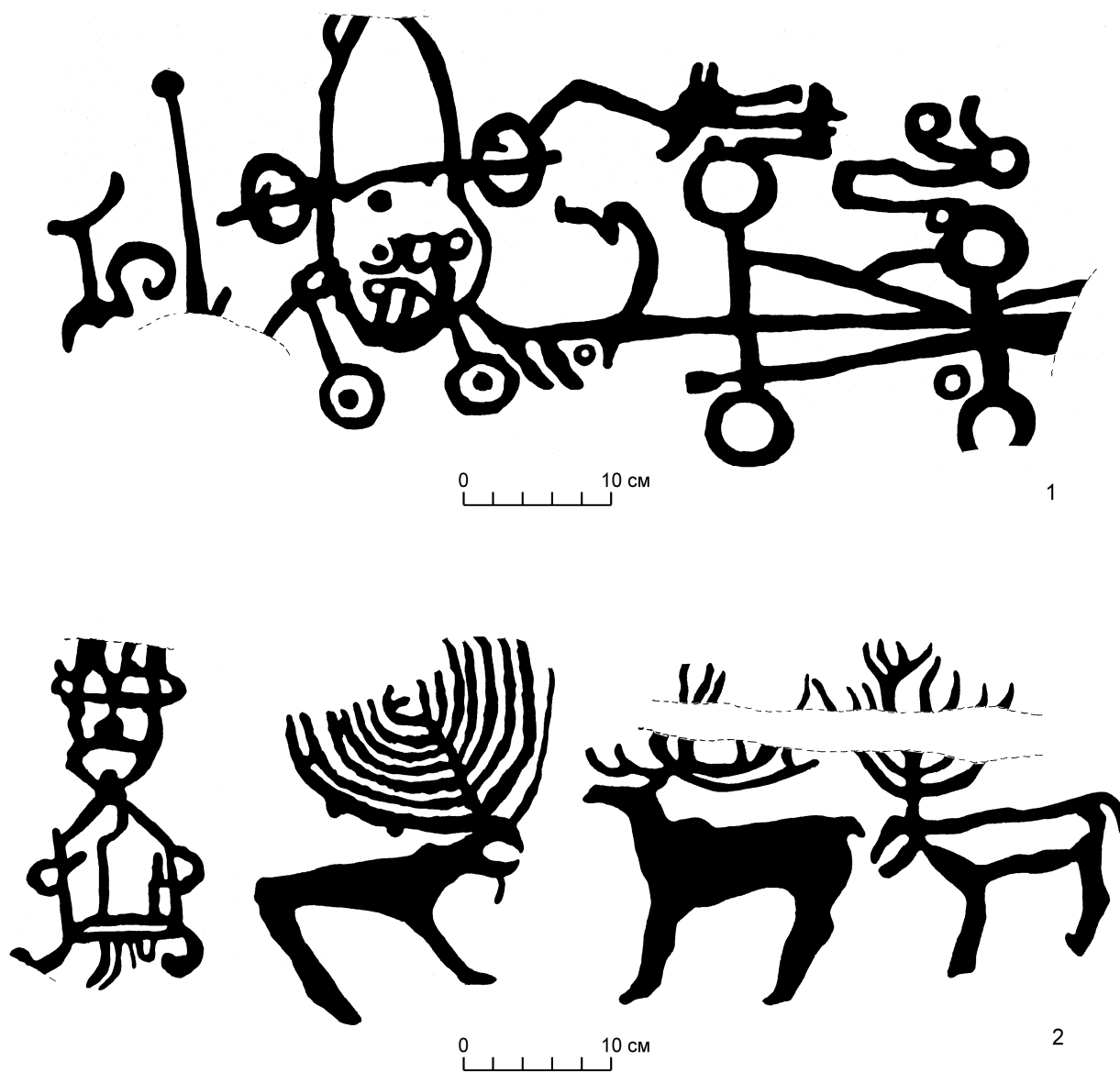


Рис. 11. Петроглифический комплекс Тунчух 1, прорисовки изображений

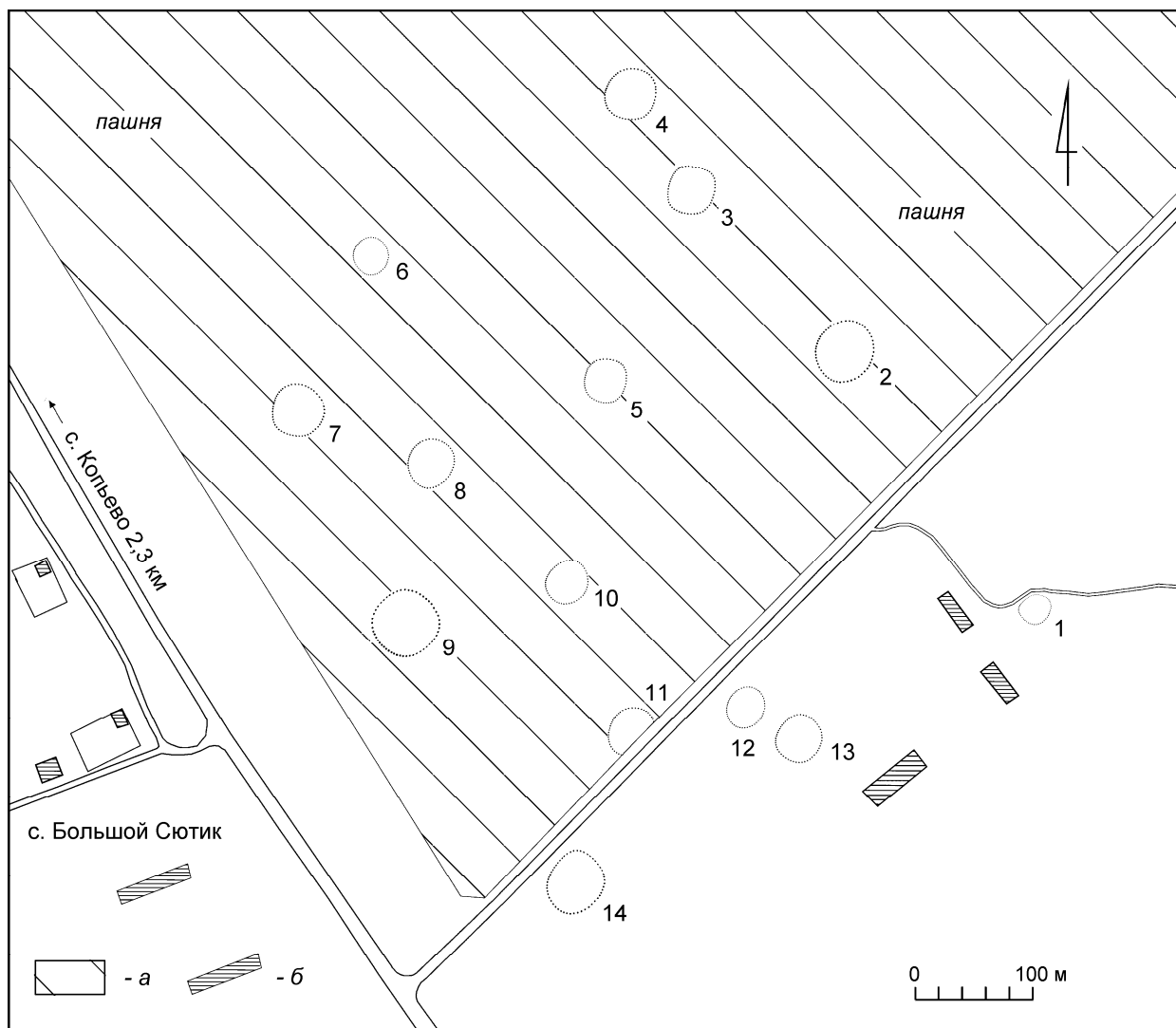


Рис. 12. Могильник Большой Сюттик 1, план (а – пашня; б – строения)

### Памятники Орджоникидзевского р-на

Курганный могильник **Печище 1** расположен в 19 км к З от сел. Копьево, на трассе Копьево–Сарала, на левом берегу р. Печище. Могильник ограничен с З р. Печище, с В – горой Сульфатной. Трасса прошла через могильник, разрезав его на две неравные части. Площадь – 49876,3 м<sup>2</sup>. В могильнике – 18 курганов, расположенных относительно компактной группой. Кроме того, примерно в 0,25 км к ВСВ, у склона сопки, находится сравнительно большой одиночный курган. Курганы имели каменные ограды (4 × 12 м) с вертикальными стелами по углам. Три кургана раскопаны Ю. А. Смирновым в 1997 г. (материалы готовятся к изданию). Большинство курганов относится к раннему этапу тагарской культуры (IX–VI вв. до н. э.).

Сохранность оставшихся курганов удовлетворительная.

Курганный могильник **Чергатинский 1** расположен в 22 км к З от сел. Копьево, южнее шоссе Копьево–Сарала. Ограничен с В и Ю р. Чергатинской, с З – горными хребтами, с С – шоссе Копьево–Сарала. Всего 38 видимых курганов с каменными оградами (5 × 10 м, 8 × 14 м) и вертикальными стелами по углам. Два раскопаны Ю. А. Смирновым в 1998 г. Большинство курганов относится к раннему этапу тагарской культуры (IX–VI вв. до н. э.).

Курганы распахиваются, необходимы ограничительные меры и охрана памятников.

Курганный могильник **Большой Сюттик 1** расположен в 0,1 км к СВ от сел. Большой Сюттик, в 2,3 км к Ю от сел. Копьево (рис. 12). Могильник ограничен с ЮВ просёлочной дорогой

Большой Сютик–Новомарьясово, с С – р. Чулым, с 3 – дорогой Шира–Копьёво. Площадь – 19600 м<sup>2</sup>. Состоит из 14 больших курганов диаметром 30–50 м, высотой до 2,5–3 м. Под насыпями некоторых курганов прослеживаются вершины вертикальных каменных стел от оград. Курганы относятся к тагарской культуре (I тыс. до н. э.).

Могильник долгое время распахивался. Не исключено, что небольшие курганы уже уничтожены. В настоящее время распашка прекратилась, но на курганах встречен строительный мусор, что требует охранных мероприятий столь величественных памятников культуры. В районе сел. Копьёво это наиболее крупные курганы и не исключено, что в них захоронена тагарская знать.

Местонахождение петроглифов **Сулек 1** (гора Писанная) расположено в северной части Республики Хакасия, в 200 км к СЗ от г. Абакана, на 18 км тракта Копьёво–Сарала. Названа гора по ныне несуществующему улусу Сёлек аалы. Здесь расположен сложный комплекс наскальных изображений, состоящий из трёх скоплений петроглифов: Писанная, Соляная и Озерная. Под Сулек 1 обычно понимается гора Писанная. Площадь – 687,9 м<sup>2</sup>. В 1847 г. её обнаружил М. А. Кастрен, позже посетили почти все исследователи, приезжавшие в Минусинскую котловину. Подробно её копировали И. Р. Аспелин и Х. Аппельгрэн-Кивало. Опубликована частями в нескольких изданиях (Aspelin 1901; Appelgren-Kivalo 1931; и др.). Последние исследования этого комплекса проводили В. Ф. Капелько и корейский учёный Чжан Со-Хо. На писанице насчитывается более 300 разновременных петроглифов, которые датируются от скифского времени до позднего средневековья. Основное панно (Писанная) состоит из сложных композиций (батальные сцены, сцены охоты, изображения различных животных), относящихся к I тыс. до н. э.

Писаница сильно повреждена современными надписями. Кемеровскими исследователями проводились работы по их устранению. Но приходится констатировать, что в 2009 и 2010 г. появились новые надписи на древних петроглифах (рис. 8, 4). Требуются неотложные меры по сохранению этого уникального памятника. В настоящее время администрацией района принято решение о придании данному объекту культурного наследия статуса филиала Музея Орджоникидзевского р-на и организации постоянной охраны.

Археологические памятники, по отношению к которым проводился мониторинг, имеют разную сохранность. Часть из них требует скорейшей охраны и реставрации (Сулек 1, Изрыг-Таг 1, Тунчух), некоторые находятся во вполне удовлетворительном состоянии. Хакасский республиканский национальный музей-заповедник, пусть и на сравнительно небольшой территории Республики Хакасия, создаёт уникальные возможности для сохранения, изучения и показа памятников широкой публике, о чём свидетельствуют постоянные международные семинары.

Результаты обследований даже небольшой части археологических памятников в Республике Хакасия дают представление о богатой, уникальной культуре многих народов, заселявших этот регион на протяжении тысячелетий, поэтому для сохранения нашего культурного наследия требуются специальные комплексные программы как на федеральном, так и на региональном уровне.

Адрианов 1888 – *Адрианов А. В.* Путешествие на Алтай и за Саяны, совершённое в 1881 г. по поручению Имп. РГО членом-сотрудником А. В. Адриановым // Записки Имп. РГО по общей географии. СПб, 1888. Т. 11. С. 147–422.

Адрианов 1904а – *Адрианов А. В.* Очерки Минусинского края. Томск, 1904.

Адрианов 1904б – *Адрианов А. В.* Предварительные сведения о собирании писаниц в Минусинском крае летом 1904 г. // Известия Русского Комитета для изучения Средней и Восточной Азии в историческом, археологическом, лингвистическом и этнографическом отношениях. СПб, 1904. Вып. 4. С. 25–33.

Адрианов 1906 – *Адрианов А. В.* Писаница Боярская // ИРКСА. Вып. 6. С. 55–59.

Адрианов 1908 – *Адрианов А. В.* Обследование писаниц в Минусинском крае летом 1907 г. // ИРКСА. Вып. 8. С. 57–46.

Адрианов 1914 – *Адрианов А. В.* Об орнаменте у сибирских инородцев // Труды Всероссийского съезда художников в Петрограде, декабрь 1911–январь 1912 г. Пг., 1914. Т. 1. С. 102–108.



- Адрианов 1916 – *Адрианов А. В.* К археологии Западного Алтая (из поездки в Семипалатинскую область в 1911 г.). 1916 (ИАК. Вып. 62).
- Александров и др. 2001 – *Александров С. В., Паульс Е. Д., Подольский М. Л.* Древности Аскизского района Хакасии. СПб, 2001.
- Алексеев и др. 2005 – *Алексеев А. Ю., Боковенко Н. А., Васильев С. С., Дергачев В. А., Зайцева Г. И., Ковалюх Н. Н., Куж Г., ван дер Плихт Х., Поснерт Г., Семенцов А. А., Скотт Е. М., Чугунов К. В.* Евразия в скифскую эпоху: Радиоуглеродная и археологическая хронология. СПб, 2005.
- Боковенко 1995 – *Боковенко Н. А.* Новые археологические исследования в Юго-Западной Хакасии // Изучение культурных взаимодействий и новые археологические открытия. СПб, 1995. С. 37–39.
- Боковенко 1997 – *Боковенко Н. А.* Новый тип погребальных комплексов карасукской культуры // Новые исследования археологов России и СНГ. СПб, 1997. С. 29–31.
- Боковенко 2008 – *Боковенко Н. А.* Место погребальных церемоний // Сокровища культуры Хакасии. М., 2008. С. 374–377 (Наследие народов Российской Федерации).
- Боковенко и др. 1988 – *Боковенко Н. А., Кузьмин Н. Ю., Курочкин Г. Н., Павлов П. Г., Савинов Д. Г.* Работы Среднеенисейской экспедиции // АО 1986 года. 1988. С. 219–223.
- Боковенко и др. 1992 – *Боковенко Н. А., Мошкова М. Г., Могильников В. А.* Основные проблемы в изучении памятников скотоводов Западной и Южной Сибири и Забайкалья // Степная полоса Азиатской части СССР в скифо-сарматское время. М., 1992. С. 151–160 (Археология СССР).
- Боковенко и др. 1997 – *Боковенко Н. А., Ерёмин Л. В., Кулимева В. К.* Шаманские символы и образы в наскальном искусстве (из фондов Хакасского Республиканского Национального музея-заповедника) // Традиционное мировоззрение хакасов: прошлое, настоящее, будущее. Абакан, 1997. С. 45–48.
- Боковенко и др. 2003 – *Боковенко Н. А., Зайцева Г. И., ван Гил Б., Лебедева Л. М., Семенцов А. А.* К проблеме хронологии раннетагарских памятников Енисея // Степи Евразии в древности и средневековье. СПб, 2003. Кн. 2. С. 19–22.
- Боковенко, Красниенко 1988 – *Боковенко Н. А., Красниенко С. В.* Могильник Медведка II на юге Хакасии // Памятники археологии в зонах мелиорации Южной Сибири. Л., 1988. С. 23–45.
- Боковенко, Смирнов 1998 – *Боковенко Н. А., Смирнов Ю. А.* Археологические памятники долины Белого Июса на Севере Хакасии. СПб, 1998.
- Вадецкая 1986 – *Вадецкая Э. Б.* Археологические памятники в степях Енисея. Л., 1986.
- Готлиб, Подольский 2008 – *Готлиб А. И., Подольский М. Л.* Све – горные сооружения Минусинской котловины. СПб, 2008.
- Грязнов 1947 – *Грязнов М. П.* Памятники майэмирского этапа эпохи ранних кочевников на Алтае // КСИИМК. 1947. Вып. 18. С. 9–17.
- Грязнов 1968 – *Грязнов М. П.* Тагарская культура // История Сибири. Л., 1968. Т. 1. С. 187–196.
- Грязнов 1979 – *Грязнов М. П.* Введение // Комплекс археологических памятников у горы Тепсей на Енисее. Новосибирск, 1979. С. 3–6.
- Дэвлет 1976 – *Дэвлет М. А.* К истории исследования памятников тагарской культуры // ИЛАИ. 1976. Вып. 8. С. 16–53.
- Дэвлет 2004 – *Дэвлет М. А.* Александр Васильевич Адрианов (к 150-летию со дня рождения). Кемерово, 2004.
- Ерёмин 2005а – *Ерёмин Л. В.* К истории создания первого музея-заповедника в Республике Хакасия // Развитие языков и культур коренных народов Сибири в условиях изменяющейся России. Абакан, 2005. С. 85–88.
- Ерёмин 2005б – *Ерёмин Л. В.* Хакасский республиканский национальный музей-заповедник (10 лет со дня организации) // Календарь знаменательных и памятных дат. Абакан, 2005. С. 26–32.
- Киселёв 1951 – *Киселёв С. В.* Древняя история Южной Сибири. М., 1951.
- Ковалёв 1997 – *Ковалёв А. А.* Могильник Верхний Аскиз I, курган 2 // Окуневский сборник: Культура. Искусство. Антропология. СПб, 1997. С. 80–112.
- Кызласов 1971 – *Кызласов Л. Р.* Карасукский могильник Хара-Хая // СА. 1971. № 3. С. 170–188.

- Кызласов 1981 – *Кызласов Л. Р.* Древнехакасская культура чаа-гас VI–IX вв. // Степи Евразии в эпоху средневековья. М., 1981. С. 46–52 (Археология СССР).
- Кызласов 1984 – *Кызласов Л. Р.* История Южной Сибири в средние века. М., 1984.
- Кызласов 1992 – *Кызласов Л. Р.* Очерки по истории Сибири и Центральной Азии. Красноярск, 1992.
- Мартынов 1979 – *Мартынов А. И.* Лесостепная тагарская культура. Новосибирск, 1979.
- Севастьянова 1977 – *Севастьянова Э. А.* Работы у станции Аскиз // АО 1976 года. 1977. С. 241–242.
- Севастьянова 1980 – *Севастьянова Э. А.* Петроглифы горы Тунчух // Вопросы археологии Хакасии. Абакан, 1980. С. 103–107.
- Сунчугашев 1975 – *Сунчугашев Я. И.* Древнейшие рудники и памятники ранней металлургии в Хакасско-Минусинской котловине. М., 1975.
- Сунчугашев 1989 – *Сунчугашев Я. И.* Памятники орошаемого земледелия в древней Хакасии. Красноярск, 1989.
- Сунчугашев 1993 – *Сунчугашев Я. И.* Памятники горного дела и металлургии древней Хакасии. Абакан, 1993.
- Теплоухов 1929 – *Теплоухов С. А.* Опыт классификации древних металлических культур Минусинского края // Материалы по этнографии. Л., 1929. Т. 4, вып. 2. С. 41–62.
- Хаврин 1997 – *Хаврин С. В.* Могильник Верхний Аскиз I, курган 1 // Окуневский сборник: Культура. Искусство. Антропология. СПб, 1997. С. 65–79.
- Alekseev et al. 2001 – *Alekseev A. Yu., Bokovenko N. A., Boltrik Yu., Chugunov K. A., Cook G., Dergachev V. A., Kovaliukh N., Possnert G., van der Plicht J., Scott E. M., Sementsov A., Skripkin V., Vasiliev S., Zaitseva G.* A chronology of the Scythian antiquities of Eurasia (based on new archaeological and <sup>14</sup>C data) // Radiocarbon. 2001. Vol. 43, no. 2. P. 1085–1109.
- Appelgren-Kivalo 1931 – *Appelgren-Kivalo J.* Alt-Altaiische Kunstdankmalen. Briefe und Bildermaterial von J. R. Aspelins Reisen in Sibirien und Mongolei (1887–1889). Helsingfors, 1931.
- Aspelin 1901 – *Aspelin I. R.* Castren M. A. Aufzeichnungen über die Altertümer in Kreise. Minusinsk // SMYA. 1901. Bd 21. S. 1–54.
- Bokovenko, Legrand 2000 – *Bokovenko N. A., Legrand S.* Das karasukzeitliche Grüberfeld Anchil Chon in Chakassien // Eurasia Antiqua. Berlin, 2000. Bd 6. S. 209–248.
- Merhart 1924 – *Merhart G.* Beitrage zur Urgeschichte der Jenissei Gubernie // SMYA. 1924. Bd. 35, no. 2. S. 1–20.
- Messerschmidt 1962 – *Messerschmidt D. G.* Forschungsreise durch Sibirien 1720–1727. Berlin, 1962.