

Табарев А. В.

Шаманы и касики Страны Дождей (культура Тумако-Толита, тихоокеанское побережье Южной Америки)*

Резюме. Статья посвящена истории археологического изучения культуры Тумако-Толита (600 г. до н. э. — 300 г. н. э.) — одной из интереснейших и интригующих доиспанских культур на тихоокеанском побережье Эквадора (провинция Эсмеральдас) и Колумбии (департаменты Каука и Нариньо). Особое внимание уделено особенностям погребальных комплексов (толас), а также керамической пластике и металлургии (изделия из золота и платины).

Ключевые слова: Эквадор, Колумбия, толас, культура Тумако-Толита, история исследований.

Tabarev A. V. Shamans and casiques of the Land of Rains (Tumaco-Tolita culture, the Pacific coast of South America). The article is devoted to the history of the archaeological investigations of the Tumaco-Tolita culture (600 BC — 300 AD) — one of the most interesting and intriguing prehispanic cultures on the Pacific coast of Ecuador (Province of Esmeraldas) and Colombia (Departments Cauca and Nariño). Particular attention is paid to the peculiarities of its burial complexes (tolas), as well as ceramics and metallurgy (artifacts from gold and platinum).
Key words: Ecuador, Colombia, tolas, Tumaco-Tolita culture, history of researches.

* Работа выполнена при поддержке гранта РГНФ № 15–01–00018а «Время великих вождей и каменных гробниц: древние культуры тихоокеанского бассейна на рубеже эр».

«...На западных склонах Анд, близ их северного окончания, дожди выливают за год столько воды, что, не стекая, она могла бы покрыть землю слоем до 15 метров...»

Географический справочник

«...Заботы о погребении, устройство гробницы, пышность похорон — все это скорее утешение живым, чем помощь мертвым...»

Августин Блаженный

Культура Тумако-Толита (Tumaco-Tolita) — одна из наиболее эффектных и, в то же время, малоизвестных российскому читателю культур доиспанской Южной Америки. Ее памятники сосредоточены на тихоокеанском побережье на границе Эквадора (провинция Эсмеральдас) и Колумбии (департаменты Каука и Нариньо). Визитной карточкой культуры являются погребальные сооружения под земляными насыпями, удивительно яркие антропоморфная и зооморфная пластика, а также уникальные по своей технологии изделия из золота и платины. Литература, посвященная изучению материалов данной культуры, весьма обширна, но в подавляющем большинстве малодоступна, представлена статьями и книгами, изданными в Южной Америке.

Автору удалось познакомиться с материалами этой культуры еще в 2010 г., во время первого визита в Колумбию и Эквадор. Эти впечатления легли в основу двух небольших публикаций (Табарев 2012а; 2012б). Вслед за этим последовали новые поездки в Южную Америку (2011–2015 гг.), несколько статей с различными сюжетами, посвященными как археологии Колумбии и Эквадора в целом, так и отдельным аспектам изучения культуры Тумако-Толита (Табарев 2013а; 2013б; 2013в; 2014; Табарев, Родригес 2013), а также глава в научно-популярной книге о начальных этапах археологических исследований в Северных Андах и Центральной Америке¹.

В настоящей публикации впервые в полном объеме представлены все основные этапы исследований на территории Эквадора и Колумбии, вопросы хронологии и периодизации, сюжет о раскопках эпонимного комплекса Ла-Толита в 1983–1986 гг., а также общая характеристика искусства этой уникальной доколумбовой культуры.

Название и география

Мировая археология знает множество примеров двойного и даже тройного наименования культур. Данный случай несколько сложнее. «Ла-Толита» (La Tolita) — остров в дельте р. Сантьяго (пров. Эсмеральдас, Эквадор)², который, в свою очередь, получил название от серии земляных холмов («tolas»). Там, в начале XX в. и были зафиксированы первые следы новой культуры.

¹ Книга подготовлена при поддержке РФНФ и доступна на сайте фонда в электронном виде: *Кравцова А. С., Табарев А. В.* В царстве радужного тукана (из истории открытия и изучения древностей Центральной Америки и Северных Анд). Новосибирск, 2013. <http://www.rfh.ru/index.php/ru/rezultaty/nauchno-populyarnye-izdaniya/298-scipop2013>.

² На противоположном берегу реки находится населенный пункт Ла-Тола. Вся прибрежная территория на север до границы с Колумбией является частью охраняемой экологической зоны мангровых лесов «Каяпас-Матахэ».

«Тумако» — населенный пункт на побережье Колумбии (департамент Нариньо), где аналогичные материалы обнаружены в 1950-х гг. Отсюда не только двойное, но и двоякое наименование культуры: «Ла-Толита-Тумако» (или просто «Ла-Толита») в публикациях, основанных на эквадорских материалах, и «Тумако-Ла-Толита» в колумбийской археологической литературе. В последней обобщающей работе по археологии Южной Америки (*Handbook of South American Archaeology* 2008: 389–390, 492–494) есть отдельные разделы, озаглавленные «Тумако» и «Толита». В археологической литературе последних лет пользуются сокращенным вариантом — «Тумако-Толита», а недавно был также предложен и синтетический вариант — «Тулато» (*Tulato*) (Brezzi 2003).

Практически все памятники культуры Тумако-Толита³ расположены между 1°30' и 1°50' с. ш. в прибрежной полосе (рис. 1), которая является зоной распространения мангровых лесов (красных мангров, *Rhizophora mangle*) — особой тропической экосистемы. Мангровые заросли замечательны и как универсальное средство укрепления берегового контура, и как место проживания для большого количества представителей тропической фауны и флоры (десятки видов птиц, рыб, водоросли, моллюски, рептилии, мелкие млекопитающие). Это районы с повышенной влажностью и высочайшим среднегодовым уровнем осадков. На тихоокеанском побережье Колумбии дожди идут практически каждый день⁴, в настоящее время здесь проживает не более 3 % населения страны.

Именно дожди и своеобразный менталитет местного населения более всего впечатлили французского путешественника Э. Андре, который побывал на побережье в Тумако в 1876 г. По его словам, люди, обитающие на заросших мангровыми лесами островах, ведут «неторопливый и даже сонный образ жизни», мало интересуются благами цивилизации, промышляют охотой и рыболовством. Единственное, по свидетельству француза, богатство здешних мест — это «золото в виде песка, которое находят на этих реках, происходит, несомненно, из близ расположенных отрогов Анд, но попадает лишь в малых гранулах, более крупные теряются по пути...» (*America Pintoresca* 1884: 796).

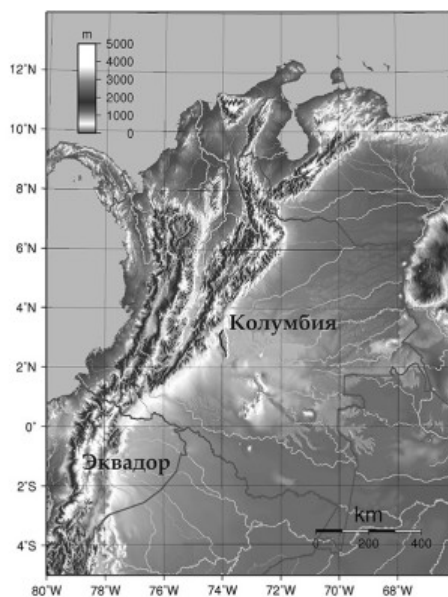


Рис. 1. Район тихоокеанского побережья Эквадора и Колумбии

Fig. 1. Pacific coast of Ecuador and Colombia

³ Здесь и далее по тексту без кавычек, автор придерживается названия «Тумако-Толита». — А.Т.

⁴ По уровню осадков, выпадающих за год, самым влажным местом в мире является Тутуендо в Колумбии — 11 770 мм в год, практически 12 м.

В связи с тем что памятники культуры Тумако-Толита находятся на территории двух государств, история их изучения также делится на два сюжета — эквадорский и колумбийский. Хронология и динамика археологических исследований в них различная.

Ранние сведения о древностях провинции Эсмеральдас

Если обратиться к одной из первых фундаментальных работ по археологии Южной Америки, вышедшей в 1946 г. под эгидой Смитсоновского института (США), то в тексте о наиболее ранних работах в провинции Эсмеральдас мы встретим всего три имени: М. Савиль (1909 г.), М. Уле (1927 г.) и Э. Фердон (1940–1941 гг.) (*Handbook of South American Indians* 1946: 781).

На самом же деле сведения об удивительных древностях и сокровищах прибрежной территории на границе Эквадора и Колумбии встречаются и гораздо раньше. Так, на карте побережья Эквадора, составленной еще участниками Первой французской географической экспедиции Х. Хуаном и Сантасилья и А. де Ульоа в 1751 г., в устье р. Сантьяго отмечен населенный пункт Ла-Тола. Далее — впечатления уже упоминавшегося нами в статье о Сан-Агустине (Табарев 2013) Фрая Хуана де Санта Гертрудиса, автора четырехтомного труда «Чудеса природы». Сведения о древностях в районе тихоокеанского побережья относятся, судя по всему, к 1759–1960 гг. «Есть там селение, которое называется Ла-Тола, селение индейцев и метисов. Оно называется так, потому что там повсюду возвышаются толас, земляные насыпи... Эти толас являются могилами древних индейцев... в них найдено много сокровищ...» и далее «...среди них различные фигурки из глины, выполненные с совершенством... а также изделия из золота с глазами из изумрудов...» (*Santa Gertrudis* 1956: 131–132).

Он также упоминает о том, что в периоды высокой воды толас частично размываются, и местные жители выходят на отмели собирать предметы из погребений. Говоря о совершенстве ювелирных изделий, выполненных древними индейцами без металлических инструментов, святой отец подозревал в них свидетельство идолопоклонства и помощь дьявола.

В 1825 г. в Лондоне в трех томах была опубликована работа ирландского путешественника и писателя У. Стивенсона⁵, основанная на двадцатилетнем (1803–1824 гг.) опыте пребывания в Южной Америке (*Stevenson* 1825). Значительная часть повествования посвящена Эквадору, где автор некоторое время служил в качестве чиновника в провинции Эсмеральдас. В его тексте, датированном 1809 г., находим название населенного пункта Ла-Тола и историю о местных изумрудах: «В семи лигах от Рио-Верде находится река Тола и примерно в двух лигах от устья — поселение с таким же названием, состоящее из сотни домов и небольшой церкви. На север от Ла-Тола — удобная бухта, которую именуют Лимонес». И далее: «Провинция Эсмеральдас получила свое название от изумрудной копи, которая находится недалеко от города, до нее можно добраться по реке Бичили, впадающей в Эсмеральдас с южной стороны. Я сам никогда там не был, следуя предупреждению местных жителей о том, что копи заколдованы и охраняются огромным драконом, который извергает громы и молнии на каждого, кто осмелится ступить из реки на берег. Существование изумрудной копи подтвердил местный алькальд, который дал мне три не-

⁵ Стивенсон Уильям Б. (1787-?).

обработанных изумруда, найденных его сыновьями в песке в устье реки Бичили. Также в этой провинции есть золотые рудники...» (Stevenson 1825: 400–406).

Следующее по времени (1858 г.) интересное свидетельство мы встречаем в «Географии республики Эквадора» Мануэля Вильявисенсио. Так, при описании провинции Эсмеральдас он упоминает остров Ла-Тола в дельте р. Сантьяго, которая славится месторождениями золота и изумрудов, которые были известны еще древним народам (Villavicencio 1858: 107–108, 342).

Не оставил без внимания интригующую информацию о находках на побережье провинции Эсмеральдас и английский историк У. Боллаэрт: «В девяти лигах⁶ от деревни Ла-Тола сильные дожди ежегодно вымывают золотые украшения в виде корон, звезд, ложек, птиц и животных. В год находят до шести фунтов⁷ этих золотых фигур. Встречается также и грубая керамика...» (Bollaert 1860: 83).

Есть в книге У. Боллаэрта и сюжет про изумруды, давшие название провинции и реке: «Этот район получил свое название от знаменитой изумрудной копи, существовавшей, якобы, недалеко от города Эсмеральдас. С началом конкисты ее местоположение неизвестно. Если современные индейцы и знают его (что сомнительно), то тщательно скрывают от белых. Древние правители Кито носили крупные изумруды как символ власти, конкистадоры весьма ценили их, некоторые из камней находятся в сокровищнице испанской короны. Некий М. Бурсье купил у одного касика, имевшего небольшую плантацию на берегах реки Эсмеральдас, просверленный изумруд, который, согласно традиции инков, носится на шее. Он весил 64 карата, что соответствует 256 гранам⁸. Касик рассказывал, что изумруд достался ему от предков, и М. Бурсье считает, что он происходит из той самой загадочной копии...» (Там же).

И далее в подстрочнике он приводит еще некоторые сведения об эквадорских изумрудах, ссылаясь, в первую очередь, на уже упоминавшегося выше У. Б. Стивенсона (Там же, С. 84–85).

В 1866 г. в Париже вышла книга А. Онофрей Торона⁹ «Экваториальная Америка» (Onofroy de Thoron 1866), в которой в популярной форме повествовалось о путешествиях автора по Южной Америке в начале 1860-х гг. Судя по тексту, он побывал на территории провинции Эсмеральдас, а также проследовал на корабле вдоль побережья от Гуаякиля через Манту и Эсмеральдас в Тумако и Буэно-вентуру: «Уже отмечалось, что названия рек и мест в этой провинции и на языке индейцев, на испанском имеют одно и то же значение, и соответствуют обычно находимым здесь естественным ресурсам. Слова уака, тола или толита переводятся как гробницы, равно как и тумули, где находят идолов, украшения и другие предметы из золота или серебра и причудливые образцы керамического искусства, спрятанные в погребениях древними индейцами. Этими сведениями не должны пренебречь ни путешественники, ни промышленники, ни люди науки...» (Там же: 255). И далее, про изумруды: «Эта провинция получила свое название от изумрудов, которые тут находили прежде. Сегодня никто не занимается их промыслом, само месторождение находится где-то в четырех или пяти лье от порта Эсмеральдас. Ф. Писарро получил большое количество этих

⁶ Лига — около 4,8 км.

⁷ Фунт — примерно 453 грамма.

⁸ 1 гран — 64,8 мг. Описываемый изумруд мог весить 14–16 граммов.

⁹ Виконт Анри Онофрей де Торон — к сожалению, нам не удалось найти точных указаний на даты его жизни. Известно, что он был автором целого ряда исторических произведений, включая, например, труд о доколумбовых плаваниях в Америку.

драгоценных камней от жителей Коаке. Самый крупный и красивый из них он отправил королю в Испанию. Испанские историки рассказывают, что когда Педро Альварадо высадился в провинции Эсмеральдас с пятью сотнями солдат, чтобы двинуться на завоевание Кито, то они набрали столько изумрудов и золота, сколько могли унести. Позже при переходе через горы усталость заставила их бросать эти сокровища... Рассказывают об одном изумруде исключительных размеров, которого индейцы из Манты почитали своим идолом и называли это божество Умина. Они переправили изумруд вглубь страны, чтобы он не попал в руки завоевателей...» (Там же: 256).

Умина (Уминья, Уерфана) — волшебный камень, о котором существует много легенд. По одной из версий это был изумруд редких размеров и красоты, который находился в специальном храме на территории современной провинции Манаби¹⁰. По другой версии, камень Уминья и кипу с историей народа инков были двумя священными предметами, которые Инка Уайна Капак завещал своим сыновьям Атауальпе и Уаскару. Именно изумруд стал причиной их раздора и последующей междоусобицы. После смерти Атауальпы изумруд пропал. Некоторые историки считают легенду об Умине вариантом мифа о священном Граале.

Населенный пункт Ла-Тола и упоминание о древних артефактах, найденных неподалеку, встречается при описании устья р. Сантьяго в работе немецкого географа Т. Вольфа от 1869 г. (Wolf 1879)¹¹.

Нельзя не упомянуть также первую фундаментальную работу по истории Эквадора, автором которой является П. Ф. Севальос¹², видный политик и общественный деятель. Его труд называется «Изложение истории Эквадора от начал до 1845 г.» и состоит из шести томов (Cevallos 1870). В его сочинении читаем буквально следующее: «Они сооружают насыпь над трупом, складывая камни и землю, которые слагают холм, называемый тола, большой или маленький, согласно положению или категории умершего... Почти во всех провинциях республики встречаются эти монументы наших предков, и во многих из них находят драгоценности и изделия из золота, свидетельства его бывшего изобилия...» (Cevallos 1870: 28).

В 1872 г. увидела свет книга Джона Болдуина¹³ «Древняя Америка». Разделов, посвященных Эквадору и Колумбии, в оглавлении не значится, однако в заключительной части рассказа о перуанских древностях есть интересное указание на находки в провинции Эсмеральдас, сделанные ранее геологом Дж. Уилсоном¹⁴: «Это относится к открытиям, сделанным на побережье Эквадора в 1860-м Джеймсом С. Уилсоном, эсквайром. В различных пунктах вдоль побережья он нашел черепки, сосуды, изображения. Некоторые из них были из золота...» (Baldwin 1872: 274).

¹⁰ К наиболее ранним версиям этой легенды следует отнести данные испанского хрониста П. С. де Леона (1520–1554 гг.), автора хроник завоевания Перу. Он, в частности, сообщал об изумруде огромных размеров, которому поклоняются местные жители в провинции Портовьехо (Манаби). Индейцы верили, что изумруд исцеляет от всех болезней.

¹¹ Вольф Франц Теодор (1841–1924 гг.). Работал в Эквадоре в 1873–1892 гг.

¹² Севальос Педро Фермин (1812–1893 гг.).

¹³ Болдуин Джон Денисон (1809–1883 гг.).

¹⁴ Речь идет о следующей публикации: *Wilson J. S. Geological Notes of the Pacific Coast of Ecuador, and on Some Evidences of the Antiquity of Man in That Region // Proceedings of the Geological Society. June 20, 1866, 567–570.*

Осенью 1875 г. во время своей поездки по Южной Америке в Эквадоре побывал немецкий этнолог А. Бастиан. Известно, что по пути следования он активно интересовался возможностью покупки древностей для берлинских музеев. Так, в г. Гуаякиль А. Бастиан искал следы некой «золотой маски с серебряным покрытием», которая была найдена где-то в провинции Эсмеральдас. К сожалению, маски не оказалось ни по указанному адресу (владелец куда-то переехал), ни во всех ювелирных магазинах городов. Казалось, что поиски зашли в тупик...

Уже на обратной дороге из Колумбии А. Бастиан случайно завел разговор о маске с капитаном парохода «Арекипа» Чамберсом. По удивительному стечению обстоятельств, маска принадлежала именно Чамберсу. Во время короткой остановки в Гуаякиле капитан принес ее на борт, где и продал А. Бастиану. К восхищению последнего маска оказалась даже более ценной — она была изготовлена не из золота с серебром, а из золота с платиной (Fischer 2007: 196) (рис. 2).

О богатейших месторождениях золота и платины в прибрежных районах Эквадора и Колумбии сообщал и англичанин Р. Б. Уайт, работавший в Южной Америке в 1860–70-х гг.: «Значительная часть всей мировой добычи платины приходится на район верхнего течения р. Сан-Хуан (Колумбия). Дно реки Сан-Хуан и ее основных притоков должно содержать и огромное количество золота. Концессии на разработку этих рек были получены лишь недавно, и у меня нет сомнения, что эти работы ждет успех... Река Патиа (Колумбия) очень богата золотом, и в сухие сезоны негры намывают его в значительном количестве...» (White 1883: 257–58, 261).

Таким образом, к началу XX в. разных сведений о замечательных древностях на побережье провинции Эсмеральдас и, в особенности, в устье р. Сантьяго было вполне достаточно, чтобы этот район стал объектом специальных археологических исследований.

Первые археологические проекты

Одним из первых специалистов, начавших систематические исследования древностей эквадорского побережья, по праву называют американского археолога Маршала Савиля¹⁵. При поддержке Фонда Хей (Heye Foundation)¹⁶



Рис. 2. Маска из золота и платины, купленная А. Бастианом в Эквадоре

Fig. 2. Mask from gold and platinum bought by A. Bastian in Ecuador

¹⁵ Савиль Маршал Ховард (1867–1935 гг.).

¹⁶ Хей Джордж Густав (1874–1957 гг.) — меценат, коллекционер и один из основателей Национального музея американских индейцев (г. Нью-Йорк).

он организовал три продолжительных экспедиции (1906, 1907, 1908 гг.) в Эквадоре. Основной их целью были древности провинции Манаби. Вместе с тем в двух отчетах, опубликованных М. Савилем (Saville 1907; 1910), неоднократно встречаются упоминания и об археологических материалах из района острова Ла-Толита (пров. Эсмеральдас) и используется даже термин «культура Ла-Толита». Есть также отдельная публикация (материалы доклада М. Савилля на XVI Конгрессе американистов в Вене в 1909 г.), специально посвященная изысканиям в провинции Эсмеральдас (Saville 1909).

Во время своей второй экспедиции (1907 г.) Савиль вместе с помощниками достаточно подробно исследовал прибрежные части провинции Эсмеральдас «от границ Манаби на север до Ла-Толита в устье реки Сантьяго» (Там же: 332).

По мнению М. Савилля, между археологическими материалами провинций Манаби и Эсмеральдас существуют значительные отличия: в последней, в частности, нет каменных скульптур и барельефов, гробниц с углубленными подземными камерами, зато в изобилии находятся изделия из керамики и золота. «Многие из керамических скульптур являют собой лучшие образцы этого искусства, когда-либо найденного в Америке, а одна женская фигурка достойна называться лучшей в мире. Тысячами измеряется количество золотых и даже платиновых изделий, найденных в большом разнообразии в этих местах в последнее столетие» (Там же: 335). И далее Савиль кратко рассказывает о трех наиболее интересных пунктах с древностями — Томсупа, Атакамес и Ла-Толита.

Томсупа — название небольшой речки в 15 милях на юг от г. Эсмеральдас. Здесь около небольшой асиенды Мирамар Савиль и его спутники провели около недели, собирая находки, которые вымывались из берегов. Особенно много было фрагментов керамики, иногда попадались мелкие золотые изделия. Хозяин асиенды указал также на небольшую земляную насыпь (тола), которую он частично раскопал. Насыпь была овальной формы, около 20 футов в диаметре и примерно четыре фута высотой. Разрез показал, что на глубине 40 сантиметров прослеживался мощный слой темных суглинков, насыщенных обломками керамики и раковин, залегавший непосредственно на песках, слагающих берег.

Атакамес — населенный пункт в устье одноименной реки, известный еще со времен начала конкисты. Здесь по обоим берегам реки также можно производить подъемные сборы, на поверхности прослеживается множество фрагментов сосудов, кувшинов, мисок. Савиль отмечает, что крупные сосуды часто встречаются парами, или один на другом, в виде «трубы». По его мнению, их могли использовать в качестве погребальных урн, но в районе Атакамес в сосудах были найдены лишь песок и морские раковины (Там же: 338).

Пункт Ла-Толита расположен на острове Тола, напротив поселения Ла-Тола, в 70 милях на север от г. Эсмеральдас в устье р. Сантьяго. Остров покрыт сетью болот и мангровыми зарослями, через его центральную часть прорыт небольшой канал, позволяющий небольшим каноэ перемещаться между поселениями Ла-Тола и Лимонес.

Собственно археологический комплекс Ла-Толита занимает южную часть острова Тола, его название происходит от многочисленных земляных насыпей (тола). Во время посещения острова Савилем там были ферма и скотный двор, которые их владелец Пабло Санчес называл «Пампа де Оро», поскольку работавшие на него негры часто находили здесь золотые изделия. И далее Савиль переходит к описанию толас: «Участок у реки был расчищен от густых зарос-

лей и напоминал район Огайо с рукотворными маундами. Тут находятся около 40 маундов высотой от четырех до 25 футов и от 20 до 150 футов диаметром¹⁷. Мистер Санчес произвел раскопки самого крупного маунда, обнаружив в его центре на глубине 7 м скелет в сидячем положении с большой глиняной печатью или штампом в руке. Вместе с телом были керамические сосуды, а также золотое яйцо с маленьким изумрудом внутри... На сегодняшний день это единственный исследованный маунд» (Там же: 340).

Савиль сообщает о том, что П. Санчес с помощью своих работников уже давно промышляет добычей золота на острове. Самому Савилю удалось собрать внушительную коллекцию (около 2 тыс.) предметов из золота, но в подавляющем большинстве они являлись либо очень мелкими изделиями, либо фрагментами. Он упоминает о золотых колечках с каменными вставками, подвесках, миниатюрных масках с филигранью, носовых, ушных и губных украшениях, мелких золотых пластинках, кусочках фольги, крючках, иглах, шильях. Особо Савиль отмечает отдельные предметы из платины, из платины с золотой филигранью или выполненных с одной стороны из золота и из платины с другой. По его заключению, в этом виде искусства древние мастера из провинции Эсмеральдас занимают особое положение во всей доколумбовой Америке.

«Другая не менее интересная особенность археологии Эсмеральдас — находки изумрудов. Как я уже упоминал, мистер Санчес нашел небольшое золотое яйцо с изумрудом внутри. Это был просто необработанный экземпляр, однако нам стало известно и о другом, найденном мистером Пинсоном на реке Мате, который весил около 4 карат. Это естественный кристалл с биконическим отверстием, предполагающим его ношение в качестве подвески или части ожерелья. Изумруд был найден вместе с другими золотыми украшениями» (Там же: 341).

Савиль обращает внимание и на особенности контекста обнаружения изделий из золота: «Предметы из золота и платины встречаются в отдельных комплексах, а также самостоятельно от изделий из керамики, чаще всего в устьях многочисленных речек, впадающих в Тихий океан... Предметы из золота найдены не только в погребениях, например, на острове Ла-Толита они встречались повсеместно...» (Там же: 342). По мнению Савиля, это результат неоднократного размывания культуросодержащих горизонтов и их переотложения.

В докладе М. Савиля делает ряд предположений относительно культурных связей и аналогий материалам, найденным в провинции Эсмеральдас. К таковым районам он относит Мезоамерику, Центральную Америку и Колумбию. Относительно территории последней археологических данных на тот момент было немного, поэтому он подчеркивает: «Необходимо продолжить наши работы во внутриконтинентальной части севера Эквадора и далее, в долину Кауки в Колумбии, а также вдоль колумбийского побережья от Тумако до реки Сан-Хуан» (Там же: 244).

Предположения М. Савиля полностью подтвердились в 1950-х гг., когда следы культуры, обнаруженной им на острове Ла-Толита, были найдены на побережье Колумбии. Результаты работ Савиля вызвали большой интерес в Европе, на его публикации теперь непременно ссылались практически все, кто публиковал статьи и книги про древности Южной Америки и Эквадора. К сведениям Савиля вернемся в сюжете про древности провинции Манаби и мы, а пока продолжим обзор наиболее интересных публикаций с упоминанием находок золота и изумрудов в провинции Эсмеральдас.

¹⁷ Высота 1,2–7,5 м, диаметр — 6–45 м.

В книге французского археолога и лингвиста Г. Боша¹⁸ «Учебник американской археологии», вышедшей в Париже в 1912 г., есть раздел, посвященный археологии Эквадора. В подстрочнике даны ссылки на работы Г. Дорси, М. Савиля и Т. Вольфа. По поводу последнего, в частности, сообщается, что он «обнаружил драгоценные металлы на севере провинции Эсмеральдас у селения Ла-Тола. В этом пункте имеются многочисленные погребения (уакас), в которых находят керамические сосуды, обработанный камень и немного металла. Более всего находок Вольф сделал в Лагартто, недалеко от Ла-Тола. Среди них кусочки золотой проволоки и золотых пластинок с большей или меньшей добавкой серебра и меди; медный диск с добавкой железа и цинка; другой диск, состоящий из сплава, содержащего много железа и цинк, и, наконец, пластина, возможно, часть браслета, из серого металла. Анализ показал, что эта пластина выполнена из сплава платины с небольшим количеством золота, серебра, осмия и иридия. Это соответствует химическому составу платины, найденной в данном регионе...» (Beauchat 1912: 567).

В том же году выходит обобщающая работа «Археология Южной Америки» Т. Джойса. Описывая археологические материалы в континентальной части Эквадора, он упоминает слово «толас» применительно к земляным насыпям различной формы, в которых находятся одно или несколько погребений. Далее автор констатирует: «Мало что можно сказать про прибрежные районы за исключением Манабии и Эсмеральдас, где раскопки с интересными результатами произвел Савиль. Здесь, как уже было сказано выше, мертвых хоронили в больших земляных насыпях; они невысокие и плоские, гораздо больше по размерам (чем континентальные толас), сооруженные в некоторых случаях поверх площадок из обожженной глины. Их размеры составляют до 50 на 30 футов с небольшими каменными монолитами на каждом конце. Важным элементом конструкции насыпи является площадка на одном из концов. Там были найдены сосуды и следы огня...» (Joyce 1912: 65).

В 1914 г. в Лондоне была опубликована книга горного инженера, и по совместительству известного путешественника по Америке, Реджинальда Инока¹⁹, которая называлась «Эквадор». В главе «Прибрежный регион» есть описание провинции Эсмеральдас и устья р. Сантьяго: «Главный остров называется Тола, он расположен напротив селения с таким же именем, другие острова — Санта-Роса и Сан-Педро. Ла-Тола, основанная в 1714 г. испанским губернатором Мальдонадо, расположена в устье Сантьяго и в недавние времена была цветущим городом. Известно, что ее окрестности богаты доисторическими древностями» (Epoch 1914: 121).

Помимо публикаций со ссылками на М. Савиля, можно отметить и оригинальные работы, например исследования лингвиста и этнолога Отто фон Бухвальда²⁰, который посвятил специальную статью о распространении памятников типа «толас» не только в прибрежной, но и континентальной частях Эквадора (Buchwald 1917).

Между работами М. Савиля и следующими археологическими исследованиями на острове Ла-Толита проходит без малого 20 лет, и связан этот эпизод с деятельностью известного немецкого археолога М. Уле²¹ (рис. 3). Уле много

¹⁸ Боша Генри (1878–1916 гг.).

¹⁹ Инок Чарльз Реджинальд (1868–1970 гг.).

²⁰ Бухвальд Отто фон (1843–1934 гг.).

²¹ Уле Макс (1856–1944 гг.).

и активно занимался археологическими изысканиями в Боливии, Чили и Перу. Его даже величают «Отцом перуанской археологии»²². В то же время не менее значителен, хотя и не столь известен российским читателям, вклад Уле в развитие археологии Эквадора.

М. Уле приехал в Эквадор в 1919 г. в возрасте 67 лет и прожил там до 1933 г. Именно он произвел первые археологические изыскания на эпонимном памятнике Ла-Толита, составил план расположения 25 толас различной формы (рис. 4), а один (№ 6) частично раскопал (Uhle 1927a; 1927b) (рис. 5). Среди находок — комплекс из нескольких погребальных урн, поставленных одна на другую, фрагменты керамики и антропоморфных фигурок. По наблюдениям М. Уле, в центральной части памятника явно просматривалась площадка (площадь) с наиболее крупной земляной насыпью прямоугольной формы: «Очевидно, что расположение имеет



Рис. 3. Макс Уле (1856–1944 гг.)

Fig. 3. Max Uhle (1856–1944)

определенную систему. Для толас от номера 8 и далее она не просматривается. Но толас с номерами 1–7 в центральной части образуют большое патио прямоугольной формы, закрытое с трех сторон: севера, запада и юга, с небольшим отклонением для тола № 5 по линии север-юг. Ширина патио между тола № 1 и 6 190 м открытого пространства, похожий размер патио и по линии запад-восток... Тола № 4 находится под практически прямым углом к остальным шести тола... и прикрывает западный фланг» (Uhle 1927b: 237). Сам комплекс, по его мнению, следует рассматривать как региональный ритуальный центр: «Ла-Толита, должно быть, являлся культовым центром. И по причине существования таких крупных толас, и по характеру находок... по большей части предметов искусства, которые отражают характер своей древней культуры» (Там же: 239).

В конце 1920-х — 1940-е годы эффектные керамические и золотые изделия из прибрежных районов провинции Эсмеральдас уже практически всеми специалистами ассоциируются с культурой Ла-Толита, появляются первые публикации, посвященные иконографии, классификации посуды, а также анализу древней металлургии, отличительной особенностью которой было сочетание в одном изделии золота и платины — технологии, которую индейцы Южной Америки освоили раньше, чем мастера Старого Света (например: Bergsøe 1936; Harcourt 1942; Orchard 1929; Rivet 1943) (рис. 6).

В 1939–1940 гг. остров Ла-Толита посещал американский археолог Э. Фердон²³. Он составил уточненный план расположения толас, которых насчитал 31, и вслед за М. Уле отметил, что в центральной части памятника земляные насыпи организованы вокруг площадки в виде большой буквы «U», открытой на восток.

²² О работах М. Уле в Перу см., например, Табарев 2006: 56–59.

²³ Фердон Эдвин Нельсон (1913–2002 гг.).

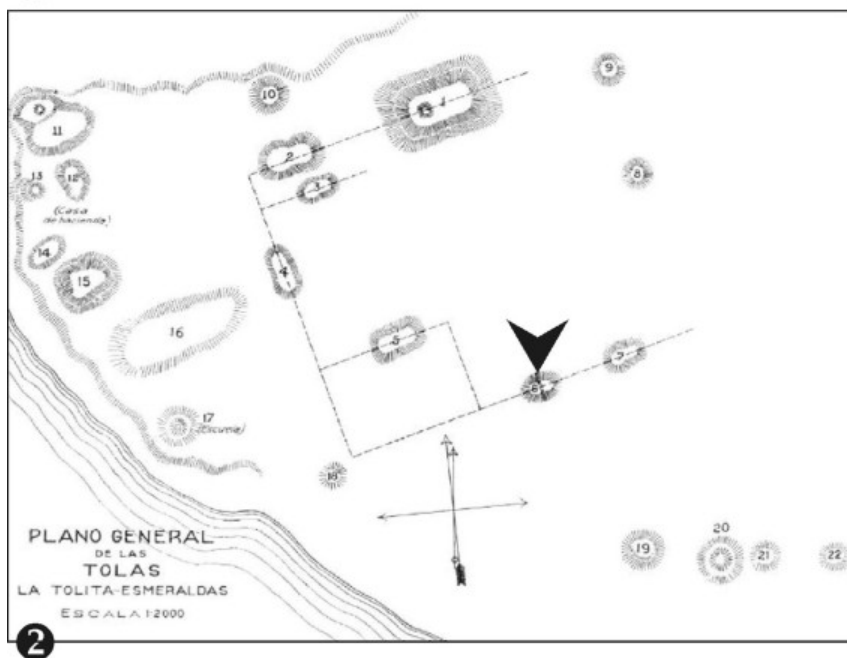
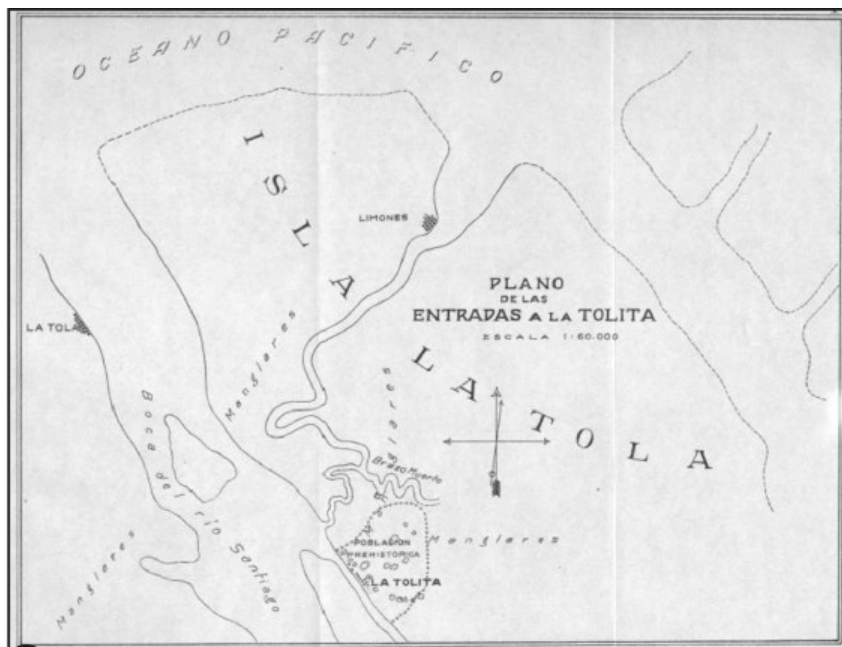


Рис. 4. 1 — план острова Ла-Тола; 2 — план расположения толас с указанием Тола № 6. По М. Уле

Fig. 4. 1 — map of La Tola Island; 2 — location of tolás, arrow shows Tola No. 6. After M. Uhle

По его мнению, часть толас являлись некрополями, другие же (наиболее крупные) служили в качестве платформ для храмов и других ритуальных сооружений (Ferdon 1940).

Нам остается остановиться лишь еще на одном забавном эпизоде, связанном с находками в провинции Эсмеральдас. В 1957 г. специальную поездку в Эквадор предпринял американский археолог М. Стирлинг, известный своими сенсационными раскопками ольмекских центров в Мексике в конце 1930-х — начале 1940-х гг.²⁴ (рис. 7). В научном отчете ход археологических работ описывается так: «Стратиграфическая траншея была заложена на памятнике Тарки недалеко от города Манта в провинции Манаби... Небольшие шурфы были также заложены на Серо-де-Охас неподалеку... и на Ла-Толита на побережье провинции Эсмеральдас... На Ла-Толита мы раскопали одну из так называемых погребальных керамических “труб” периода Атакемес. Она содержала типичную фигурку, а образец по углю дал дату 1690 ± 200 лет назад» (Stirling 1963: 5).

Еще одна краткая публикация под названием «Новая культура в Эквадоре» появилась в журнале «Археология» также спустя шесть лет (Stirling 1963). В устье р. Эсмеральдас, вблизи небольшой асиенды Тачита, М. Стирлинг и его супруга Мэрион осмотрели группу из четырех маундов (насыпей) и пообщались с местными уакерос (грабителями могил). Те охотно рассказали археологам о «раскопках» и любезно презентовали коллекцию из шести керамических фигурок и сосуда.

Будучи хорошо знаком с работами своего старшего коллеги М. Савиля, М. Стирлинг соглашается с ним в вопросе о заметном сходстве стиля и тематики керамической скульптуры из провинции Эсмеральдас с материалами из Мезоамерики, но не усматривает явных аналогий ни с Перу, ни с Центральной Америкой. По мнению М. Стирлинга, если культурные контакты и имели место, то они должны были проходить морским путем вдоль побережья, минуя территории Панамы и Коста-Рики. Для находок в устье р. Эсмеральдас М. Стирлинг даже осторожно использовал термин «культура Тачита» (Там же: 171).

Тумако и Толита

В 1950-х гг. начинается изучение памятников в прибрежной части департамента Нариньо (Колумбия)²⁵, и это уже следующий этап изучения культуры

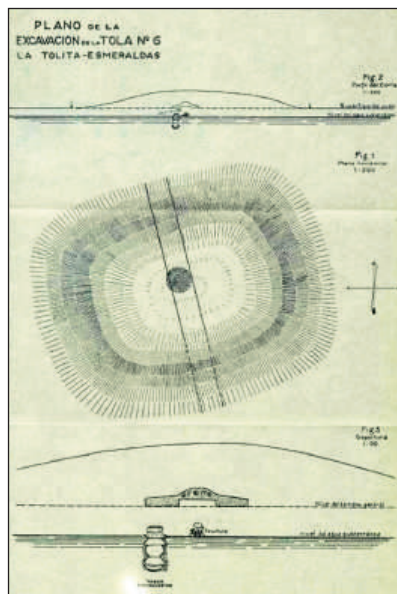


Рис. 5. План раскопок Тола № 6. По М. Уле

Fig. 5. Plan of Tola 6 excavations. After M. Uhle

²⁴ Стирлинг Мэтью Уильямс (1896–1975 гг.). О работах М. Стирлинга в мексиканских штатах Веракрус и Табаско см., например, Табаров 2005.

²⁵ Если быть точными, то первые материалы (керамика и, возможно, петроглифы), соотносимые с культурой Тумако-Толита на территории Колумбии, были обнаружены



Рис. 6. Поль Бергсøе, ученый разгадавший тайну сплава золота и платины в культуре Тумако-Толита

Fig. 6. Paul Bergsøe, who decoded the mystery of gold/platinum alloy in the Tumaco-Tolita culture

Тумако-Толита. Археолог Х. С. Кубильос произвел раскопки на памятнике Монте-Альто (р. Матахэ), выделил на нем два периода обитания и сравнил с материалами мезоамериканских комплексов (Cubillos 1955).

Ж. Рейхель-Долматофф и его супруга Алисия в 1962 г. продолжили археологические исследования в бассейне р. Матахэ на памятниках Матахэ и Имбили. Им, в частности, удалось собрать пробы для проведения радиоуглеродного анализа и получить первые даты для культуры Тумако-Толита. Эти даты легли в основу локальной периодизации: комплексы Матахэ I–III в пределах 400 г. до н. э.—1000 г. н. э. (Reichel-Dolmatoff 1965, 1997).

Самый интенсивный этап в изучении культуры Тумако-Ла-Толита — 1970 — начало 1990-х гг. В археологических изысканиях на территории Колумбии и Эквадора наряду с местными специалистами принимали участие археологи и антропологи из Европы, США и Канады. Практически каждый проект сопровождается многочисленными публикациями и составлением собственных (локальных) периодизаций для культуры (рис. 8).



Рис. 7. 1 — Мэтью и Мэрион Стирлинг в Эквадоре; 2 — фигурка из раскопок на острове Ла-Толита; 3 — фигурка из маунда у асиенды Тачита

Fig. 7. 1 — Mathew and Marion Stirling in Ecuador; 2 — figurine excavated on La Tolita Island; 3 — figurine from the mound near the hacienda of Tachita

англичанином Дж. Хорнеллом на острове Ла-Горгона в 1925–1926 гг. В 1989 г. там проводил исследования П. К. Дюпуи.



Рис. 8. Ареал распространения и основные памятники культуры Тумако-Толита

Fig. 8. Area and main sites of the Tumaco-Tolita culture

Для территории Эквадора отметим, прежде всего, проект испанских археологов (Misión Arqueológica Española) под руководством Х. Альсина Франча (1970–1976 и 1979–1984 гг.) в дельте р. Эсмеральдас. По образцам, собранным на памятниках Ла-Прописиа и Ла-Кантера, была получена большая серия дат, и на ее основе предложена периодизация (фазы Тачина, Тиаоне и Балао) (1000 г. до н. э. — 1500 г. н. э.) (Alcina-Franch 1973; Alcina-Franch, Rivero Dorado 1979).

На колумбийской территории с конца 1970-х гг. французский археолог Ж.-Ф. Бушар реализовал масштабный археологический проект («Proyecto Tumaco») ²⁶. В его рамках были проведены исследования группы памятников — Ингуапи, Эль-Базаль, Пампа-де-Нерете, Эль-Морро, Каунапи и Бучели. По его результатам также была предложена периодизация с фазой Ингуапи I в качестве древнейшей (600–400 г. до н. э.) (Bouchard 1978, 1998, 1999; Bouchard, Usselman 2003).

Ж.-Ф. Бушар принимал участие и в проекте на территории Эквадора вместе с Ф. Вальдесом. В 1983–86 гг. Ф. Вальдес производил работы на острове Ла-Толита (впервые после М. Улле и Э. Фердона). В его периодизации присутствуют три культурных фазы — Толита ранняя, Толита классическая и Толита поздняя. В целом история развития комплекса на острове Ла-Толита укладывается в рамки 600 г. до н. э. — 300 г. н. э. (Valdez 1987; Ubelaker 1997).

В 1986–1992 гг. совместная канадско-эквадорская экспедиция ²⁷ изучала памятники в среднем течении рек Кайапас и Сантьяго, произвела датирование серии комплексов и, по уже сложившейся традиции, представила свое видение динамики культурного процесса в регионе — семь фаз от 2 в. до н. э. до 9 в. н. э. (De Boer 1996).

В 1990–1992 гг. Э. Сальгадо и Д. Стемпер производят исследования недалеко от г. Буэнавентура у слияния рек Калима и Сан-Хуан (Колумбия). Керамический материал на памятниках Ла-Бокана, Палестина и Татабрито позволяет отнести их к самой северной части ареала распространения культуры Тумако-Толита (Stemper, Salgado 1992).

Д. Патиньо (Университет Каука, Колумбия) в 1987–1992 гг. работал на памятниках Лас-Делисиас, Эль-Тамариндо, Ла-Кокотера и затем Ла-Магнолия. На последнем памятнике, в частности, были зафиксированы одни из самых ранних для культуры (и для всей Промежуточной зоны) ²⁸ следов металлургии (около 470 г. до н. э.) (Álvarez 1997; Patiño 1988, 1992, 1997, 1998).

Еще одна периодизация культуры Тумако-Толита предложена недавно колумбийским археологом К. А. Родригесом (Университет Дель-Бадье, г. Кали). Она предусматривает два последовательных этапа: Тумако-Толита I (600 г. до н. э. — 300 г. до н. э.) и Тумако-Толита II (300 г. до н. э. — 600 г. н. э.). Для первого этапа имеется 12 радиоуглеродных дат, для второго — более 50. Время между 300 г. до н. э. и 350 г. н. э. — пик развития культуры — называют Тумако-Толита Классико (Rodríguez 2005).

Некоторые специалисты считают возможным выделять особый этап — Тумако-Толита III, который продолжался практически до испанского вторжения в XVI в. Например, в версии Д. Патиньо он называется Фаза Бучели-Каунапи (800–1500 гг. н. э.).

²⁶ Проект был организован «Французским институтом изучения Анд».

²⁷ С канадской стороны в работах экспедиции участвовали археологи из Университета Калгари П. Толстой и У. Де Бер.

²⁸ Промежуточная зона (арена) — термин, используемый в ряде археологических работ для территорий Центральной Америки и Колумбии.

Ла-Толита, раскопки 1983–1986 гг.

Археологический проект «Ла-Толита» был реализован при финансовой поддержке Центрального банка (Эквадор) и Национального центра научных исследований (Франция). Кроме того, антропологические материалы специально изучались специалистами из Смитсоновского института (США). Проект предусматривал два этапа: на первом — оценку состояния объектов на острове Ла-Толита и возможные раскопки нескольких комплексов, на втором — исследования более широкого круга памятников в прибрежной и континентальной частях провинции Эсмеральдас. Остановимся кратко на результатах первого этапа.

Общая площадь памятника на острове занимает около 1 кв. км. На ней зафиксировано около 40 земляных насыпей (толас) (рис. 9). Точное число их назвать затруднительно, поскольку участок практически полностью изрыт местными и пришлыми грабителями могил. О грабителях и разрушенных тола сообщали еще М. Савиль, М. Улле и Э. Фердон. Ф. Вальдес озвучил масштабы этих разрушений — более 90 % всех земляных насыпей и конструкций (Valdez 1987: 46). Ситуация складывалась трагично — рынок был наводнен изящными изделиями из керамики и золота, происходящими из района Толита, а в руки археологов при раскопках попадали крупицы.

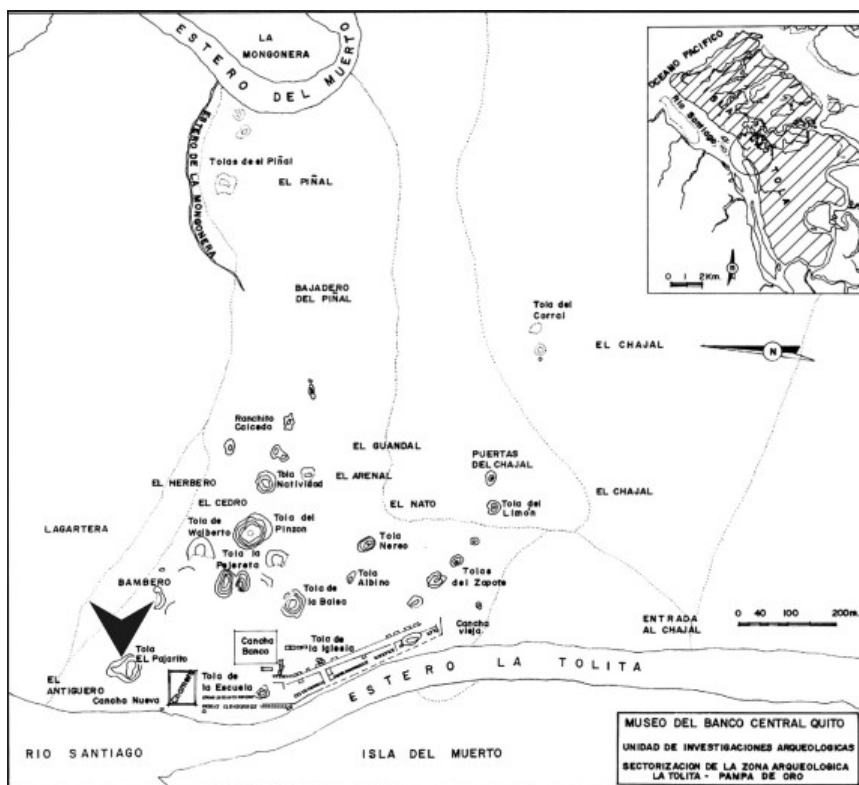


Рис. 9. План памятника Ла-Толита по Ф. Вальдесу с указанием тола дель-Пахарито

Fig. 9. Plan of La Tolita Site (after F. Valdez), arrow shows Tola del Pajarito

Дело в том, что дельты рек Сантьяго и Матахэ входят в один из самых богатых золотоносных районов Северных Анд. Золото здесь добывали в доиспанское время, а с приходом европейцев его промысел приобрел массовый характер. Английские и французские компании нанимали сотни местных «плайадорес» для промывки золота на притоках крупных рек. Добыча золота и разграбление древних захоронений шли не просто параллельно, в обоих случаях использовалась одна и та же технология промывки грунта. На острове одно время даже существовал небольшой городок таких старателей, а также животноводческое хозяйство. С 1970-х гг. для борьбы с нелегальным разрушением древних памятников привлекались даже регулярные силы эквадорской армии. Окончательно вытеснить старателей и установить контроль над островом удалось лишь в середине 1980-х.

Находки фрагментов характерной керамики на ряде обнажений позволили вполне определенно начинать историю памятника с так называемого позднего формативного периода (3800–2300 л. н.). Плотность населения на острове в это время была невысокой, погребений или земляных насыпей не зафиксировано.

Около 200 г. до н. э., по модели Ф. Вальдеса, начинается период «Толита классико», с которым связано возникновение и существование крупного церемониального центра. Основой экономики является комбинация земледелия (маис, юкка), собирательства и эксплуатации прибрежных и речных акватических ресурсов. Одновременно наблюдается динамичное развитие различных технологий производства предметов престижной экономики (керамика, золото, кость), а также создание некрополя местной племенной элиты, контролирующей значительную территорию в дельте р. Сантьяго и имевшей регулярные торгово-обменные связи с другими прибрежными и континентальными районами. Эти связи прослеживаются по находкам на территории памятника импортной керамики, раковин для украшений и обсидиана для изготовления инструментов. В свою очередь, керамические изделия в «стиле Толита» зафиксированы в комплексах эквадорских (Байя, Хама-Коаке) и перуанских (Викус) культур.



Рис. 10. Стратиграфия тола дель-Пахарито: 1 — слои периода Толита классическая; 2 — слои периода Толита поздняя

Fig. 10. Stratigraphy of Tola del Pajarito: 1 — Tolita Classic layers; 2 — Tolita Tardio layers

Для проведения раскопок 1983–1986 гг. были выбраны два участка (не столь сильно разрушенных, как остальные) — Тола дель-Пахарито (Tola del Pajarito) и Манго Монтаньо (Mango Montaña)²⁹. Земляная насыпь первого объекта была частично срыта, тем не менее исследователям удалось установить последовательность его сооружения. Сначала выбиралась площадка, затем растительность на ней выжигалась и снимался верхний слой дерна. После этого начиналось послойное возведение самой земляной насыпи. Ее высота примерно 2 м и диаметр около 20 м. В более поздний период (Толита поздняя) высота тола увеличилась до 5,6 м (рис. 10).

Внутри тола были найдены остатки оригинальных керамических комплексов (несколько сосудов, поставленных друг на друга в виде цилиндра или трубы³⁰) (рис. 11) и несколько погребений. Среди них двойное погребение (пятилетний ребенок и части скелета взрослого человека), групповое погребение фрагментов скелетов, как минимум, пяти женщин, а также вторичное погребение, состоящее из черепа и нескольких костей. Возраст комплекса Тола дель-Пахарито оценивается в промежутке между 200 г. до н. э. и 75/90 гг. н. э.



Рис. 11. Тола дель-Пахарито. Керамические комплексы (chimeneas), сопровождающие погребения

Fig. 11. Tola del Pajarito. Pottery assemblages (chimeneas) associated with burials

Второй объект — Манго Монтаньо — относится к более позднему периоду (90–195 гг. н. э.), не связан с тола и представляет собой участок грунтового могильника. На площади 8 кв. м было зафиксировано скопление более чем 20 полных и неполных скелетов (рис. 12). Глубина захоронений варьирует от 20 до 115 см. Большая часть захороненных находятся в вытянутом положении на животе, головой на север и лицевой стороной черепа в грунт.

²⁹ Практически все тола имеют свои имена. На плане Тола дель-Пахарито показан в северо-западной части памятника (Valdez 1987: fig. 8).

³⁰ *Chimenea* (исп.) — дымоход, дымовая труба.



Рис. 12. Эль-Манго. Групповое погребение

Fig. 12. El Mango. Group burial

По мнению Ф. Вальдеса, уже к 4 в. н. э. остров был практически безлюден, новый этап его заселения приходится уже на XVI в., с началом европейской колонизации.

Иконография культуры: обзор сюжетов

Иконографический ряд культуры Тумако-Толита уникален (керамическая пластика, изделия из золота и платины, кость и т. д.), именно он, по мнению большинства специалистов, и дает наиболее интересную часть информации об особенностях социальной структуры, мифологии и религии. К анализу стиля и разнообразия художественных изделий Тумако-Толита обращались практически все исследователи древних культур Эквадора и Колумбии (М. Савиль, М. Улле Э. Фердон, Р. д'Аркур, Э. Эстрада, Б. Меггерс, Ж.-Ф. Бушар, С. Монтаньес, К. ди Капуа, Г. Усильос, М. Угалде, А. Бреци, К. Стосерт, К. А. Родригес и другие)³¹.

Представительные подборки антропоморфной и зооморфной пластики, а также золотых украшений культуры Тумако-Толита имеются во многих крупных музеях Старого и Нового Света, а также в многочисленных частных собраниях. Автору настоящей статьи удалось поработать с коллекциями в Музее Америки (г. Мадрид, Испания), Центре культурного наследия Симона Боливара (г. Гуаякиль, Эквадор), Музее Ла-Мерсед (г. Кали, Колумбия) и Музее археологии Университета дель Бадье (г. Кали, Колумбия). В последнем отметим недавнее пополнение в виде исключительно богатого собрания, принадлежавшего меценату П. Зяблоф (Rodriguez, 2013) (рис. 13).

³¹ В списке литературы к данной статье приводим работы части из названных авторов (Di Capua 2002; Meggers 1966; Ecuador 2007; Harcourt 1942; Rodriguez, Pachajoa 2010; Ugalde 2009).



1



2



3

Рис. 13. 1–3 — керамические изделия культуры Тумако-Толита в коллекции П. Зяблов (г. Кали, Колумбия). Фото автора

Fig. 13. 1–3 — ceramic artifacts of the Tumaco-Tolita culture from P. Ziabloff's collection (Cali, Colombia). Photo by the author

Большое количество специалистов, вовлеченных в дискуссию об искусстве культуры Тумако-Толита, предопределило как разные подходы, так и разные варианты типологии и классификации предметов пластики и золотых украшений. Тем не менее практически все предложенные модели сходятся на том, что основной массив изделий можно разделить на мужские, женские, с преобладанием антропоморфных или зооморфных черт, головы и маски, а также групповые композиции, модели (домики³², лодки) и фрагменты изделий (например, Ugalde 2009).

³² Модели домиков дают определенные представления о вариантах жилищных конструкций в культуре Тумако-Толита. Преобладают модели с двускатной крышей (постоянные дожди!) на платформе или без нее.

Антропоморфные изображения составляют более 50 % всех известных находок, зооморфные около 40 %, на оставшуюся часть приходится фрагменты и обломки. Среди антропоморфных изображений явно преобладают мужские — до 75 %. Более того, их средние (высота 0–35 см) и максимальные (до 80 см) размеры явно превосходят женские (15–20 см), что позволило ряду специалистов использовать термин «*Воом masculino*» и не без основания предполагать ведущую роль мужчин в политике, экономике и социальной структуре общества.

Весьма интересны и статистические данные по зооморфным изображениям. Около 37 % составляют изображения кошачьих хищников (рис. 14), за ними следуют изображения кайманов (11 %), различных птиц (10 %) и, отдельно, совы (7 %), обезьян (8 %), а также змей (4 %) и рыб (3 %). Среди оставшихся 20 % есть бабочки, моллюски, морские млекопитающие, черепахи и т. д.

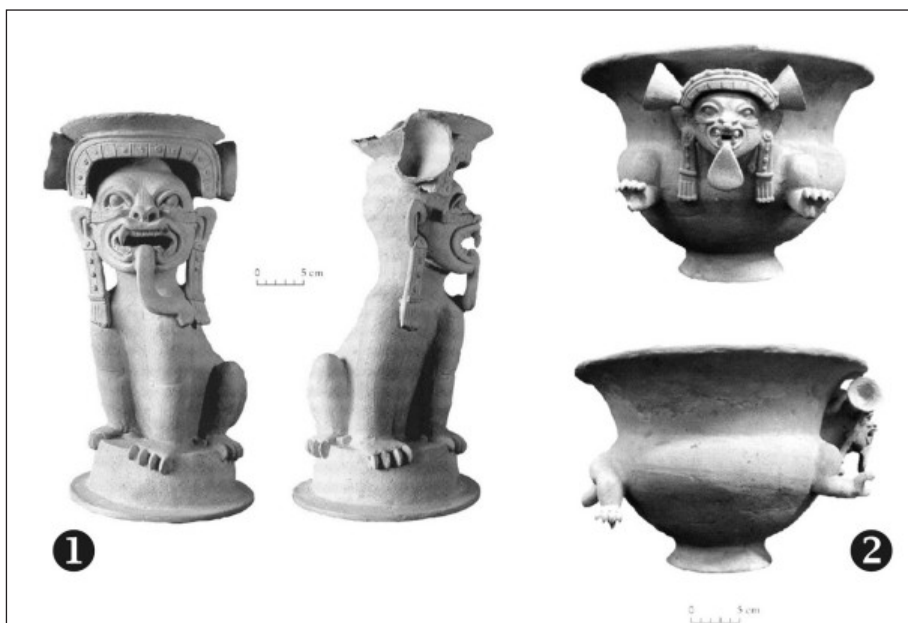


Рис. 14. Культура Тумако-Толита. Зооморфные образы в керамике

Fig. 14. Tumaco-Tolita culture. Zoomorphic images, ceramics

Любопытно, что именно птицы чаще всего (38 %) определяют дизайн головного убора (тотемный маркер?) у антропоморфных изображений, на долю кошачьих хищников приходится 25 %, гибридные варианты составляют 21 %.

Галерея антропоморфных изображений очень разнообразна и информативна — в мельчайших деталях (украшения, одежда, атрибутика) представлены касики, шаманы, музыканты, воины, торговцы, танцоры. Касики выделяются большим количеством украшений (рис. 15), а шаманы — более скромным декором, но обязательным наличием ритуальной атрибутики (зооморфная символика, признаки галлюциногенных растений, расширенные зрачки, комбинация шамана и шаманского домика и т. д.) (рис. 16–17).



Рис. 15. Культура Тумачо-Толита: 1–3 — касики с набором украшений

Fig. 15. Tumaco-Tolita culture: 1–3 — caciques with adornments



Рис. 16. Культура Тумачо-Толита: 1–2 — изображения шаманов в собрании Центра культурного наследия С. Боливара (г. Гуаякиль, Эквадор). Фото автора

Fig. 16. Tumaco-Tolita culture: 1–2 — images of shamans in the collection of Centro Cultural de Simon Bolivar (Guayaquil, Ecuador). Photo by the author



Рис. 17. Культура Тумако-Толита: 1–3 — шаманы

Fig. 17. Tumaco-Tolita culture: 1–3 — shamans

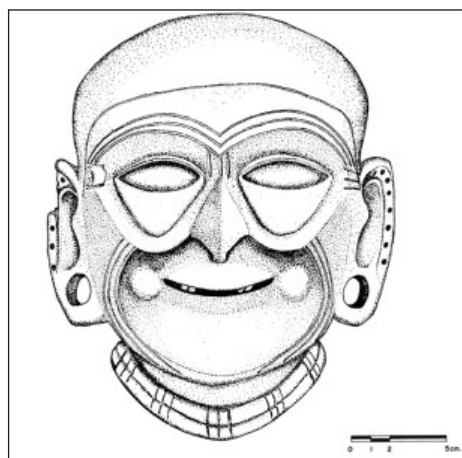


Рис. 18. Культура Тумако-Толита. Керамическая голова «старого» человека

Fig. 18. Tumaco-Tolita culture. Ceramic head of an "Old" man

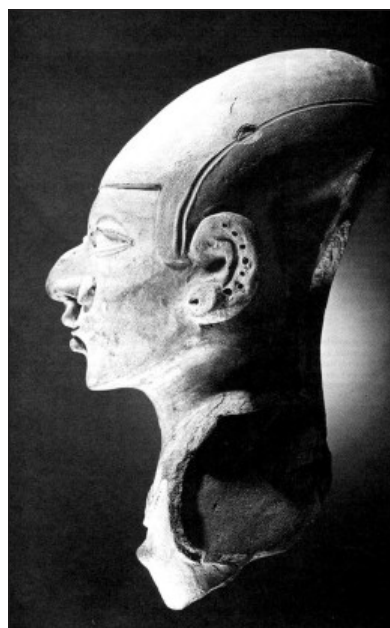


Рис. 19. Культура Тумако-Толита. Фрагмент керамической фигурки с признаками намеренной деформации черепа

Fig. 19. Tumaco-Tolita culture. Fragment of a ceramic figurine with signs of intentional skull deformation

Присутствуют все возрастные группы — новорожденные, дети, взрослые, а также старики с подчеркнутыми морщинами (рис. 18) и сгорбленными телами. Есть большая серия статуэток и голов с выраженными признаками намеренной деформации черепа (рис. 19)³³.

Отдельная тема — патологии и болезни. В коллекциях керамических фигурок встречаются не только карлики и горбуны, но и персонажи с параличом лицевого нерва, косоглазием, деформацией конечностей и т. д. вплоть до весьма редких синдромов³⁴.

По общему мнению, искусство культуры Тумако-Толита в полной мере отражает социальную и религиозную составляющие общества. В иконографии широко представлены как реальные представители различных групп общества, так и пантеон божеств, культурных героев, мифических предков, сверхъестественных существ, составляющих внешнюю атрибутику институализации племенной элиты.

Заключение

Пика своего развития культура Тумако-Толита достигает между 300 г. до н. э. и 350 г. н. э. (период Классико). Именно в этот период существует характерная для вождеств («среднемасштабных обществ», «ранних иерархических обществ») трехуровневая система поселений — небольшие поселки земледельцев и рыбаков (следы небольших жилищ, отсутствие земляных насыпей), локальные центры (небольшие тола) и региональные центры (крупные тола, площадки для церемоний и некрополей элиты). Это время

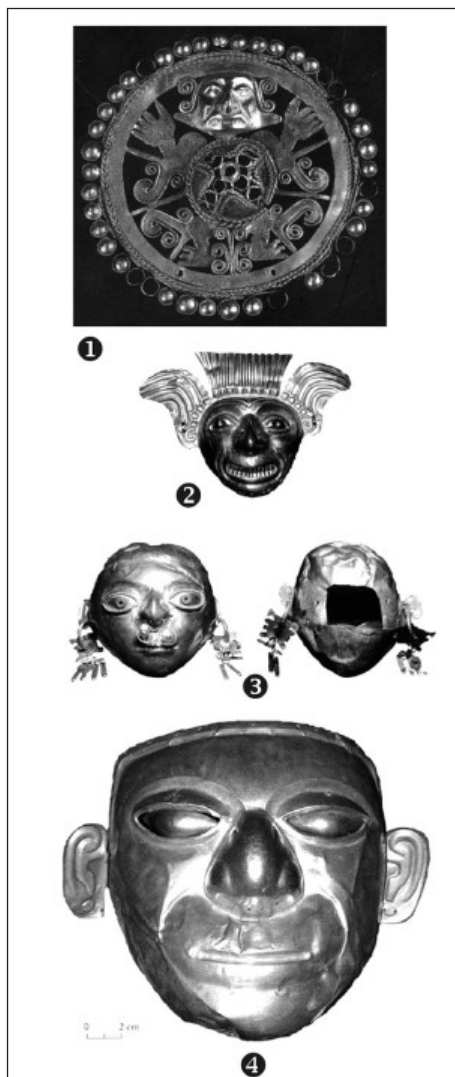


Рис. 20. Культура Тумако-Ла-Толита. Золотые изделия

Fig. 20. Tumaco-Tolita culture. Golden artifacts.

³³ Практика искусственной деформации черепа подтверждается и антропологическими данными. Например, по описанным выше раскопкам 1983–1986 гг. на памятнике Ла-Толита (Ubelaker 1997).

³⁴ Например, *сиреномелия* — врожденная деформация нижних конечностей, которые напоминают хвост русалки или сирены. Целый каталог таких примеров — своеобразную «медицинскую энциклопедию» культуры Тумако-Толита — опубликовали колумбийские специалисты (Rodríguez, Pachajoa 2010).

расцвета экономики и ремесел (гончарство, металлургия, ткачество), налаженных связей с соседними регионами.

Существует дискуссия о том, насколько далеко и эффективно распространилось влияние региональных центров (типа Ла-Толита) и вообще можно ли говорить о единой культуре, памятники которой прослеживаются на 500 км по побережью (Bouchard, Usselman 2003; Duque Gomez 1999; Rodríguez 2005 и др.).

Среди нескольких причин возвышения комплекса Ла-Толита (пров. Эсмеральдас, Эквадор) специалисты особо подчеркивают роль экологического фактора. Около 3–2,5 тыс. л. н. происходит существенное изменение дельты р. Сантьяго, остров Ла-Толита оказывается на исключительно выгодном положении в ее устье. Эти же изменения в гидросистеме создают оптимальные условия для добычи золота в реке и притоках, а также для кратчайшего пути распространения золотых украшений (рис. 20) в континентальную часть региона (например, Dumont et al. 2010; Usselman 2010).

На региональном уровне (юго-запад Колумбии и северо-запад Эквадора) культура Тумако-Толита (Классико) сосуществует с целым рядом самобытных культур — Йотоко, Малагана, Сан-Агустин, Эль-Гуамо, Капули, Пиарталь и др., каждая из которых заслуживает отдельной детальной публикации.

После 350 г. н. э. в культуре Тумако-Толита начинаются процессы, которые одни специалисты называют «упадком», а другие «трансформацией». Причины этих процессов носят комплексный характер, и одна из привлекательных исследовательских перспектив состоит именно в расшифровке этого процесса на локальном (отдельные памятники) и региональном уровнях.

* * *

Благодарности: Автор выражает искреннюю благодарность своим колумбийским коллегам профессору К. А. Родригесу (Университет дель Бадье, г. Кали) и профессору Д. Патиньо (Университет Каука, г. Попаян), патриарху эквадорской археологии профессору Х. Г. Маркосу (Приморский политехнический университет, г. Гуаякиль) за возможность работы с коллекциями культуры Тумако-Толита в Колумбии и Эквадоре, присланную литературу и бесценные комментарии. Любезную помощь в поиске публикаций по теме статьи оказали также доктор К. Стосерт (Университет Сан-Антонио, США) и российский коллега к. и. н. А. Н. Попов (ДВФУ, г. Владивосток) во время работы в Университете Беркли (США).

Литература

- Табарев А. В. 2005. Древние ольмеки: история и проблематика исследований. Учебное пособие. Новосибирск: ИАЭТ СО РАН.
- Табарев А. В. 2006. Введение в археологию Южной Америки. Анды и тихоокеанское побережье. Новосибирск: Сибирская научная книга.
- Табарев А. В. 2012а. Древние культуры тихоокеанского побережья Южной Америки: Тумако-Ла-Толита // Проблемы археологии, этнографии, антропологии Сибири и сопредельных территорий: Материалы итоговой сессии Института археологии и этнографии СО РАН 2012 г. Новосибирск: ИАЭТ СО РАН, 283–287.
- Табарев А. В. 2012б. По обе стороны времени. Записки археолога о поездках в Колумбию // Латинская Америка 5, 82–92.
- Табарев А. В. 2013а. Образы племенной элиты в антропоморфной пластике культуры Тумако-Ла-Толита (Тихоокеанское побережье Южной Америки) // Научная

- конференция «XVIII Сергеевские чтения» (4–6 февраля 2013 г.). Сборник тезисов. М.: МГУ, 33.
- Табарев А. В. 2013б. На странных берегах: археологические культуры Эквадора // Дальний Восток России и Эквадор. Тихоокеанская археология. Вып.27. Владивосток: Изд-во Дальневосточного федерального ун-та, 122–141.
- Табарев А. В. 2013в. Сан-Агустин: колумбийская загадка (к 100-летию археологического изучения) // РАЕ 3, 568–582.
- Табарев А. В., Родригес К. А. 2013. Колумбия: страна археологических головоломок // Наука из первых рук 3, 70–85.
- Табарев А. В. 2014. Золотые маски малаганских вождей: особенности погребального инвентаря в древних культурах Колумбии // Золотой мост древностей. Тихоокеанская археология. Вып. 29. Владивосток: Изд-во Дальневосточного федерального ун-та, 98–121.
- Alcina-Franch J. 1973. El proyecto de Arqueologia de Esmeraldas (Ecuador) // Boletin de la Sociedad Nacional de Historia LVI, 55–76.
- Alcina Franch J., Rivera Dorado M. 1979. Exploración arqueológica en la costa de Esmeraldas, Ecuador // Revista Española de Antropología Americana 6, 125–142.
- Álvarez J. M. 1997. Algunas consideraciones sobre la orfebrería del platino en la América prehispánica a través de la cultura La Tolita — Tumaco // Laboratorio de Arte 10, 47–61.
- América Pintoresca. 1884. Descripción de viajes al nuevo continente. Barcelona: Montaner y Simon.
- Baldwin J. D. 1872. Ancient America, in Notes on American Archaeology. New York: Harper & Brothers, Publishers.
- Beuchat H. 1912. Manuel d'Archéologie. Paris: August Picard.
- Bergsøe P. 1936. Metallurgy of gold and platinum among the Pre-Columbian Indians // Nature 137, 29.
- Bollaert W. 1860. Antiquarian, Ethnological and Other Researches in New Granada, Ecuador, Peru and Chile, with Observation on the Pre-Incarial, Incarial, and Other Monuments of Peruvian Nations. London: Trübner & Co., Paternoster Row.
- Bouchard J. F. 1978. El proyecto Tumaco. Un programa de investigación arqueológica en la costa del Sur de Colombia // Boletin del Instituto Francés de Estudios Andinos VII, 39–48.
- Bouchard J. F. 1998. Tumaco-La Tolita: un litoral de intercambio en el período prehispánico // El Área Sptentrional Andina. Quito: Abya-Yala Editing, 29–42.
- Bouchard J. F. 1999. Occupatiois préhispaniques à El Morro-Tumaco (Colombie) // Société Suisse des Américanistes. Bulletin 63, 111–116.
- Bouchard J. F., Usselman P. 2003. Trois millénaires de civilisation entre Colombie et Ecuador, la région Tumaco-La Tolita. Paris: CNRS.
- Brezzi A. Tulato. 2003. Ventana a la prehistoria de América. Bogotá: Villegas Editores.
- Buchwald von O. 1917. Las Tolas Ecuatorianas // Grito del Pueblo 5532, 5534.
- Cevallos P. F. 1870. Resumen de la historia del Ecuador desde su orijen hasta 1845. T.1–6. Lima: Imprenta del Estado.
- Cubillos J. C. 1955. Tumaco, notas Arqueológicas. Bogotá.
- De Boer W. 1996. Traces Behind the Esmeraldas Shore. Prehistory of the Santiago-Cayapas Region. Tuscalosa: University of Alabama Press.
- Di Capua C. 2002. De la Imagen al Icono. Estudios de Arqueología del Ecuador. Quito: Abya-Yala Editing.
- Dumont J. F., Valdez F., Santana E., Tihay J. P., Usselman P., Navarrete E. 2010. Did the flowering of the La Tolita culture 3000 BP result from a natural disaster? // Cybergeog. European Journal of Geography. October, 2–17.
- Duque Gomez L. 1999. Notas sobre la investigación arqueológica en Colombia en la década de los noventa // Boletín Cultural y Bibliográfico 50–51, 3–15.
- Ecuador: The Secret Art of Precolumbian Ecuador. 2007. Milan: 5Continents Editions.
- Enoch C. R. 1914. Ecuador. London: T. Fischer Unwin.

- Ferdon E. N.* 1940. Reconnaissance in Esmeraldas (primera parte) // El Palacio XLVIII, 7–15.
- Fischer M.* 2007. Adolf Bastian's travels in the Americas // Fischer M., Bolz P., Kamel S. (eds.). *Adolf Bastian and His Universal Archive of Humanity: The Origins of German anthropology*. Hildesheim, New York: G. Olms, 191–206.
- Handbook of South American Archaeology.* 2008. New York: Springer.
- Handbook of South American Indians.* 1946. Vol. 2. The Andean Civilizations. Smithsonian Institution, Bureau of American Ethnology. Bulletin 143. Washington, D.C.
- Harcourt R. de.* 1942. Archéologie de la Province d'Esmeraldas (Equateur) // Journal de la Société des Américanistes 44, 60–200.
- Joyce T. A.* 1912. *South American Archaeology*. London: The Medici Society.
- Meggers B.* 1966. Ecuador. London: Thames and Hudson.
- Onofroy de Thoron H.* 1866. *Amérique équatoriale: son histoire pittoresque et politique, sa géographie et ses richesses naturelles*. Paris: Ve. J. Renouard.
- Orchard W. C.* 1929. *Beads and Beadwork of the American Indians*. New York: Museum of the American Indian, Heye Foundation.
- Patiño D.* 1988. Orfebrería prehispánica en la Costa Pacífica de Colombia y Ecuador. Tumaco — La Tolita // Boletín del Museo del Oro 22, 17–31.
- Patiño D.* 1992. Sociedades Tumaco-La Tolita: Costa Pacífica de Colombia y Ecuador // Boletín de Arqueología. Año 7, 37–58.
- Patiño D.* 1997. Arqueología y metalurgia en la Costa Pacífica de Colombia y Ecuador // Boletín del Museo del Oro 43.
- Patiño D.* 1998. Sociedades complejas en Tumaco: Asentamiento, subsistencia e intercambio // El Área Sptentrional Andina. Quito: Abya-Yala Editing, 43–66.
- Patiño D.* 2003. Tumaco prehispánico. Popayan: Editorial Universidad de Cauca.
- Reichel-Dolmatoff G.* 1965. Colombia. *Ancient People and Places*. London: Thames and Hudson.
- Reichel-Dolmatoff G.* 1997. *Arqueología de Colombia: un texto introductorio*. Santa Fe de Bogotá: Presidencia de la República.
- Rivet P.* 1943. Metalurgia del platino en la América precolombina. *Revista del Instituto Etnológico Nacional*. Entrega 1.
- Rodríguez C. A.* 2005. Los Hombres y las Culturas Prehispánicas del Suroccidente de Colombia y el Norte del Ecuador. Washington, D.C.: Fundación Taraxacum,
- Rodríguez C. A., Pachajoa H.* 2010. *Salud y enfermedad en el arte prehispánico de la cultura Tumaco-La-Tolita II*. Cali: Universidad del Valle,
- Rodríguez C. A.* 2013. Colombia — Ecuador. 3000 años de arte prehispánico. La Colección Ziablof. Cali: Universidad del Valle.
- Santa Gertrudis J. de Fr.* 1956. *Maravillas de la Naturaleza*. Bogotá: Biblioteca de la Presidencia de Colombia.
- Saville M. H.* 1907. *The Antiquities of Manabi, Ecuador. A Preliminary Report*. New York: The Heye Foundation.
- Saville M. H.* 1909. Archaeological researches on the Coast of Esmeraldas // Actas del XVI Congreso Internacional de Americanistas, Viena. Vol. II, 331–345.
- Saville M. H.* 1910. *The Antiquities of Manabi, Ecuador. Final Report*. New York: The Heye Foundation.
- Stemper D. M., Salgado L. H.* 1992. *Tres milenios de historia con base en la arqueología del Pacífico*. Bogotá: Fondo de Promoción de la Cultura.
- Stevenson W. B.* 1825. *A Historical and Descriptive Narrative of Twenty Years Residence in South America, in Three Volumes*. London: Hurst, Robinson and Co.
- Stirling M. W.* 1963. A New Culture in Ecuador // *Archaeology* 16, 170–175.
- Ubelaker D. H.* 1997. Skeletal Biology of Human Remains from La Tolita, Esmeraldas Province, Ecuador. Washington, D.C. (Smithsonian Contributions to Anthropology 41).
- Ugalde M. F.* 2009. *Iconografía de la Cultura Tolita: Lecturas del discurso ideológico en las representaciones figurativas del Desarrollo Regional*. Wiesbaden: Reichert Verlag.

- Uhle M.* 1927a. Las antiguas civilizaciones esmeraldeñas // *Anales de la Universidad Central* 38 (259), 107–136.
- Uhle M.* 1927b. Estudios Esmeraldeños // *Anales de la Universidad Central* 39 (262), 219–27.
- Usselmann P.* 2010. Geodinámica y ocupación humana del litoral pacífico en el sur de Colombia y en Ecuador desde el Holoceno (últimos 10 000 años) // *Bulletin de l'Institut Français d'Etudes Andines* 39, 589–602.
- Valdez F.* 1987. Proyecto arqueológico “La Tolita” (1983–1986). Quito: Editoria Luz de América.
- Villavicencio M.* 1858. Geografía de la Republica del Ecuador. New York: Impreta de Robert Craighead.
- Wilson J. S.* 1866. Geological Notes of the Pacific Coast of Ecuador, and on Some Evidences of the Antiquity of Man in That Region // *Proceedings of the Geological Society*. June 20, 567–570.
- Wolf T.* 1879. Memoria sobre la geografía y geología de la provincia de Esmeraldas con una carta geográfica. Quito: Imprenta del comercio.