

ЗАПИСКИ ИИМК ДАН



• 2019 •

TRANSACTIONS
OF THE INSTITUTE
FOR THE HISTORY OF MATERIAL CULTURE

No. 20

St. Petersburg
2019

ЗАПИСКИ
ИНСТИТУТА ИСТОРИИ
МАТЕРИАЛЬНОЙ КУЛЬТУРЫ РАН

№ 20

Санкт-Петербург
2019

ББК 63.4

Записки Института истории материальной культуры РАН. СПб.: ИИМК РАН, 2019. № 20. 204 с.

ISSN 2310-6557

Transactions of the Institute for the History of Material Culture. St. Petersburg: IHMC RAS, 2019. No. 20. 204 p.

Редакционная коллегия: В. А. Лапшин (гл. редактор), В. А. Алёкшин, С. В. Белецкий, М. Ю. Вахтина, Ю. А. Виноградов, Л. Б. Вишняцкий, М. Т. Кашуба, Л. Б. Кирчо (заместитель гл. редактора), К. Нордквист, А. К. Очередной

Editorial board: V. A. Lapshin (editor-in-chief), V. A. Alekshin, S. V. Beletsky, M. Yu. Vakhtina, Yu. A. Vinogradov, L. B. Vishnyatsky, M. T. Kashuba, L. B. Kircho (deputy editor), K. Nordqvist, A. K. Otcherednoi

Издательская группа: Л. Б. Кирчо, В. Я. Стёганцева, Е. В. Новгородских
Publishing group: L. B. Kircho, V. Ya. Stegantseva, E. V. Novgorodskikh

В № 20 «Записок ИИМК РАН» публикуются научные исследования, представленные на российско-финляндском симпозиуме «Торговля, обмен и взаимовлияния в доисторическое время и средневековье/историческое время». В разделах «Новейшие открытия и разработки ИИМК РАН» и «Из истории науки» представлены статьи Н. Ф. Соловьёвой и А. В. Полякова, посвященные полевым открытиям на Ыылгыны-депе в Южном Туркменистане и анализу данных радиоуглеродного датирования фёдоровской культуры на Енисее, а также работа С. О. Ремизова, обобщающая информацию об изучении памятников каменного века Волгоградской обл.

Издание адресовано археологам, культурологам, историкам, музейоведам, студентам исторических факультетов вузов.

The 20th issue of the “Transactions of IHMC RAS” contains the Proceedings of the Russian-Finnish Symposium “Trade, Exchange and Contacts in Prehistory and in the Medieval/post-Medieval Times”. The sections “Newest discoveries and developments” and “From the history of science” present the papers by N. F. Solovyova and A. V. Polyakov devoted to field discoveries at Ilgynly-depe in South Turkmenistan and to the analysis of radiocarbon dates obtained for the Fyodorovo culture on the Yenisei river, respectively, as well as the work by S. O. Remizov who summarizes the information about the Stone Age sites of the Volgograd oblast.

The volume is intended for archaeologists, culturologists, historians, museum workers, and students of historical faculties.

СОДЕРЖАНИЕ

СТАТЬИ

Торговля, обмен и взаимовлияния в доисторическое время и средневековье/историческое время

| | |
|---|-----|
| <i>В. А. Лапшин.</i> Российско-финляндский симпозиум по вопросам археологии и истории (8–11 ноября 2017 г., Великий Новгород) | 9 |
| <i>К. Нордквист.</i> Контакты и археология неолита Северо-Восточной Европы | 11 |
| <i>P. Onkamo, K. Majander, S. Peltola, E. Salmela, K. Nordqvist.</i> Ancient human genes of North-Eastern Europe | 25 |
| <i>M. Lavento.</i> Early Metal Age bronze axes in Finland: an overview | 35 |
| <i>H.-L. Puolakka.</i> Cremation burials in inhumation cemeteries in Late Iron Age Finland and the Karelian Isthmus..... | 53 |
| <i>C. Carpelan.</i> “Fruit” knives in Saami households..... | 64 |
| <i>Е. С. Ткач.</i> Каменные сверленные топоры Северо-Запада России и Финляндии в контексте шнуровых культур Центральной и Восточной Европы | 74 |
| <i>А. И. Мурашкин, А. А. Малютина, А. М. Киселёва.</i> Костяной и роговой инвентарь неолита — раннего железного века Северной Фенноскандии: типология, технология, трасология..... | 85 |
| <i>Д. Н. Фёдорова.</i> Применение современных технологий для изучения петроглифов Русского Севера | 104 |
| <i>В. А. Лапшин.</i> Ладога до Ладоги..... | 112 |
| <i>Е. Н. Носов, Н. В. Хвоцинская.</i> Хлебные печи Рюрикова городища..... | 121 |
| <i>E. V. Toropova, S. E. Toropov, K. G. Samoylov.</i> Staraya Russa and the southern coast of Lake Ilmen in the context of contacts with Northern Europe in the 10 th –12 th centuries AD | 132 |
| <i>М. И. Петров.</i> Новые данные о контактах с северо-западом Новгородской земли в XIV в. (по материалам раскопа Нутный-IV в Великом Новгороде) | 142 |

Новейшие открытия и разработки ИИМК РАН

| | |
|--|-----|
| <i>Н. Ф. Соловьёва.</i> Обжигательные печи Йылгынлы-депе периода раннего энеолита | 147 |
| <i>А. В. Поляков.</i> Радиоуглеродные даты памятников андроновской (фёдоровской) культуры на Среднем Енисее | 163 |

ИЗ ИСТОРИИ НАУКИ

| | |
|---|-----|
| С. О. Ремизов. Исследования памятников палеолита и мезолита в бассейне Волги на территории Волгоградской области | 174 |
| Ю. А. Виноградов. В. А. Горончаровскому 65 лет! | 192 |

ХРОНИКА

| | |
|---|-----|
| А. А. Бессуднов, К. В. Горлов, Е. С. Ткач. Конференция молодых ученых «Актуальная археология 4: комплексные исследования в археологии» (Санкт-Петербург, 2–5 апреля 2018 г.)..... | 195 |
|---|-----|

AD MEMORIA

| | |
|--|-----|
| С. А. Васильев. Памяти Галины Васильевны Григорьевой (1934–2019) | 200 |
| Список сокращений | 202 |

CONTENTS

RESEARCH PAPERS

Trade, exchange and contacts in prehistory and in the medieval/post-medieval times

| | |
|--|-----|
| <i>V. A. Lapshin</i> . Russian-Finnish Symposium on archaeology and history (8–11 November of 2017, Veliky Novgorod) | 9 |
| <i>K. Nordqvist</i> . Contacts and the Neolithic archaeology of Northeastern Europe..... | 11 |
| <i>P. Onkamo, K. Majander, S. Peltola, E. Salmela, K. Nordqvist</i> . Ancient human genes of North-Eastern Europe | 25 |
| <i>M. Lavento</i> . Early Metal Age bronze axes in Finland: an overview | 35 |
| <i>H.-L. Puolakka</i> . Cremation burials in inhumation cemeteries in Late Iron Age Finland and the Karelian Isthmus..... | 53 |
| <i>C. Carpelan</i> . “Fruit” knives in Saami households..... | 64 |
| <i>E. S. Tkach</i> . Stone perforated axes from Finland and Northwest Russia in the context of Corded Ware cultures of Central and Eastern Europe..... | 74 |
| <i>A. I. Murashkin, A. A. Malyutina, A. M. Kiselyova</i> . Stone and antler inventory of the Neolithic — Early Iron Age of Northern Fennoscandia: typology, technology, traceology | 85 |
| <i>D. N. Fyodorova</i> . Application of modern technologies to the study of petroglyphs of the Russian North | 104 |
| <i>V. A. Lapshin</i> . Ladoga before Ladoga | 112 |
| <u><i>E. N. Nosov</i></u> , <i>N. V. Khvoshchinskaya</i> . Bread ovens of Ryurik Gorodishche..... | 121 |
| <i>E. V. Toropova, S. E. Toropov, K. G. Samoylov</i> . Staraya Russa and the southern coast of Lake Ilmen in the context of contacts with Northern Europe in the 10 th –12 th centuries AD | 132 |
| <i>M. I. Petrov</i> . New evidence of contacts between Novgorod and the northwest of Novgorod Land in the XIV c. (based on the materials from the Nutny-IV excavation site in Veliky Novgorod) | 142 |

Newest discoveries and developments by IHMC RAS

| | |
|---|-----|
| <i>N. F. Solovyova</i> . Early Eneolithic kilns of Ilgynly-depe..... | 147 |
| <i>A. V. Polyakov</i> . Radiocarbon dates from the Andronov (Fyodorovo) culture sites on the Middle Yenisei..... | 163 |

FROM THE HISTORY OF SCIENCE

| | |
|--|-----|
| <i>S. O. Remizov</i> . Paleolithic and Mesolithic studies in in the Volga basin on the territory of Volgograd oblast..... | 174 |
| <i>Yu. A. Vinogradov</i> . 65 th jubilee of V. A. Goroncharovsky | 192 |

CHRONICLE

| | |
|--|-----|
| <i>A. N. Bessudnov, K. V. Gorlov, E. S. Tkach</i> . Conference of young scientists “Actual archaeology 4: complex studies in archaeology” (St. Petersburg, 2–5 April, 2018)..... | 195 |
|--|-----|

AD MEMORIA

| | |
|--|-----|
| <i>S. A. Vasiliev</i> . To the memory of Galina Vasilievna Grigorieva (1934–2019)..... | 200 |
| List of abbreviations | 202 |

**НОВЫЕ ДАННЫЕ О КОНТАКТАХ
С СЕВЕРО-ЗАПАДОМ НОВГОРОДСКОЙ ЗЕМЛИ В XIV В.
(ПО МАТЕРИАЛАМ РАСКОПА НУТНЫЙ-IV
В ВЕЛИКОМ НОВГОРОДЕ)**

М. И. ПЕТРОВ¹

Ключевые слова: *средневековая городская археология, Новгород Великий, Славенский конец, берестяные грамоты, финно-угорские древности.*

Статья посвящена предварительному введению в научный оборот новых свидетельств контактов жителей средневекового Новгорода с населением северо-запада Новгородской земли, обнаруженных при работах на раскопе Нутный-IV. В слоях первой половины XIV в. была найдена берестяная грамота № 1081, в которой упоминается карельское имя *Вилив*, а также вероятная округа совр. Лемболовского озера. В отложениях ювелирной мастерской середины XIV в. найдены целая и два оплавленных фрагмента овально-выпуклых фибул (рис. 3), которые также демонстрируют связи жителей усадьбы с северо-западными землями.

DOI: 10.31600/2310-6557-2019-20-142-146

История контактов финно-угорских народов с жителями средневекового Новгорода (Сакса 2010: 346–352) в значительной степени опирается на археологические материалы. Предметы финно-угорского происхождения не являются экстраординарными находками в культурном слое Новгорода, однако назвать их широко распространенными также нельзя.

Группа таких объектов была обнаружена в ходе исследований на раскопе Нутный-IV. Этот раскоп носил охранный характер и располагался на территории Славенского конца средневекового Новгорода. Полевые исследования проводились в 2011, 2015 и 2016 гг. (Петров 2012; 2016; 2017а). При площади раскопа около 350 м² мощность культурного слоя достигала 6,5 м, а мощность отложений, сохраняющих органику, — около 5,2 м. В пределах раскопа была обнаружена трасса средневековой улицы (предположительно, Варецкой), которая насчитывала 24 последовательно сменяющихся яруса. Территория усадебной застройки содержала более 160 сооружений и конструкций, которые вместе с мостовыми образовали 27 строительных горизонтов, датированных дендрохронологическим методом².

¹ Новгородский государственный объединенный музей-заповедник, Великий Новгород, 173000, Россия.

² Дендрохронологический анализ выполнен канд. ист. наук О. А. Тарабардиной.

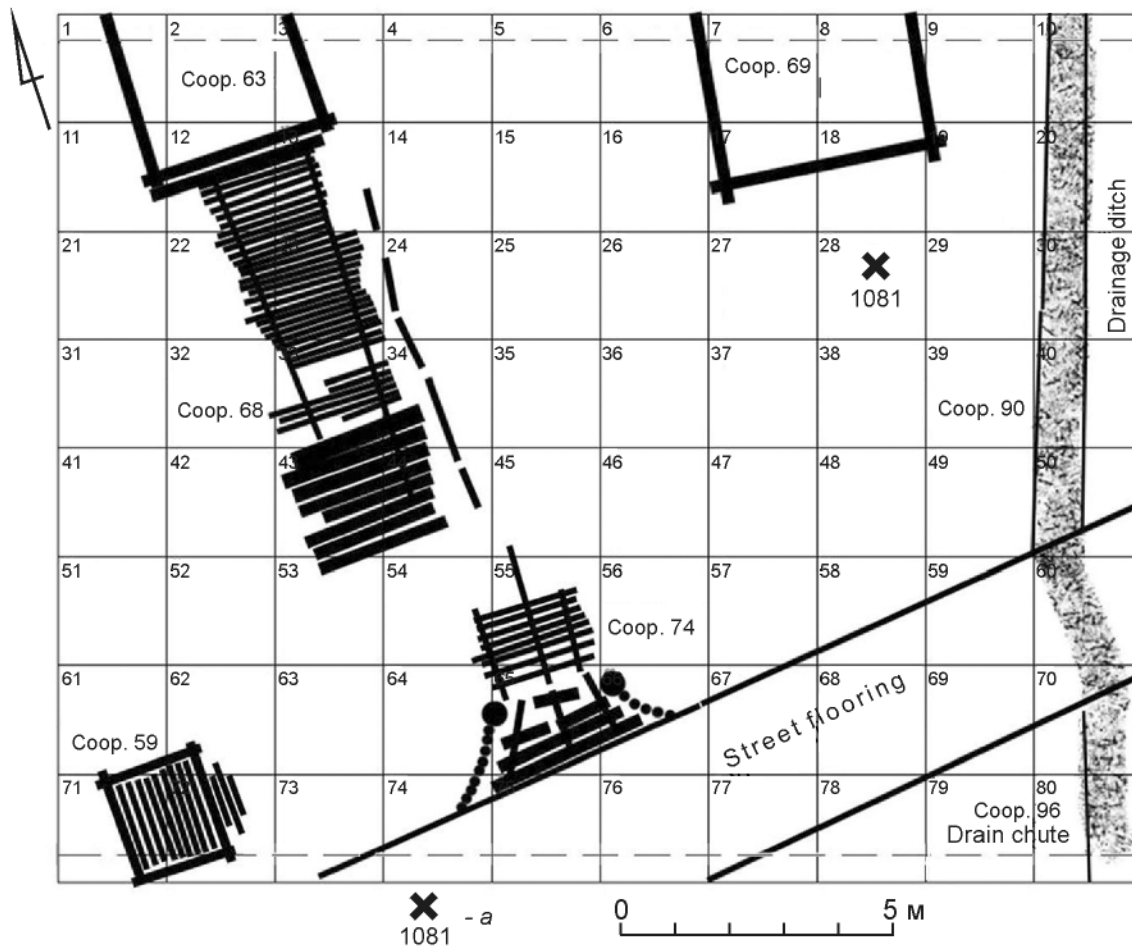


Рис. 1. Древний Новгород, раскоп Нутный-IV, горизонты 13–14, схема застройки (около 1300–1326 гг.): а — место обнаружения берестяной грамоты № 1081

Fig. 1. Ancient Novgorod, Nutny-IV excavation site, horizons 13–14, lay-out plan (ca. 1300–1326): a — place where birth-bark letter No. 1041 was found

Общая хронология раскопа охватывает 1030–1450-е гг. Вещевая коллекция, собранная в результате раскопок, насчитывает свыше 6000 индивидуальных находок и более 200 000 единиц массового материала (осколки керамики, фрагменты костей животных, обрывки кожи и т. п.).

Первый пласт древностей, связанных с северо-западом Новгородской земли, выявлен на уровне горизонтов 13 и 14 (рис. 1), застройка которых возникает в начале XIV столетия и прекращает свое существование в пожарах 1311 (горизонт 14; НПЛ 1950: 334) и 1326 гг. (горизонт 13; Там же: 340). Горизонты включают в себя настил уличной мостовой и усадебную застройку: жилые сооружения 63 и 69, сооружение 59 (вспомогательная постройка), усадебный въезд и внутриусадебное мощение (сооружение 74), а также средневековые дренажные системы (сооружения 90 и 96). Подавляющее большинство конструкций расположены на территории усадьбы АБ, отделенной дренажной канавой с укрепленными стенками (сооружение 90) от соседней усадьбы В.

Южнее сооружения 69 была обнаружена берестяная грамота № 1081, которая представляет собой фрагмент документа, содержащего имена и незначительные

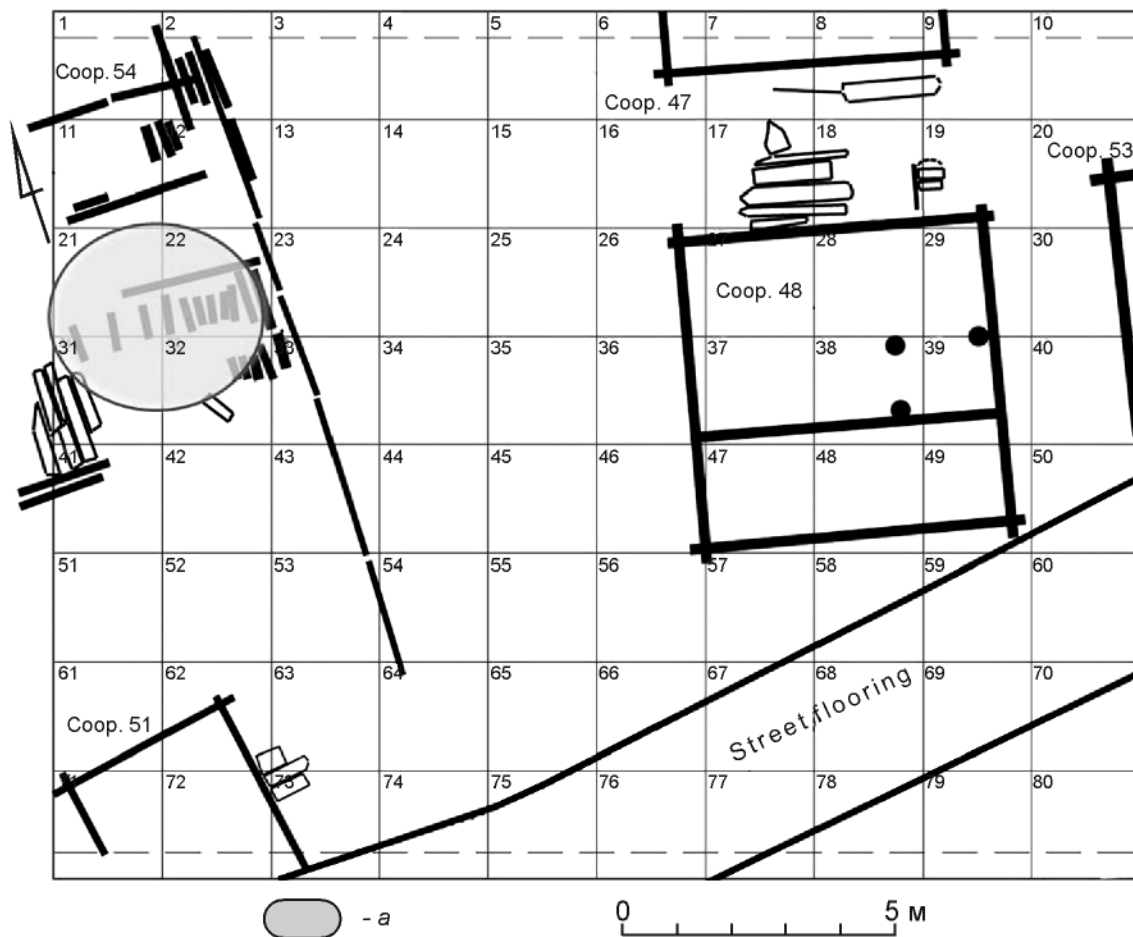


Рис. 2. Древний Новгород, раскоп Нутный-IV, горизонт 10-1, схема застройки (конец 1340-х — середина 1350-х гг.): *a* — область концентрации находок ювелирно-ремесленного комплекса

Fig. 2. Ancient Novgorod, Nutny-IV excavation site, horizon 10-1, lay-out plan (late 1340's — middle 1350's): *a* — concentration of finds associated with the jewelry workshop

суммы: возможно, список должников или торговых агентов. Тот же почерк и схожее содержание (Гиппиус и др. 2017: 18) характерны для берестяной грамоты № 1084, которая обнаружена на территории улицы.

Грамота № 1081 содержит русские антропонимы и единичное карельское имя *Вилив* (Там же: 15). Кроме того, в грамоте упоминается топоним *Лембово*, который с наибольшей вероятностью может быть соотнесен с названием современного населенного пункта Лемболово во Всеволожском р-не Ленинградской обл. близ Чёртова озера (оз. Лемболовское). Установить связь с каким-то конкретным средневековым поселением в этом районе представляется затруднительным, более вероятным выглядит упоминание местности вокруг озера в целом.

Хронологическая привязка грамоты позволяет вписать этот документ в более широкий исторический контекст. Лемболовское озеро находится на расстоянии около 10 км к востоку от истока р. Сестра (*Siestarjoki*) и Сая (*Saijanjoki*; совр. *Волчья*), по которым Ореховецкий договор 1323 г. устанавливал границы Новгородской земли. Соответственно в берестяной грамоте № 1081 идет речь о населении

приграничных областей, которое было экономически связано с жителем Славенского конца средневекового Новгорода.

Вторая группа древностей, демонстрирующая связь с северо-западом Новгородской земли, обнаружена на уровне горизонта 10-1 (рис. 2), который относится к концу 1340-х — середине 1350-х гг., то есть немногим позже описанного комплекса. Застройка усадьбы АБ состоит из жилых сооружений 47 и 48, связанных межсрубным мощением, а также группы вспомогательных построек (сооружения 51 и 54). На территории усадьбы выделяются жилая и производственные зоны, при этом жилая часть характеризуется довольно крупными для XIV в. строениями, выполненными из высококачественной древесины. Состав находок указывает на высокий имущественный статус владельцев усадьбы, которые, возможно, принимали участие в посольстве Новгорода в Константинополь (Петров 2017б).

На территории усадьбы обнаружен комплекс ювелирной ремесленной мастерской. Здесь найдены пинцетовидные клещи разных размеров (4 экз.), два резца, малый ювелирный молоточек, клещи, напильник, а также 33 матрицы для оттиска различных форм и размеров, 28 фрагментов тиглей и льячек, четыре каменные литейные формы и многочисленные выплески цветных металлов. Обнаружены также разнообразные перстни (20 предметов и 11 вставок для перстней из стекла, стекла с шеллаком и горного хрусталя) и нательные кресты (10 предметов и одна литейная форма).

Среди других находок отметим целую фибулу карельского типа (рис. 3; 30-21-6³) и два фрагмента подобных фибул (30-11-41; 30-21-7), которые значительно пострадали в огне, поэтому соотнесение обломков с одним или двумя предметами затруднительно. Размеры целой фибулы — 9,1 × 5,2 см; на ее внешней стороне фрагментарно сохранился неглубокий орнамент, на внутренней — основание иглы и иглоприемник. Характер находок не позволяет уверенно считать их элементами убора, возможно, они попали в ювелирную мастерскую в качестве лома-сырья. В любом случае подобная находка на территории новгородской усадьбы демонстрирует связь владельцев усадьбы с северо-западными территориями Новгородской земли.

Таким образом, два усадебных комплекса Славенского конца средневекового Новгорода демонстрируют связи жителей с карело-финским населением Новгородской земли. Существенно, что эти усадебные комплексы незначительно разнесены

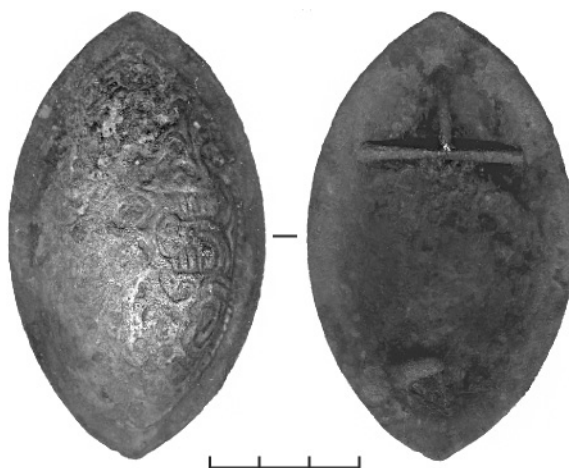


Рис. 3. Древний Новгород, раскоп Нутный-IV, овално-выпуклая бронзовая фибула (30-21-6)

Fig. 3. Ancient Novgorod, Nutny-IV excavation site, oval-convex bronze brooch (30-21-6)

³ Паспорт находки содержит указание на пласт, квадрат и полевой номер, записанные через де-фис. Мощность пласта на раскопе Нутный-IV — 10 см.

во времени, что может быть интерпретировано как преемственность жителей/ владельцев городского участка. Исследование подобных связей представляется достаточно перспективным не столько на макроуровне средневекового Новгорода в целом, сколько на микроуровне городской усадьбы и, в идеале, локальных участков северо-запада Новгородской земли.

Литература

- Гиппиус и др. 2017 — *Гиппиус А. А., Зализняк А. А., Торопова Е. В.* Берестяные грамоты из раскопок 2016 г. в Великом Новгороде и Старой Руссе // Вопросы языкознания. 2017. № 4. С. 7–24.
- НПЛ 1950 — Насонов А. Н. (ред.). Новгородская первая летопись старшего и младшего изводов. М.; Л.: Изд-во АН СССР, 1950. 649 с.
- Петров 2012 — *Петров М. И.* Славенский конец средневекового Новгорода: раскоп Нутный-IV // ННЗИА. 2012. Вып. 26. С. 22–28.
- Петров 2016 — *Петров М. И.* Археологические исследования 2015 года на раскопе Нутный-IV // ННЗИА. 2016. Вып. 30. С. 43–52.
- Петров 2017а — *Петров М. И.* Археологические исследования 2016 года на раскопе Нутный-IV // ННЗИА. 2017. Вып. 31. С. 20–24.
- Петров 2017б — *Петров М. И.* К истории столовых приборов на Руси: вилка XIV в. из Новгорода // Воронина Т. М. (отв. ред.). Ежегодник НГОМЗ. 2016. Великий Новгород: НГОМЗ, 2017. С. 87–92.
- Сакса 2010 — *Сакса А. И.* Древняя Карелия в конце I — начале II тысячелетия н. э. Происхождение, история и культура населения летописной Карельской земли. СПб.: Нестор-История, 2010. 400 с.

NEW EVIDENCE OF CONTACTS BETWEEN NOVGOROD AND THE NORTHWEST OF NOVGOROD LAND IN THE XIV C. (BASED ON THE MATERIALS FROM THE NUTNY EXCAVATION SITE IN VELIKY NOVGOROD)

M. I. PETROV

Keywords: *Medieval urban archaeology, Veliky Novgorod, Slavensky end (district), birch-bark letters, Finno-Ugric antiquities.*

The paper is a preliminary publication of new evidence of contacts between the inhabitants of medieval Novgorod and the northwest of Novgorod Land, discovered in the course of works at the Nutny-IV excavation site. The layers dated to the first half of the XIV c. yielded a birch-bark letter (No. 1081) which mentions a Karelian personal name (*Viliv*) and toponym *Lembovo* which may refer to present day Lembolovo lake. A tortoise brooch of Karelian type (Fig. 3) along with 2 melted pieces were found among the materials of a jewelry workshop dated to the middle of the XIV c. These artifacts too point to the contacts with the northwestern lands.