

ЗАПИСКИ ИИМК РАН



ББК 63.4

Записки Института истории материальной культуры РАН. СПб.: ИИМК РАН, 2018. № 18. 190 с.

ISSN 2310-6557

Transactions of the Institute for the History of Material Culture. St. Petersburg: IHMC RAS, 2018. No. 18. 190 p.

Редакционная коллегия: Е. Н. Носов (гл. редактор), В. А. Алёкшин, С. В. Белецкий, М. Ю. Вахтина, Ю. А. Виноградов, Л. Б. Вишняцкий, М. Т. Кашуба, Л. Б. Кирчо (заместитель гл. редактора), А. К. Очердной

Editorial board: E. N. Nosov (editor-in-chief), V. A. Alekshin, S. V. Beletsky, M. Yu. Vakhtina, Yu. A. Vinogradov, L. B. Vishnyatsky, M. T. Kashuba, L. B. Kircho (deputy editor), A. K. Otcherednoi

Издательская группа: Л. Б. Кирчо, В. Я. Стёганцева, Е. В. Новгородских

Publishing group: L. B. Kircho, V. Ya. Stegantseva, E. V. Novgorodskikh

В № 18 «Записок ИИМК РАН» представлены научные работы, отражающие новейшие открытия и исследования в области археологии и древней истории. В разделе «Статьи» А. А. Малютина с соавторами, Л. Б. Кирчо и группа исследователей во главе с М. А. Кульковой публикуют новую информацию об археологических источниках, полученную современными естественно-научными методами. В работе А. В. Полякова рассмотрен вопрос о выделении локальной группы кротовской культуры, синхронной окуневским памятникам. Анализ антропоморфных элементов изображений на оленних камнях Тувы проведен М. Е. Килуновской и Вл. А. Семёновым. С. Ю. Монахов с соавторами публикует комплекс гераклейских амфор 390-х гг. до н. э. В. С. Синика с соавторами вводит в научный оборот новые материалы раскопок скифского кургана в Приднестровье. В. И. Кулаков в обширной статье рассматривает этнокультурную ситуацию на Янтарном берегу в первые века нашей эры. Серия статей посвящена проблемам древнерусской и средневековой археологии — от сфрагистики и нумизматики (С. В. Белецкий, К. В. Горлов и О. В. Рожнова) и обобщения результатов изучения Выборга (А. И. Сакса) до технологии изготовления железного инвентаря (статья В. Л. Щербакова). Итоги археологических исследований Санкт-Петербурга подведены в статье В. А. Лапшина и Н. Ф. Соловьёвой. В разделах «Из истории науки» и «Хроника» публикуются материалы заседаний, посвященных памяти сотрудников Отдела истории античной культуры И. Б. Брашинского и В. И. Денисовой.

Издание адресовано археологам, культурологам, историкам, музейедам, студентам исторических факультетов вузов.

The papers included in the 18th issue of the “Transactions of IHMC RAS” introduce recent discoveries and studies in archaeology and ancient history. A. A. Malyutina with co-authors, L. B. Kircho, and a group of researchers headed by M. A. Kulkova publish new information obtained with the use of modern scientific methods. A. V. Polyakov considers the question of singling out a local group of Krotov culture sites, synchronous to the Okunev sites. The analysis of anthropomorphic elements on the deer stones of Tuva and Mongolia is presented in the work by M. E. Kilunovskaya and Vl. A. Semenov. S. Yu. Monakhov with co-authors publish a complex of Heracleian amphorae from Berezan island. V. S. Sinica with co-authors introduce new materials from a Scythian barrow in the Dniester region. T. R. Sadykov describes bone arrowheads of the first half of the I millennium AD from Tuva. The voluminous paper by V. I. Kulakov analyzes the ethno-cultural situation on the Amber coast in the first centuries of the Common Era. A series of papers deals with the problems of Old Russian and Medieval archaeology, including sphragistics and numismatics (S. V. Beletsky, K. V. Gorlov with O. V. Rozhnova), recent works at the early medieval Staraya Ladoga (A. L. Aleksandrovsky with co-authors) and medieval Vyborg (A. I. Saksa), and manufacturing technology of iron artifacts (V. L. Shcherbakov). V. A. Lapshin and N. F. Solovyova discuss some results of recent archaeological works in St. Petersburg. The sections “From the History of Science” and “Chronicle” contain materials dedicated to the memory of I. P. Brashinsky and V. I. Denisova.

The volume is intended for archaeologists, culturologists, historians, museum workers, and students of historical faculties.

СОДЕРЖАНИЕ

СТАТЬИ

<i>А. А. Малютина, Н. Н. Кривальцевич, А. М. Кульков.</i> Особенности обработки и использования костного и рогового сырья стоянки эпохи неолита Кузьмичи 1 (бассейн р. Припять, Республика Беларусь)	9
<i>Л. Б. Кирчо.</i> О функции так называемых каменных светильников эпохи бронзы на юге Центральной Азии и Среднем Востоке	20
<i>А. В. Поляков.</i> К вопросу о хронологическом соотношении материалов кротовской и окуневской культур (на примере могильника Сопка-2)	28
<i>М. А. Кулькова, А. М. Кульков, М. Т. Кашуба, М. Н. Ветрова, Н. А. Гаврилюк, Э. Кайзер.</i> Особенности технологии «погребальной» керамики раннего железного века в Северном Причерноморье по данным рентгеновской 3D-микротомографии	40
<i>М. Е. Килуновская, Вл. А. Семёнов.</i> Антропоморфные элементы на оленных камнях Тувы и Монголии	50
<i>С. Ю. Монахов, Е. В. Кузнецова, Д. Е. Чистов, Н. Б. Чурекова.</i> Комплекс амфор Гераклеи Понтийской из ямы № 41 (1968 г.) на о. Березань	60
<i>В. С. Синика, Н. П. Тельнов, С. Д. Лысенко.</i> Скифский курган с детскими погребениями на левобережье Нижнего Днестра	69
<i>Т. Р. Садыков.</i> Костяные наконечники стрел первой половины I тысячелетия нашей эры в Туве.....	80
<i>В. И. Кулаков.</i> Начало готского пути в Восточную Европу	89
<i>А. Л. Александровский, В. А. Лапшин, Н. В. Григорьева, Е. И. Александровская, В. В. Скрипкин.</i> Почвообразование на территории Старой Ладogi в неолите и раннем средневековье	99
<i>С. В. Белецкий.</i> Древнерусские пломбы из Старой Ладogi	105
<i>В. Л. Щербаков.</i> Новые данные о технологии изготовления железного инвентаря сельских поселений Угличского течения Волги	133
<i>А. И. Сакса.</i> Выборг в первой половине — середине XVI в., или каким был город во время Микаеля Агриколы (к 500-летию Реформации)	139
<i>К. В. Горлов, О. В. Рожнова.</i> Монетный клад Смутного времени из крепости Копорье	149
<i>В. А. Лапшин, Н. Ф. Соловьёва.</i> Проблемы сохранения культурного слоя в условиях мегаполиса на примере Санкт-Петербурга	158

ИЗ ИСТОРИИ НАУКИ

<i>С. Н. Астахов.</i> Исследования палеолита в Туве в 1999–2012 гг.	171
<i>Ю. А. Виноградов.</i> Памяти И. Б. Брашинского. К 90-летию со дня рождения	175
<i>Н. И. Брашинская.</i> Неизвестное о моем отце и семье Брашинских	182

ХРОНИКА

<i>В. А. Горнчаровский, С. В. Кашаев.</i> Заседание Отдела истории античной культуры ИИМК РАН, посвященное памяти И. Б. Брашинского (1928–1982)	184
<i>В. А. Горнчаровский, С. В. Кашаев.</i> Заседание Отдела истории античной культуры ИИМК РАН, посвященное памяти В. И. Денисовой (Пругло) (1929–2016)	186
Список сокращений	188

CONTENS

RESEARCH PAPERS

<i>A. A. Malyutina, N. N. Krivaltsevich, A. M. Kulkov.</i> Special aspects of processing and use of bone and antler raw materials at the Neolithic site Kuzmichi 1 (the Pripyat basin, Republic of Belarus)	9
<i>L. B. Kircho</i> On the function of so called stone lamps from the Bronze Age of South Central Asia and Middle East	20
<i>A. V. Polyakov.</i> Towards the question of the chronological relationship between the Krotov and Okunev cultures (with particular reference to the Sopka-2 cemetery)	28
<i>M. A. Kulkova, A. M. Kulkov, M. T. Kashuba, M. N. Vetrova, N. A. Gavrilyuk, E. Kaiser.</i> Technological characteristics of the “burial” pottery from the Early Iron Age of the North Black Sea region as revealed by X-ray 3D microtomography	40
<i>M. E. Kilunovskaya, Vl. A. Semenov.</i> Anthropomorphic elements on the deer stones of Tuva and Mongolia	50
<i>S. Yu. Monakhov, E. V. Kuznetsova, D. E. Chistov, N. B. Churekova.</i> Complex of amphorae from Heraclea Pontica, pit No. 41 (1968), Berezan island	60
<i>V. S. Sinica, N. P. Telnov, S. D. Lysenko.</i> Scythian barrow with children’s burials on the left bank of the Lower Dniester	69
<i>T. R. Sadykov.</i> Bone arrowheads of the first half of the I millennium AD in Tuva	80
<i>V. I. Kulakov.</i> The beginning of the Gothic movement to Eastern Europe	89
<i>A. L. Aleksandrovsky, V. A. Lapshin, N. V. Grigorieva, E. I. Aleksandrovskaya, V. V. Skripkin.</i> Soil formation at Staraya Ladoga in the Neolithic and Early Medieval time	99
<i>S. V. Beletsky.</i> Old Russian seals from Staraya Ladoga	105
<i>V. L. Shcherbakov.</i> New data on the manufacturing technology of iron artifacts from the rural settlements of the Uglich area	133
<i>A. I. Saksa.</i> Vyborg in the first half and the middle of the XVI c., or what the town was like in the times of Mikael Agricola (on the occasion of the 500 th anniversary of the Reformation)	139
<i>K. V. Gorlov, O. V. Rozhnova.</i> Coin hoard of the Time of Troubles from the fortress of Koporie	149
<i>V. A. Lapshin, N. F. Solovyova.</i> Problems of cultural layer protection in urban metropolitan conditions (with particular reference to St. Petersburg)	158

FROM THE HISTORY OF SCIENCE

<i>S. N. Astakhov.</i> Paleolithic studies in Tuva in 1999–2012	171
<i>Yu. A. Vinogradov.</i> To the memory of I. B. Brashinsky. On the occasion of the 90 th birth anniversary	175
<i>N. I. Brashinskaya.</i> Unknown facts about my father and the Brashinskys family	182

CHRONICLE

<i>V. A. Goroncharovsky, S. V. Kashaev.</i> Session of the Department of the History of Classical Culture of IHMC RAS dedicated to the memory of I. B. Brashinsky (1928–1982)	184
<i>V. A. Goroncharovsky, S. V. Kashaev.</i> Session of the Department of the History of Classical Culture of IHMC RAS dedicated to the memory of V. I. Denisova (Pruglo) (1929–2016) ..	186
List on abbreviations	188

КОСТЯНЫЕ НАКОНЕЧНИКИ СТРЕЛ ПЕРВОЙ ПОЛОВИНЫ I ТЫСЯЧЕЛЕТИЯ НАШЕЙ ЭРЫ В ТУВЕ¹

Т. Р. САДЫКОВ²

Ключевые слова: *наконечник стрелы, костяной наконечник стрелы, черешковый костяной наконечник стрелы, Тува, городище, Катылыг 5, кокэль, сюнну, сяньби.*

Статья посвящена наконечникам стрел кокэльской археологической культуры, распространенной в сюнну-сяньбийское время на территории Тувы (рис. 1). В работе рассмотрена история изучения памятников, анализируются попытки выделения их хронологических горизонтов и территориальных вариантов. В публикации в научный оборот вводятся новые материалы: наконечники стрел из культурного слоя городища Катылыг 5, датированного радиоуглеродным методом второй половиной III — первой половиной IV в. н. э. Этот памятник, расположенный на правом берегу Улуг-Хема (Енисей) в верховьях р. Ээрбек, является первым исследуемым поселением данной культуры. Основные отличия наконечников стрел городища (рис. 2) заключаются в преобладании костяных изделий над железными, причем последние представлены очень редким типом. Два из четырнадцати костяных наконечников имеют форму, не встречающуюся ранее в Туве (рис. 2, 13, 14). Способ изготовления костяных наконечников первой половины I тыс. н. э. в Туве (рис. 3, 7–14) не связан ни с предыдущей (скифская или сюннская), ни с последующей (тюркская) традициями. В кокэльских погребениях костяные наконечники не входят в состав погребального инвентаря. Они попали в могилы вместе с телами умерших, вероятно, убитых этими стрелами. Видимо, в рассматриваемое время территорию Тувы населяли различные группы населения, обитавшие в неодинаковых экологических нишах, и племена, освоившие степную зону, не использовали в быту костяные наконечники стрел, в отличие от жителей тайги (памятники Катылыг 5 и Усть-Хадынных 3).

DOI: 0.31600/2310-6557-2018-18-80-88

Введение

Вопросы хронологии кокэльской археологической культуры в Туве до сих пор остаются неразрешенными (Савинов 2010: 10). Это связано как с минимумом датируемых импортов, так и с полным отсутствием естественно-научных определений. Дискуссионной остается и возможность сосуществования кокэльцев с сюнну и сяньби для раннего и с тюрками для позднего периодов. В III–IV вв. кокэльцы

¹ Исследование проведено в рамках выполнения программы ФНИ ГАН по теме государственной работы № 0184-2018-0005 «Развитие методики изучения и сохранения памятников истории и культуры».

² Отдел охранный археологии, ИИМК РАН, г. Санкт-Петербург, 191186, Россия.

являются единственным известным населением в Туве, другие памятники этого времени здесь отсутствуют.

Попытки проследить эволюцию кокельской культуры предпринимались неоднократно. Л. Р. Кызласов на заре изучения тогда еще крайне ограниченного материала предположил постепенное появление трупосожжения и увеличение со временем доли неорнаментированной керамики (Кызласов 1979: 80). В дальнейшем эти выводы не подтвердились.

В работах Д. Г. Савинова деление кокельской культуры на хронологические этапы произведено по общеисторическим соображениям (Савинов 2003), причем исследователь не разделял, за отдельными исключениями, погребальный инвентарь на хронологические горизонты, в том числе и наконечники стрел. Ученый привел также аргументы в пользу более поздней даты могильника Кокэль (Западная Тува) относительно большинства исследованных памятников Центральной Тувы.

В диссертации Н. Н. Николаева (2001) материалы Кокэля полностью пересмотрены, аргументировано время возникновения могильника не ранее рубежа III–IV вв. н. э. Памятники Центрально-Тувинской котловины археолог также рассматривает как более ранние. Однако здесь возможно замещение локальных отличий хронологическими. Нет никаких археологических следов вытеснения кокельцев из Центральной в Западную Туву. Памятники нового типа в Центральной Туве не появляются.

К настоящему моменту кокельская культура Тувы может быть определена как большая общность, в которой в общих чертах выделены территориальные (иногда

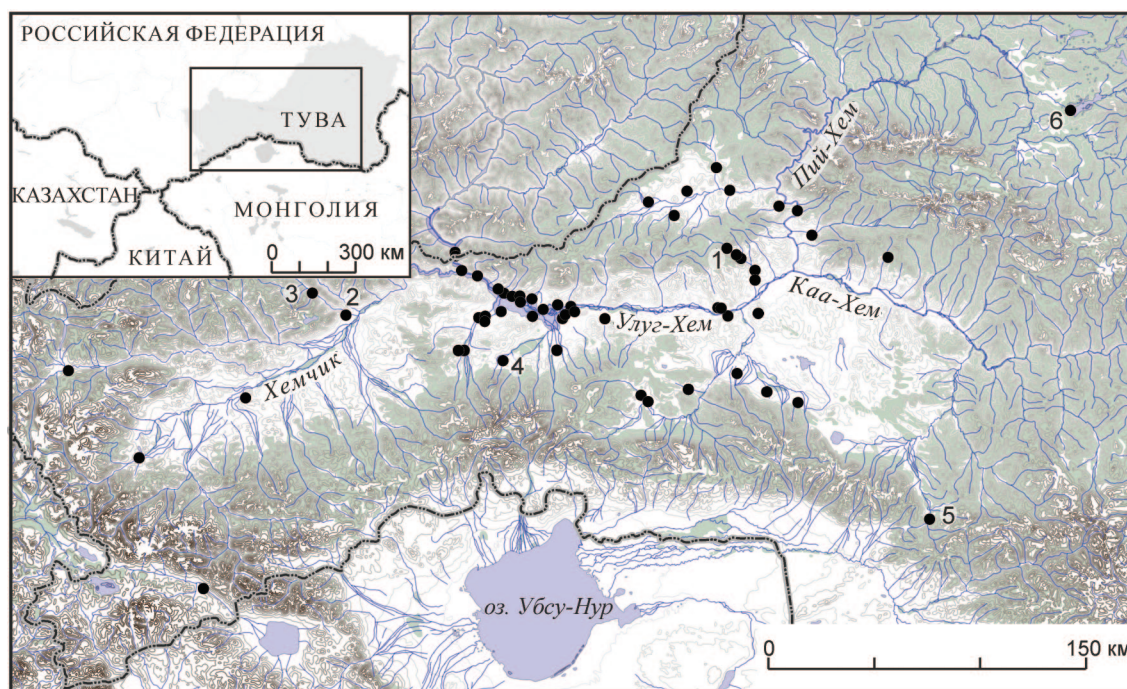


Рис. 1. Памятники первой половины I тыс. н. э. в Туве: 1 — Катылыг 5; 2 — Кокэль; 3 — Усть-Хадынных; 4 — Сбын-Чурек; 5 — Шурмак; 6 — Азас; 7 — Терезин 1; 8 — Чааты 1

Fig. 1. Sites of the first half of the I millennium AD in Tuva: 1 — Katylyg 5; 2 — Kokel; 3 — Ust-Khadynnykh; 4 — Syyn-Churek; 5 — Shurmak; 6 — Azas; 7 — Terezin 1; 8 — Chaaty 1

рассматриваемые и как хронологические) варианты — центрально-тувинский и западно-тувинский (Савинов 2010: 14), при этом могильник Азас (как возможный пример северо-восточного, тоджинского варианта) и могильник Шурмак с трупосожжениями (как возможный пример юго-восточного варианта) являются исключениями. Карта памятников первой половины I тыс. н. э. (Садыков 2018б: рис. 1) показывает скорее археологическую изученность того или иного района Тувы, чем ареал культуры.

Наконечники стрел кокэльской культуры

Полная классификация наконечников стрел кокэльской культуры предложена Ю. С. Худяковым (1986: 68–78). Она использовалась и другими исследователями (Николаев, 2001). На нее сделаны ссылки и в настоящей работе. Классификация Ю. С. Худякова, вследствие общей неопределенности хронологии кокэльской культуры, включает в себя материал всех известных на момент ее публикации памятников без выделения ранних и поздних типов стрел.

Перейдем к рассмотрению костяных наконечников стрел из раскопок городища кокэльской культуры Катылыг 5, которое расположено в Центрально-Тувинской котловине, в верховьях р. Ээрбек (правый приток Улуг-Хема — Енисея). Серия радиоуглеродных анализов датирует памятник второй половиной III — первой половиной IV в. Оно существовало, судя по всему, недолго и может, таким образом, рассматриваться почти как закрытый комплекс, имеющий к тому же привязку к абсолютной хронологии. Эта статья продолжает серию публикаций, где весь изученный материал будет представлен по категориям (Садыков 2018а, там же ссылки на литературу).

На городище Катылыг 5 к настоящему времени зафиксировано 16 наконечников стрел, включая их фрагменты. Только три из них (рис. 2, 1–3) найдены в одной яме, вместе с еще несколькими продуктами косторезного производства, остальные обнаружены в культурном слое по одному, вне каких-либо комплексов.

Из всех найденных на городище наконечников стрел только два (рис. 2, 15, 16) изготовлены из железа, 14 выполнены из рога или кости. Далее, если это не оговорено особо, используется определение «костяные», в том числе и для роговых наконечников, поскольку терминологическая традиция сложилась так, что для большей части находок подобного рода различие не проводилось.

Соотношение железных и костяных наконечников на городище Катылыг 5 не типично для погребальных памятников кокэльской культуры (например, в эпонимном памятнике на 13 костяных наконечников приходится более 200 железных). Тем более это неожиданно, учитывая, что на поселении найдены следы железодельного производства и, следовательно, с сырьем проблем не было.

Железные наконечники плохой сохранности представлены типом I-7 (Худяков 1986: 75), известным до этого в кокэльских материалах только двумя экземплярами, что составляет около 0,7 % от общей выборки.

Все костяные наконечники черешковые, причем 12 из 14 имеют ромбическое сечение, как и все известные в кокэльской культуре изделия такого рода. Следует подчеркнуть, что все костяные/роговые наконечники в классификации Ю. С. Худякова представлены одним типом. Их размеры и формы изменчивы, длина составляет 5–10 см (рис. 2, 1–12). Костяные наконечники, вероятно, являются результатом личного кустарного труда каждого обладателя лука. При общей технологической

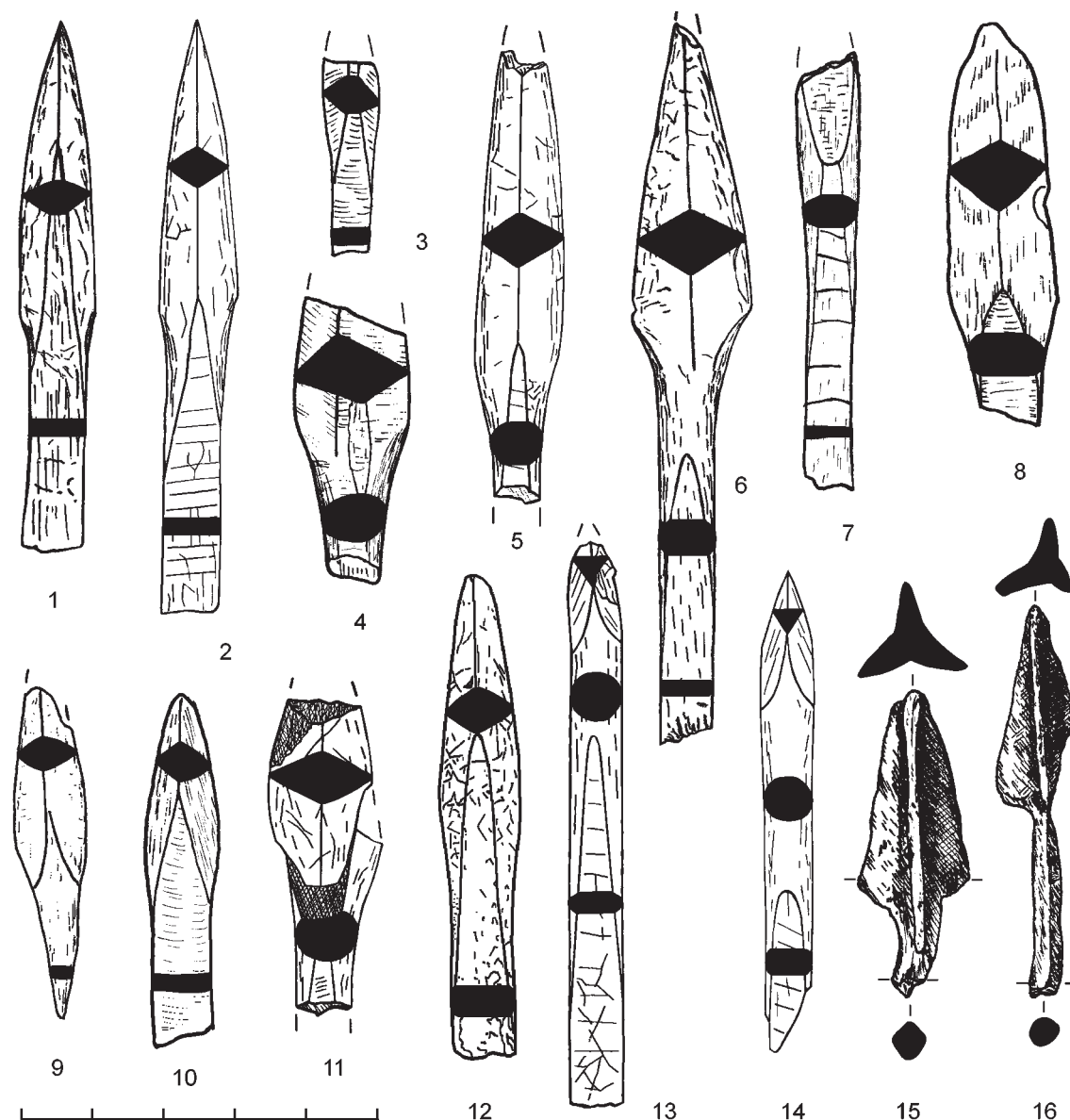


Рис. 2. Наконечники стрел из культурного слоя городища Катылыг 5: 1–14 — кость или рог; 15, 16 — железо

Fig. 2. Arrowheads from the cultural layer of the Katylyg 5 settlement: 1–14 — bone or antler; 15, 16 — iron

традиции вариации форм и размеров, видимо, индивидуальны и не требуют более дробной классификации.

Два наконечника имеют круглое сечение, переходящее в области острия в треугольное. Их длина составляет 7–8 см (рис. 2, 13–14). Такие изделия отсутствуют в кокельских погребальных комплексах. Похожие наконечники есть в таштыкской культуре (Худяков 1986: 94), но делать какие-либо выводы на основании отсутствия или наличия этих простых по форме изделий не следует. Тем не менее наличие второго типа кокельских костяных стрел, даже вне рассмотрения таштыкско-кокельских параллелей, является важным фактом.

Следует обратить внимание на отсутствие наконечников «с расщепленным насадом» и втульчатых стрел, столь характерных для суннуских памятников. Их нет и в погребальных комплексах кокэльской культуры, то есть можно уверенно сказать, что эта традиция исчезает в Туве вместе с самими сунну.

На городище также найдены два целых «свистунка» и один фрагмент (рис. 3, 1–2) — надеваемые на стрелу перед наконечником полые шарики с тремя отверстиями. Они встречаются в погребальных памятниках вместе с железными наконечниками.

Обитатели городища Катылыг 5 использовали сложносоставные луки с костяными накладками. Обнаружены три концевые накладки одного размера $24 \times 1,8$ см (Садыков 2017: 24, рис. 3, 9–11). Поскольку упомянутые находки сделаны на поселении, ничего нельзя сказать о полном комплекте накладок. На имеющемся материале он не реконструируется.

Если рассматривать традицию использования костяных наконечников стрел в более широком хронологическом контексте, можно отметить, что черешковые наконечники были широко распространены в Туве в скифское время, но они были представлены абсолютно другой формой — треугольными в сечении «с опущенными ниже основания черешка жальцами» (Савинов 1969: 106).

В суннуское время традиция радикально меняется, и основные формы характеризуются втульчатыми стрелами и наконечниками с расщепленным насадом. Из этого правила имеются отдельные исключения. При описании впускного погребения кургана 1 могильника Урбюн 3 упоминаются «плоские черешковые» костяные наконечники в комплекте с втульчатым, с расщепленным насадом и позднескифским (Там же: 104). Три черешковых наконечника, форма которых несколько отличается от более поздних (рис. 3, 3–4), представлены в колчанном наборе погребения 2 могильника Терезин 1 в Центральной Туве (Леус, Бельский 2016: 97) наряду с наконечниками других типов.

Такая же ситуация характерна и для суннуских памятников Бурятии. На Иволгинском городище, например, из 90 найденных наконечников обнаружено только два черешковых (Давыдова 1995: 31).

В кокэльское время в Туве встречаются только черешковые костяные наконечники, причем хуннские традиции для этой категории материальной культуры не прослеживаются. Все данные находки подробнее рассмотрены ниже.

Позднее в древнетюркскую эпоху костяные наконечники используются крайне редко. В Туве нам известен только один такой экземпляр — в погребении с конем в могильнике Кокэль (кург. 23), где в колчане среди железных стрел встречен костяной (не роговой) черешковый наконечник (Вайнштейн 1966: 303).

Таким образом, ни в более ранних, чем кокэльская культура, ни в более поздних, чем она, памятниках традиция использования черешковых костяных наконечников стрел широко не представлена. В памятниках же кокэльской культуры основная масса стрел изготовлена из железа, а костяные наконечники представлены черешковыми стрелами, хотя можно отметить, что их набор не самая обязательная находка в кокэльских погребениях. В двух синхронных непо потревоженных захоронениях, выявленных на городище Катылыг 5, в погребальном инвентаре нет наконечников.

Можно допустить, что на поселении в большей степени представлены стрелы для охоты, а не для боя, и поэтому здесь преобладают костяные, а не железные

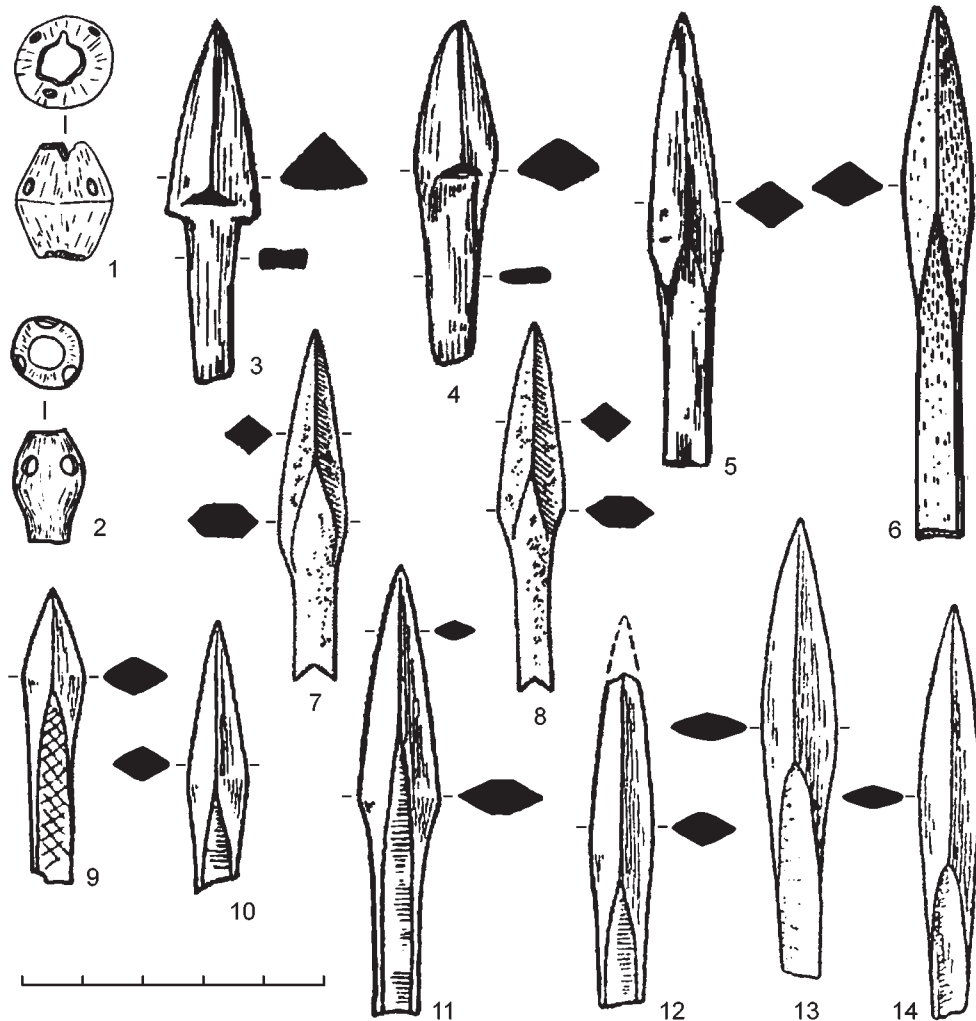


Рис. 3. Костяные «свистунки» (1, 2) и наконечники стрел:

1, 2 — городище Катлыгы 5; 3, 4 — Терезин 1 (по: Леус, Бельский 2016);
5, 6 — Чааты 1 (по: Кызласов 1979); 7, 8 — Усть-Хадынных 3 (по: Панкова 2003);
9–14 — Кокэль (по: Вайнштейн, Дьяконова 1966; Дьяконова 1970)

Fig. 3. Bone «whistlers» (1, 2) and arrowheads: 1, 2 — Katylyg 5;

3, 4 — Terezin 1 (after Леус, Бельский 2016);

5, 6 — Chaaty 1 (after Кызласов 1979); 7, 8 — Ust-Khadynnykh 3 (after Панкова 2003);

9–14 — Kokel (after Вайнштейн, Дьяконова 1966; Дьяконова 1970)

экземпляры. Но такому предположению противоречат находки костяных наконечников в кокэльских погребениях.

В могильнике Кокэль они (рис. 3, 9–14) «найлены в таких положениях, которые позволяют предположить, что они были причиной смерти погребенных <...> в колчанах костяные стрелы не найдены» (Вайнштейн 1970: 78). Единственный костяной наконечник из кокэльского могильника Сыын-Чурек (кург. 34) также обнаружен «между ребер» (Вайнштейн 1958: 225). Если в кокэльских памятниках и есть другие такие находки, то они не опубликованы.

В материалах могильника Чааты, датировка которого до сих пор дискуссионна, также встречены два черешковых костяных наконечника (рис. 3, 5–6), один из

которых (Чааты 1, кург. 13) стал причиной смерти похороненного (Кызласов 1979: 171), а второй (Чааты 1, кург. 1) также происходит не из колчана, а найден отдельно «у правого бедра» умершего (Там же: 161).

Таким образом, можно сделать вывод о том, что для кокэльской культуры традиция использования костяных наконечников нехарактерна. Все вышеперечисленные находки являются оружием врагов носителей этой культуры.

Кроме городища Катылыг 5 этими «врагами», возможно, оставлен кург. 21 могильника Усть-Хадынных 3, расположенный всего в 20 км от Кокэля, но уже в таежной зоне. При раскопках этого необычного кургана керамика не найдена, что нехарактерно для кокэльских погребальных памятников. Именно в данном кургане костяные черешковые наконечники (рис. 3, 7–8) встречены в колчанном наборе вместе с железной стрелой. Допускается «иная хозяйственная или даже этническая принадлежность погребенных в нем людей» (Панкова 2003: 105), и с этим доводом можно согласиться.

Заключение

Исходя из всего вышеизложенного, весьма вероятно предположение о том, что кроме общего территориального («по долинам и по взгорьям») и хронологического разделения кокэльской культуры для нее характерны и «территориально-вертикальные» различия. Памятники Усть-Хадынных 3 и Катылыг 5, где используются костяные наконечники, в отличие от всех остальных, находятся высоко в горах, в таежной зоне, где обитают косули и олени, из рога которых, по всей видимости, и вырезали наконечники.

Для захоронений кокэльской культуры высок процент погребенных с явными признаками насильственной смерти (Савинов 2010: 23–24). Это может быть связано не только с нашествиями с юга или севера, не только с вторжениями армий кочевых империй, но и с отношениями между племенами на территории нынешней Тувы, где в одной долине степь и тайгу могли одновременно заселять разные социумы.

Костяные наконечники стрел, быть может, не самый информативный и не самый типологически яркий источник, но для рассматриваемых периода и региона эта категория (или ее отсутствие) может оказаться значимой. Видимо, какие-то закономерности проявятся и при рассмотрении этой категории в более широком территориальном контексте.

Литература

Вайнштейн 1958 — *Вайнштейн С. И.* Некоторые итоги работ археологической экспедиции ТНИИЯЛИ в 1956–1957 гг. // Учен. зап. ТНИИЯЛИ. 1958. № 6. С. 217–237.

Вайнштейн 1966 — *Вайнштейн С. И.* Памятники второй половины I тысячелетия в Западной Туве // Поляков Л. П. (отв. ред.). Материалы по этнографии и археологии районов бассейна р. Хемчик. М.; Л.: Наука, 1966. С. 292–347 (Тр. ТКАЭЭ. Т. 2).

Вайнштейн 1970 — *Вайнштейн С. И.* Раскопки могильника Кокэль в 1962 г. (погребения казылганской и сын-чюрекской культур) // Поляков Л. П. (отв. ред.). Материалы по археологии и антропологии могильника Кокэль. М.; Л.: Наука, 1970. С. 7–79 (Тр. ТКАЭЭ. Т. 3).

Вайнштейн, Дьяконова 1966 — *Вайнштейн С. И., Дьяконова В. П.* Памятники в могильнике Кокэль конца I тыс. до н. э. — первых веков н. э. // Поляков Л. П. (отв. ред.). Материалы

по этнографии и археологии районов бассейна р. Хемчик. М.; Л.: Наука, 1966. С. 185–291 (Тр. ТКАЭЭ. Т. 2).

Давыдова 1995 — *Давыдова А. В.* Иволгинский археологический комплекс. Т. 1: Иволгинское городище. СПб.: Фонд «АзиатИКА», 1995. 97 с. + 188 табл. + вклейка (Археологические памятники сюнну. Вып. 1).

Дьяконова 1970 — *Дьяконова В. П.* Большие курганы-кладбища на могильнике Кокэль // Поляков Л. П. (отв. ред.). Материалы по археологии и антропологии могильника Кокэль. М.; Л.: Наука, 1970. С. 80–209 (Тр. ТКАЭЭ. Т. 3).

Кызласов 1979 — *Кызласов Л. Р.* Древняя Тува. М.: Изд-во МГУ, 1979. 208 с.

Леус, Бельский 2016 — *Леус П. М., Бельский С. В.* Терезин 1 — могильник эпохи хунну в Центральной Туве // АВ. 2016. Вып. 22. С. 93–107.

Николаев 2001 — *Николаев Н. Н.* Культура населения Тувы первой половины I тыс. н. э.: автореф. дис. ... канд. ист. наук. СПб.: ИИМК РАН, 2001. 26 с.

Панкова 2003 — *Панкова С. В.* Погребения середины I тыс. н. э. в Западной Туве // Древности Алтая. 2003. № 11. С. 92–106.

Савинов 1969 — *Савинов Д. Г.* Погребение с бронзовой бляхой в Центральной Туве // КСИА. 1969. Вып. 119. С. 104–108.

Савинов 2003 — *Савинов Д. Г.* Проблема хронологии кокэльской культуры в историческом контексте // Проблемы истории России. 2003. № 5. С. 49–59.

Савинов 2010 — *Савинов Д. Г.* История открытия и проблемы изучения памятников кокэльской культуры // Савинов Д. Г., Длужневская Г. В., Овчинникова Б. Б., Лазаревская Н. А. (ред.). Памятники кокэльской культуры Тувы: материалы и исследования. СПб.: ЭлекСис, 2010. С. 10–30.

Садыков 2017 — *Садыков Т. Р.* Следы бытовых и хозяйственных практик на городище Катылыг 5 в Центральной Туве // ИЛДТ. 2017. Т. 13, № 3. С. 19–29.

Садыков 2018a — *Садыков Т. Р.* Керамика городища Катылыг 5 и кокэльской археологической культуры // ИЛДТ. 2018. Т. 14, № 1. С. 70–86.

Садыков 2018b — *Садыков Т. Р.* «Сюнну-сяньбийское время» в Туве // Научное обозрение Саяно-Алтая. 2018. Т. 21. С. 95–106.

Худяков 1986 — *Худяков Ю. С.* Вооружение средневековых кочевников Южной Сибири и Центральной Азии. Новосибирск: Наука, 1986. 268 с.

BONE ARROWHEADS OF THE FIRST HALF OF THE I MILLENNIUM AD IN TUVA

T. R. SADYKOV

Keywords: *bone arrowheads, tanged bone arrowheads, Tuva, Katylyg 5 settlement, Kokel culture, Xiongnu, Xianbei.*

The paper is devoted to the arrowheads of the Kokel archaeological culture, which existed in the Xiongnu-Xianbei time on the territory of the present-day Tuva (Fig. 1). The author considers

the history of the study of the Kokel culture sites and analyzes the attempts to distinguish their chronological horizons and territorial variants. The publication introduces new materials: arrowheads from the cultural layer of the Katylyg 5 settlement, radiocarbon-dated to the second half of the III — the first half of the IV c. AD. This site, situated on the right bank of the Ulug-Khem (Yenisei) in the upper reaches of the Eerbek river, is the first of the Kokel culture settlements that has become an object of archaeological excavations. Worthy of note is the fact that bone arrowheads numerically dominate over those made of iron (Fig. 2), and the latter are represented by a very rare type. Two of fourteen bone arrowheads show a form that has never been found in Tuva before (Fig. 2, 13, 14). The method of manufacture of bone arrowheads which was in use in Tuva during the first half of the I millennium AD (Fig. 3, 7–14) has links with neither the previous (Scythian or Xiongnu) nor subsequent (Turkic) traditions. The bone arrowheads found in the Kokel burials are not burial goods. They came into the graves in the bodies of people who were probably killed by these arrows. It appears that in the period under discussion the territory of Tuva was inhabited by different groups of people, who occupied variable ecological niches. The tribes living in the steppe zone did not use bone arrowheads, differing in this respect from the inhabitants of taiga (Katylyg 5 and Ust-Khadynnykh 3 sites).