

Археологические вести

— 31 —



Издание основано в 1992 году

Редакционная коллегия:

О. И. Богуславский, В. С. Бочкарёв, С. А. Васильев, М. Ю. Вахтина, Ю. А. Виноградов, член-корреспондент РАН П. Г. Гайдуков, Т. С. Дорофеева (отв. секретарь), М. Т. Кашуба, А. В. Курбатов, В. А. Лапшин (главный редактор), академик РАН Н. А. Макаров, академик РАН В. И. Молодин, Н. И. Платонова, Н. Ю. Смирнов

Издательская группа:

А. В. Гилевич, Т. С. Дорофеева, В. Н. Кузнецова, Е. В. Новгородских, Е. Е. Носова, Т. А. Тарабардина

Археологические вести, Ин-т истории материальной культуры РАН. — **Вып. 31** / [Гл. ред. В. А. Лапшин]. — СПб., 2021. — 381 с.: ил.

Очередной номер журнала «Археологические вести» посвящен юбилею Наталии Вадимовны Хвощинской. В разделе «Наш юбиляр» собраны воспоминания друзей и коллег, библиография работ, а также фотографии разных лет. Часть «Городище и Новгород» содержит статьи, посвященные изучению Рюрикова городища и древнего Новгорода. В следующих разделах представлены работы по археологическим исследованиям древностей Восточной Европы и истории науки. Среди авторов журнала — исследователи из Новгорода, Пскова, Санкт-Петербурга, Москвы, Петрозаводска.

The current issue of the Yearbook “Archaeological News” is dedicated to the jubilee of Natalya Vadimovna Khvoshchinskaya. The section “The hero of the jubilee” unites reminiscences of her friends and colleagues, a bibliography of her published works and photographs of different years. The section “Gorodishche and Novgorod” comprises articles dealing with investigations of Ryurikovo Gorodishche (Rurik’s Hillfort) and ancient Novgorod. The next sections present archaeological studies of antiquities of East Europe and the history of science. Among the authors of the Yearbook there are researchers from Novgorod, Pskov, Saint Petersburg, Moscow and Petrozavodsk.

ISSN 1817-6976

Первая страница обложки — Рюриково городище. Большая круглая фибула IX–X вв. в стиле Борре (раскопки 1998 г.)

First page of cover — Ryurik Gorodishche. Large circular brooch of the 9th–10th century in Borre style (excavations in 1998)

Четвертая страница обложки — Наталия Хвощинская в Новгороде (2019 г.)

Fourth page of cover — Nataliya Khvoshchinskaya in Novgorod (2019)

© Институт истории материальной культуры РАН, 2021

© Коллектив авторов, 2021

© Российская академия наук, продолжающееся издание «Археологические вести», 1992 (год основания), 2021

Пломбы из Дрогичина и «дрогичинские» пломбы: новое в изучении средневековых свинцовых пломб Восточно-Центральной Европы

А. Е. Мусин¹

Аннотация. В статье обосновывается торгово-фискальный характер средневековых пломб. Впервые выделяются пломбы династии Пястов, знаки которых соответствуют польским брактеатам. Концентрация древнерусских и польских пломб на границе может указывать на двойную юрисдикцию региона. Развитие пломбирования в Европе рассматривается как трансфер византийской традиции.

Annotation. The article argues the commercial and fiscal nature of medieval small lead seals. For the first time, seal tags of the Piast dynasty are attested. Their symbols correlated with Polish Hohlpfennigs. The concentration of Rus' and Polish seals on the border may indicate its dual jurisdiction. The practice of European small lead seals is regarded as transfers of the Byzantine tradition.

Ключевые слова: средние века, Древняя Русь, Польша, «дрогичинские» пломбы, «пуговичные» брактеаты, торговля, культурный трансфер.

Keywords: Middle Ages, Early Rus', Poland, small lead seals of "Drochiczyn type", Hohlpfennigs, trade, cultural transfer.

DOI: 10.31600/1817-6976-2021-31-290-318

Юриково городище, изучению которого посвятили себя Наталья Вадимовна Хвоцинская и Евгений Николаевич Носов, иногда называют «сфрагистической сокровищницей» Древней Руси. Действительно, здесь найдено более 2000 средневековых актов печатей-моливдулов XI–XVI вв. Кроме этого, среди его древностей известны свинцовые пломбы меньших размеров, в силу привычки именуемые «дрогичинскими». Согласно многолетним подсчетам П. Г. Гайдукова, с Городища определенно происходит более чем 435 пломб и их заготовок. Не менее чем 733 находки могут быть связаны с Городищем предположительно (Gaydukov, 2019. P. 229–233, 322–327, № 136–185).

Много это или мало? Ни то, ни другое. Это обычно. Сравнимая концентрация пломб, превышающая сотню экземпляров, известна на рядовых

памятниках, чей политический статус и историческое значение несравнимы с Городищем. В Новгороде на компактно расположенных усадьбах Десятиных раскопов в 2008–2010 гг. было найдено свыше 400 пломб, более 220 экземпляров — на усадьбах «У» и «Ж» Троицкого раскопа, около 130 пломб в каждом из раскопов — Лукинском-II и на Большой Московской улице в 2012 и 2014 гг., более 100 экземпляров в раскопе на Троицкой улице, д. 16, в 2016–2017 гг. и на Знаменской улице, д. 15, в 2018 г. (Gaydukov, 2019. P. 222, 223, 224, 226, 315–316, 319, 320, 321, № 78–79, 84–87, 113, 114, 122; ср.: Tarabardina, 2019. P. 684, 685, 689, 691; Volkhonsky, Singh, 2019). Многолетние сборы пломб у городища Чермно, предполагаемого центра Червенской земли X–XIII вв., позволили выявить и опубликовать лишь 1085 экземпляров, хранящихся ныне в Региональном музее им. д-ра Януша Петера г. Томашув Любельский (Люблинское воеводство, Польша) (см.: Florkiewicz et al., 2020).

¹ Отдел славяно-финской археологии, ИИМК РАН; Дворцовая наб., д. 18, г. Санкт-Петербург, 191186, Россия.

Итак, княжеская резиденция, центр власти огромной территории, по интенсивности использования пломб оказывается близка к обычной городской усадьбе. Однако именно эта «обычность» Городища, отличающаяся от его необычной административно-политической активности, отразившейся в находках актовых печатей, помогает ответить на вопрос: для чего служили средневековые свинцовые пломбы Восточно-Центральной Европы?

Наука пыталась открыть для себя пломбы «дрогичинского типа» неоднократно, но каждый раз отступала в недоумении перед загадками этих «маленьких сфрагистических сфинксов» (“mały sfinks sfragistyczny”; ср.: *Bolsunowski*, 1902. S. 54), ограничиваясь набором общих фраз или ученых предрассудков. Возникавшие в историографии гипотезы воспринимались как безусловные загадки свинцовых загадок. Чем свежее была гипотеза, тем охотнее ей отводили престижное место в публикациях, не затрудняясь ее критическим разбором и не обращая внимания на противоречия как уже имеющемуся сфрагистическому материалу, так и новым открытиям.

Однако новое — не всегда лучшее, особенно в случаях, когда старое уже содержит все, что стоит принимать во внимание при изучении пломб, называемых «дрогичинскими». Лишь избирательность историографии, ищущей в истории науки подтверждение собственной предубежденности, не позволяла до сих пор по достоинству оценить верифицируемые итоги изучения средневековых пломб, сформулированные еще в 1890-е гг.

Известно, что «первое открытие» пломб принадлежит К. Тышкевичу, который летом 1864 г. собрал на берегах р. Буг в Дрогичине или купил у местных жителей около 60 свинцовых пломб с выпуклыми изображениями и связал их с языческой религией или делопроизводством ятвягов (*Тышкевич*, 1865). Однако уже тогда чешский писатель и популяризатор науки К. Зап, как можно предположить, через Московское археологическое общество познакомился с изображениями пломб. Усмотрев сходство знаков на них с польскими и чешскими гербами и строительными метками западноевропейских мастеров, он предположил, что это были таможенные печати, свидетельствующие о торговых путях по Западному Бугу и Неману (*Б. и.*, 1865. С. 123).

Благодаря тому, что К. Тышкевич был иностранным членом Общества антикваров Лондона,

находки стали известны в Англии. О пломбах на заседании общества в ноябре 1865 г. сообщил его член А. Вей. Очевидно, во время презентации археолог-любитель Ч. Роач-Смит сравнил пломбы из Дрогичина с массивными свинцовыми пластинами-печатами римского времени подпрямоугольной формы, найденными в Британии. Эти печати со знаками когорт и легионов прикреплялись к перевозимым в империи товарам (*Sharp*, 1865. S. 694; ср.: *Roach-Smith*, 1868; см. также: *Abramowicz*, 1974. S. 120–122; ср.: *Kolendo*, 1994). Именно в этот момент возникло первое основание для интерпретации пломб *per analogiam*.

В России мнение о связи пломб и знаков на них с собственностью, производством и обменом впервые высказал А. А. Котляревский, сравнив изображения с гончарными клеймами (*Котляревский*, 1865). Его поддержали П. С. Ефименко и Е. Т. Соловьев, обратившие внимание на правовой характер подобных знаков, известных восточноевропейской этнографии (*Ефименко*, 1874. С. 56, 165; *Соловьев*, 1885. С. 78). Иногда встречающееся мнение, что П. С. Ефименко допускал связь свинцовых пломб с денежным обращением и меховыми деньгами, не находит подтверждения в тексте его исследования, где он лишь рассматривал возможность происхождения поздних денежных знаков от ранних торговых клейм (*Ефименко*, 1874. С. 165).

Таким образом, уже в 1860–1880-е гг., то есть в момент «первого открытия» пломб, было высказано общее мнение об их связи с правом собственности и товарно-производственными отношениями. Обоснованность этого мнения не смог поколебать скептицизм нумизмата и старшего члена ИАК В. Тизенгаузена, стремившегося подчеркнуть разницу в размерах и весе римских пластин и дрогичинских пломб и отмечавшего строгий юридический статус знаков на пластинах, известный из римского права (см. об этом: *Авенариус*, 1890. С. 15).

«Вторично» пломбы Дрогичина были открыты Н. П. Авенариусом (ср.: *Авенариус*, 1893. С. 281), который, переехав из Варшавы в Белосток, уже в 1887–1888 гг. стал исследовать Дрогичин и его окрестности. В процессе разведок он сумел собрать более 900 пломб, 700 из которых были переданы в ИАК и оттуда поступили в Российский исторический музей в Москве (*Авенариус*, 1890. С. 13). Вызванный его сборами интерес к пломбам способствовал их массовому поступлению в собрания киевских коллекционеров.

Н. П. Авенариус не только обратил внимание на археологический контекст и топографию находок пломб и начал изучать пломбы *de visu*, не доверяясь опубликованным рисункам (Авенариус, 1893. С. 10), но и первым выдвинул гипотезу об их древнерусском происхождении на основании изображенных на них славянских букв. В то же время он обратил внимание, не придав, впрочем, этому должного значения, что кроме букв здесь встречаются фигуры, в целом нехарактерные для знаковых систем Восточной Европы: кресты с точками, рука (*dextra Dei?*), рука с мечом, голова в шапке, птицы и четвероногие животные. Исследователь датировал пломбы «русско-литовским периодом» XII–XIV вв., когда древнерусский язык был «государственным» и «русские правительственные знаки» еще не были заменены латинскими или польскими (Авенариус, 1890. С. 13–18, табл. III, 1–32). Лишь позднее, не без влияния консерватизма новой эпохи, он признал все пломбы «местными дрогичинскими русскими православными» (Авенариус, 1893. С. 286).

Впрочем, это не единственное мнение, которое Н. П. Авенариус изменил в процессе изучения пломб. Другое суждение касалось их назначения. Так, в письме Д. И. Самоквасову около 1887 г. он писал: «Относительно свинцовых оттисков мне пришлось переменить прежнее мое мнение. На многих из них я нашел признаки, что они состоят из двух стиснутых половинок, и прихожу к заключению, что это были пломбы» (Археология, история..., 2007. С. 45–46). Исследователь никогда не высказывал своей отвергнутой гипотезы открыто, однако на основе косвенных данных его мнение легко реконструируется.

Так, Н. П. Авенариус писал, что сначала он не заметил отверстий в пломбах, однако позднее понял, что дрогичинские находки — несомненно, печати, пломбы или клейма, имевшие отверстия, куда помещались концы шнурка (Авенариус, 1890. С. 14). Они могли привешиваться к таможенным ярлыкам, товарам или документам и служить печатями учреждений и частных лиц. Позднее, продолжая признавать эти предметы пломбами, он воздержался от утверждения, были ли они таможенными или товарными, поскольку письменные источники о торговле и пломбах в Дрогичине и на Волыни не сообщали. Н. П. Авенариус полагал, что его находки не были таможенными, товарными или фабричными пломбами «в современном смысле слова», однако «торговля пушным

товаром» могла найти свое отражение в феномене пломб (Авенариус, 1893. С. 286). Использование его осторожного мнения для апологии однозначной связи пломб с запечатыванием « меховых денег » и отрицания их торгового или таможенного характера (ср.: Гулецкий, Дорошкевич, 2018а. С. 145; 2018б) является примером потребительского отношения к историографии.

Итак, похоже, что Н. П. Авенариус сначала считал пломбы цельнолитыми. В то же время он сравнивал знаки на них с изображениями на европейских монетах и предполагал, что неизвестные монеты волынских и галицких князей отразились в «дрогичинских пластинках». Скорее всего, первоначальная гипотеза исследователя заключалась в том, что «пластинки» были ни чем иным, как монетами Галицко-Волынского княжества.

Любительское коллекционирование как в XIX в., так и сегодня, способно порождать самые неожиданные предположения. Среди киевских коллекционеров, в руках которых оказались дрогичинские пломбы, был Н. А. Леопардов. Он считал Дрогичин «древним городом» и изначально был уверен, что изображения на пломбах были символами первых христиан, ушедших во время гонений в III в. из Рима в «дрогичинские катакомбы», или славян-христиан, лютичей и тиверцев, переселившихся на берега Буга с берегов Дуная (Леопардов, 1890а; 1890г; 1891б. С. 29). Н. А. Леопардов не боялся менять свои взгляды, оставаясь верным лишь славянскому патриотизму и анти-норманизму. Позднее он выказал себя сторонником торгово-таможенной гипотезы, считая некоторые буквы на пломбах греческими (Леопардов, 1890б; 1890в), и *per analogiam* признал их печатями коммерциариев, «царевых мужей» византийско-русских договоров, которыми византийские чиновники запечатывали купленные русами ткани. В Дрогичине пломбы отделялись от товаров, поскольку здесь брался налог в пользу киевского князя (Леопардов, 1891а; 1891б; 1891в).

Одновременно торгово-таможенная гипотеза получила развитие и в ином направлении — западноевропейском. И. В. Лучицкий выделил на пломбах три символические системы: геометрические линии, фигуры (лицо, рука, птица, зверь) и буквы (как славянские, так и латинские) и сравнил их с европейскими метками юридического характера (Merke, Hausmarke, Hofmarke; ср.: Michelsen, 1853; Homeyer, 1890; Рыбина, 1981). Он рассматривал их как знаки владельцев товаров из Торуня и

Данцига, о торговле которых с Восточной Европой было хорошо известно из ганзейских документов. Исследователь признавал гипотезу английских коллег о торговом назначении пломб единственно верной. Их концентрация в Дрогичине могла объясняться тем, что здесь происходила смена водного транспорта на местный сухопутный, и европейские пломбы теряли свое значение и откреплялись от товаров в связи с таможенными процедурами (Луцицкий, 1892). Возражения со стороны сторонников «славянофильской теории» происхождения пломб сводились к соображениям хронологического характера: европейские торговые пломбы могли появиться в Дрогичине лишь в позднее средневековье (Леонардов, 1891в. С. 20), поскольку «нельзя же предположить, что Дрогичин опередил всю Европу в употреблении свинцовых имущественных знаков» (Авенариус, 1897. С. 327).

В данном случае возможная интерпретация восточноевропейских пломб *per analogiam* с западноевропейскими позднесредневековыми пломбами, уже известными исследователям, и товарными пломбами XIX в. столкнулась с предубеждением культурно-хронологического характера. Это предубеждение кажется парадоксальным: восточнославянское происхождение пломб, удовлетворявшее патриотические чувства, одновременно исключало славяно-русский временной приоритет перед западноевропейскими экономическими достижениями.

Дискуссия 1893 г. на IX Археологическом съезде в Вильнюсе, несправедливо оцененная в историографии как «малопродуктивная» (см.: Перхавко, 1996. С. 214), закрепила основные гипотезы о назначении пломб и интерпретации их изображений: византийские истоки, восточноевропейское развитие, торговое значение, правовые знаки и их центральноевропейские аналогии. В. Г. Васильевский согласился признать пломбы аналогами печатей византийских таможенных чиновников. В. И. Сизов, С. П. Писарев и Н. И. Петров сравнили символы на пломбах с семейными тамгами, характерными для кустарных промыслов, и бортными знаками. З. Люба-Родзинский и И. А. Линиченко видели в знаках на пломбах гербы рутенской или польской шляхты, в силу чего И. Спрогис считал их судебными печатями. Концентрация находок пломб в Дрогичине оценивалась как остатки архива, в связи с чем допускалось, что сами пломбы могли служить в том числе

вислыми печатями к документам (см.: Протокол, 1893; Смородский, 1893; Brensztein, 1893; Сморожев, 1894; Stieda, 1894; Тр. IX АС..., 1897. С. 62; Авенариус, 1897).

Последнее десятилетие XIX в. и весь XX в. были отмечены либо развитием этих гипотез, либо их различными комбинациями, либо шокирующим отказом от них. Многочисленные труды К. В. Болсуновского, более известного как публикатора самой обширной до недавнего времени сводки находок (Болсуновский, 1894; ср.: Orlov, 2019), отличались системностью подхода, но не его новизной (Bołsunowski, 1891; 1895; 1896; 1897; 1902; 1903; 1904; см. также: Ершевский, 1993). В своих статьях он уделил особое внимание классификации и интерпретации знаков на пломбах, выделив сначала семь, а потом 10 категорий пломб на основе сочетания изображений на обеих сторонах (Bołsunowski, 1891. S. 148, 151; Болсуновский, 1894. С. L). Согласно его первоначальной гипотезе, эти знаки могли быть родовыми или же иметь корпоративный характер. Если его намерение изучить представленные на пломбах знаки Рюриковичей так и не осуществилось (ср.: Болсуновский, 1899–1914), то аналогии изображениям на пломбах, выявленные в польской геральдике, заслуживают внимания. Пломбы с такими знаками он считал памятниками польской сфрагистики (см.: Bołsunowski, 1895. S. 371). Помимо изображений латинских букв, крестов разных форм и животных, близких к европейским нумизматическим типам XI–XIII вв., выявленных им на пломбах, он указал конкретные параллели дрогичинским знакам в культуре Польши и Речи Посполитой: геральдические орлы Пястов и Ягеллонов, городские гербы Силезии и Великопольши и родовые гербы польской и русинской шляхты (ср.: Bołsunowski, 1895; ср.: Bołsunowski, 1896; 1897). Заметим, что к такого рода аналогиям склонялись не только З. Люба-Родзинский и И. А. Линиченко, но и К. Тышкевич на начальном этапе своего знакомства с пломбами, еще до того, как приписать их ятвягам (Tyszkiewicz, 1868. S. 124–125).

К сожалению, наблюдения К. В. Болсуновского о связи изображений на пломбах с польскими знаковыми системами не получили ни оценки, ни развития, в том числе и потому, что коллекционер сам от них отказался. Предпосылки для такого отказа существовали изначально. Неверно было бы полагать, что К. В. Болсуновский искал объяснение пломбам «в сфере экономических

отношений» и считал их таможенными (ср.: Лихачев, 1930. С. 62). Признавая теорию о торговом назначении пломб лишь «правдоподобной», он считал, что собственно товарные пломбы составляли только часть дрогичинской коллекции, и рассматривал их в качестве «прототипов» современных ему торговых и таможенных штемпелей, использовавшихся в эпоху, когда принципиальной разницы между печатями, штемпелями, клеймами и знаками собственности еще не существовало (Болсуновский, 1894. С. VIII, XXII).

Не позднее 1899 г. он сформировал свое окончательное мнение о происхождении и различных функциях пломб, в результате чего использование термина «пломба» стало лишь данью традиции, а сами пломбы превратились в «оловянки», или «оловянные пластины». Некогда К. В. Болсуновский писал о неустанной обязанности исследователя быть на страже собственного воображения, чтобы по причине внешних аналогий не увидеть в знаках иероглифы и символы, которыми они в принципе быть не могли (Bołsunowski, 1891. S. 181). Однако воображение было неудержимо и подвигло его интерпретировать и классифицировать пломбы не на основе «внешней» формы знаков, а на основе их «внутреннего» смысла (Bołsunowski, 1902. S. 56). Известно, что вторая часть его публикации о дрогичинских пломбах так и не появилась в России, зато увидела свет в Польше (Bołsunowski, 1902; 1903; 1904). Российские исследователи, конечно, знали о ней, но не дали ей соответствующей оценки (см.: Лихачев, 1930. С. 62; об эволюции взглядов К. В. Болсуновского см.: Pawlata, 2010; Piotrowski, 2017). Это помогло сохранить авторитет коллекционера в российской науке.

И все же коллекционер победил исследователя. К. В. Болсуновский в своей интерпретации пломб вернулся к невероятным мнениям К. Тышкевича и Н. А. Леопардова. Разочаровавшись в возможностях интерпретации пломб на основе славянской и византийской палеографии и сфрагистики (ср.: Bołsunowski, 1902. S. 55, 58, 62–66), он обратился к эзотерической символике как способу раскрытия их предназначения. Теперь он видел на них цифры и символы, а не польские гербы, тогда как сами пломбы в его представлении перестали принадлежать к славяно-русской культуре.

Появление «оловянных пластинок» в Дрогичине К. В. Болсуновский связал с деятельностью ордена Добжинских братьев и признал их

феноменом «региональной сфрагистики», хотя собственно печатями в его глазах «оловянки» уже не являлись (Bołsunowski, 1900. S. 108–109; такая эволюция свершилась не без влияния трудов А. Форжэ, опубликовавшего коллекцию религиозных, светских и цеховых знаков, собранных в схожем контексте — при расчистке дна р. Сена в Париже; см.: Forgeais, 1862–1866). Этот малоизвестный рыцарский орден кратковременно существовал на польских землях по приглашению князя Конрада Мазовецкого и между 1237 и концом 1240-х гг. имел резиденцию в Дрогичине (см.: Jusupović, 2006).

Прежде всего, для К. В. Болсуновского «оловянки» стали «христианскими лечебными пломбами», изображения на которых могли иметь «научно-врачебное» и «алхимическо-медицинское» значения, а буквы обозначали химические элементы и минералы. Сами «оловянки» служили амулетами, защищающими от болезней, злых духов и возвращения к языческим верованиям, ярлыками для лекарств, рецептами для изготовления и приема медикаментов и источниками (sic!) для составления врачебных и алхимических трактатов. Наконец, знаки на пломбах могли иметь «астрологическое» значение, связанное с литовским дохристианским способом отсчета времени или православным Типиконом, служить для записей фаз Луны и составления календарей и гороскопов, как персональных, так и общественных, и быть подспорьем в написании астрономических и астрологических сочинений (Bołsunowski, 1902. S. 67–72; 1903. S. 101, 108, 109; ср.: Болсуновский, 1899; Bołsunowski, 1900). Как и наши предшественники, оставим эти гипотезы без комментариев...

Если «интерес к пломбам как-то заглох» после публикаций К. В. Болсуновского (ср.: Лихачев, 1930. С. 61), то это было связано с их содержанием. В то же время в российской науке XX в. сложилось два основных направления их функциональной интерпретации. Н. П. Лихачев рассматривал пломбы как памятники сфрагистики, связанные по преимуществу с актовым и публичным, а не таможенным или частным делопроизводством, хотя и не отрицал возможность их торгово-производственного характера. Он подчеркивал геральдический характер знаков на пломбах и был уверен в адаптации этой древнерусской знаковой системы польскими родовыми гербами позднего средневековья (Лихачев, 1930. С. 66, 216; ср. мнение В. К. Трутовского, считавшего пломбы

печатами частных лиц преимущественно для документов частного характера, см.: *Трутовский*, 1926). Практически одновременно Б. А. Рыбаков, признавая за пломбами таможенно-торговый характер, считал, что они несут на себе знаки княжеского хозяйства, хотя и не исключал, что часть знаков могла быть связана с патриархальным ремеслом (*Рыбаков*, 1940. С. 244–245; 1948. С. 470).

Эти два подхода остаются господствующими и сегодня, несмотря на попытку «третьего открытия» пломб, вызванную не критическим введением в научный оборот сообщения арабского автора XII в. Абу Хамида аль-Гарнати об использовании «черного свинца» с «изображением царя» (ср. альтернативное прочтение В. Ф. Минорского — «знаком царства», то есть символом власти) для запечатывания и утверждения восточноевропейских средств платежа, представленных шкурами животных, некогда имевших ценный мех. Нельзя сказать, что эта информация не была известна исследователям еще в XIX в., но в начале 1950-х гг. оживление археологического исследования Дрогичина (*Musianowicz*, 1955; 1957) и появление польского, испанского и чешского переводов сочинения аль-Гарнати (*Lewicki*, 1951–1952; 1956; *Dubler*, 1953; *Hrbek*, 1954; 1955) позволили зародиться гипотезе об исключительной связи пломб с кожаномеховыми деньгами и безмонетным периодом в экономике Восточной Европы. В России, не без влияния Т. Левицкого и его «предварительной заметки», а именно так исследователь назвал публикацию своей гипотезы о связи пломб «дрогичинского типа» с повествованием аль-Гарнати, главным проводником этой идеи стал А. Л. Монгайт (*Монгайт*, 1959; 1961. С. 318–321, 323–324), хотя незадолго до этого исследователь еще был уверен в торговом назначении пломб (*Монгайт*, 1955. С. 159–162).

Несмотря на существование дополняющих друг друга русских переводов аль-Гарнати (переводы Ю. А. Анциса и В. Ф. Минорского, использованные А. Л. Монгайтом и В. Л. Яниным; ср.: *Большаков*, *Монгайт*, 1971. С. 35–36; *Восточные источники*, 2009. С. 137–145), для объективной оценки его известия необходимо принимать в расчет нарративную стратегию арабского автора, описывавшего преимущественно явления местной жизни, вызвавшие его удивление, тогда как другие формы платежных средств и товарооборота не привлекли его внимания. Продолжают оставаться актуальными проблемы полисемантичности текста,

датировки произведения и даже источника информации, в том числе и вопрос о современности этого известия путешествию аль-Гарнати в Восточную Европу (*Malarczyk*, 2019), основания для которых были высказаны достаточно давно (*Ковалевский*, 1956. С. 44; ср. уверенность в адекватности и современности информации в: *Adamczyk*, 2004. С. 69–70). В целом сведения аль-Гарнати вызывают больше вопросов, нежели предлагают ответов (ср.: *Алфьоров*, 2011. С. 193).

Гипотеза о приоритетной, если не исключительной, связи пломб с денежным обращением произвела сильное впечатление на исследователей (см.: *Kiersnowski*, 1960. С. 442–447; *Ершевский*, 1989; *Adamczyk*, 2004. С. 31–68), допускавших существование своеобразной системы «кредитных билетов» на основе кожаных денег с соответствующими банковскими процентами (*Белецкий*, *Посвятенко*, 1994). Однако перспективы такого подхода были сполна охарактеризованы В. Л. Яниным. Написав, что благодаря сообщению аль-Гарнати удалось «окончательно разрешить вопрос о загадочном назначении так называемых пломб дрогичинского типа» как имевших отношение к денежному обращению, исследователь не поставил точки. Он продолжал: «сообщение Абу-Хамида ни в коей мере не позволяет признать за описанным им обычаем всеобщее значение для всей территории Руси», это была лишь одна из временных форм безмонетного обращения наряду с ремесленными товаро-деньгами и деньгами-мехами, имевшими ограниченный характер, что подтверждается отнюдь не повсеместным распространением пломб (*Янин*, 1969. С. 323; ср.: *Янин*, 1956. С. 187). Существующие случаи привлечения взглядов В. Л. Янина для «доказательства» полного господства кожаномеховых денег и «нумизматического значения» пломб должны быть оценены как некорректные.

Для В. Л. Янина было характерно мнение о существовании различных функций пломб, от обслуживания товарно-денежного обращения в безмонетный период до удостоверения документов, однако представление о том, что значительная их часть служила актовыми печатами, как кажется, было приоритетным (см.: *Янин*, 1970. С. 11, 150–153). Этот приоритет был унаследован Б. Д. Ершевским, развивавшим гипотезу о существовании пломб-печатей, которые могли скреплять, в том числе, и частную переписку (*Ершевский*, 1978а; 1978б). Сегодня эти подходы

находят развитие в экстравагантных утверждениях, что часть пломб могла использоваться для запечатывания берестяных грамот, на которых пылкое око исследователя способно разглядеть отверстия для продевания шнурка (Олейников, 2018).

Гипотеза торгового назначения пломб была кодифицирована трудами В. Б. Перхавко (Перхавко, 1996), которые стали главным источником знания о них для целого поколения заинтересованных лиц. Так продолжалось вплоть до «четвертого открытия» пломб, когда легальное и нелегальное использование металлодетекторов для поиска древностей в 2000-е гг. привело к стремительному расширению географии находок, взрывообразному росту их количества в частных руках, увеличению числа известных типов и актуализации старых гипотез. Пломбы зачастую становились достоянием коллекционеров, которые до этого собирали монеты и которым было жаль расставаться со старым увлечением. Это привело к тому, что пломба была усвоена «нумизматическая роль» в безмонетном обращении, пломбированию окончательно придан «кредитный характер», а сведениям аль-Гарнати — абсолютное значение. Новая жизнь старой гипотезы сопровождалась произвольной атрибуцией пломб конкретным князьям, зачастую построенной на внешних ассоциациях или зависящей от места обнаружения пломбы, а также построением волюнтаристских хронологий. В этих гипотезах Ярослав Мудрый проводит денежную реформу и учреждает пломбы, Любечский съезд в 1096 г. принимает решение о «праве региональной эмиссии» кожаномеховых денег, а изображения святых, которые якобы во множестве появляются на пломбах после 1130-х гг., превращаются в «портреты царя», которые аль-Гарнати видел на связках звериных шкур (см. повторяющие друг друга спекуляции в: Жуков, 2016а; 2016б; Гулецкий, 2016; 2018; Гулецкий, Дорошкевич, 2018а; 2018б; 2018в).

Если последствия нелегального использования металлодетекторов описаны выше, то их применение при археологических раскопках, обусловившее новый уровень полевой фиксации находок, позволило поставить точку в дискуссии о хронологии пломб и существенно уточнить социо-культурный контекст их использования. Появление местных свинцовых пломб в Восточной Европе надежно датируется последним десятилетием XI в. (ср.: Tarabardina, 2019), а финальный этап их существования позволяет расстаться

с предубеждением об исчезновении такой практики в результате монгольского нашествия конца 1230 — начала 1240-х гг. Находки небольших по размерам пломб с надписями «КНЯ-ЗЯВЕ-ЛИКО-ГО/ПЕЧАТЬ» или литерами «С»/«Ф» в слоях конца XIII — XIV в. в Москве, Вязьме и Новгороде (Векслер, Зайцев, 2000; Зайцев, 2004; Векслер, Петухов, 2012. С. 69–73; 2015. С. 386, 387, 401, 402, 405–407, 412, 453; Волков, 2017. С. 117–119; Гайдюков и др., 2020. С. 25; см. также: Gaydukov, 2019. P. 228, 247, 254–256, № 122, 327, 423–434) свидетельствуют, что восточноевропейская экономика продолжала развиваться и во второй половине XIII — XIV в., сохранив, пусть и в модифицированном виде, традиционные способы удостоверения хозяйственных отношений. Нельзя, впрочем, не отметить стремление к монополизации фискального контроля в руках администрации московских князей, выраженное в унификации сфрагистических типов, что, в конечном счете, привело к упадку и деградации пломб как удостоверительного инструмента.

В то же время общие наблюдения за развитием социально-экономических отношений и монетного дела на землях Украины в конце XIII — XIV в., как и выявление на пломбах символов, несвойственных древнерусской княжеской символике домонгольского времени, побудили ряд исследователей распространить хронологию активного использования свинцовых пломб в Восточно-Центральной Европе на XIV в. (см.: Алфьоров, 2011. С. 194, 197; Козубовский, 2015. С. 36).

Критический анализ предшествующей историографии, имеющиеся противоречия в современном знании о пломбах «дрогичинского типа», существенное уточнение их хронологии и вероятность присутствия на пломбах европейской символики позволяют заново задаться вопросом о предназначении средневековых свинцовых пломб Восточно-Центральной Европы и о культурной принадлежности характерной группы находок из Дрогичина и Чермно-Червеня.

Знаково-символическая система пломб из Дрогичина уже привлекала внимание исследователей своей исключительностью. Было установлено, что известные здесь знаки Рюриковичей имеют локальный и близкородственный характер и практически не встречаются среди княжеских тамг, известных в других землях Древней Руси. Это делает обоснованным предположение, что владельцы этих знаков принадлежали не просто

к одним и тем же ветвям династии Рюриковичей, но были представителями одних и тех же семей и занимали княжеские столы по преимуществу вблизи бассейна р. Буг в Волынской и Галицкой землях (Белецкий, 1999). Известно также, что среди дрогичинских пломб встречается значительное количество экземпляров с изображениями определенно «нерусского», по определению Н. П. Лихачева, происхождения, в том числе с латинскими буквами и европейскими и прибалтийскими символами, и «выяснение их происхождения могло бы сказать нам многое» (ср.: Лихачев, 1930. С. 73–74, 80; ср.: Козубовский, 2015. С. 36, со ссылкой на: Болсуновский, 1894. Табл. XVII, 786, 787, 788; XVIII, 823, 830, 837, 839; IV, 115, 163; XIX, 899). Одновременно среди исследователей, убежденных в исключительно древнерусском происхождении пломб, господствует мнение об отличии дрогичинских знаков от знаковых систем династии Пястов, что, впрочем, сопровождается в их трудах хронологической и иконографической эклектикой при выборе восточноевропейских аналогий (см.: Pawlata, 2016).

Выход из такой исследовательской ситуации должен быть найден в сравнительном анализе изображений на пломбах из Дрогичина с количественно сопоставимым и синхронным массовым материалом, который бы системно отображал знаково-символическую систему соседних территорий. Корпус таких памятников существует. Это «пуговичные» брактеаты (*brakteaty guziczkowe*, *Hohlpfennigs*), представленные небольшими по размерам (около 14–18 мм) и весу (около 0,1–0,3 г) экземплярами с выпуклыми изображением и валиком и вогнутым фоном, имевшими обращение в Польше Пястов в середине XIII — первой половине XIV в. В настоящее время, по подсчетам Б. Пашкевича, для исследования доступно около 18 000 монет.

Появление легких битых брактеатов с изображениями, поражающими своим разнообразием, было связано с экономическим феноменом *renovatio monetae*, предполагавшим изъятие из обращения прежних эмиссией и принудительный обмен старых монет на новые в пропорции 4 : 3. Периодичность таких изъятий является предметом дискуссии. Считается, что это могло совершаться раз в три года или даже чаще — ежегодно или каждые полгода, или же вообще, в силу очевидных организационных сложностей, происходило нерегулярно (Копицкий, 1997. С. 24). В Польше

такая практика известна со времени правления князя Мешко III Старого (1173–1177, 1199–1202 гг.) (см. одну из последних работ: *Suchodolski*, 2019), однако лишь в середине XIII в. развитие монетного дела привело к появлению «пуговичных» брактеатов (см.: *Paszkiwicz*, 1994; 2004; *Kopicki*, 1997; ср. брактеаты с территории Пруссии: *Paszkiwicz*, 2009a).

Экономический кризис, торговая революция и революция цен приводили к сосредоточению эмиссий в руках, прежде всего, княжеской администрации (ср.: *Paszkiwicz*, 1998), хотя исследователи допускают существование и иных эмитентов. Это вызывало обесценивание брактеатов, уменьшение их размеров и увеличение количества используемых знаков и символов при одновременной схематизации легкоузнаваемых образов власти. Такое иконографическое разнообразие до сих пор не позволяло создать единый каталог² и классификацию всех имеющихся изображений (ср.: *Garbaczewski*, 2007. С. 2–8), однако наиболее представительные и хорошо опубликованные клады второй половины XIII — начала XIV в. из Веленя, Бжегов, Сарбска, Радзанова, Пшиленка и Любоми дают в целом репрезентативную картину присущей брактеатам знаково-символической системы (см. о кладах: *Beyer*, 1876; *Dannenberg*, 1885; *Gutowski*, 1917; 1937; *Reyman*, 1972; *Jędrysek-Migdałska*, 1976; *Kopicki*, 1997. С. 55–81; *Paszkiwicz*, 2009b; *Milejski i in.*, 2017a; 2017b). В настоящее время исследователи выделяют следующие группы изображений на брактеатах: монограммы и инициалы, человеческие фигуры и их элементы, светские и религиозные символы и предметы, здания, растения и растительные мотивы, животные, в том числе птицы, хищные звери и связанные с ними мотивы, а также прочие фигуры — точки, их комбинации, круги, звезды, полумесяцы, стрелы, кресты разнообразных форм и др.

Символы и знаки на известных «пуговичных» брактеатах обретают практически полное соответствие на некоторых сериях пломб из Дрогичина и Чермно. Прежде всего речь идет об орнитоморфных образах, происхождение которых уже

² Последний исследовательский проект на эту тему в Польше “Corpus polskich brakteatów guziczkowych (połowa XIII — początek XV wieku)” (NCN, Opus 8, nr DEC-2014/15/B/HS3/02196, 2015–2018) предпринят Институтом археологии Университета г. Вроцлав под руководством профессора Б. Пашкевича.

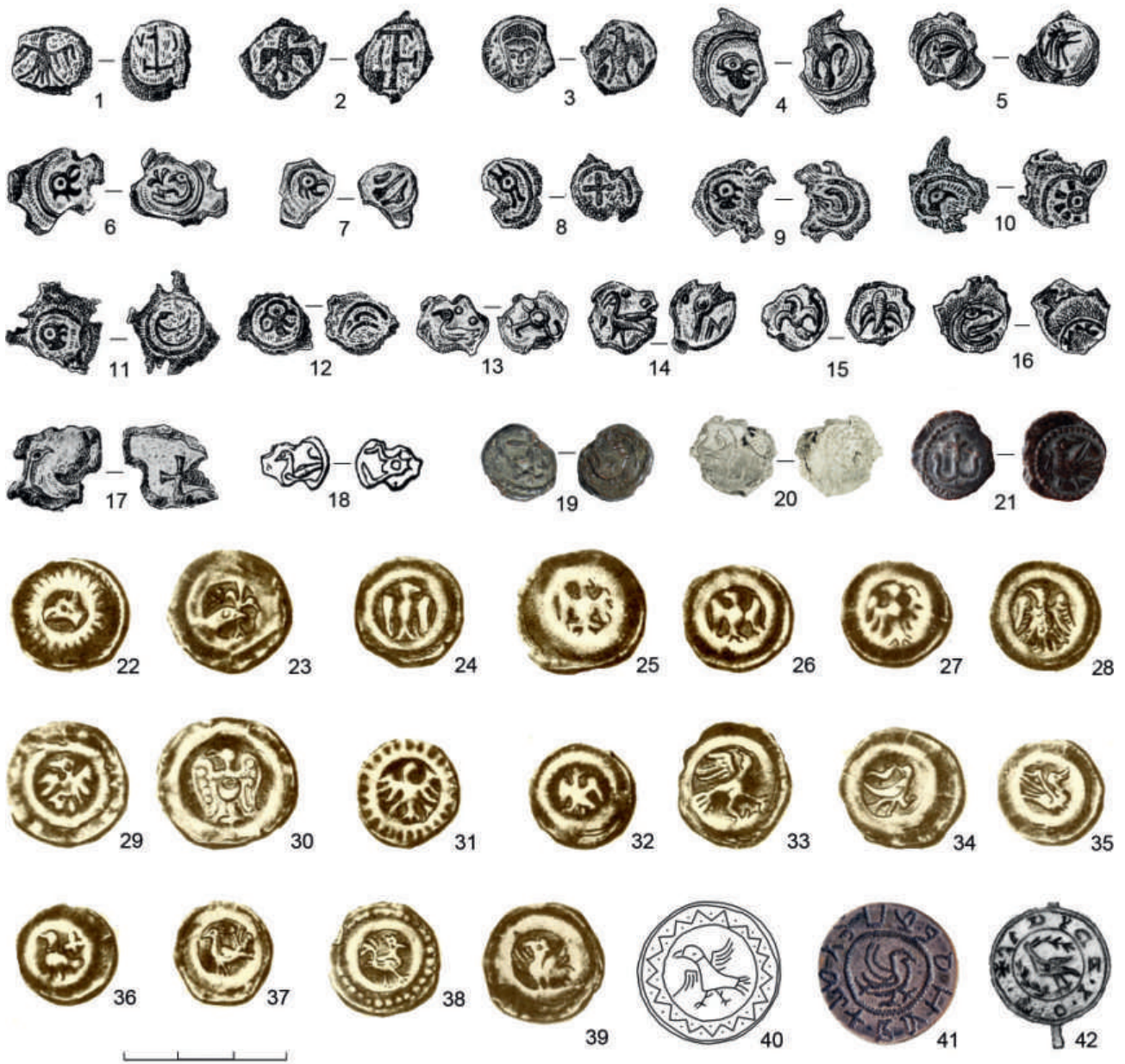


Рис. 1. Орнитоморфные изображения на свинцовых пломбах, «пуговичных» брактеатах и перстнях, XIII–XIV вв.: 1–18 — Дрогичин, Польша (Болсуновский, 1894. Табл. XVIII, 837, 838; XVII, 781; V, 174, 176, 178–183; XIX, 895, 896, 897; XVIII, 835, 836; IV, 165; Авенариус, 1890. С. 13); 19–20 — Чермно, Польша (Florkiewicz et al., 2020. № II.9, МТ/1410/2/А; NN.264, МТ/1912/130/А); 21 — Зеленча, Украина, фото Р. Мыська; 22–39 — Веленьский клад, Польша (Beyer, 1876. Tab. IV, 132, 135–150, 158); 40 — Тустань, Украина, рисунок Р. Мыська; 41 — Демидовский клад, Украина (Зарубий, 2012. Рис. 20); 42 — Венгрия (Litauszki, 2012. Tab. 12, 6). Компьютерная графика рис. 1–6 — Н. Войцешчук

Fig. 1. Ornithomorphic representations on small lead seals, Hohlpfennigs and signet-rings, 13th–14th century: 1–18 — Drohiczyn, Poland (Болсуновский, 1894. Табл. XVIII, 837, 838; XVII, 781; V, 174, 176, 178–183, 895, 896, 897; XVIII, 835, 836; IV, 165; Авенариус, 1890. С. 13); 19–20 — Czermno, Poland (Florkiewicz et al., 2020. no II.9, МТ/1410/2/А; NN.264, МТ/1912/130/А); 21 — Zelencha, Ukraine, photo by R. Mys'ka; 22–39 — Wielen' hoard, Poland; 40 — Tustan', Ukraine, drawing by R. Mys'ka; 41 — Demidov hoard, Ukraine (Зарубий, 2012. Рис. 20); 42 — Hungary (Litauszki, 2012. Tab. 12, 6). Computer design fig. 1–6 — N. Voytseshchuk

Н. П. Лихачев называл «нерусским» (ср.: *Лихачев*, 1930. С. 73–74, рис. 53) (рис. 1). В дрогичинской коллекции известно несколько пломб с изображением головы человека и птицы с распростертыми крыльями на обеих сторонах (*Болсуновский*, 1894. Табл. XVII, 781–783), птицы с распростертыми крыльями (*Там же*. Табл. XVIII, 837, 838), а также многочисленные пломбы с головой хищной птицы с открытым клювом (*Там же*. Табл. V, 173, 174, 176, 178, 179; XVIII, 835–838; XIX, 895, 896, 897) (рис. 1, 1–15). Аналогичные изображения известны на польских брактеатах второй половины XIII в. (см., например: *Beyer*, 1876. Tab. IV; ср. изображения в: *Garbaczewski*, 2007. S. 187–188, гус. 354, 355, 359) (рис. 1, 22–39).

Считается, что изображение головы орла в короне было типично для «широких» брактеатов Шленска второй половины XIII в. Они могли принадлежать эмиссиям Генриха IV Пробуса (1270–1290 гг.), князя Вроцлавского и принцепса Польши в 1288–1290 гг. На это указывает иконография надгробия князя, сегодня находящегося в Национальном музее во Вроцлаве (*Gumowski*, 1936. Nr 156–157). Вкладах конца XIII в. брактеаты с изображением орла в короне как будто бы уже не встречаются (*Paszkiwicz*, 2019. S. 165), однако здесь известен образ птицы с распростертыми крыльями и обращенным геральдически вправо открытым клювом без венца, что восходит к более ранним изображениям (*Gumowski*, 1936. S. 664, гус. 64b; о возможной связи этого образа с эмиссиями сандомирского князя Владислава Локетка, 1289–1292 гг., см.: *Paszkiwicz*, 1986). Орел с распростертыми крыльями присутствует и на брактеатах князя Владислава I Опольского (1246–1281/1282 гг.) с надписью *Uladizlaus* в сочетании с изображением мужской головы в профиль в нижней части поля. Этот образ мог быть заимствован из властной символики правителей Сицилии, в частности, короля Манфреда (1258–1266 гг.) (*Paszkiwicz*, 1999; ср.: *Garbaczewski*, 2007. S. 188). В историографии существует мнение, что брактеаты с таким изображением связаны с эмиссиями как Великопольши, так и Малопольши (см.: *Kopicki*, 1997. S. 78, tab. X–XI; ср. попытку представить похожее изображение как голову грифона и связать его с г. Щецин в: *Kopicki*, 1995a. S. 214; 1995b. S. 254).

Этот образ, как мы уже отметили, имеет полные аналогии среди пломб из Дрогичина. Существующее в литературе мнение о принципиальных

отличиях «дрогиичинских птиц» от польской геральдики (*Pawlata*, 2016. S. 111–112) не находит подтверждения в сравнительном анализе изображений. В этой связи стоит отметить, что в коллекции Чермно практически не представлены пломбы с изображением птиц. На двух пломбах орнитоморфный образ идентифицируется предположительно (II.9, МТ/1410/2/А; NN.174, МТ/1912/100/А)³. Лишь одно изображение может быть уверенно определено как птица, представленная в профиль (NN.264, МТ/1912/130/А) (рис. 1, 19–20). Аналогии такому боковому изображению птицы известны в Дрогичине, но в количестве всего лишь нескольких экземпляров (*Авенариус*, 1890. С. 13; *Болсуновский*, 1894. Табл. IV, 165 (?); V, 180, 181, 183, 199; ср.: *Beyer*, 1876. Tab. IV, 145–150, 158) (рис. 1, 16–18, 33–39).

Эта ситуация представляется важной для понимания развития территориальной и корпоративной символики Галицкой земли. Как в историографии, так и в массовых представлениях об истории бытует мнение, что птица исторически была символом власти на этих землях или даже территориальным гербом, что ассоциируется с производным от галки топонимом Галич (см. например: *Гречило*, 2000; очевидно, это мнение восходит к информации Яна Длугоша, который во второй половине XV в. подобным образом описывал символ на штандарте галицкого полка во время Грюнвальдской битвы 1410 г.: *Halicensis terra que nigram monedulam coronatam, volanti similem*; ср.: *Piekosinski*, 1899. S. 425, 378, nr 597, гус. 725). Обычно это предположение стремятся подтвердить тремя категориями артефактов. Во-первых, это находки серебряных литых перстней-печаток галицких бояр, имеющих подобное изображение и известных, например, в составе Демидовскогоклада (Львовская область, Украина, т.р.к. 1346 г.; см.: *Зарубий*, 2012). Во-вторых, это оттиснутые подобными перстнями восковые печати, скреплявшие грамоты князя Болеслава-Юрия II 1334 и 1335 гг. (*Лаппо-Данилевский*, 1907. С. 295–296). В-третьих, это более скромные щитковые перстни из медных сплавов начала XIV — XV в. с гравированными изображениями птиц в различных вариантах, которые иногда именуется перстнями «галицко-волынского типа».

³ Здесь и далее каталожные и инвентарные номера пломб из Чермно приводятся в соответствии с публикацией: *Florkiewicz et al.*, 2020.



Рис. 2. Пломбы и «пуговичные» брактеаты с изображением геральдического зверя, XIII в.: 1–6 — Дрогичин, Польша (Болсуновский, 1894. Табл. V, 188–191; XVIII, 839–840); 7–11 — Чермно, Польша (Florkiewicz et al., 2020. № NN.201, МТ/1676/3/А; NN.202, МТ/1676/21/А; NN.203, МТ/1676/33/А; NN.204, МТ/1676/12/А; NN.205, МТ/1676/35/А); 12–22 — Веленьский клад, Польша (Beyer, 1876. Tab. V, 183–193); 23 — Радзановский клад, Польша (Milejski i in., 2017a. Рис. 4b)

Fig. 2. Small lead seals and Hohlpfennigs with representations of heraldic beast, 13th century: 1–6 — Drohiczyn, Poland (Болсуновский, 1894. Табл. V, 188–191; XVIII, 839–840); 7–11 — Czermno, Poland (Florkiewicz et al., 2020. no NN.201, МТ/1676/3/А; NN.202, МТ/1676/21/А; NN.203, МТ/1676/33/А; NN.204, МТ/1676/12/А; NN.205, МТ/1676/35/А); 12–22 — Wielen hoard, Poland (Beyer, 1876. Tab. V, 183–193); 23 — Radzanów hoard, Poland (Milejski i in., 2017a. Рис. 4b)

Похоже, однако, что процесс утверждения образа птицы в галицкой символике не связан с древнерусским наследием. Сам тип перстней с изображением птицы мог быть заимствован в этот период из Венгрии (рис. 1, 42) (Мусин, 2016), где такие серебряные печатки как раз получают широкое распространение (Litauszki, 2012. Tab. 12, 4–7; 13, 1–8; 14, 1–4). Свое влияние на закрепление этого символа в местной культуре должна была оказать и польская символическая система.

Тот факт, что образ птицы был нехарактерен для политической культуры Галицкой земли до XIV в., не означает, что он не мог использоваться в оформлении местных пломб и печатей конца XII — первой половины XIII в., как об этом свидетельствуют редкие экземпляры, например, пломба, найденная у городища Зеленча близ Тереховля (Тернопольская область, Украина) (рис. 1, 21). Некоторые исследователи (Siemianowska, 2010. S. 23) уже усматривали определенные параллели между изображением птицы на фрагменте буллотирия из Галича и некоторыми экземплярами из Дрогичина (ср.: Пастернак, 1944. С. 182–183, рис. 70, 21; Болсуновский, 1894. Табл. V, 181), однако это не означает, что здесь использовался официальный

символ, характерный для всей Галицкой земли (ср.: Алферов, 2010. С. 24).

Еще одно отражение польской властной символики на пломбах стоит видеть в образе хищного зверя (рис. 2). Незначительное количество таких пломб с крайне схематизированным изображением присутствует в коллекциях Дрогичина (Болсуновский, 1894. Табл. V, 188–191; XVIII, 839–840) (рис. 2, 1–6) и Чермно (NN.189, МТ/1676/3/А; NN.190, МТ/1676/21/А; NN.191, МТ/1676/33/А; NN.192, МТ/1676/12/А; NN.193, МТ/1676/35/А) (рис. 2, 7–11), однако они совершенно неизвестны другим землям Древней Руси. В историографии можно встретить мнение, что, начиная с короля Даниила, лев был территориальным знаком Галицко-Волынской державы (Дашкевич, 1998), который мог отразиться и на пломбах (Алферов, 2010. С. 24–25). Однако это мнение не подтверждено источниками. Князь Лев Данилович, судя по сохранившимся канцелярским описаниям, вплоть до начала XIV в. использовал для утверждения своих документов печать с двузубцем (signum ad modum dentis, sigillum dentale) (см.: Мусин, 2020. С. 268). Лев появляется на княжеских печатях Галиции и Волыни только



Рис. 3. Пломбы и «пуговичные» брактеаты с изображениями креста с четырьмя точками и различных символов, XIII в.: 1, 2, 29 — Дрогичин, Польша (Болсуновский, 1894. Табл. IV, 151, 133, Табл. II, 61); 3, 4, 9–12, 15, 16, 20, 24, 27 — Чермно, Польша (Florkiewicz et al., 2020. № II.30, МТ/1318/1/А; NN.81, МТ/1676/18/А; II.114, МТ/1264/А; NN.535, МТ/1676/55/А; NN.516, МТ/1676/101/А; NN.529, МТ/1676/118/А; NN.280, МТ/1704/51/А; NN.281, МТ/1676/97/А; I.44, МТ/1805/18/А; II.33, МТ/1454/1/А; NN.294, МТ/1676/71/А); 5–8, 13, 14, 17–19, 21–23, 25, 26, 28, 30 — Веленьский клад, Польша (Beyer, 1876. Tab. I, 11, 12, 14, 15, 16; Tab. I, 1, 2; Tab. II, 59; I: 34, 35; Tab. I, 32–34; Tab. II, 36, 37; Tab. II, 66; Tab. I, 40)

Fig. 3. Small lead seals and Hohlpfennigs with representations of cross with four spots and different symbols, 13th century: 1, 2, 29 — Drohiczyn, Poland (Болсуновский, 1894. Табл. IV, 151, 133, Табл. II, 61); 3, 4, 9–12, 15, 16, 20, 24, 27 — Czermno, Poland (Florkiewicz et al., 2020. no II.30, МТ/1318/1/А; NN.81, МТ/1676/18/А; II.114, МТ/1264/А; NN.535, МТ/1676/55/А; NN.516, МТ/1676/101/А; NN.529, МТ/1676/118/А; NN.280, МТ/1704/51/А; NN.281, МТ/1676/97/А; I.44, МТ/1805/18/А; II.33, МТ/1454/1/А; NN.294, МТ/1676/71/А); 5–8, 13, 14, 17–19, 21–23, 25, 26, 28, 30 — Wieleń hoard, Poland (Beyer, 1876. Tab. I, 11, 12, 14, 15, 16; Tab. I, 1, 2; Tab. II, 59; I: 34, 35; Tab. I, 32–34; Tab. II, 36, 37; Tab. II, 66; Tab. I, 40)

в 1310–1330-е гг. как общепринятый в латинской Европе символ власти (*Ланно-Данилевский*, 1907. С. 223, 225, 236–239, 283, рис. 1, табл. I, II).

Представляется, что К. В. Болсуновский первым наметил верный подход к интерпретации изображения хищного зверя на пломбах (*Болсуновский*, 1894. С. 14; со ссылкой на: *Beyer*, 1876. Tab. V, 184), хотя одновременно он усматривал аналогии этому символу и на монетах Золотой Орды (со ссылкой на: *Френ*, 1832. Табл. XIII, 8; II; XLVI). Действительно, на брактеатах из клада в Велене изображения хищников достаточно многочисленны (*Beyer*, 1876. S. 39–40, tab. V, 183–193; ср.: *Milejski i in.*, 2017a. S. 232, рис. 4b) (рис. 2, 12–23), однако сколько-нибудь надежной атрибуции этих монет конкретным польским князьям не существует. Добавим, что близость этого изображения к предельно схематизированному изображению грифона не всегда позволяет надежно различить два разных символа на «пуговичных» брактеатах. Иногда изображения грифона связывают с Серадской землей и эмиссиями князя Лешка Черного (1261–1279 гг.) (*Garbaczewski*, 2007. S. 172–173, рис. 323–325).

Некоторые фигуры и знаки также параллельно представлены на пломбах и брактеатах (рис. 3). К ним определенно относится знак в форме равноконечного креста с точками в средокрестии между ветвями, известный в Дрогичине (ср.: *Болсуновский*, 1894. Табл. I, 14; III, 92, 93 (?), 96 (?), 97 (?); IV, 132–134, 142, 151; IX, 383, 394) (рис. 3, 1–2), Чермно (I.11, МТ/1812/11/А; II.30, МТ/1318/1/А; II.35, МТ/1301/2/А; NN.81, МТ/1676/18/А; NN.82, МТ/1676/76/А; NN.83, МТ/1912/46/А; NN.85, МТ/1912/261/А; NN. 594, МТ/1921/44/А; ср.: *Лихачев*, 1930. С. 75, рис. 54) (рис. 3, 3–4) и на многочисленных брактеатах (см., напр.: *Beyer*, 1876. Tab. I, 11, 12, 14–16) (рис. 3, 5–8). Очевидно, этот знак восходит к оформлению так называемого Kreuzpfennig и относится не к брактеатам Пруссии, а к польскому чекану второй половины — конца XIII в. (*Paszkiwicz*, 2009a. S. 20, 102, 329, рис. 1, e, tab. XII).

Изображение стрелы, иногда на подставке, которое уже Н. П. Лихачеву напоминало «первичные знаки польской геральдики» (*Лихачев*, 1930. С. 80), не менее 35 раз встречается в коллекции Чермно (I.39, МТ/1784/А; I.40, МТ/1792/1/А, I.41, МТ/1805/17/А; I.42, МТ/1761/1/А; I.43, Cz/255/2015; II.100, МТ/1297/3/А; II.101, МТ/1450/1/А; II.102, МТ/1449/А; II.103, МТ/1347/А; II.104, МТ/1324/1/А; II.105, Cz/136/2015/А; II.106, МТ/1654/А; II.107,

МТ/1350/2/А; II.108, МТ/1322/А; II.109, МТ/1488/1/А; III.53, МТ/1351/2/А; III.54, Cz/W/2013/72; III.55, МТ/1439/А; III.56, Cz/W/2013/714; III.57, МТ/1257/7/А; NN.88, МТ/1912/145/А; NN.105, МТ/1912/107/А; NN.106, МТ/1912/342/А; NN.252, Cz/46/15; NN.253, Cz/3/15; NN.254, МТ/1912/101/А; NN.255, МТ/1676/93/А; NN.256, МТ/1676/42/А; NN.257, МТ/1921/3/А; NN.258, МТ/1676/131/А; NN.259, МТ/1912/230/А; NN.260, МТ/1912/119/А; NN.261, МТ/1912/295/А; NN.262, МТ/1704/53/А; NN.263, МТ/1912/181/А), менее известно в Дрогичине (*Болсуновский*, 1894. Табл. III, 113; XI, 482 (?); XVII, 826) и в целом характерно для польских брактеатов. Впрочем, на монетах Веленского клада этот символ практически не представлен, а известные здесь типы стрел имеют либо простую поперечную перекладину, либо перекладину, заканчивающуюся полукруглыми фигурами (*Beyer*, 1876. Tab. II, 43, 44). Существующие атрибуции чекана со стрелой г. Стржалков (*Kopicki*, 1995a. S. 213; 1995b. S. 254), как кажется, не находят признания в ученом сообществе (ср.: *Kopicki*, 1997. S. 62, tab. VII). Принадлежность символа остается неясной.

К европейской эмблематике должен принадлежать и знак в форме латинской буквы “Y” с тремя точками между ветвями, заключенный в круг, иногда неверно интерпретируемый как кириллическая буква «Ч». Нам не удалось однозначно выявить такой знак среди пломб корпуса К. В. Болсуновского, однако он неоднократно встречается в Чермно (II.114, МТ/1264/А; NN.535, МТ/1676/55/А; NN.516, МТ/1676/101/А; NN.529, МТ/1676/118/А) (рис. 3, 9–12) и присутствует на польских брактеатах (*Beyer*, 1876. Tab. I, 1, 2) (рис. 3, 13–14). Гипотезы относительно его атрибуции нам неизвестны.

Фигура, объединяющая полумесяц и звезду или точку, присутствует как на пломбах из Чермно (см.: например, II.33, МТ/1454/1/А), где изображение, ассоциирующееся с полумесяцем, встречается достаточно часто, иногда — вместе с буквой «Д» на другой стороне (I.46, Cz/156/2015; II.33, МТ/1454/1/А; NN.254, МТ/1912/101/А; NN.290, МТ/1676/59/А; NN.291, МТ/1676/62/А; NN.292, МТ/1912/127/А), так и на брактеатах (*Beyer*, 1876. Tab. II, 36, 37) (рис. 3, 24–26). Этот символ иногда связывают с брактеатами Великопольши или Малопольши, с персональными эмиссиями князя Генриха III Глоговского (1274–1309 гг.) или частным чеканом семейства герба Лелива, которое уже в XIII в. пользовалось схожей символикой



Рис. 4. Изображение растительного мотива на пломбах, брактеатах, печатях и византийских тканях, XII–XIV вв.: 1–6 — Дрогичин, Польша (Болсуновский, 1894. Табл. XIX, 898; V, 168–172); 7–9 — Чермно, Польша (Florkiewicz et al., 2020. № NN.200, МТ/1912/226/А; NN.197, МТ/1676/13/А; NN.198, МТ/1912/260/А); 10 — облачение византийского императора Алексея I Комнина на книжной миниатюре (Biblioteca Apostolica Vaticana, Gr. 666, f.2r); 11–16 — Веленьский клад, Польша (Beyer, 1876. Tab. III, 81–85, 88); 17 — печать из коллекции Н. Лихачева (Лихачев, 1930. Рис. 47)

Fig. 4. Representations of a vegetative motif on small lead seals, Hohlpfennigs, lead seals and Byzantine textiles, 12th–14th century: 1–6 — Drohiczyn, Poland (Болсуновский, 1894. Табл. XIX, 898; V, 168–172); 7–9 — Czermno, Poland (Florkiewicz et al., 2020. no NN.200, МТ/1912/226/А; NN.197, МТ/1676/13/А; NN.198, МТ/1912/260/А); 10 — vestments of the Byzantine emperor Alexios I Komnenos on a miniature illustration of 12th century illuminated manuscript (Biblioteca Apostolica Vaticana, Gr. 666, f.2r); 11–16 — Wieleń hoard, Poland (Beyer, 1876. Tab. III, 81–85, 88); 17 — lead seal from N. Likhachev's collection (Лихачев, 1930. Рис. 47)

(Kopicki, 1997. S. 35, 44, 55, 56, 104; ср.: Kopicki, 1995a. S. 250; 1995b. S. 305).

Символ, напоминающий колесо со спицами, достаточно редкий, известен как в Чермно (NN.280, МТ/1704/51/А; NN.281, МТ/1676/97) (рис. 3, 15–16), так и в символике Пястов (Beyer, 1876. Tab. I, 34, 35, II, 59; ср.: Kopicki, 1997. S. 58) (рис. 3, 17–19). С этим знаком может быть связано и изображение розетки, вновь встречающееся как в Дрогичине (Болсуновский, 1894. Табл II, 88, III, 117, IV, 146, XII, 530) и Чермно (см., напр.: I.44, МТ/1805/18/А), так и на польских брактеатах (Beyer, 1876. Tab. I, 32–34; ср.: Kopicki, 1997. S. 57; Garbaczewski, 2007. S. 80–83) (рис. 3, 20–23). Впрочем, общехристианская символика розетки, которая встречается и на византийских и древнерусских печатях начиная с XI в. (см. например: Laurent, 1965. № 1797), не позволяет однозначно связать такие изображения с западной или восточной знаковой системой. Атрибуция пломб с розеткой зависит от символа на другой стороне.

Казалось бы, к подобным выводам должен привести нас анализ изображений, напоминающих растительный мотив, который иногда возможно перепутать с розеткой. Он известен на пломбах из Дрогичина (Болсуновский, 1894. Табл. V, 168–172, XIX, 898) (рис. 4, 1–6) и Чермно (II.80, МТ/1533/4/А; NN.197, МТ/1676/13/А; NN.198, МТ/1912/260/А; NN.199,

МТ/1912/70/А; NN.200, МТ/1912/226/А)⁴ (рис. 4, 7–9). Некоторые аналогии этому символу можно найти в византийском искусстве XI–XII вв., где пальметты часто украшали ткани и одежду (см: Dawson, Sumner, 2015. P. 69, 71, fig. 51, 3) (рис. 4, 10). Однако растительные мотивы, в том числе и напоминающие дерево, хорошо известны на «пуговичных» брактеатах, восходящих к эпохе князя Мешко Старого (Beyer, 1876. Tab. III, 81–85, 88; Kopicki, 1997. S. 43, 61; Garbaczewski, 2007. S. 309, 315–316, гус. 606) (рис. 4, 11–16), и в европейской сфрагистике (Лихачев, 1930. С. 43–44, рис. 47) (рис. 4, 17). В целом, европейские эмблемы с растительным мотивом менее вариативны, тогда как в византийском искусстве конца XI — XII в. насчитывается не менее восьми различных типов изображений пальмы (рис. 4, 10).

Вернемся к знакам и фигурам. Фигура, представленная тремя точками или трехлепестковой розеткой, встречается на пломбах Чермно (NN.294, МТ/1676/71/А; NN.295, МТ/1912/288/А; NN.296, МТ/1921/50/А; NN.297, МТ/1676/127/А; NN.298,

⁴ Растительный мотив на пломбах из Чермно был выявлен Ивоной Флоркевич в процессе работы над каталогом, авторы которого были благодарны проф. Мирославу Круку за указание на аналогии этому знаку в византийской культуре и помощь с библиографией.



Рис. 5. Пломбы и «пуговичные» брактеаты с изображениями геральдической лилии, XIII в.: 1–3 — Дрогичин, Польша (Болсуновский, 1894. Табл. IV, 159, 160, 164); 4–20 — Чермно, Польша (Florkiewicz et al., 2020. № П.32, МТ/1468/3/А; NN.76, МТ/1676/20/А; NN.77, CZ/4/15; NN.78, MN/1921/17/А; NN.79, МТ/1676/31/А; II.110, МТ/1370/1/А; NN. 265, МТ/1676/37/А; NN. 266, Cz/44/15; I.2, МТ/1734/1/А; NN.5, МТ/1676/36/А; NN.6, МТ/1676/26/А; NN.7, МТ/1912/17/А; NN.8, МТ/1912/15/А; NN.9, МТ/1912/68/А; NN.10, Cz/37/15; NN.11, Cz/45/15); 21–28 — Веленьский клад, Польша (Beyer, 1876. Tab. II, 69–75; VI, 211); 29 — Польша (Milejski i in., 2017b. Ryc. 5, j)

Fig. 5. Small lead seals and Hohlpfennigs with representations of fleur-de-lys, 13th century: 1–3 — Drohiczyn, Poland (Болсуновский, 1894. Табл. IV, 159, 160, 164); 4–20 — Czermno, Poland (Florkiewicz et al., 2020. no П.32, МТ/1468/3/А; NN.76, МТ/1676/20/А; NN.77, CZ/4/15; NN.78, MN/1921/17/А; NN.79, МТ/1676/31/А; II.110, МТ/1370/1/А; NN. 265, МТ/1676/37/А; NN. 266, Cz/44/15; I.2, МТ/1734/1/А; NN.5, МТ/1676/36/А; NN.6, МТ/1676/26/А; NN.7, МТ/1912/17/А; NN.8, МТ/1912/15/А; NN.9, МТ/1912/68/А; NN.10, Cz/37/15; NN.11, Cz/45/15); 21–28 — Wieleń hoard, Poland (Beyer, 1876. Tab. II, 69–75; VI, 211); 29 — Poland (Milejski i in., 2017b. Ryc. 5, j)

МТ/1912/236/А) и на брактеатах (Beyer, 1876. Tab. II, 66; ср.: Корпик, 1997. S. 57) (рис. 3, 27, 28). В романском искусстве она могла быть символом Святой Троицы, а «пуговичные» брактеаты с таким изображением могли происходить со Шленска.

Символы, представленные t- и f-образными фигурами, известны на древнерусских печатях и геральдических подвесках уже в XI в. Они иногда интерпретируются как перечеркнутая буква «зело» или даже как княжеский знак (Сорокин, 2017; Белецкий, 2019. С. 116, 118). На пломбах и брактеатах эти символы встречаются нечасто (Болсуновский, 1894. Табл. II, 61; XII, 960; NN.183, МТ/1676/130/А; Beyer, 1876. Tab. I, 40) (рис. 3, 29, 30), однако они сравнимы со знаком *curvatura*, широко представленным в польской символике (Piekosinski, 1899. S. 46, рис. 44, 45). Столь же сложно отнести к какой-либо определенной знаковой системе и трискелион, известный на пломбах

(Болсуновский, 1894. Табл. XI, 481, 482, 492; III.31, МТ/1667/А; III.61, МТ/1331/2/А; NN.179 (?), МТ/1912/220/А; NN.282, МТ/1912/140/А; NN.283, МТ/1912/36/А), но как будто бы не представленный на брактеатах.

Интересно сравнить различные типы изображений лилии на пломбах и брактеатах (см.: Beyer, 1876. Tab. II, 69–75; VI, 211; Milejski i in., 2017b. S. 261, рис. 5, j; ср.: Garbaczewski, 2007. S. 55–56) (рис. 5, 21–29). Такие изображения есть в коллекции Дрогичина, где они представлены, судя по рисункам, весьма схематично (Болсуновский, 1894. Табл. IV, 159, 160, 164) (рис. 5, 1–3), и Чермно, где есть как схематичные стилизованные изображения (II.110, МТ/1370/1/А) (рис. 5, 9), так и пломбы, которые по ряду иконографических и морфологических признаков имеют западноевропейское происхождение (II.32, МТ/1468/3/А; NN.76, МТ/1676/20/А; NN.77, CZ/4/15; NN.78, MN/1921/17/А; NN.79, МТ/1676/31/А;

NN.265, MT/1676/37/A; NN.266, Cz/44/15) (рис. 5, 4–8, 10, 11). Ранняя дата пломб и брактеатов с образом лилии определенно указывает, что распространение этого символа в Польше не было связано с королем Людовиком Венгерским и правлением здесь представителя Анжуйской династии (1370–1380 гг.), а существующие атрибуции брактеатов с лилией князьям восточного Поморья (*Kopicki*, 1995a. S. 32; 1995b. S. 12; ср.: *Kopicki*, 1997. S. 60) не во всем представляются убедительными, хотя «балтийский путь» распространения этой символики в Центрально-Восточной Европе вполне вероятен.

Стоит обратить внимание на серию из не менее девяти пломб со схематичным изображением лилии, о котором упоминалось выше, и святого с копьем, происходящую из Чермно (I.2, MT/1734/1/A; NN.5, MT/1676/36/A; NN.6, MT/1676/26/A; NN.7, MT/1912/17/A; NN.8, MT/1912/15/A; NN.9, MT/1912/68/A; NN.10, Cz/37/15; NN.11, Cz/45/15; III.7 (?), Cz/W/2013/674) (рис. 5, 12–20). В целом такое оформление пломб и печатей, когда на одной стороне изображается святой, а на другой — фигуративный символ или знак Рюриковичей, характерно для Древней Руси. Однако символ лилии здесь не встречается. Стоит предположить, что перед нами отражение влияния польской знаково-символической системы на инсигнии власти князей из династии Рюриковичей или представителей их администрации. Нам известны и обратные примеры. Так, на брактеатах иногда встречается символ, весьма близкий к процветшему кресту, широко представленному на древнерусских пломбах и печатях (см.: *Beyer*, 1876. Tab. II, 60).

Таким образом, на пломбах из Дрогичина и Чермно определенно присутствуют изображения, характерные для властной символики и монетного дела династии Пястов. Однако остается вопрос: не является ли это следствием культурного трансфера, польского влияния на систему идентификационных знаков и, соответственно, оформление свинцовых пломб в Древней Руси?

До сих пор было принято считать, что в польском археологическом материале не представлены находки, аналогичные восточноевропейским пломбам «дрогичинского типа», которыми товары из Восточной Европы могли заново опечатываться в Дрогичине при их дальнейшей транспортировке на территорию Польши (*Рыбаков*, 1940. С. 244–245; 1948. С. 470; ср.: *Liwoch*, 2013. S. 108). Некоторые авторы настаивали, что отсутствие древнерусских пломб «за границей» якобы «подтверждает

кредитный характер пломбирования» (*Гулецкий*, 2016). Однако эта убежденность оказалась развеяна новыми археологическими открытиями.

В настоящее время пломбы, сравнимые с древнерусскими находками, но несущие на себе изображения, знаки и символы, имеющие аналогии исключительно среди «пуговичных» брактеатов, хорошо известны в количестве около 200 экземпляров на территориях, контролируемых Пястами, прежде всего — в бассейне рек Висла и Нарев в Мазовецкой земле (*Gaydukov*, 2019. P. 274–275, 371–372, № 596–598). Несмотря на технологическое и визуальное сходство, эти пломбы отличаются от своих восточноевропейских аналогов не только по изображениям, но и по своим параметрам. Их размеры (от 10 до 22 мм), толщина (от 1,00 до 5,74 мм) и вес (от 1,5 г и более) могут превышать соответствующие характеристики известных нам пломб «дрогичинского типа» (ср.: *Белецкий*, 2017). На известных на сегодняшний день пломбах присутствуют геральдические орнитоморфные образы, изображения человеческой головы и руки, «соломонова узла» (ср.: *Болсуновский*, 1894. Табл. I, 24) и розетки, стрелы, кресты с четырьмя точками в средокрестии и буквы латинского алфавита (рис. 6).

Раньше всего такие пломбы были обнаружены в Пултуске (более 150 экз.; см.: *Mierosławski, Pela*, 1989. S. 3; *Pela*, 2000. S. 26; *Dulicz, 2001. S. 18; Gawlas*, 2015. S. 21; *Jakubowska*, 2018; 2019; ср.: *Перхавко*, 2006. С. 266, где не критическое восприятие информации о находках привело к включению этих пломб в древнерусский корпус), позднее — в Грудуске и Макуве Мазовецком (более 100 экз. на двух памятниках; см.: *Gaydukov*, 2019. P. 274–275, 371–372, № 597, 597b), Насельске (5 экз.; см.: *Błoński*, 2018. S. 118–121, гус. 117; *Błoński, Bogucki*, 2019), Плоцке (6 экз.; см.: *Trzeciecki*, 2019), Понятах Велких (1 экз.; см.: *Affelski, Bogucki*, 2019), на городище Пиотрувка на территории г. Радом (1 экз.; см.: *Trzeciecki i in.*, 2020. S. 169, 176, 234–235, tab. 116, 2; мнение о еще одной находке с этого памятника (*Gaydukov*, 2019. P. 275, 372, № 597d) стало следствием неверной интерпретации средневековой западноевропейской пломбы; ср.: *Wołoszyn*, 2003. T. IV. № Radom-8; T. VI. Tab. CCIV, 3) и в Сандомире (1 экз.; см.: *Florek, Stempin*, 2015).

Стоит добавить, что среди польских находок, в частности на пломбах из Грудуска, известны экземпляры с изображением мужской головы с бородой в профиль, которое было интерпретировано как фигура «бородатого рыбака в кожаной



Рис. 6. Польские свинцовые пльомбы на территории Мазовецкой и Сандомирской земли, XIII в.: 1 — Насельск (*Błoński, Bogucki, 2019. Fig. 2, 1*); 2, 7, 12 — Пльок (*Trzeciecki, 2019. Fig. 2, 2, 6, 4*); 3–6, 8–10 — Пултуск (*Jakubowska, 2019. Fig. 3, 6; 4, 3, 4; 3, 1, 7; 5, 1, 4*); 11 — Пьотрўвка (Радом) (*Trzeciecki i in., 2020. Tab. 116, 2*)

Fig. 6. Polish small seals from the territory of the Mazovian and Sandomirian Lands, 13th century: 1 — Nasielsk (*Błoński, Bogucki, 2019. Fig. 2, 1*); 2, 7, 12 — Płock (*Trzeciecki, 2019. Fig. 2, 2, 6, 4*); 3–6, 8–10 — Pułtusk (*Jakubowska, 2019. Fig. 3, 6; 4, 3, 4; 3, 1, 7; 5, 1, 4*); 11 — Piotrówka (Radom) (*Trzeciecki i in., 2020. Tab. 116, 2*)

шляпе» (*Pastuszka*, 2011). Несмотря на существование изображений мужских голов, в том числе и в профиль, среди пломб из Дрогичина на основе рисунков К. В. Болсуновского затруднительно определить конструкцию или даже наличие головного убора (ср., например: *Болсуновский*, 1894. Табл. V, 199, 201). Однако образ на пломбе из Грудуска опознается без труда. Перед нами — типичное для средневековья изображение иудея, известное на брактеатах правителей из династии Пястов, поскольку представители иудейских общин зачастую руководили княжескими монетными дворами (*Gumowski*, 1975. S. 72, 100; *Haczewska, Paszkiewicz*, 2004. S. 111, tab. I, 8; *Garbaczewski*, 2007. S. 324–328, рис. 638, 639, 641; *Milejski i in.*, 2017b. S. 259, рис. 4; дискуссию, а также вопрос об участии еврейской общины в средневековой польской администрации см.: *Paszkiewicz*, 2000; *Gorlińska*, 2015).

Таким образом, изображения на свинцовых пломбах, открытых в средневековой Польше, не только соответствуют нумизматическим типам Пястов XIII — первой половины XIV в., но и находят соответствия исключительно среди пломб из Дрогичина и Чермно, будучи совершенно неизвестными в других землях Древней Руси. Их стоит признать пломбами администрации Пястов, которые имели торговый, таможенный или фискальный характер и не были связаны с утверждением кожано-меховых денег и безмонетным периодом. При этом очевидно, что феномен польских пломб генетически связан с восточноевропейскими пломбами «дрогичинского типа», поскольку ни в Центральной, ни в Западной Европе такие свинцовые удостоверительные знаки не встречаются. Соответственно, западные соседи не могли повлиять на появление подобной практики в Польше.

Такой вывод представляется чрезвычайно важным для изучения средневековых торговых и товарных пломб. С одной стороны, он позволяет установить факт воздействия восточно-европейской практики пломбирования на польскую коммерческую и налоговую систему в результате культурного трансфера не позднее середины XIII в. С другой стороны, заимствовав саму форму пломбы и способ опечатывания предметов или товаров из Руси, польские правители использовали на пломбах язык символов и знаков, привычный для собственных граждан. Знаковая система, характерная исключительно для

серии пломб из Дрогичина и Чермно и находок на поселениях в бассейне рек Висла и Нарев, отражает нумизматические типы «пуговичных» брактеатов.

Налицо полная синхронность в появлении, оформлении и обращении свинцовых пломб и «пуговичных» брактеатов в Польше в середине XIII — первой половине XIV в. Очевидно, это было связано с децентрализацией чеканки монеты в условиях *renovatio monetae* и становлением региональных фискальных и таможенных систем (см. на эту тему: *Paszkiewicz*, 2004). Видимо, князья из династии Пястов использовали в XIII в. дополнительные возможности для экономической эксплуатации местного общества и контроля межрегиональных связей как внутри польских земель, так и на пограничье с Восточной Европой. Новые способы организации товарно-денежных отношений привели не только к появлению брактеатов, подражавших западноевропейским образцам (*Kopicki*, 1997. S. 93), но и свинцовых пломб, копировавших практику восточноевропейских Рюриковичей. Эти наблюдения заставляют признать, что пломбы, открытые в Мазовецкой и Сандомирской землях, а также аналогичные и близкие им экземпляры из Дрогичина и Чермно являются польскими, а не древнерусскими пломбами. Таким образом, не все пломбы из Дрогичина являются пломбами «дрогичинского типа», поскольку это название традиционно относится к древнерусским удостоверительным свинцовым знакам.

Символика польских пломб, найденных на берегах рек Висла, Нарев, Буг и Гучва, будучи системно изучена, может позволить соотнести их с конкретными территориально-административными системами и княжескими семьями в средневековой Польше. Это является непростой задачей, поскольку основной источник нашего знания о властной символической Пястов этой эпохи, их «пуговичные» брактеаты, в большинстве случаев остаются анонимными (*Kopicki*, 1995a. S. 35–38; 1995b. S. 14–20; 1997. S. 94, 99), а существующие атрибуции остаются дискуссионными. В эту эпоху локальная власть могла использовать для своего чекана все многообразие символов, определенно встречающихся в нумизматических типах соседних земель и городов (ср. разнообразие знаков на шленских брактеатах, которые затруднительно связать с конкретным эмитентом: *Kopicki*, 1995a. S. 304–303; 1995b. S. 373–397). Конфликтность этой ситуации могла до определенной степени

нивелироваться экономическим взаимодействием между различными ветвями династии Пястов (ср.: *Kopicki*, 1997. S. 24).

Однако ситуация не представляется безнадежной. Как уже отмечалось, геральдическое изображение птицы, во множестве представленное на пломбах из Дрогичина, связывается преимущественно со шленскими Пястами. Несмотря на то, что польская геральдика в своем окончательном виде сформировалась не ранее середины XIV в., ряд символов на пломбах и брактеатах XIII в. можно соотнести с гербами некоторых аристократических родов (*Halecki*, 1910; *Kopicki*, 1997. S. 25–26, 97). Известные клады демонстрируют в ряде случаев региональную приуроченность брактеатов с определенной символикой (*Kopicki*, 1997. S. 44, 49, 88–89). Параллельные наблюдения за символами на «пуговичных» брактеатах и их территориальным распространением, с одной стороны, и на польских пломбах на польско-древнерусском пограничье, с другой стороны, способны выявить стабильные коммерческие и культурные связи эпохи средневековья и уточнить торговые пути этой эпохи.

Концентрацию польских пломб середины XIII — первой половины XIV в. в Побужье и долине рек Висла и Нарев, непосредственно в средневековой Мазовии и у ее границ, справедливо связать с деятельностью князя Конрада Мазовецкого (1200–1247 гг.) и его сына Земовита (1248–1262 гг.). К сожалению, используемая этими князьями властная символика остается неизвестной. В историографии существовали попытки атрибуировать этим правителям некоторые типы брактеатов (см.: *Kopicki*, 1995a. S. 32; 1995b. S. 12; 1997. S. 46), однако связанные с этими типами знаки не находят прямого отражения на пломбах и иных памятниках ни в Мазовецкой земле, ни в Побужье. Известно, однако, что оба польских князя имели тесные политические связи с правителями Волынской и Галицкой земель: отец был женат на Агафье, дочери владимирского и перемышльского князя Святослава Игоревича, а сын — на Предславе, дочери князя Даниила Романовича. Лишь князь Болеслав II (1262–1313 гг.) по очевидным историческим причинам переориентировал свою политику на Литву и Чехию. Не исключено, что тесные семейные и культурные контакты с Русью этой ветви Пястов стали фоном, а возможно и стимулом к заимствованию и адаптации восточноевропейской практики

пломбирования в коммерческих и фискальных целях Польского государства.

В связи с многосторонностью средневековых культурных трансферов стоит обратить внимание на возможность обратного влияния. В частности, речь может идти о воздействии польской символики на идентификационные знаки на древнерусских пломбах в XIII в. Выше мы уже обратили внимание на серию пломб, сочетающих традиционное для восточноевропейской сфрагистики изображение святого и нехарактерную для нее лилию. Кроме этого, в Дрогичине и Чермно встречаются пломбы, на аверсе которых может быть помещена одна из разновидностей тамги Рюриковичей, а на реверсе — символ или фигура, имеющие строгое соответствие среди польских «пуговичных» брактеатов. Систематичность появления подобных экземпляров на пограничье позволяет, на наш взгляд, поставить вопрос не только о польском влиянии на древнерусскую культуру власти, но и задуматься о возможности двойной кондоминиальной юрисдикции этих пограничных территорий, феномен которой хорошо известен в средневековой Восточной Европе (*Шабульдо*, 2007; *Musin*, 2020).

В связи с предлагаемой гипотезой стоит обратить внимание на известия Хроники Винсента Кадлубка и Великопольской хроники, а также на информацию так называемого добавления к «Цвифальтенской хронике», касающиеся правления Болеслава II Кривоустого и Казимира II Справедливого. Согласно этой информации, обычно отрицаемой как «явное преувеличение» латинских хронистов, некоторые пограничные древнерусские земли, а именно Перемышльская, Владимирская, Берестейская и Дрогичинская, находились «в управлении» Пястов или в зависимости от них, и платили им налоги («Великая хроника»..., 1987. С. 118, 122, 135–137, 224; Западноевропейские источники, 2010. С. 199, 281, 297, 311–312, 317–318, 321–322). Однако Ипатьевская летопись описывает похожую ситуацию в Побужье в 1207–1214 гг., когда польский князь Лешко Белый принимал активное участие в распределении княжеских столов и распоряжался воинскими отрядами местных князей (ПСРЛ, 1908. Стб. 720–721, 728–730, 730–731, 733). Упомянутая в летописях и хрониках политико-экономическая система, существовавшая в Побужье, в полной мере соответствует нашим знаниям о характере налогообложения и управления кондоминиальными территориями. Логично

предположить, что в этой буферной зоне, где встречались две экономические и фискальные системы, вполне могла сложиться общая торгово-таможенная юрисдикция, предполагавшая совместное утверждение сбора двойных пошлин в пользу участников кондоминиума. Отражением этой практики и могли стать пломбы, отмеченные одновременно символикой Рюриковичей и Пястов.

Остается прояснить еще один момент в истории средневековых свинцовых пломб на территории Побужья: удивительная концентрация пломб в Дрогичине, достигающая 14 000–15 000 экземпляров, и высокий процент среди них польских пломб пока не находят удовлетворительного объяснения. Обычно это связывают с пограничным положением Дрогичина и его ролью *gateway city* на пути Припять — Буг — Нарев — Висла (см.: *Krzysztofik*, 2004; *Siemianowska*, 2010. S. 25). Существование здесь целой сети таможенных пунктов, собиравших пошлины как с водного, так и сухопутного транспорта (*theloneo in ipso Drochicin de nauibus siue de curibus*), о чем упоминает жалованная грамота князя Конрада Мазовецкого рыцарям Добжиньского ордена от 8 марта 1237 г. (*Kochanowski*, 1919. S. 421–422, nr 366; *Матузова, Назарова*, 2002. С. 354), также могло служить увеличению товаропотока и, соответственно, массовому откреплению пломб. Активность торговых коммуникаций по рекам Буг и Нарев через Пултуск, известный многочисленными находками пломб, продолжалась, по крайней мере, до конца XIII в., о чем свидетельствует экспедиция князя Владимира Васильковича, отправившего по этому пути зерно из Берестья голодающим ятвягам в 1278/1279 г. (ПСРЛ, 1908. Стб. 879).

Представляется, однако, весьма значимым, что в целом дорога через Дрогичин отображена в письменных источниках достаточно фрагментарно, в отличие от других путей, идущих из Торуня во Владимир и Львов, минующих этот город. Существовавшие на этих путях таможенные пункты подробно перечисляются в сохранившихся описаниях 1350–1360-х гг. Так, путь на Волынь со старыми мытницами (*thelonea antiqua de Thorun in Ladimiriam*) проходил через Люблин, Холм и Городло, тогда как старая дорога на Львов шла от Крешова на Любачев и Городок, а новая лежала через Ярослав и Перемышль (*Höhlbaum*, 1882. S. 312–314; ср.: *Weymann*, 1938. S. 51–52, 101–102). Очевидно, что задолго до середины XIV в. главные торговые пути из Польши на восток

проходили не только южнее Дрогичина, но и огибали Червенскую землю. Так, таможня в Городло определенно существовала к 1288 г. (ПСРЛ, 1908. Стб. 903). Такая ситуация соответствует утрате Чермно своего политического и хозяйственного значения во второй половине XIII в. (см. о хронологии: *Dzieńkowski et al.*, 2020. P. 445, 453).

Складывается впечатление, что уникальная концентрация торгово-таможенных пломб в Дрогичине, в том числе и польского происхождения, и резкий рост его значения как пункта транзитной торговли были вызваны достаточно случайными причинами. Эти причины хорошо известны. Начиная с середины XIII в. постоянные войны между князьями Даниилом и Василько Романовичами и Пястами в Червенской земле и Побужье, монгольское нашествие и контроль Золотой Орды над волынскими и галицкими князьями, частые набеги ордынцев на Польшу и Венгрию через эти территории вытеснили на север главную торговую артерию «запад — восток» на определенный срок. Это позволило Дрогичину стать ее центром и потому — главной «сокровищницей малой сфрагистики» Восточно-Центральной Европы и, прежде всего, Польши.

Упадок Дрогичина в первой половине XIV в. как крупного центра транзитной торговли совпал не только со стабилизацией ситуации и перенесением главных торговых путей на юг, но и с отказом Польского государства от брактеатов как основной единицы денежного обращения. С конца XIII в. здесь вводится специальный налог (*Münzgeld*), заменивший *renovatio monetae*, а последовавший за этим выпуск новых полновесных серебряных денег в форме квартников положил конец господству легкой битой монеты (*Kopicki*, 1997. S. 23; *Paszkiwicz*, 2019). Характерно, что старшие свидетельства о таких практиках середины XIV в. относятся непосредственно к Мазовецкой земле (*Grodecki*, 1921. S. 52–56). Очевидно, что новые способы контроля и утверждения торговых и фискальных отношений привели к деградации польского института пломб, характерного для предшествующего времени, что могло повлиять и на соответствующую практику на западно-украинских землях, которые вскоре были инкорпорированы в состав Польского королевства и Литовского княжества.

Подведем итоги нашему исследованию. Эпохе средневековья была присуща «власть свинца», связанная с необходимостью и потребностью утверждения моливдовулами различных общественных отношений. Эта «власть свинца» определенно

повлияла на заимствование высокоавторитетной византийской практики пломбирования испанскими Омейядами в VIII в., торгово-таможенные печати которых хорошо известны на Пиренейском полуострове (см.: *Sénac, Ibrahim, 2017*). Появление и функционирование свинцовых пломб в Восточной Европе явилось результатом культурного трансфера византийской практики пломбирования в древнерусскую политическую и экономическую культуру. Известно, что Н. П. Лихачев отрицал фискальное значение пломб на основе контекста находок, поскольку пломбы, аналогичные печатям византийских коммерциариев, были бы собраны в одном месте для отчета имперских чиновников (*Лихачев, 1930. С. 88*). Однако разница двух административных структур, византийской и древнерусской, делает это допущение неочевидным. Сегодня факт совстречаемости печатей византийских коммерциариев и древнерусских пломб в закрытых археологических комплексах, например в Новгороде (см., например: *Исаев и др., 2018. С. 128; Tarabardina, 2019. Р. 685, 690–691*), позволяет положительно решить вопрос о зависимости вторых от первых. Появление древнерусских свинцовых товарно-таможенных пломб приходится на конец XI в., когда в жизни восточноевропейских обществ можно наблюдать новый этап подражания византийским традициям, что стоит назвать «вторичной византизацией» (подробнее см.: *Мусин, 2020. С. 269–270*).

Следующий этап трансфера «власти свинца» приходится на XIII в., когда мазовецкие Пясты заимствовали институт пломбирования от своих восточных партнеров в целях контроля торговых и фискальных операций, поместив на свинцовые пломбы характерные для них идентификационные знаки. Сочетание на пломбах символики Рюриковичей и Пястов может свидетельствовать о двойной таможенной юрисдикции в Побужье и кондоминиальном статусе этой пограничной территории.

Однако на заимствовании польским обществом древнерусской практики, византийской

в своих истоках культурный трансфер «власти свинца» в Европе не закончился. Стоит предположить, что именно Польша передала институт пломбирования в Западную Европу (см.: *Musin, Toropov, 2020. Р. 374–375*), где уже в конце XIII в. появляются многочисленные текстильные и товарные пломбы, которые просуществовали в модифицированном виде вплоть до современности.

Обстоятельства и характер культурного трансфера «власти свинца» позволяют определить главное назначение пломб *per analogiam* как с предшествующей традицией пломбирования, римской и византийской, так и последующей, западноевропейской и современной. Относительно синхронное существование польских и древнерусских пломб позволяет отказаться от представлений об их «нумизматическом значении», обязательной связи с безмонетным периодом и удостоверением стоимости кожано-меховых денег. Нельзя исключать, что пломбами могли запечатывать меха и товаро-деньги, однако такая практика являлась лишь частным случаем пломбирования товаров. Главной функцией свинцовых пломб всегда оставалось утверждение фискальных и коммерческих операций.

Вышесказанное объясняет относительно ограниченное количество свинцовых пломб, происходящих с Рюрикова городища. Его история отмечена политической и судебно-административной активностью, что отразилось в находках значительного количества вислых печатей. Пломбы, непосредственно связанные с таможенной и торговой активностью, известны здесь в значительно меньшем количестве. Это должно свидетельствовать, что такие функции были присущи Городищу в меньшей степени. Подобная ситуация соответствовала принципам древнерусской княжеской власти, которая передавала право сбора налогов и свои торговые операции на откуп частным лицам и чиновникам на местах, не сосредотачивая эту деятельность в руках придворного аппарата.

Авенариус, 1890 — *Авенариус Н. П.* Дрогичин Надбужский и его древности // *Древности Северо-западного края*. СПб.: Тип. Имп. АН, 1890 (МАР; Т. 4). Т. 1, вып. 1. С. 1–42.

Авенариус, 1893 — *Авенариус Н. П.* Несколько слов о дрогичинских пломбах // *Записки ИРАО*. Новая серия. СПб., 1893. Т. 6, вып. 3–4. С. 279–288.

Авенариус, 1897 — *Авенариус Н. П.* Еще несколько слов о дрогичинских пломбах // *Тр. IX Археологического съезда в Вильно*. Т. 2. М.: Тип. Лиснера и Ремана, 1897. С. 325–328.

Алферов, 2010 — *Алферов А.* Рубежи, ребра, сорочьи лапки, крюки... Торговые пломбы Киевской Руси // *Антиквар*. 2010. № 11 (48). С. 22–25.

- Алфьоров*, 2011 — *Алфьоров О.* Пломбы дорожничинского типа: методологичні рекомендації до опису та каталогізації // Сфрагистичний щорічник. 2011. Т. 1. С. 189–221.
- Археология, история..., 2007 — Археология, история и архивное дело России в переписке профессора Д. Я. Самоквасова (1843–1911) / С. П. Щавелев (ред.). Курск: Изд-во КГМУ, 2007. 506 с.
- Б. и.*, 1865 — [*Б. и.*]. Дополнительные сведения к предыдущей статье [Тышкевич К. П. Свинцовые оттки, найденные в реке Буге у Дрогичина] // Древности. 1865 (Тр. ИМАО; Т. I, вып. 2). С. 123–125.
- Белецкий*, 1999 — *Белецкий С. В.* Знаки Рюриковичей на пломбах из Дрогичина (по материалам свода К. В. Болсуновского) // *Stratum Plus*. Кишинев: ВАШ, 1999. № 6: Время денег. С. 288–330.
- Белецкий*, 2017 — *Белецкий С. В.* Размеры и вес актовых печатей // *Ex Ungue Leonem*: Сб. ст. к 90-летию Л. С. Клейна. СПб.: Нестор-История, 2017. С. 334–342.
- Белецкий*, 2019 — *Белецкий С. В.* Древнерусские княжеские знаки на пломбах и печатях в публикациях В. В. Нечитайло // *Записки ИИМК РАН*. 2019. № 21. С. 97–124.
- Белецкий*, *Посвятенко*, 1994 — *Белецкий С. В.*, *Посвятенко В. А.* Абу Хамид ал-Гарнати о процедуре обмена кредитных денег на Руси // *Восточная Европа в древности и средневековье. Древняя Русь в системе этнополитических и культурных связей. VI Чтения памяти В. Т. Пашуто (Москва, 18–20 апреля 1994 г.): Тезисы докладов*. М.: ИРИ РАН, 1994. С. 3–5.
- Болсуновский*, 1894 — *Болсуновский К. В.* Дрогичинские пломбы. Киев: Тип. Г. Л. Фронцкевича, 1894. Т. I, XLVIII. 90 с.
- Болсуновский*, 1899 — *Болсуновский К. В.* Свинцовые пластинки (пломбы) с условными знаками церковных праздников. М.: Лубенский музей Е. Н. Скаржинской, Исторический отдел; Тов-во скоропеч. А. А. Левенсон, 1899. 12 с.
- Болсуновский*, 1899–1914 — *Болсуновский К. В.* Сфрагистические и геральдические памятники Юго-Западного края. Киев: Тип. И. Ф. Крыжановского, 1899. Вып. 1. 9 с.; 1908. Вып. 2. 6 с.; 1914. Вып. 3. 13 с.
- Большаков*, *Монгайт*, 1971 — *Большаков О. Г.*, *Монгайт А. Л.* (пер., изд.). Путешествие Абу Хамида ал-Гарнати в Восточную и Центральную Европу (1131–1153 гг.). М.: Наука, 1971. 136 с.
- Векслер*, *Зайцев*, 2000 — *Векслер А. Г.*, *Зайцев В. В.* Загадочные «великокняжеские» пломбы // *Гербовед*. 2000. № 3 (41). С. 17–21.
- Векслер*, *Петухов*, 2012 — *Векслер А. Г.*, *Петухов С. П.* Памятники сфрагистики XIII–XVII вв. из раскопок в Москве // *Археология Москвы — линия жизни: Сб. статей и материалов в связи с 80-летием А. Г. Векслера и к 20-летию крупномасштабных археологических исследований Манежной площади, проводившихся под его руководством*. М.: Т-Принт Групп, 2012. С. 68–90.
- Векслер*, *Петухов*, 2015 — *Векслер А. Г.*, *Петухов С. П.* Анализ монет и свинцовых пломб // *Векслер А. Г.* Москва. Раскопки на Великом посаде: улица Ильинка, Биржевая площадь, Старый Гостиный двор: Материалы исследований. М.: ТМ Продакшн, 2015. С. 383–455.
- «Великая хроника»..., 1987 — «Великая хроника» о Польше, Руси и их соседях XI–XIII вв.: перевод и комментарии / Л. М. Попова, Н. И. Щавелева (ред.). М.: Изд-во МГУ, 1987. 264 с.
- Волков*, 2017 — *Волков И. В.* Монеты и свинцовые пломбы из раскопок 2016 г. на Софийской набережной в Москве // *Археология русского города: Материалы научно-практического семинара 2016 г.* М.: Столичное археологическое бюро, 2017 (Тр. САБ; Т. 1). С. 112–126.
- Восточные источники, 2009 — Восточные источники // *Древняя Русь в свете зарубежных источников: Хрестоматия / Ред.-сост. Т. М. Калинина, И. Г. Коновалова, В. Я. Петрухин*. М.: Русский фонд содействия образованию и науке, 2009. Т. 13. 250 с.
- Гайдуков и др.*, 2020 — *Гайдуков П. Г.*, *Олейников О. М.*, *Богомолов А. В.*, *Короткова Е. В.*, *Перейма Д. В.* Археологические исследования на Торговой стороне Великого Новгорода в 2018 г. // *НиНЗИиА. Великий Новгород: НМЗ*, 2020. Вып. 33. С. 24–31.
- Гречило*, 2000 — *Гречило А.* Територіальні символи Галицько-Волинської держави другої половини XIII — початку XIV століть // *Записки Наукового товариства імені Шевченка*. 2000. Т. 240. С. 255–263.
- Гулецкий*, 2016 — *Гулецкий Д. В.* Находки средневековых свинцовых пломб близ летописного Друцка // *Русь, Литва, Орда в памятниках нумизматики и сфрагистики*. М.: Патриот, 2016. Вып. 2. С. 10–24.
- Гулецкий*, 2018 — *Гулецкий Д. В.* Древнерусские свинцовые пломбы как нумизматический источник домонгольского периода // *Средневековая нумизматика Восточной Европы*. М.: Внешторгиздат, 2018. Вып. 7. С. 114–133.
- Гулецкий*, *Дорошкевич*, 2018а — *Гулецкий Д. В.*, *Дорошкевич Н. А.* Денежные пломбы полоцких князей XI–XII вв. // *Русь, Литва, Орда в памятниках нумизматики и сфрагистики*. Минск: Рифтур

- принт, 2018. Вып 5: Сфрагистический сборник. С. 125–181.
- Гулецкий, Дорошкевич, 2018б — Гулецкий Д. В., Дорошкевич Н. А. Меха́вые деньги Древней Руси XI–XIII вв. Минск: Рифтур принт, 2018. 280 с.
- Гулецкий, Ярошевский, 2018в — Гулецкий Д. В., Ярошевский Н. А. Древнерусские свинцовые пломбы с властной символикой Рюриковичей: история и проблемы изучения (по данным украинских находок последних лет) // Русь, Литва, Орда в памятниках нумизматики и сфрагистики. Минск: Рифтур принт, 2018. Вып 5: Сфрагистический сборник. С. 80–124.
- Дашкевич, 1998 — Дашкевич Я. Геральдичне зображення лева в період Галицько-Волинської держави (перша половина XIV ст.) // Знак. 1998. № 16. С. 6–8.
- Ершевский, 1978а — Ершевский Б. Д. Древнейшие печати новгородских посадников (1096–1117 гг.) // СА. 1978. № 2. С. 240–248.
- Ершевский, 1978б — Ершевский Б. Д. Об атрибуции новгородских печатей-пломб XII — начала XIII в. с изображением княжеских знаков // ВИД. Л., 1978. Т. X. С. 38–55.
- Ершевский, 1989 — Ершевский Б. Д. Письменные источники и материалы новгородской сфрагистики о безмонетном периоде // НиНЗИиА. Новгород: НМЗ, 1989. Вып. 2. С. 69–72.
- Ершевский, 1993 — Ершевский Б. Д. Дрогичинские пломбы в исследованиях К. В. Болсуновского // Старожитності південної Русі: матеріали III історико-археологічного семінару «Чернігів і його округа в IX–XIII ст.». Чернігів: Сіверяньська думка, 1993. С. 143–146.
- Ефименко, 1874 — Ефименко П. С. Юридические знаки (Опыт исследования по сравнительному обычному праву) // ЖМНП. СПб., 1874. Кн. 10. С. 53–83; Кн. 11. С. 145–170; Кн. 12. С. 271–293.
- Жуков, 2016а — Жуков И. А. Меха́вые и кожаные деньги Киевской Руси // III Междунар. нумизматическая конф. «Эпоха викингов в Восточной Европе в памятниках нумизматики VIII–XI вв.» (Санкт-Петербург, Старая Ладога, 22–24 апреля 2016 г.): Материалы докладов и сообщений. СПб.: Знакъ, 2016. С. 321–349.
- Жуков, 2016б — Жуков И. А. Об атрибуции вислых печатей Полоцкого княжества XI–XII вв. // Русь, Литва, Орда в памятниках нумизматики и сфрагистики. М.: Патриот, 2016. Вып. 2. С. 25–45.
- Зайцев, 2004 — Зайцев В. В. Находки «великокняжеских» пломб XIV–XV вв. в Москве // Археология Подмоскoвья: Материалы научного семинара. М.: ИА РАН, 2004. Т. 1. С. 350–352.
- Западноевропейские источники, 2010 — Западноевропейские источники // Древняя Русь в свете зарубежных источников: Хрестоматия / Ред. А. В. Назаренко. М.: Русский фонд содействия образованию и науке, 2010. Т. 4. 512 с.
- Зарубій, 2012 — Зарубій Е. Персні княжої доби Львівського Історичного музею // Наукові студії. Історико-краєзнавчий музей м. Винники. 2012. Вип. 5. С. 143–176.
- Исаев и др., 2018 — Исаев А. А., Гайдуков П. Г., Олейников О. М. Великий Новгород, Софийская сторона (ул. Обороны, 2) // Городища, селища, могильники: раскопки 2017 года: Материалы спасательных археологических исследований. Вып. 25. М.: ИА РАН, 2018. С. 124–131.
- Ковалевский, 1956 — Ковалевский А. П. Книга Ахмеда ибн-Фадлана о его путешествии на Волгу в 921–922 гг.: статьи, переводы и комментарии. Харьков: Изд-во Харьковского ун-та, 1956. 347 с.
- Козубовський, 2015 — Козубовський Г. А. Про деякі економічні наслідки походів Гедиміна 20-х рр. XIV ст. // Археологія. 2015. № 3. С. 33–43.
- Котляревский, 1865 — Котляревский А. Замечания к статье К. П. Тышкевича «О свинцовых оттисках» // Древности. М., 1865 (Труды ИМАО. Т. I, вып. 2). С. 242–248.
- Лаппо-Данилевский, 1907 — Лаппо-Данилевский А. Печати последних галичско-vladimirских князей и их советников // Болеслав-Юрий II, князь Малой Руси: Сб. материалов и исследований. СПб.: Тип. Имп. АН, 1907. С. 211–308.
- Леонардов, 1890а — Леонардов Н. А. По поводу дрогичинских находок // Сборник снимков с предметов древности, находящихся в Киеве в частных руках. Вып. 1, серия 1. Киев: Тип. С. В. Кульженко, 1890. С. 9–10.
- Леонардов, 1890б — Леонардов Н. А. О сходстве изображений на Херсонесских свинцовых монетах с изображениями на дрогичинских свинцовых знаках-пломбах // Сборник снимков с предметов древности, находящихся в Киеве в частных руках. Вып. 2, серия 1. Киев: Тип. С. В. Кульженко, 1890. С. 8–11.
- Леонардов, 1890в — Леонардов Н. А. Ответ Н. Авенариусу // Сборник снимков с предметов древности, находящихся в Киеве в частных руках. Вып. 2, серия 1. Киев: Тип. С. В. Кульженко, 1890. С. 12.
- Леонардов, 1890г — Леонардов Н. А. Набросок о дрогичинских свинцовых пломбах. Киев: Тип. С. В. Кульженко, 1890. 10 с.

- Леопардов*, 1891а — *Леопардов Н. А.* О печати царева мужа // Сборник снимков с предметов древности, находящихся в Киеве в частных руках. Вып. 1, серия 2. Киев: Тип. С. В. Кульженко, 1891. С. 19–24.
- Леопардов*, 1891б — *Леопардов Н. А.* О славянах как основателях г. Дрогичина на р. Буге // Сборник снимков с предметов древности, находящихся в Киеве в частных руках. Вып. 3–4, серия 1. Киев: Тип. С. В. Кульженко, 1891. С. 29–31.
- Леопардов*, 1891в — *Леопардов Н. А.* Приложение к статье «О печати царева мужа» // Сборник снимков с предметов древности, находящихся в Киеве в частных руках. Вып. 3–4, серия 1. Киев: Тип. С. В. Кульженко, 1891. С. 20.
- Лихачев*, 1930 — *Лихачев Н. П.* Материалы для истории византийской и русской сфрагистики. Вып. 2. Л.: Изд-во АН СССР, 1930 (Тр. Музея палеографии; Т. 2). 279 с.
- Лучицкий*, 1892 — *Лучицкий И. В.* По поводу «Дрогичинских древностей»: Заметки к истории торговых сношений Ганзы с Северо-Западной и Южной Русью // Чтения в Историческом обществе прп. Нестора летописца. Киев, 1892. Т. 6. С. 73–104.
- Матузова, Назарова*, 2002 — *Матузова В. И., Назарова Е. Л.* (ред.). Крестonosцы и Русь. Конец XII — 1270 г. Тексты, перевод, комментарии. М.: Индрик, 2002. 488 с.
- Монгайт*, 1955 — *Монгайт А. Л.* Старая Рязань / М.: Изд-во АН СССР, 1955 (Материалы и исследования по археологии древнерусских городов; Т. 4. МИА; № 49). 228 с.
- Монгайт*, 1959 — *Монгайт А. Л.* Абу Хамид ал-Гарнати и его путешествие в Русские земли 1150–1153 гг. // История СССР. 1959. № 1. С. 169–181.
- Монгайт*, 1961 — *Монгайт А. Л.* Рязанская земля. М.: Изд-во АН СССР, 1961. 400 с.
- Мусин*, 2016 — *Мусин А.* Перстни с изображением птицы в Галицко-Волынской земле XIV в.: к вопросу о происхождении и интерпретации // Памятки Тустані в контексті освоєння Карпат у доісторичну добу та в середньовіччі; проблеми їх збереження та використання: Матеріали III Міжнародної наукової конференції. Львів: Державний історико-культурний заповідник «Тустань», 2016. С. 70–74.
- Мусин*, 2020 — *Мусин А. Е.* Двужубец Рюриковичей: начало и конец легенды // *Stratum Plus*. Кишинев: ВАШ, 2020. № 6: Тайнства перемещений. С. 263–275.
- Олейников*, 2018 — *Олейников О. М.* К вопросу о назначении свинцовых пломб дрогичинского типа // Тверь, Тверская земля и сопредельные территории в эпоху средневековья. Тверь: ТНИИРРЦ, 2018. Вып. 11. С. 6–11.
- Пастернак*, 1944 — *Пастернак Я.* Старий Галич. Археологічно-історичні дослиди у 1850–1943 рр. Краків; Львів: Українське вид-во, 1944. 238 с., XVI табл.
- Перхавко*, 1996 — *Перхавко В. Б.* Распространение пломб дрогичинского типа // Древнейшие государства Восточной Европы. 1994 г. Новое в нумизматике. М.: Археографический центр, 1996. С. 211–247.
- Перхавко*, 2006 — *Перхавко В. Б.* Торговый мир средневековой Руси. М.: Academia, 2006. 607 с.
- Протокол, 1893 — Протокол заседания II отделения (истории, географии и этнографии) в 10 часов утра // Известия IX археологического съезда в Вильно. 1893. № 8 (7 августа). С. 1–2.
- ПСРЛ, 1908 — ПСРЛ. Т. 2: Ипатьевская летопись. 2-е изд. СПб.: Тип. М. А. Александрова, 1908. 938 стб., 108 с.
- Рыбаков*, 1940 — *Рыбаков Б. А.* Знаки собственности в княжеском хозяйстве Киевской Руси X–XII вв. // СА. 1940. Вып. VI. С. 227–257.
- Рыбаков*, 1948 — *Рыбаков Б. А.* Ремесло древней Руси. М.: Изд-во АН СССР, 1948. 792 с.
- Рыбина*, 1981 — *Рыбина Е. А.* Западноевропейская система знаков собственности // ВИД. Л., 1981. Т. 12. С. 282–297.
- Смородский*, 1893 — *Смородский А. П.* Девятый археологический съезд в Вильне. Минск: Губернская тип., 1893. 85 с.
- Соловьев*, 1885 — *Соловьев Е. Т.* О тамгах или знаках собственности на некоторых предметах древнего мира (Знаки собственности в России). Историко-археологический очерк. Казань: Тип. Губернского правления, 1885. 273 с.
- Сорокин*, 2017 — *Сорокин И. Ю.* К атрибуции личных княжеских знаков Рюриковичей второй половины XI века // Русь, Литва, Орда в памятниках нумизматики и сфрагистики. Минск: Рифтур принт, 2017. Вып. 3. С. 73–80.
- Сторожев*, 1894 — *Сторожев В. Н.* IX Археологический съезд в Вильно // Историческое обозрение. СПб.: б. и., 1894. Т. 7. С. 1–24.
- Тр. IX АС..., 1897 — Тр. IX Археологического съезда в Вильно. Т. 1–2 / Ред. П. С. Уварова, С. С. Слуцкий. М.: Тип. Лиснера и Ремана, 1897. Т. 2. 126 с.
- Трутовский*, 1926 — *Трутовский В. К.* Рязанские пломбы // Отчет этнографо-археологического музея

- І Московского государственного университета. М.: Изд-во І МГУ, 1926. С. 7–11.
- Тышкевич*, 1865 — *Тышкевич К. П.* Свинцовые отги-ски, найденные в реке Буге у Дрогичина // Древности. М., 1865 (Тр. ИМАО Т. I, вып. 2). С. 115–122.
- Френ*, 1832 — *Френ Х. Д.* Монеты ханов Улуса Джучиева или Золотой орды, с монетами разных иных Мухаммеданских династий в прибавлении из прежнего собрания г-на профессора, статского советника и кавалера К. Фухса в Казани, принадлежащего ныне тамошнему Университету. СПб.: Тип. Имп. АН, 1832. XVI, 80 с.
- Шабульдо*, 2007 — *Шабульдо Ф. М.* Кондоминант-ный статус украинских земель в XIV в.: От первых территориальных приобретений Польши и Литвы во владениях Золотой Орды до ярлыка Мамаю // *Balkanica Poznaniensia. Acta et studia. Ludy koczownicze Eurazji.* Poznań: UAM, 2007. S. 157–182.
- Янин*, 1956 — *Янин В. Л.* Вислые печати из новгородских раскопок 1951–1954 гг. // Тр. Новгородской археологической экспедиции. М.: Изд-во АН СССР, 1956 (МИА; № 55). Т. I. С. 138–163.
- Янин*, 1969 — *Янин В. Л.* Деньги и денежные системы // *Очерки русской культуры XIII–XV вв.* М.: Изд-во МГУ, 1969. Ч. I. С. 317–347.
- Янин*, 1970 — *Янин В. Л.* Актовые печати Древней Руси X–XV вв. М.: Наука, 1970. Т. I: Печати X — начала XIII в. 328 с.
- Abramowicz*, 1974 — *Abramowicz A.* Dalecy i bliscy. Szkice z dziejów archeologii // *Acta Archaeologica Lodziensia.* 1974. № 23. S. 7–128.
- Adamczyk*, 2004 — *Adamczyk J.* Płacidła w Europie Środkowej i Wschodniej w średniowieczu. Formy, funkcjonowanie, ewolucja. Warszawa: Neriton, 2004. 387 s.
- Affelski, Bogucki*, 2019 — *Affelski J., Bogucki M.* An early medieval small lead seal from the settlement in Ponia-ty Wielkie, Pułtusk district Wczesnośredniowieczna plomba ołowiana z osady w miejscowości Ponia-ty Wielkie, pow. pułtuski // *The Sphinx of Slavic sigillography: small lead seals of “Drohiczyn type” from Czermnno in their East European context = Sfinks słowiańskiej sfragistyki: plomby „typu drohiczyńskiego” z Czermnna w kontekście wschodnioeuropejskim* / Eds. A. Musin, M. Wołoszyn. Leipzig; Rzeszów; Saint Petersburg; Warszawa; Kraków: GWZO, IAE PAN, IA UR, ИИМК РАН, 2019 (U Źródł Europey Środkowo-Wschodniej / Frühzeit Ostmitteleuropas. Vol. 6: 1). P. 1041–1049.
- Beyer*, 1876 — *Beyer K.* Wykopalisko Wieleńskie (Fileh-не). Warszawa: Druk. J. Ungera, 1876. 61 s.
- Błoński*, 2018 — *Błoński M.* Nasielsk we wczesnym średniowieczu. Warszawa: IAE PAN, 2018. 349 s.
- Błoński, Bogucki*, 2019 — *Błoński M., Bogucki M.* Early medieval small lead seals reminiscent of “Drohiczyn type” from archaeological excavations at Nasielsk: a short presentation / *Wczesnośredniowieczne plomby w „typie drohiczyńskim” z Nasielska: krótka prezentacja znalezisk* // *The Sphinx of Slavic sigillography: small lead seals of “Drohiczyn type” from Czermnno in their East European context...* 2019. P. 1027–1039.
- Bołsunowski*, 1891 — *Bołsunowski K.* Znaki pieczętne na ołowiu (plomby) znajdujący w Bugu przy mieście Drohiczyne. Studium sfragistyczne // *Wiadomości Numizmatyczno-Archeologiczne. Kraków*, 1891. R. 3. T. 1: 1 (7). S. 146–151; T. 1: 2 (8). S. 181–185.
- Bołsunowski*, 1895 — *Bołsunowski K.* Znaki pieczętne na ołowiu (plomby) znajdujący w Bugu pod Drohiczy-nem. Studium sfragistyczne // *Wiadomości Numizmatyczno-Archeologiczne. Kraków*, 1895. R. 7. T. 2: 4 (26). S. 371–383.
- Bołsunowski*, 1896 — *Bołsunowski K.* Znaki pieczętne na ołowiu (plomby) znajdujące w Bugu pod Drohiczy-nem. Studium sfragistyczne // *Wiadomości Numizmatyczno-Archeologiczne. Kraków*, 1896. R. 8. T. 3: 1 (27). S. 15–18.
- Bołsunowski*, 1897 — *Bołsunowski K.* Znaki pieczętne na ołowiu (plomby) znalezione w Lubowie, przy Sta-rej Riazani i na wyspie Kamenowaty // *Wiadomości Numizmatyczno-Archeologiczne. Kraków*, 1897. R. 9. T. 3: 1–2 (31–32). S. 229–233.
- Bołsunowski*, 1900 — *Bołsunowski K.* Wiadomości o domniemanym kalendarzu litewskim „Berło Gedy-mina” zwanym // *Pamiętnik III Zjazdu Historyków Polskich w Krakowie urządzonego przez Towarzystwo Historyczne Lwowskie w dniach 4, 5 i 6 czerwca 1900.* Kraków: Nakładem Uczestników zjazdu, 1900. Cz. 1: Referaty. Sekcja III. S. 1–10.
- Bołsunowski*, 1902 — *Bołsunowski K.* Znaki symboliczne na ołowiu (plomby). Ich znaczenie i klasyfikacja // *Światowit.* Warszawa, 1902. № 4. S. 54–72.
- Bołsunowski*, 1903 — *Bołsunowski K.* Znaki symboliczne na ołowiu (plomby). Ich znaczenie i klasyfikacja. War-szawa: Rubieszewski i Wrotnowski, 1903. 37 s., XXI tab.
- Bołsunowski*, 1904 — *Bołsunowski K.* Znaki symboliczne na ołowiu (plomby). Ich znaczenie i klasyfikacja (Dokończenie) // *Światowit.* Warszawa, 1904. № 5. S. 94–109.
- Brensztein*, 1893 — *Brensztein M. E.* List w sprawie Zjazdu Archeologicznego w Wilnie // *Wiadomości Numizmatyczno-Archeologiczne. Kraków*, 1893. R. 5. T. 2, nr. 4 (18). S. 126–128.

- Dannenberg*, 1885 — *Dannenberg H.* Zwei unweit Leba gemachte Münzfunde. I. Der Brakteatenfund von Sarbske // *Zeitschrift für Numismatik*. 1885. T. 12. S. 280–306.
- Dawson, Sumner*, 2015 — *Dawson T., Sumner G.* By the Emperor's Hand: Military Dress and Court Regalia in the Later Romano-Byzantine Empire. Barnsley: Frontline Books, 2015. 476 p.
- Dubler*, 1953 — *Dubler C. E.* Abū Hāmid el Granadino y su relación de viaje por tierras Eurasiáticas. Texto arabe, traducción e interpretación. Madrid: Impr. y Editorial Maestre, 1953. 425 p.
- Dulinicz*, 2001 — *Dulinicz M.* Załączki miast na wczesnośredniowiecznym Mazowszu (X–XII w.) // *Rocznik Mazowiecki*. 2001. T. 13. S. 11–23.
- Dzięnkowski et al.*, 2020 — *Dzięnkowski T., Wołoszyn M., Florkiewicz I., Dobrowolski R., Rodzik J., Hajdas I., Krąpiec M.* Digging the history. Absolute chronology of the settlement complex at Czermno-Cherven' (eastern Poland). Research status and perspectives // *Sprawozdania Archeologiczne*. 2020. Vol. 72: 2. P. 409–466.
- Florek, Stempin*, 2015 — *Florek M., Stempin A.* Badania archeologiczne na Wzgórzu Staromiejskim w Sandomierzu w roku 2015 // *Zeszyty Sandomierskie*. 2015. T. 40. S. 55–59.
- Florkiewicz et al.*, 2020 — *Florkiewicz I., Jusupović A., Musin A.* Early medieval small lead seals of “Drohiczyn type” from Czermno: a catalogue = Plomby „typu drohiczyńskiego” z Czermna: Katalog znalezisk // *Florkiewicz I., Jusupović A., Musin A. et al.* The Sphinx of Slavic sigillography — small lead seals of “Drohiczyn type” from Czermno. Material evidence = Sfinks słowiańskiej sfragistyki — plomby „typu drohiczyńskiego” z Czermna. Podstawy źródłowe. Leipzig; Rzeszów; Saint Petersburg; Warszawa; Kraków: GWZO, IAE PAN, IA UR, ИИМК РАН, 2020 (U Źródeł Europy Środkowo-Wschodniej / Frühzeit Ostmitteleuropas. Vol. 6: 2). P. 53–354.
- Forgeais*, 1862–1866 — *Forgeais A.* Collection de plombs historiés trouvés dans la Seine. Paris: Chez l'auteur et chez Aubry, 1862–1866. Vol. 1–5.
- Garbaczewski*, 2007 — *Garbaczewski W.* Ikonografia monet piastowskich 1173 — ok. 1280. Warszawa; Lublin: Polskie Towarzystwo Numizmatyczne, 2007. 378 s.
- Gawlas*, 2015 — *Gawlas S.* Ustrojowe i społeczne uwarunkowania lokacji miejskich na ziemiach polskich w I. połowie XIII wieku // *Archaeologia Historica Polona*. 2015. T. 23. S. 7–56.
- Gaydukov*, 2019 — *Gaydukov P.* The topography of finds of early medieval small lead seals from East-Central and Eastern Europe: catalogue = Rozprzestrzenienie znalezisk wczesnośredniowiecznych plomb ołowianych w Europie Środkowo-Wschodniej i Wschodniej: Katalog // *The Sphinx of Slavic sigillography: small lead seals of “Drohiczyn type” from Czermno in their East European context...* 2019. P. 187–440.
- Gorlińska*, 2015 — *Gorlińska D.* Żydzi w administracji skarbowej polskich władców casu rozbitcia dzielnicowego. Kraków: Societas Vistulana, 2015. 372 s.
- Grodecki*, 1921 — *Grodecki R.* Polityka mennicza ksiąząt polskich w okresie piastowskim // *Wiadomości Numizmatyczno-Archeologiczne*. 1921. Nr 1–6. S. 45–72.
- Gumowski*, 1917 — *Gumowski M.* Wykopalisko monet z XIII w. w Brzegach nad Nidą. Kraków: Akademia Umiejętności, Druk. Uniw. Jagiellońskiego, 1917. 65 s.
- Gumowski*, 1936 — *Gumowski M.* Moneta na Śląsku do końca XIV wieku // *Historja Śląska od najdawniejszych czasów do roku 1400*. Kraków: PAU, 1936. T. 3. S. 533–717.
- Gumowski*, 1937 — *Gumowski M.* Wykopalisko brakteatów w Radzanowie // *Wiadomości Numizmatyczno-Archeologiczne*. 1937. T. XIX. S. 1–24.
- Gumowski*, 1975 — *Gumowski M.* Hebräische Münzen im Mittelalterlichen Polen. Graz: Akademische druck und Verlagsanstalt, 1975. 136 S.
- Haczewska, Paszkiewicz*, 2004 — *Haczewska B., Paszkiewicz B.* Skarb z XII–XIII wieku z Krakowa — drugie zbliżenie (nieznane brakteaty polskie) // *Notae Numismaticae*. 2004. T. 5. S. 83–116.
- Halecki*, 1910 — *Halecki O.* Herby na brakteatach wielkopolskich // *Wiadomości Numizmatyczno-Archeologiczne*. 1910. Nr 4–10. S. 52–54, 72–73, 85–86, 107–108, 123–124, 139–140, 158–160.
- Höhlbaum*, 1882 — *Höhlbaum K.* (Hrsg.). *Hansisches Urkundenbuch*. Halle: Verlag der Buchhandlung des Weisenhauses), 1882. Bd. III. 608 S.
- Homeyer*, 1890 — *Homeyer C. G.* Die Haus- und Hofmarken. Berlin: R. v. Decker, 1890. 423 S.
- Hrbek*, 1954 — *Hrbek J.* Nový arabský pramen o východni a středni Evropě // *Československa Ethnografie*. 1954. T 2: 2. S. 157–175.
- Hrbek*, 1955 — *Hrbek J.* Arabico-Slavica. I. Abu Hamid al-Andalusi und sein Werk Mu'rib // *Archive Orientalni*. 1955. T. 23. S. 109–135.
- Jakubowska*, 2018 — *Jakubowska I.* Wczesnośredniowieczne plomby z Pułtuska. Prezentacja i interpretacja zespołu plomb nowego typu // *Media aetas — historia viva / średniowiecze — historia żywa: VI Kongres Mediewistów Polskich Wrocław, 20–22 września 2018: Abstrakty*. Wrocław: Fundacja dla Uniwersytetu Wrocławskiego, 2018. S. 91–92.

- Jakubowska*, 2019 — *Jakubowska I.* Early mediaeval small lead seals from Pułtusk: a brief overview = Wczesnośredniowieczne ołowiane plomby z Pułtuska: krótka prezentacja // The Sphinx of Slavic sigillography: small lead seals of “Drohiczyn type” from Czermno in their East European context... 2019. P. 1059–1076.
- Jędrysek-Migdalska*, 1976 — *Jędrysek-Migdalska E.* Skarb brakteatów z Radzanowa nad Wkrą // Rocznik Muzeum Mazowieckiego w Płocku. 1976. Z. 8. S. 7–66.
- Jusupović*, 2006 — *Jusupović A.* Domus quondam dobrinensis. Przyczynek do dziejów templariuszy na ziemiach Konrada Mazowieckiego // Zapiski Towarzystwa Naukowego w Toruniu. 2006. T. 71, z. 1. S. 7–18.
- Kiersnowski*, 1960 — *Kiersnowski R.* Pieniądz kruszcowy w Polsce wczesnośredniowiecznej. Warszawa: PWN, 1960. 535 s.
- Kochanowski*, 1919 — *Kochanowski J. K.* (wyd.). Codex diplomaticus et commemorationum Masoviae = Zbiór ogólny przywilejów i spominków mazowieckich. Warszawa: TNW, W. Łazariski, 1919. T. 1. 602 s.
- Kolendo*, 1994 — *Kolendo J.* Suite sur le lingot de plomb portant des inscriptions mis au jour à Novae // Archeologia. 1994. T. 55. S. 91–93.
- Kopicki*, 1995a — *Kopicki E.* Ilustrowany skorowidz pieniędzy polskich i z Polską związanych. Warszawa: PTN, 1995. Cz. 1.; Teksty (poz. 1–7058). 315 s.
- Kopicki*, 1995b — *Kopicki E.* Ilustrowany skorowidz pieniędzy polskich i z Polską związanych. Warszawa: PTN, 1995. Cz. 1. Tablice (poz. 1–7058). 397 s.
- Kopicki*, 1997 — *Kopicki W.* Polskie brakteaty guziczkowe, 2. poł. XIII w. — 1. poł. XIV w. Próba interpretacji. Warszawa: PTN, 1997. 138 s.
- Krzysztofik*, 2004 — *Krzysztofik R.* Miasta-wrota. Zarys teorii i przegląd badań // Czasopismo Geograficzne. 2004. T. 75. S. 213–231.
- Laurent*, 1965 — *Laurent V.* Le Corpus des sceaux de l'empire byzantin. Paris: Éditions du CNRS, 1965. Vol. V: L'Eglise. 538 p.
- Lewicki*, 1951–1952 — *Lewicki T.* Ze studiów nad zrodłami arabskimi. I. Opis Sławianszyny w dziele podróżnika arabskiego Abu Hamida al-Andalusiego // Slavia Antiqua. 1951–1952. T. 3. S. 136–178.
- Lewicki*, 1956 — *Lewicki T.* Znaczenie handlowe Drohiczyzna nad Bugiem we wczesnym średniowieczu i zagadkowe plomby ołowiane znalezione w tej miejscowości. Notatka tymczasowa // Kwartalnik Historii Kultury Materialnej. 1956. T. 4: 2. S. 598–599.
- Litauszki*, 2012 — *Litauszki Z.* Árpád- és késő középkori pecsétgyűrűk a dél-alföldi régióban (Kutatások Bács Kiskun, Békés és Csongrád megyében). (MA Thesis. University of Szeged. Faculty of Humanities and Social Sciences). Szeged: s. n., 2012. 191 p.
- Liwoch*, 2013 — *Liwoch R.* Plomby z Drohiczyzna w zbiorach Muzeum Archeologicznego w Krakowie // Археологія і давня історія України. 2013. Вип. 11. S. 105–113.
- Malarczyk*, 2019 — *Malarczyk D.* “...a seal with an image of the King” — Abū-Hāmid al-Ġharnāṭī's report on the use of black lead in Eastern Europe “...pieczęć z wizerunkiem króla” — przekaz Abū-Hāmid al-Ġharnāṭiego na temat użycia czarnego ołowiu w Europie Wschodniej // The Sphinx of Slavic sigillography: small lead seals of “Drohiczyn type” from Czermno in their East European context... 2019. P. 103–112.
- Michelsen*, 1853 — *Michelsen A. L. J.* Die Hausmarke. Eine germanistische Abhandlung. Jena: F. Frommann, 1853. 80 S.
- Mierosławski, Pela*, 1989 — *Mierosławski M., Pela W.* (red.). Pułtusk w świetle odkryć archeologicznych: Katalog wystawy. Pułtusk: Muzeum Regionalne, 1989. 8 s.
- Milejski i in.*, 2017a — *Milejski P., Sroka Ł., Wawrzczak R.* Nowe spojrzenie na skarb brakteatów z Radzanowa (pow. płocki) // Folia Numismatica. 2017. T. 31/2: Supplementum ad Acta Musei Moraviae Scientiae sociales. CII: Studie. S. 227–247.
- Milejski i in.*, 2017b — *Milejski P., Sroka Ł., Wawrzczak R.* Produkcja i kompozycja stempli menniczych na przykładzie wybranych brakteatów guziczkowych // Archaeologia Historica Polona. 2017. T. 25. S. 251–267.
- Musianowicz*, 1955 — *Musianowicz K.* Sprawozdanie z prac wykopaliskowych przeprowadzonych w roku 1954 w Drohiczyźnie, powiat Siemiatycki // Wiadomości Archeologiczne. 1955. T. 22, z. 3–4. S. 332–346.
- Musianowicz*, 1957 — *Musianowicz K.* Wczesnośredniowieczny ośrodek handlowy w Drohiczyźnie pow. Siemiatycki // Wiadomości Archeologiczne. 1957. T. 24, z. 4. S. 291–298.
- Musin*, 2020 — *Musin A.* “Czernokuństwo” — nowogrodzko-litewskie kondominium w południowej części Ziemi Nowogrodzkiej w XV w. // Unie między państwowe-parlamentaryzm-samorządność. Studia z dziejów ustroju Rzeczypospolitej Obojga Narodów. Warszawa: Wydawnictwo Sejmowe, 2020. S. 111–131.
- Musin, Toropov*, 2020 — *Musin A., Toropov S.* A cloth seal of Tournai found at Czermno (Poland) in the European context = Plomba towarowa z Tournai znaleziona w Czermnie (Polska) i jej kontekst europejski // Florikiewicz I., Jusupović A., Musin A. et al. The Sphinx of Slavic sigillography — small lead seals of “Drohiczyn type” from Czermno. Material evidence = Sfinks słowiańskiej sfragistyki — plomby „typu drohiczyńskiego” z Czermna. Podstawy źródłowe. Leipzig; Rzeszów; Saint Petersburg; Warszawa; Kraków: GWZO, IAE

- PAN, IA UR, ИИМК РАН, 2020 (U Źródeł Europy Środkowo-Wschodniej / Frühzeit Ostmitteleuropas. Vol. 6: 2). P. 355–424.
- Orlov, 2019 — Orlov K. Karol Bołsunowski's collection of small lead seals from Drohiczyn in the State Hermitage Museum: storage and conservation, research and publication issues = Ołowiane plomby z Drohiczyzna z kolekcji Karola Bołsunowskiego w zbiorach Państwowego Muzeum Ermitażu: uwagi na temat ich przechowywania, konserwacji, opracowania oraz publikacji // The Sphinx of Slavic sigillography: small lead seals of "Drohiczyn type" from Czermno in their East European context... 2019. P. 113–139.
- Pastuszka, 2011 — Pastuszka W. Grudusk — niezwykła podróż do średniowiecznego grodu. [Электронный ресурс] Режим доступа: <https://archeowiesci.pl/2011/03/27/grudusk-niezwykla-podroz-do-sredniowiecznego-grodu> (дата обращения: 01.01.2021).
- Paszkiwicz, 1986 — Paszkiwicz B. Mennictwo Władysława Łokietka // Wiadomości Numizmatyczne. 1986. T. XXX, z. 1–2. S. 3–111.
- Paszkiwicz, 1994 — Paszkiwicz B. Brakteaty polskie w 1. tercji XIV w. // Wiadomości Numizmatyczne. 1994. T. 38. S. 1–55.
- Paszkiwicz, 1998 — Paszkiwicz B. Mennictwo śląskie wobec „rewolucji handlowej” XIII wieku // Kultura średniowiecznego Śląska i Czech: „Rewolucja” XIII wieku. Wrocław: UW, CBŚiB, 1998. S. 35–49.
- Paszkiwicz, 1999 — Paszkiwicz B. The Sicilian Design on the Opole Coin and the Genesis of the White Eagle // Notae Numismatae. 1999. Vol. 3/4. P. 341–351.
- Paszkiwicz, 2000 — Paszkiwicz B. Pieniądz górnośląski w Średniowieczu. Lublin: Wydawnictwo UMCS, 2000. 385 s.
- Paszkiwicz, 2004 — Paszkiwicz B. Początki polskiej monety dzielnicowej: kilka spostrzeżeń // Wiadomości Numizmatyczne. 2004. T. 48. S. 1–18.
- Paszkiwicz, 2009a — Paszkiwicz B. Brakteaty — pieniądz średniowiecznych Prus. Wrocław: Wydawnictwo Uniwersytetu Wrocławskiego, 2009. 528 s.
- Paszkiwicz, 2009b — Paszkiwicz B. Skarb brakteatów polskich i morawskich z Lubomi na Górnym Śląsku (początek XIV stulecia) // Numismatický sborník. T. 23. 2008. Praha: Centrum mediévistických studií Univerzity Karlovy, 2009. S. 123–161.
- Paszkiwicz, 2019 — Paszkiwicz B. Uwagi o mennictwie wielkopolskim w okresie kwartnikowym // Вісник Львівського університету. Серія історична. 2019. Спецвипуск. S. 162–174.
- Pawlata, 2010 — Pawlata L. Plomby typu drohiczyńskiego w zbiorach muzealnych woj. podlaskiego // Podlaskie Zeszyty Archeologiczne. 2010. T. 6. S. 151–184.
- Pawlata, 2016 — Pawlata L. Plomby typu drohiczyńskiego — problematyka badań // Podlaskie Zeszyty Archeologiczne. 2016. T. 12. S. 83–140.
- Pela, 2000 — Pela W. Stare Miasto w Pułtusku w świetle źródeł archeologiczno-architektonicznych // Pułtusk. Studia i materiały z dziejów miasta i regionu. Pułtusk: Wyższa Szkoła Humanistyczna, 2000. T. IV. S. 11–34.
- Piekosinski, 1899 — Piekosinski F. Heraldyka polska wieków średnich. Kraków: PAU, 1899. 486 s.
- Piotrowski, 2017 — Piotrowski M. Karol Bołsunowski i jego kolekcja plomb typu drohiczyńskiego. Ilustracja do rozważań o sprawczości rzeczy // Radość gromadzenia. Sztuka porządkowania. Dawne kolekcje, wykazy, katalogi w perspektywie badawczej. Lublin: Wer-set, 2017. S. 27–115.
- Reyman, 1972 — Reyman J. Skarb brakteatów guzickowych z Przyłęku, pow. Jędrzejów // Wiadomości Numizmatyczne. 1972. Z. 4 (62). S. 201–233.
- Roach-Smith, 1868 — Roach-Smith C. R. On Roman Lead Seals found at Brough upon Stanmore // Collectanea Antiqua, 1868. Vol. 6. P. 117–120.
- Sénac, Ibrahim, 2017 — Sénac P., Ibrahim T. Los precintos de la conquista omeya y la formación de al-Andalus (711–756). Granada: Universidad de Granada, 2017. 156 p.
- Sharp, 1865 — Sharp D. Archaeological Institute, the November 3 // The Athenaeum. 1865. № 1986 (18 November). P. 694–695.
- Siemianowska, 2010 — Siemianowska E. Odciski, płytki, ołowianki, plomby czyli Bołsunowskiego i innych rozterki nad sfinksem sfragistyki // Życie codzienne przez pryzmat rzeczy. Kultura materialna Średniowiecza w Polsce. Toruń: Wydawnictwo UMK, 2010. S. 8–33.
- Stieda, 1894 — Stieda L. Über die Plomben von Droigitschin // Festschrift zur Feier des fünfzigjährigen Bestehens der Altertumsgesellschaft. Königsberg: Ostpreussische Zeitungs- und Verlags-Druckerei, 1894. S. 17–31.
- Suchodolski, 2019 — Suchodolski S. Na czym polegał system "renovatio monetae"? // Biuletyn Numizmatyczny. 2019. Nr 4 (396). S. 273–285.
- Tarabardina, 2019 — Tarabardina O. The dendrochronology and chronological distribution of small lead seals from medieval Novgorod based on the materials of excavations of 2000–2017 = Dendrochronologia a rozkład chronologiczny ołowianych plomb z terenu średniowiecznego Nowogrodu w świetle wyników badań wykopaliskowych z lat 2000–2017 // The Sphinx

- of Slavic sigillography: small lead seals of “Drohiczyn type” from Czermno in their East European context... 2019. P. 681–702.
- Trzeciecki*, 2019 — *Trzeciecki M.* Early medieval small lead seals reminiscent of “Drohiczyn type” at Płock: a short presentation = *Wczesnośredniowieczne plomby w „typie drohiczyńskim” z Płocka: krótka prezentacja znalezisk // The Sphinx of Slavic sigillography: small lead seals of “Drohiczyn type” from Czermno in their East European context...* 2019. P. 1051–1057.
- Trzeciecki i in.*, 2020 — *Trzeciecki M., Auch M., Stańczuk K.* Grodzisko Piotrówka w Radomiu w świetle badań archeologicznych 2010–2013 r. Warszawa: IAE PAN, 2020. Cz. 1: Stratygrafia i chronologia. 478 s.
- Tyszkiewicz*, 1868 — *Tyszkiewicz K.* O kurhanach na Litwie i Rusi Zachodniej. Studium archeologiczne. Berlin: B. Bechr, 1868. 287 s.
- Volkhonsky, Singh*, 2019 — *Volkhonsky V., Singh V.* Small lead seals of the 12th century from medieval Novgorod, Lyudin End, Troitsky excavation, Homestead “Ж” = Ołowiane plomby z XII w. odkryte w obrębie sadyby “Ж” (wykop Troickij) w Końcu Ludynskim średniowiecznego Nowogrodu // *The Sphinx of Slavic sigillography: small lead seals of “Drohiczyn type” from Czermno in their East European context...* 2019. P. 741–826.
- Weymann*, 1938 — *Weymann S.* Cła i drogi handlowe w Polsce piastowskiej. Prace Komisji Historycznej. Poznańskie Towarzystwo Przyjaciół Nauki. T. 13: 1. Poznań: PTPN, 1938. 144 s.
- Wołoszyn*, 2003 — *Wołoszyn M.* Archeologiczne zabytki ruchome pochodzenia bizantyńskiego i ruskiego z okresu od połowy X. do połowy XIII. w. z obszaru Polski południowej: Maszynopis pracy doktorskiej. Uniwersytet Jagielloński. Kraków: s. n., 2003. T. I–VII.

Small lead seals from Drohiczyn and small lead seals of “Drohiczyn type”: new light on the research on medieval “seal tags” in East-Central Europe

A. E. Musin

The article, at the background of the historiography, argues the commercial and fiscal nature of small lead seals of the late 11th–14th centuries that was already established at the end of the 19th century. The hypothesis on their “numismatic nature” and their exclusive connection with commodity skin- and fur- money, which was developed as a result of the uncritical use of information of the Arab author Abu Hamid al-Garnati, is criticized. For the first time small lead seals associated with the administration of the Piast dynasty are attested in archaeological materials. Their symbols correlate with symbols and types of Polish Hohlpfennigs of the mid-13th — beginning of the 14th century. The Polish tradition of these symbols were noticed already at the end of the 19th century, however, the general conviction of the Early Rus’ origin of all small lead seals in the East-Central Europe did not allow until now to return to old hypotheses. Polish small lead seals were typical for settlements of the basin of Western Bug River, first of all, Drohiczyn and Czermno, and also recorded in the Mazovian Land. They are not detected in other parts of the Eastern Europe. The emergence of Piast’s small lead seals could be associated with the politics of Prince Konrad Mazowiecki (1200–1247). The concentration of Early Rus’ and Polish seals at border regions may confirm the dual jurisdiction of these territories that has several confirmations in written sources. The extraordinary collection of small lead seals found at Drohiczyn should be explained by its temporary role as a point of active transit trade in the second half of the 13th century when transcontinental routes in the Galician and Cherven’ Lands were menaced by military activities. The smaller number of small lead seals found at the Rurikovo Gorodishche in comparison with lead seals is explained by the separation of political and trade-fiscal functions in the princely administration. The emergence and development of the practice of small lead seals in Europe is regarded as cultural transfer of the Byzantine tradition via Early Rus’ and Poland to the Western Europe in the 11th–13th centuries.