

Археологические вести

— 27 —



Archaeological news

27
(2020)

Saint-Petersburg
2020

Археологические вести

27
(2020)

Санкт-Петербург
2020

Издание основано в 1992 году

Редакционная коллегия:

Н. В. Хвощинская (главный редактор), О. И. Богуславский, В. С. Бочкарёв, С. А. Васильев, М. Ю. Вахтина, Ю. А. Виноградов, член-корреспондент РАН П. Г. Гайдуков, Т. С. Дорофеева (отв. секретарь), М. Т. Кашуба, А. В. Курбатов, В. А. Лапшин, академик РАН Н. А. Макаров, академик РАН В. И. Молодин, Н. И. Платонова, Н. Ю. Смирнов, Л. Г. Шаяхметова, академик РАН В. Л. Янин

Рецензенты:

кандидат исторических наук А. А. Пескова, доктор исторических наук Е. А. Рыбина

Археологические вести, Ин-т истории материальной культуры РАН. — Вып. 27 / [Гл. ред. Н. В. Хвощинская]. — СПб., 2020. — 446 с.: ил.

ISSN 1817-6976

В очередной выпуск «Археологических вестей» включены статьи, посвященные новейшим исследованиям в области археологии, истории и культуры. В серии работ, входящих в раздел «Новые открытия и исследования», рассматриваются отдельные категории археологических древностей от каменного века до нового времени, также вводятся в научный оборот материалы палеолитического нахождения Ункей (Нукутский район, Иркутская область) и анализируются контакты населения самбийско-натагийской культуры со Средним Дунаем в гуннское и постгуннское время. В специальный раздел включены статьи по актуальным проблемам археологии эпохи бронзы и раннего железа Кавказа, а также работа по интерпретации камерных погребений в Пскове второй половины X в. Кроме того в журнале представлены работы по истории и организации науки. Среди авторов — ученые из различных городов России (Москвы, Санкт-Петербурга, Иркутска, Новосибирска, Владикавказа), Украины (Одессы) и Франции (Парижа).

The present issue of «Arkheologicheskie vesti» (Archaeological News) includes articles concerned with the most recent researches in the sphere of archaeology, history and culture. The series of works comprised in the section “New discoveries and researches” considers particular categories of archaeological antiquities dated from the Stone Age to the modern period; in particular, materials from the Palaeolithic site of Unkey (Nukut district, Irkutsk Oblast) are published and contacts between the population of the Sambia-Natangia culture and the Middle Danubian region during the Hun and post-Hun time are analysed. A special section includes papers on the current problems of archaeology of the Bronze Age and the Early Iron Age in the Caucasus, as well as a study on the interpretation of stone burials in Pskov of the second half of the 10th century. In addition, the yearbook presents works on the history and organization of the archaeological science. The authors are scholars from different research centres of Russia (Moscow, St. Petersburg, Irkutsk, Novosibirsk, Vladikavkaz), Ukraine (Odessa) and France (Paris).

Первая страница обложки — Пенджикент. Расписная керамика (к статье Ф. Ш. Аминова)
First page of cover — Panjakent. Painted pottery (article by F. Sh. Aminov)

Подписной индекс 80325

© Институт истории материальной культуры РАН, 2020
© Коллектив авторов, 2020
© Российская академия наук, продолжающееся издание
«Археологические вести», 1992 (год основания), 2020

Восточногреческая керамика из раскопок Херсонеса Таврического

Е. С. Лесная¹

Аннотация. Статья посвящена изучению восточногреческой керамики, найденной при раскопках на городище Херсонеса Таврического в Юго-Западном Крыму. Среди находок выделяются отдельные формы столовых и тарных сосудов, делается попытка их атрибуции и датировки в соответствии с современными разработками этой группы керамического импорта. Выявляются особенности хронологии и состава херсонесской коллекции восточногреческой керамики, отличающие ее от коллекций других памятников Северо-Западного и Северного Причерноморья. Предполагается ее особое значение в решении вопроса о времени основания постоянного греческого поселения на берегу Карантинной бухты.

Annotation. This paper is devoted to studies of East Greek pottery found during excavations in the townsite of Tauric Chersonesos in South-Western Crimea. These finds are marked by separate forms of tableware and transporting containers; an attempt is proposed at their attribution and dating corresponding to the modern concepts about this group of ceramic imports. Peculiarities of the chronology and composition of the Chersonesean collection of East Greek pottery are noted distinguishing it from collections from other sites in North-Western and Northern Black Sea regions. A special importance of the former is supposed for the solution of the problem of the date of the foundation of the permanent Greek settlement on the shore of Karantinnaya Bay.

Ключевые слова: Херсонес Таврический, восточногреческая керамика, греческая колонизация, период архаики, хронология.

Keywords: Tauric Chersonesos, East Greek pottery, Greek colonization, Archaic period, chronology.

DOI 10.31600/1817-6976-2020-27-99-112¹

Несмотря на достаточно длительный период археологического изучения Херсонеса, многие вопросы истории города еще ожидают своего окончательного решения. В их числе — время и обстоятельства его основания. Эта тема имеет богатую историографию, что связано прежде всего с чрезвычайной скудностью данных письменной традиции (см., например: *Виноградов, Золотарёв, 1999; Буйских, 2008. С 27–43; Стоянов, 2007; Суриков, 2009*).

¹ Кафедра истории древнего мира, Саратовский национальный исследовательский гос. университет им. Н. Г. Чернышевского; ул. Астраханская, 83, г. Саратов, 410012, Россия; E-mail: lesnaya.kat@gmail.com.

В связи с этим решающее значение приобретает ранний керамический материал, бóльшая часть которого не опубликована и остается неизвестной широкому кругу специалистов. Поскольку культурный слой и строительные комплексы, синхронные начальному этапу существования Херсонеса, практически не сохранились, основная масса коллекции происходит из более поздних напластований (в частности, из нивелировочной засыпи, предшествующей оформлению регулярной городской планировки в середине IV в.² (*Буйских, 2008*).

² Здесь и далее все даты указаны до н. э.

С. 67)), и из погребений раннего некрополя. Отдельные находки уже становились предметом специальных исследований (Белов, 1972; Золотарёв, 1993; Стоянов, 2005. С. 41; Стоянов, 2013. С. 82; Ушаков и др., 2013; Рыжов, Лесная, 2018), однако в настоящее время мы имеем возможность уточнить атрибуцию и датировку некоторых из них³.

Херсонесская коллекция восточногреческой керамики представлена несколькими группами сосудов, которые, за редким исключением, сохранились во фрагментах. Важное место среди них занимают находки открытых сосудов для питья — киликов и чаш. Всего удалось выделить фрагменты от пяти сосудов, которые можно отнести к категории ионийских киликов: это четыре закраины (рис. 1, 1–4) и дно на высоком кольцевом поддоне (рис. 1, 5). Края сосудов вертикальные, невысокие, у одного из них край слегка отогнут (рис. 1, 1). Все килики имеют одинаковую схему декора, лаковое покрытие нанесено достаточно небрежно. На внутренней поверхности венца вдоль края проходит широкая резервная полоса. Также полоса в резерве оставлена на внешней поверхности сосуда, в зоне ручек. В случаях, когда сами ручки сохранились, они подняты выше края килика (рис. 1, 2–4), что является отличительной особенностью поздних сосудов (Секерська, Буйських, 2018. С. 39). Судя по визуальным наблюдениям, глина фрагментов неоднородная, тесто некоторых экземпляров содержит известковые включения. Близкие аналогии херсонесским киликам можно найти среди материалов раскопок Никония, датирующихся последней четвертью VI — началом V в. (Там же. С. 40, рис. 2, 3). Сосуды из Никония отнесены исследовательницами к типу 11, варианту формы 11,1.В по типологии У. Шлотцхауэра (Schlotzhauer, 2001. Taf. 53; Секерська, Буйських, 2018. С. 38). Херсонесские килики имеют схожие профилировку венца и декор (Там же. Рис. 2, 7, 8; 3, 1, 2).

³ Автор признателен главному хранителю ГИАМЗ «Херсонес Таврический» Н. Л. Демиденко и сотрудникам научно-фондового отдела О. П. Дорошко, Е. В. Колесник, Е. М. Краснодубец за неоценимую помощь в работе с фондовыми коллекциями.

Кроме описанных закраин от небольших киликов в коллекции имеется и обломок придонной части крупного сосуда с достаточно массивными стенками (рис. 1, 5). Медальон в центре дна покрыт плотным слоем коричневого лака, его окружает тонкая полоса, vyplненная таким же лаком. Внешняя поверхность оставлена без покрытия. Глина насыщена известковыми включениями и золотистыми частицами, что может свидетельствовать о южноионийском происхождении сосуда.

Особо стоит отметить два экземпляра ионийских чаш. Первый сосуд, лучшей сохранности, имеет лаковое покрытие на внутренней поверхности, под венцом нанесены две полосы пурпура. Придонная часть оставлена в резерве, в центре дна — круг и полоса лака. На внешней поверхности под краем проведены лаком две тонкие полосы, под ними — корзина лучей (рис. 1, 6). От второй чаши сохранился лишь небольшой фрагмент придонной части. Внутренняя поверхность оставлена в цвете глины, на внешней восстанавливается орнамент в виде корзины лучей (рис. 1, 7). Первый фрагмент был найден при раскопках М. И. Золотарёвым и отнесен им, как и многие другие херсонесские чаши с полосами, к группе ионийских киликов (Золотарёв, 1993. С. 11, кат. № 179, табл. XIII). Позже А. В. Буйских поддержала такую атрибуцию этого сосуда, в отличие от всех остальных полосатых чаш Херсонеса, представленных в каталоге М. И. Золотарёва (Золотарёв, 1993. С. 44–67; Буйских, 2006. С. 270–271).

Орнамент в виде корзины лучей характерен для ионийских чаш с точечными розетками и их вариантов. Время бытования основного массива этой группы керамики охватывает весь VI в. (Kershner, 2006. S. 243). В последней четверти этого столетия на смену чашам с розетками приходят полусферические чаши, уже не имеющие декора из розетт и лучей, две полосы пурпура в их интерьере сливаются в одну, а полосы лака в придонной части становятся более тонкими (Буйских, 2013. С. 107–108; Секерская, Буйских, 2019. С. 205). Степень сохранности херсонесских экземпляров не позволяет нам уверенно

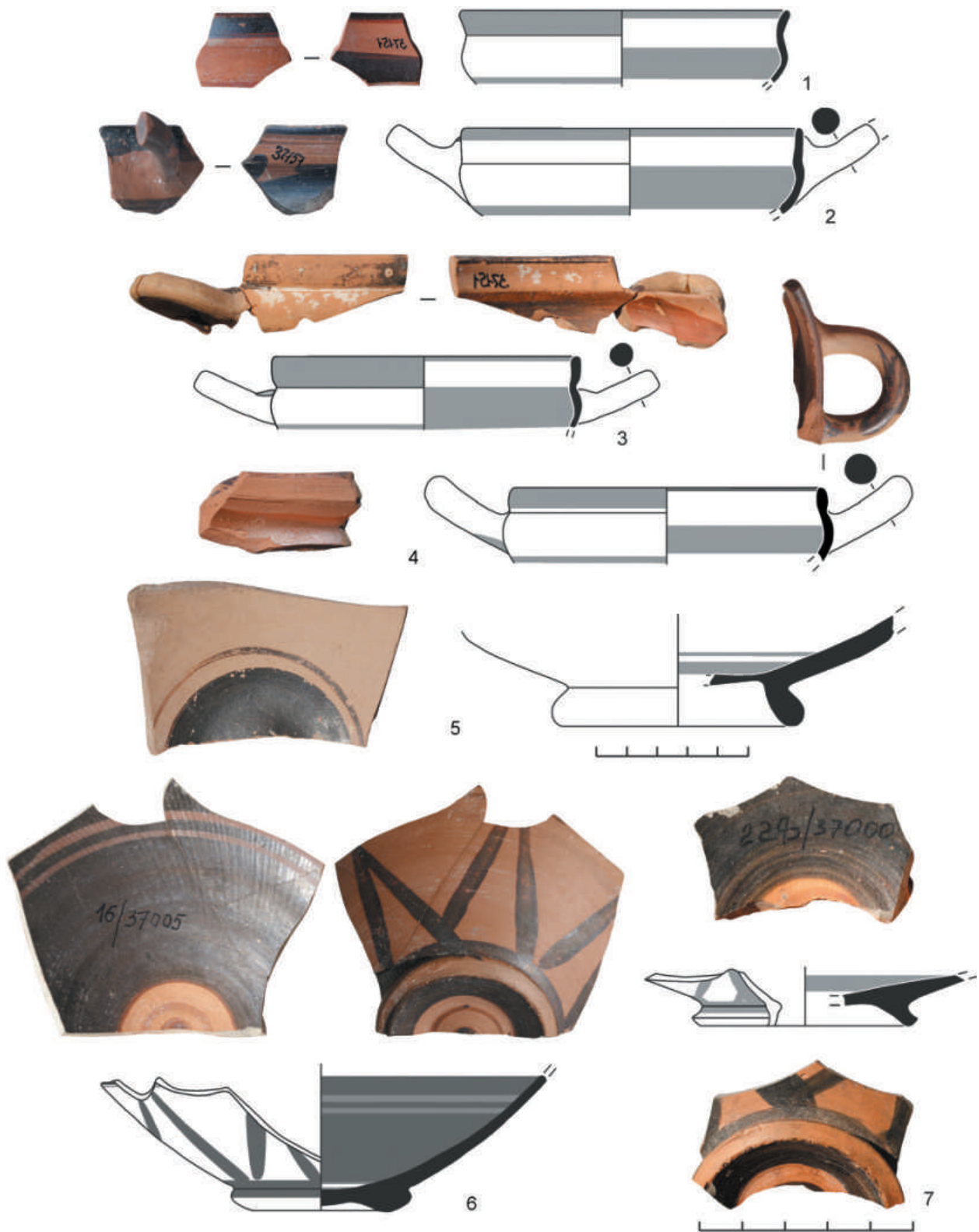


Рис. 1. Ионийские килики и чаши: 1-3 — кол. 37151; 4 — кол. 35272; 5 — ИКАМ 37029/59; 6 — ИКАМ 37005/16; 7 — ИКАМ 37000/228

Fig. 1. Ionian kylikes and cups: 1-3 — collection 37151; 4 — collection 35272; 5 — ИКАМ 37029/59; 6 — ИКАМ 37005/16; 7 — ИКАМ 37000/228

судить об их принадлежности именно к традиционному варианту ионийских чаш с розеттами. Орнамент в виде корзинки лучей, как было отмечено А. В. Буйских, более характерен для первой половины VI в., тем не менее этот элемент встречается и на более поздних сосудах вплоть до конца V в. (Буйских, 2013. С. 108; Сечерская, Буйских, 2019. С. 205, рис. 4, 2–10, с аналогиями; Завойкин, 2004. С. 25–26). Так, чаша с корзиной лучей была найдена на полу жилого дома «К» в Клазоменах, в слое с материалами последней четверти VI в. (Ersoy, 2004. P. 57, fig. 17, d). В Ольвии известен фрагмент из строительного комплекса из предместья начала V в. (Буйских, 2013. С. 108, кат. № 8.79). Наиболее позднюю дату бытования сосудов с таким декором дает чаша из слоя периода жизни дома 424 в Фанагории (вторая половина V в.), время гибели которого определяется последней четвертью этого столетия (Завойкин, 2004. С. 25–26). В случае с херсонесской чашей можно предположить, что наличие двух полос пурпура в верхней части интерьера и уже достаточно тонкие полосы лака в придонной части позволяют отнести ее к последней четверти VI — началу V в.⁴

К североионийскому импорту (так называемый круг Клазомен) можно отнести фрагменты двух столовых амфор с орнаментом по перегибу плечей в виде чередующихся полос пурпура, лака и белой накладной краски (рис. 2, 1–3). В Северном Причерноморье находки таких сосудов зафиксированы в Пантикапее (Сидорова, 1992. С. 161, рис. 15, Б, В) и Ольвии, где они датируются второй половиной VI в. (Буйских, 2013. Кат. № 4.225, 4.240).

Следующая большая группа восточно-греческого импорта объединяет в себе образцы так называемой ионийской полосатой керамики. Тримя закраинами представлены закрытые тарные сосуды, именуемые в литературе корчагами, диносами или стамносами (рис. 2, 4–6). На плечах одного сосуда частично сохранился орнамент, напоминающий геометрические росписи более раннего времени —

от узкой полосы лака на небольшом расстоянии друг от друга расходятся по шесть (?) тонких наклонных полос (рис. 2, 4) (например, Kunich, 1971. N 2992, Taf. 54, 1, 2). Близкая схема декора встречается на столовых амфорах из раскопок Истрии (Alexandrescu, 1978. N 254) и Афинской агоры, где амфора была найдена в контексте 510–480 гг. (Sparkes, Talcott, 1970. N 1527). Вместе с тем нельзя исключать, что наш фрагмент может иметь и более раннюю дату. Плечи другого херсонесского диноса украшены тонкой волнистой линией темно-коричневого лака (рис. 2, 5). В Северном Причерноморье подобные закрытые сосуды встречаются в керамической коллекции Тиритаки (Буйских, 2014. С. 113, кат. № IV.2.47, рис. 47, 2) и Ольвии, где они датируются в рамках второй половины VI — начала V в. (Буйских, 2013. С. 117, кат. № 9.93–9.96). В качестве близкой аналогии херсонесскому фрагменту с волнистым орнаментом можно привлечь динос из раскопок Аргилоса в Северной Эгеиде. Эта находка датирована последней четвертью VI в. и отнесена исследователями к местному производству (Perron, 2013. Cat. N Arg.212). В Клазоменах диносы/стамносы с волнистой линией по плечам являются типичной находкой в слоях разрушений рубежа VI–V вв. и также соотносятся с местной керамической продукцией (Ersoy, 2004. P. 57–58, fig. 19, d, e; Güngör, 2004. P. 127, fig. 13, 14). В Нимфее фрагмент диноса с S-видным орнаментом на плечах был найден в комплексе с материалами второй половины V — первой трети IV в. (Čistov, Domžalski, 2001. P. 103–104, fig. 11, 1. Pl. XXII, 9). Нимфейская находка позволяет расширить хронологические рамки бытования этих закрытых сосудов по меньшей мере до середины V в., тем более, что такое предположение уже высказывалось в литературе (Сечерская, Буйских, 2019. С. 205, рис. 7, 3).

Также в Херсонесе известны находки столовых амфор с острым ребром в верхней части горла (рис. 3). А. В. Буйских, опираясь на материалы Ольвии и Никония, выделяет два варианта этих сосудов в зависимости от особенностей формы и декора. Первый вариант отличается невысоким горлом, округлым

⁴ Искренне благодарю Аллу Валерьевну Буйских за консультации при атрибуции этих фрагментов.



Рис. 2. Столовые амфоры и тарные сосуды типа диносов: 1 — ИКАМ 37000/477; 2 — кол. 37068; 3 — НВФ 309; 4 — инв. № 395/9; 5 — кол. 37050; 6 — ИКАМ 36986/41

Fig. 2. Table amphorae and containers of the dinos type: 1 — ИКАМ 37000/477; 2 — collection 37068; 3 — НВФ 309; 4 — inv. no. 395/9; 5 — collection 37050; 6 — ИКАМ 36986/41

туловом, сплошным лаковым покрытием верхней части горла до ребра и несколькими полосами лака по перегибу плеч. Ко второму варианту относятся сосуды с высоким горлом, вогнутыми стенками в нижней части тулова, чередованием сдвоенных точек лака и белой краски в основании горла и таким же чередованием полос на тулове. Амфоры первого варианта датируются концом VI — третьей четвертью V в., а сосуды второго получают широкое распространение во второй—третьей четвертях V столетия (Секерская, Буйских, 2019. С. 206). В нашей коллекции

нет целых экземпляров, поэтому соотнести образцы с обозначенными вариантами возможно только на основании росписи. Это обломки венцов, ручек, а также стенки с рядами сдвоенных точек на плечах и чередующимися полосами красной и белой краски по тулову, которые характерны для амфор второго варианта (рис. 3, 14–16). Глина рассматриваемых фрагментов отличается по составу (в тесте содержатся визуально различимые включения слюды и/или известковых частиц), что может указывать на изготовление таких столовых амфор в нескольких производственных



Рис. 3. Столовые амфоры с рельефным ребром на горле: 1-2 — ИКАМ 37022/31; 3 — ИКАМ 37151/185; 4 — инв. № 821/12в; 5 — ИКАМ 37029/57; 6-7 — ИКАМ 37000/488; 8 — инв. № 2470/13; 9 — кол. 37068; 10 — ИКАМ 37000/817; 11 — инв. № 197/14; 12 — кол. 37022; 13 — ИКАМ 37022/33; 14 — ИКАМ 37000/447; 15 — ХМ КП-319; 16 — кол. 35272; 17 — инв. № 2892/09

Fig. 3. Table amphorae with a relief rib on the throat: 1-2 — ИКАМ 37022/31; 3 — ИКАМ 37151/185; 4 — inv. no. 821/12в; 5 — ИКАМ 37029/57; 6-7 — ИКАМ 37000/488; 8 — inv. no. 2470/13; 9 — collection 37068; 10 — ИКАМ 37000/817; 11 — inv. no. 197/14; 12 — collection 37022; 13 — ИКАМ 37022/33; 14 — ИКАМ 37000/447; 15 — ХМ КП-319; 16 — collection 35272; 17 — inv. no. 2892/09

центрах (Буйских, 2013. С. 119; Секерская, Буйских, 2019. С. 207).

Среди закрытых форм полосатых сосудов наиболее многочисленны в Херсонесе находки так называемых грибовидных кувшинов с биконическим туловом и двумя ручками (рис. 4). Они появились в конце VI в. и бытовали все следующее столетие. Наблюдения за динамикой их морфологии позволили предположить, что основным хроноиндикатором является форма нижней части тулова — ранние сосуды отличаются вогнутой стенкой ниже перегиба плеч (рис. 4, 1, 4), у сосудов второй половины V в. она округлая (рис. 4, 3), прямая стенка характерна для промежуточного варианта (рис. 4, 2) (Буйских, 2013. С. 129; Секерская, Буйских, 2019. С. 207). В настоящее время из Херсонеса происходит серия из трех целых кувшинов (у одного утрачен поддон) и около двух десятков фрагментов профильных частей. И грибовидные кувшины, и столовые амфоры с ребром на горле хорошо известны по материалам раскопок античных центров Западного и Северного Причерноморья: в Истрии (Alexandrescu, 1978. N 677), Никонии (Секерская, Буйских, 2019. Рис. 8–12), Ольвии (Буйских, 2013. Рис. 109–114), Керкинитиде (Кутайсов, 2013. Рис. 49, 2; 50), на Боспоре (Гайдукевич, 1959. С. 164, рис. 11; Коровина, 2002. Табл. 16, 2), а также в комплексах афинской агоры (Sparkes, Talcott, 1970. N 161–166).

Группу закрытых сосудов продолжают аски двух типов — кольцеобразные сосуды с центральной трубкой и сосуды без трубки. Первый тип представлен одним целым экземпляром (ХМ КП-9115), уже отмеченным в публикациях (Золотарёв, 1993. Табл. I, 2; Золотарёв, 2005. Рис. 2). М. И. Золотарёв датировал аск концом VI — началом V в. (Золотарёв, 1993. Кат. 190), А. В. Буйских отнесла его ко времени не ранее начала V столетия (Буйских, 2006. С. 273). Информация, имеющаяся в архиве Херсонесского музея, не позволяет уверенно говорить о том, что этот сосуд происходит из раскопок К. К. Косцюшко-Валюжинича (Золотарёв, 1993. С. 68). Знакомство с аском *de visu* показало, что его венчик и частично тулово собраны из нескольких

оригинальных фрагментов, а утраты (часть горла, тулова, дно) восполнены с использованием обломков от других сосудов, тщательно подогнанных под необходимую форму. При этом в зоне горла хорошо виден небольшой фрагмент от чернолакового сосуда, а в качестве дна аска, видимо, использована нижняя часть открытого светильника со втулкой. Очевидно, этот экземпляр был передан в Херсонесский музей в 1920-е гг. в числе предметов из собрания крымского коллекционера антиков А. Я. Гидалевича и не имеет отношения к собственно херсонесским древностям.

Второй тип асков — без центральной трубки, с широким вертикальным горлом и перекидной ручкой — типичен для керамической продукции североионийских центров. В херсонесской коллекции надежно выделяются фрагменты от одного сосуда с S-образным орнаментом по плечам и полосами красного лака по тулову (рис. 5, 1), что позволяет отнести его к группе ионийской полосатой керамики. В глиняном тесте визуально различимы мелкие блестки и редкие включения известковых частиц. Аски без центральной трубки встречаются значительно реже кольцеобразных, в большей степени распространены сосуды с росписью в верхней части сосуда, датирующиеся третьей четвертью VI в. (Копейкина, 1979. С. 16, рис. 13, 14; Скуднова, 1988. Кат. № 51, 92, 167; Борисфен-Березань..., 2005. Кат. № 74). Два целых полосатых экземпляра, один с волнистым орнаментом (Скуднова, 1988. Кат. № 74), другой с S-видными знаками на плечах, происходят из раскопок ольвийского некрополя, где последний датируется 525–500 гг. (Скуднова, 1988. Кат. № 97; Буйских, 2013. Кат. № 9.194). Надо полагать, что наш сосуд также можно отнести к этому времени.

В херсонесской коллекции представлены также туалетные леканы двух вариантов — с закраиной для фиксации крышки (рис. 6, 1–3) и с плоским отогнутым краем (рис. 6, 4, 5). Сосуды с широкой отогнутой закраиной пока не зафиксированы, хотя все варианты бытовали в одно время. Леканы имеют орнаментацию в виде горизонтальных или волнистых

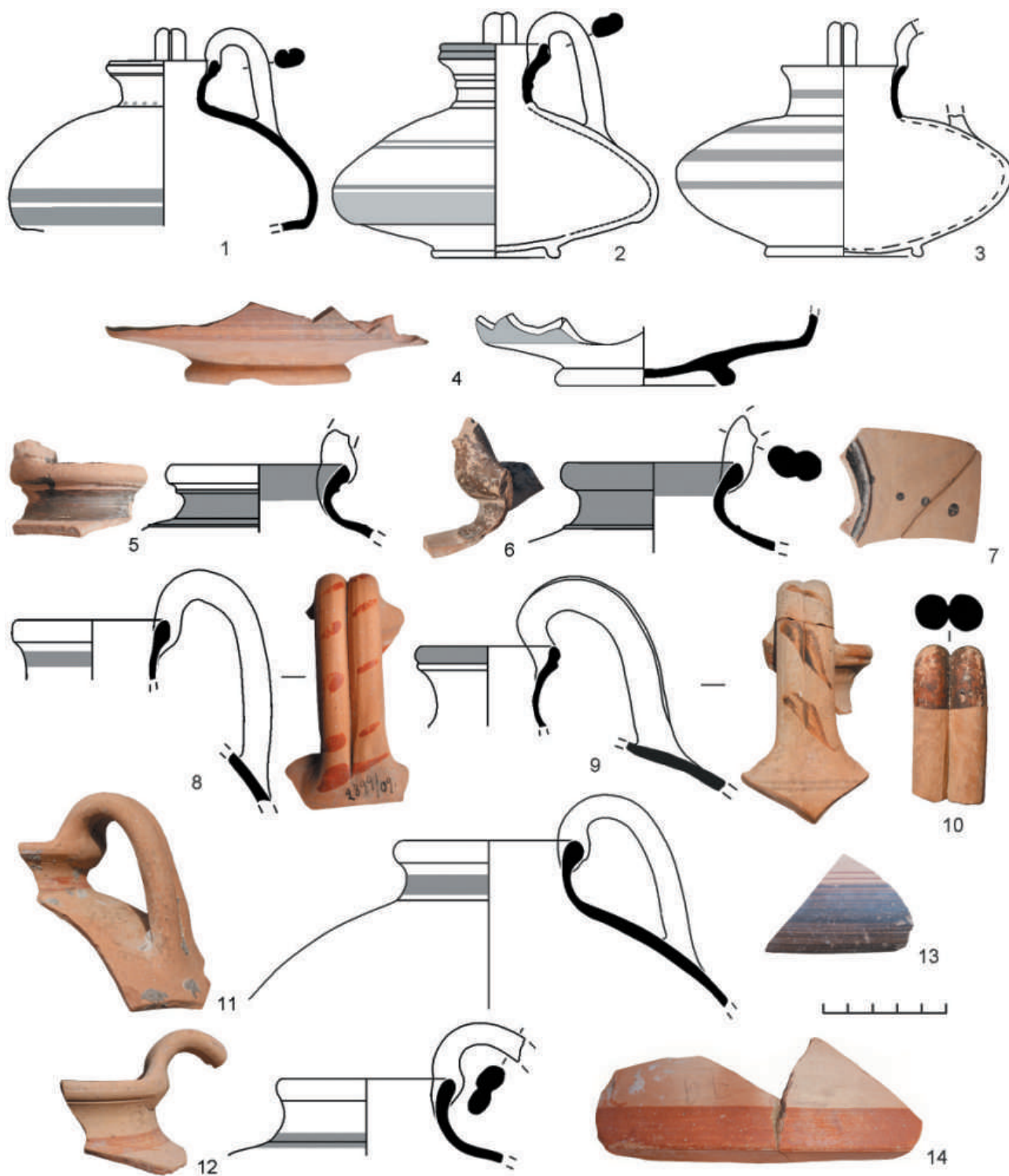


Рис. 4. Грибовидные сосуды: 1 — инв. № 191/14; 2 — ИКАМ 37240/33; 3 — ИКАМ 37586/60; 4 — кол. 37102; 5 — ИКАМ 37022/31; 6 — ИКАМ 37029/57; 7 — ИКАМ 37022/30; 8 — инв. № 2899/09; 9 — ИКАМ 37000/478; 10–12 — ИКАМ 37000/816; 13 — кол. 37022; 14 — ИКАМ 37000/825

Fig. 4. Mushroom-shaped vessels: 1 — inv. no. 191/14; 2 — ИКАМ 37240/33; 3 — ИКАМ 37586/60; 4 — collection 37102; 5 — ИКАМ 37022/31; 6 — ИКАМ 37029/57; 7 — ИКАМ 37022/30; 8 — inv. no. 2899/09; 9 — ИКАМ 37000/478; 10–12 — ИКАМ 37000/816; 13 — collection 37022; 14 — ИКАМ 37000/825

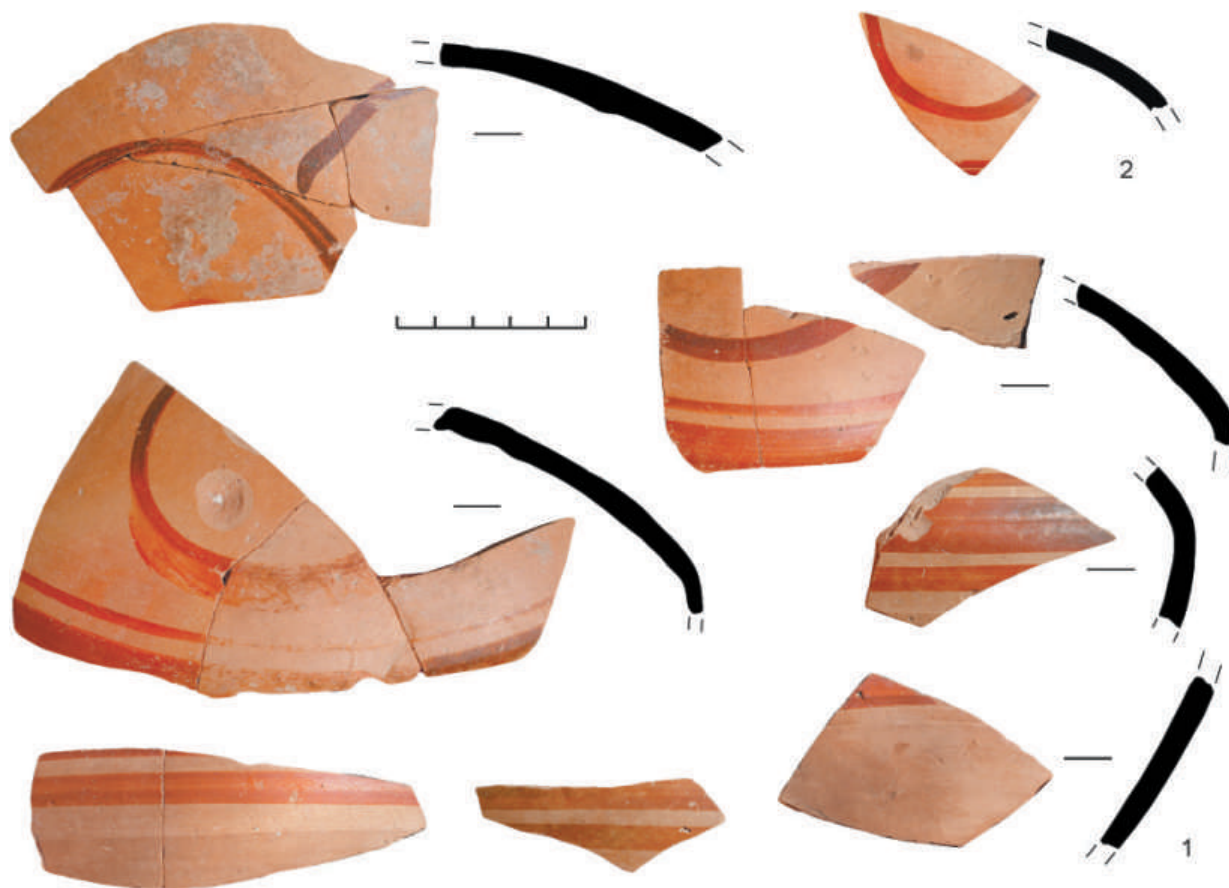


Рис. 5. Аски: 1 — НВФ 1205/51; 2 — инв. № 216/14
 Fig. 5. Askoi: 1 — НВФ 1205/51; 2 — inv. no. 216/14

полос лака, которые помещены под краем на внешней поверхности сосуда. По наблюдениям А. В. Буйских, основанным на работе с находками из ольвийских комплексов, полосатые леканы выпускались с последней трети VI в. до середины V в., причем сосуды с волнистым декором предшествовали по времени изделиям с простым линейным орнаментом (Буйских, 2013. С. 150). Среди центров Северо-Западного и Северного Причерноморья, помимо Ольвии, такие сосуды известны в материалах Никония (Секерская, Буйских, 2019. С. 208–209, рис. 18, 19), Березани (Posamentir, Solovyov, 2007. Abb. 4. 1), Пантикапея (Сидорова, 1992. Рис. 16, Д), Гермонассы (Коровина, 2002. Табл. 15, 3).

Также в рассматриваемой коллекции присутствуют крышки от лекан (рис. 6, 6–11) и пиксиды (рис. 6, 12) с различным оформлением края: с отогнутым бортиком и невысокой

внутренней закраиной (рис. 6, 6); невысоким прямым краем без закраины (рис. 6, 9); с высоким профилированным бортиком (рис. 6, 10, 11). Все они украшены полосами лака по внешней поверхности. Отдельно отметим два фрагмента крышек с орнаментом из чередующихся полос лака и белой краски (рис. 6, 6, 8), которые, вероятно, могут иметь североионийское происхождение — использование таких декоративных элементов характерно для керамических мастерских так называемого круга Клазомен (Секерская, Буйских, 2019. С. 209).

Представленный обзор восточногреческой керамики демонстрирует, что херсонесские находки выглядят более чем скромно в сравнении с составом коллекций синхронных памятников Северо-Западного и Северного Причерноморья. Однако не вызывает сомнений их принципиально важное значение в решении вопроса о времени появления

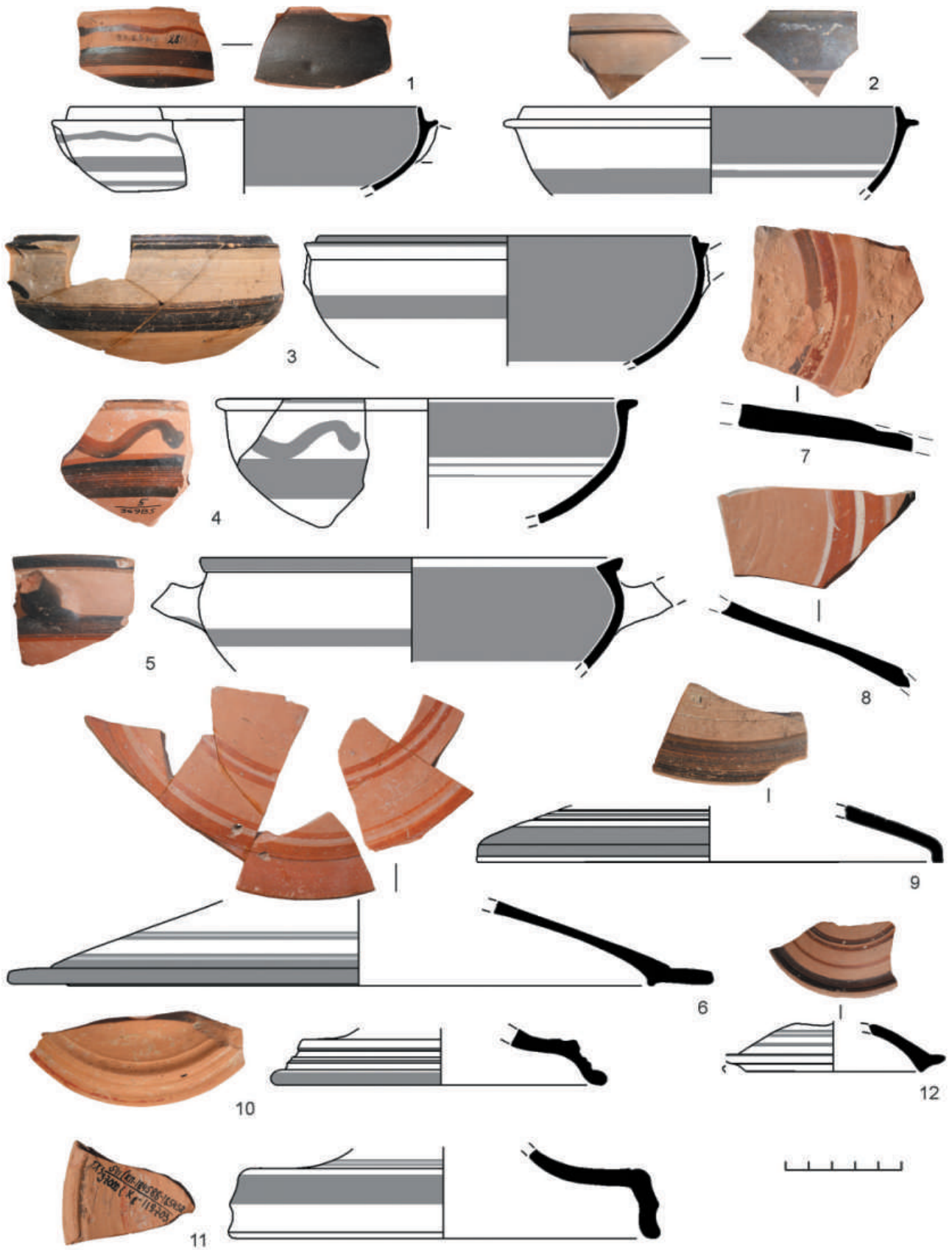


Рис. 6. Леканы, крышки лекан и крышка пиксиды: 1 — инв. № 2896/09; 2 — НВФ 1205; 3 — кол. 36999; 4 — ИКАМ 36985/5; 5 — инв. № 2028/09; 6 — 37084/34; 7 — НВФ 385; 8 — ИКАМ 37119/17; 9 — ИКАМ 37151/186; 10 — ИКАМ 37151/179; 11 — ИКАМ 37000/541; 12 — инв. № 730/12

Fig. 6. Lekanoi, lids of lekanai and lid of a pyxis : 1 — inv. no. 2896/09; 2 — НВФ 1205; 3 — collection 36999; 4 — ИКАМ 36985/5; 5 — inv. no. 2028/09; 6 — 37084/34; 7 — НВФ 385; 8 — ИКАМ 37119/17; 9 — ИКАМ 37151/186; 10 — ИКАМ 37151/179; 11 — ИКАМ 37000/541; 12 — inv. no. 730/12

греческого поселения на берегу Карантинной бухты.

Обращает на себя внимание отсутствие в Херсонесе целого ряда форм, характерных для комплексов второй половины — последней трети VI в. и известных в материалах соседней Керкинитиды или Ольвии. Прежде всего, показательны килики лаконского (Кутайсов, 2013. Рис. 21, 4; 22, 1; Буйских, 2013. С. 178–179) и паросского типов (Кутайсов, 2013. Рис. 20, 21, 1, 2; Буйских, 2013. С. 184), североионийские сосуды с чешуйчатым орнаментом (Кутайсов, 2013. Рис. 20; Буйских, 2013. С. 83). Также в Херсонесе нам неизвестны (пока?) ионийские килики и полусферические чаши, которые можно было бы уверенно датировать в рамках только третьей или последней четвертей VI столетия, поскольку именно массовый импорт этих сосудов является надежным хронологическим маркером существования памятника в указанное время, как, например, в случае с Никоном (Секерська, Буйских, 2018. С. 40–41) и с поселением Приморский Бульвар на побережье Одесского залива (Буйских, Редина, 2015. С. 115)⁵. Кроме того, в херсонесской коллекции не зафиксировано ни одного фрагмента милетской расписной керамики, которая стабильно поступала в Северное Причерноморье до разгрома Милета персами в 494 г.

Наиболее ранние образцы амфорной тары, найденные в Херсонесе, исследователи относят к первой трети — первой половине V в. (Монахов и др., 2017. Кат. № Sm.1., M.1, NA.1, An.1). Сейчас эта выборка дополнилась двумя ручками (ИКАМ 37698/4) и фрагментом венца клазоменской амфоры (НВФ 1285)⁶.

⁵ Также здесь стоит обратить внимание на сравнительный анализ состава керамических комплексов второй половины VI в. Ольвии и Тиритаки (Buiskikh, 2014).

⁶ Раскопки С. В. Ушакова в ХСVII квартале 2012 и 2017 гг.

К сожалению, из-за плохой сохранности их сложно уверенно соотнести с каким-либо вариантом (Монахов, 2003. С. 51–54). Прекращение массового выпуска керамической тары в Клазоменах обычно связывают с разгромом персами ионийского восстания в 494 г. (Там же. С. 51, 55), что дает определенный *terminus ante quem* для наших фрагментов⁷. Вместе с тем нам неизвестны находки амфор Хиоса с воронковидным горлом позднего варианта (Там же. 2003. С. 16) и синхронных им раннепухлогорлых сосудов, стабильно присутствующих в комплексах последней трети VI в. (Там же. 2003. С. 16–17).

Таким образом, в настоящее время, опираясь на известные археологические материалы, все же не представляется возможным принять тезис об основании Херсонеса Таврического (или же анонимного эллинского поселения, предшествующего ему⁸) в середине — третьей четверти VI в. (Суриков, 2009. С. 188, 196; Сенаторов, 2017. С. 200; Суриков, 2019). Более вероятным кажется время, близкое скорее к концу VI или рубежу VI–V вв. — именно с этого момента фиксируется поступление массового керамического импорта, что, в свою очередь, является отражением начала постоянной жизни на территории херсонесского городища. Эта дата подтверждается и последними результатами изучения аттической расписной керамики из раскопок Херсонеса (Вдовиченко и др., 2019. С. 36–47, 62). Очевидно, нельзя исключать и появление новых находок, которые позволят скорректировать и уточнить предложенные выводы.

⁷ Искренне благодарю Елену Владимировну Кузнецову за помощь в атрибуции фрагментов.

⁸ Вопрос о метрополии и политическом статусе этой апойки активно дискутируется и в новейшей литературе (см., например: Суриков, 2019).

- Белов, 1972 — Белов Г. Д. Ионийская керамика из Херсонеса // ТГЭ. Л.: Аврора, 1972. Вып. 13. С. 17–26.
- Борисфен–Березань..., 2005 — Борисфен–Березань. Начало античной эпохи в Северном Причерноморье. К 120-летию археологических раскопок на острове Березань. Каталог выставки в Гос. Эрмитаже (23 июня — 11 сентября 2005 г.). СПб.: Гос. Эрмитаж, 2005. 152 с.
- Буйских, 2006 — Буйских А. В. Херсонес Таврический в VI в. до н. э.: реальность историческая или археологическая? // Античный мир и археология. Саратов: Научная книга, 2006. Вып. 12. С. 263–277.
- Буйских, 2008 — Буйских А. В. Пространственное развитие Херсонеса Таврического в античную эпоху. Симферополь: Крымское отд. Ин-та востоковедения им. А. Е. Крымского НАН Украины, 2008. 424 с. (МАИЭТ. Supplementum. Вып. 5.)
- Буйских, 2013 — Буйских А. В. Архаическая расписная керамика из Ольвии (восточногреческая, лаконская, коринфская, имитации). Киев: Стародавній Світ, 2013. 456 с.
- Буйских, 2014 — Буйских А. В. Приложение 1. Амфоры и столовая посуда // В. Н. Зинько. Тиритака Раскоп XXVI. Т. II: Археологические комплексы VI–V вв. до н. э. Боспорские исследования. Suppl. 11. Симферополь; Керчь: Б. и., 2014. С. 318–445.
- Буйских, Редина, 2015 — Буйских А. В., Редина Е. Ф. Античное поселение «Приморский бульвар». Итоги исследований и проблема хронологии // МАСП. Одесса: СМЛ, 2015. Вып. 13. С. 100–130.
- Вдовиченко и др., 2019 — Вдовиченко И. И., Рыжов С. Г., Жесткова Г. И. Античная расписная керамика Херсонеса Таврического из раскопок С. Г. Рыжова в 1976–2011 годах. Севастополь: Альбатрос, 2019. 204 с.
- Виноградов, Золотарёв, 1999 — Виноградов Ю. Г., Золотарёв М. И. Херсонес изначальный // Древнейшие государства Восточной Европы 1996–1997. Северное Причерноморье в античности. Вопросы источниковедения. М.: Восточная литература, 1999. С. 91–129.
- Гайдукевич, 1959 — Гайдукевич В. Ф. Некрополи некоторых боспорских городов (по материалам раскопок 1930-х годов) // Некрополи боспорских городов. М.; Л.: Наука, 1959. С. 154–238 (МИА; Вып. 69).
- Завойкин, 2004 — Завойкин А. А. Фанагория во второй половине V — начале IV вв. до н. э. (по материалам раскопок «Южного города»). М.: ИА РАН, 2004. 244 с. (Древности Боспора. Suppl. I.)
- Золотарёв, 1993 — Золотарёв М. И. Херсонесская архаика. Севастополь: Б. и., 1993. 98 с.
- Золотарёв, 2005 — Золотарёв М. И. Херсонес Таврический: основание и становление полиса // Херсонесский сборник. Вып. 14. Севастополь: Альбатрос, 2005. С. 13–44.
- Копейкина, 1979 — Копейкина Л. В. Развитие чернофигурного стиля в клазоменской керамике (по материалам из раскопок на о. Березань) // Из истории Северного Причерноморья в античную эпоху. Л.: Аврора, 1979. С. 7–25.
- Коровина, 2002 — Коровина А. К. Гермонасса. Античный город на Таманском полуострове. М.: ГМИИ им. А. С. Пушкина, 2002. 146 с.
- Кутайсов, 2013 — Кутайсов В. А. Античный полис Керкинитиды. Симферополь: Изд-во ЧП «Предприятие Феникс», 2013. 399 с. (Материалы к археологической карте Крыма; Вып. XII).
- Монахов, 2003 — Монахов С. Ю. Греческие амфоры в Причерноморье: типология амфор ведущих центров-экспортеров товаров в керамической таре. М.: Киммериды; Саратов: Изд-во Саратов. ун-та, 2003. 352 с.
- Монахов и др., 2017 — Монахов С. Ю., Кузнецова Е. В., Чурекова Н. Б. Амфоры V–II вв. до н. э. из собрания Государственного историко-археологического музея-заповедника «Херсонес Таврический»: каталог. Саратов: Новый проект, 2017. 209 с.
- Рыжов, Лесная, 2018 — Рыжов С. Г., Лесная Е. С. О некоторых находках из раскопок 6-й поперечной улицы в Херсонесе // Боспор Киммерийский и варварский мир в период античности и средневековья. Традиции и инновации: Материалы междунар. науч. конф. / Ред. В. Н. Зинько, Е. А. Зинько. Симферополь; Керчь: Деметра, 2018. С. 409–414 (Боспорские чтения; Вып. XIX).

- Секерська, Буйських*, 2018 — *Секерська Н. М., Буйських А. В.* Про час заснування Ніконія (за матеріалами східногрецької кераміки) // Археологія. Київ, 2018. № 1. С. 37–44.
- Секерская, Буйских*, 2019 — *Секерская Н. М., Буйских А. В.* Ранняя расписная керамика из Никония // МАСП. Одесса: Ирбис, 2019. Вып. 14. С. 203–212.
- Сенаторов*, 2017 — *Сенаторов С. Н.* Бронзовые наконечники стрел из античного Херсонеса. Ч. 2 (по материалам ГИАМЗ «Херсонес Таврический») // История и археология Крыма. Симферополь, 2017. Вып. V. С. 197–221.
- Сидорова*, 1992 — *Сидорова Н. А.* Керамика архаического периода из раскопок Пантикапея 1965–1985 гг. (кроме аттической краснофигурной) // СГМИИ. М., 1992. Вып. 10. С. 131–172.
- Скуднова*, 1988 — *Скуднова В. М.* Архаический некрополь Ольвии. Л.: Искусство, 1988. 184 с.
- Стоянов*, 2005 — *Стоянов Р. В.* Расписная и чернолаковая столовая керамика из некрополя Херсонеса Таврического V–I вв. до н. э. // БИ. Симферополь: Деметра, 2005. Вып. VIII. С. 39–53.
- Стоянов*, 2007 — *Стоянов Р. В.* Несколько замечаний о времени и обстоятельствах основания Херсонеса Таврического // ВДИ. 2007. № 2. С. 125–144.
- Стоянов*, 2013 — *Стоянов Р. В.* Керамические погребальные урны в форме гидрий из некрополя Херсонеса Таврического IV–III вв. до н. э. // Вторые «Анфимовские чтения» по археологии Западного Кавказа: Материалы междунар. конф. (г. Краснодар, 30–31 мая 2012 г.). Краснодар: Краснодарский гос. историко-археологический музей-заповедник им. Е. Д. Фелицына, 2013. С. 82–89.
- Суриков*, 2009 — *Суриков И. Е.* «Херсонес изначальный» или «Предхерсонесское поселение»? (Заметки на полях книги: Буйских А. В. Пространственное развитие Херсонеса Таврического в античную эпоху. Симферополь, 2008) // Studia Historica. М., 2009. Т. IX. С. 185–201.
- Суриков*, 2019 — *Суриков И. Е.* К полемике о времени основания Херсонеса Таврического (с акцентом на нумизматическую аргументацию) // Херсонесский сборник. Севастополь: Альбатрос, 2019. Вып. 20. С. 215–221.
- Ушаков и др.*, 2013 — *Ушаков С. В., Лесная Е. С., Тюрин М. И.* Новый керамический комплекс V в. до н. э. из Северо-Восточного района Херсонеса // Причерноморье в античное и раннесредневековое время: Сб. науч. трудов, посв. 65-летию профессора В. П. Копылова. Ростов н/Д: Б. и., 2013. С. 308–315.
- Alexandrescu*, 1978 — *Alexandrescu P.* La céramique d'époque archaïque et classique (VIIe — IVe s.). București; Paris: Editura Academiei RSR, 1978. 143 p.
- Buiskikh*, 2014 — *Buiskikh A.* On a typical ceramic deposit of the 6th century BC in the northern Black Sea territory: Olbia Pontike and Tyritake // Tyritake — Antique Site at the Cimmerian Bosphorus: Proceedings of the international conference / Ed. A. Twardecki. Warsaw, 27–28 November 2013. Warsaw, 2014. P. 63–77.
- Čistov, Domžalski*, 2001 — *Čistov D. E., Domžalski K.* Nymphaion — results of excavations in sector N, 1994–1998 // Archeologia. Warszawa, 2001. Vol. LII. P. 97–142.
- Ersoy*, 2004 — *Ersoy Ya. E.* Klazomenai: 900–500 BC. History and Settlement Evidence // Klazomenai, Teos and Abdera: Metropoleis and Colony: Proceedings of the International Symposium held at the Archaeological Museum of Abdera, 20–21 October 2001 / Eds. A. Moustaka et al. Thessaloniki, 2004. P. 43–76.
- Güngör*, 2004 — *Güngör Ü.* The history of Klazomenai in the Fifth Century and the Settlement on the Island // Klazomenai, Teos and Abdera: Metropoleis and Colony: Proceedings of the International Symposium held at the Archaeological Museum of Abdera, 20–21 October 2001 / Eds. A. Moustaka et al. Thessaloniki, 2004. P. 121–131.
- Kershner*, 2006 — *Kershner M.* Zum Beginn und zu den Phasen der griechischen Kolonisation am Schwarzen Meer. Die Evidenz der ostgriechischen Keramik // Eurasia Antiqua. 2006. Bd. 17. S. 227–250.
- Kunich*, 1971 — *Kunich N.* Berlin, Antiquarium // Corpus Vasorum Antiquorum. Deutschland. München, 1971. Bd. 33, 4. 86 s.
- Perron*, 2013 — *Perron M.* La production et la diffusion des céramiques utilitaires de style à bandes à Argilos et dans le Nord de l'Égée aux périodes archaïque et classique. Thèse de Doctorat,

Montréal — Paris. Panthéon-Sorbonne — Paris I, 2013. [Электронный ресурс]. URL: https://tel.archives-ouvertes.fr/file/index/docid/1011569/filename/2013-04_-_PERRON_-_Pro.pdf (дата обращения: 05.02.2020).

Posamentir, Solovyov, 2007 — *Posamentir R., Solovyov S.* Zur Herkunftsbestimmung archaisch-ostgriechischer Keramik: die Funde aus Berezan in der Ermitage von St.-Petersburg II // *Istanbuler Mitteilungen*. 2007. Bd. 57. S. 179–207.

Schlottzhauer, 2001 — *Schlottzhauer U.* Die südionischen Knickrandschalen. Eine chronologische Untersuchung zu den sog. Ionischen Schalen in Milet (Diss. Ruhr-Universität Bochum 2001). [Электронный ресурс]. URL: <http://www-brs.uni-bochum.de/net/html/HSS/Diss/SchlottzhauerUdo/diss.pdf> (дата обращения: 05.02.2020).

Sparkes, Talcott, 1970 — *Sparkes B., Talcott L.* Black and Plain Pottery of the 6th, 5th and 4th centuries BC. The Athenian Agora. Princeton: American School of Classical Studies at Athens, 1970. Vol. 12. 500 p.

East Greek pottery from excavations in Tauric Chersonesos

E. S. Lesnaya

The problem of the foundation of Tauric Chersonesos is among the most arguable subjects in the studies of the ancient history and archaeology of this Greek city. Owing to the scarcity of the information in communications of ancient authors and poor state of preservation of the early cultural layer at the town site, in present-day literature there is no common opinion on the time and circumstances of the emergence of a permanent Greek settlement in the territory under consideration.

Excavations in Chersonesos have yielded a small collection of East Greek pottery including transporting and table vessels: Ionian kylikes (Fig. 1, 1–5), bowls (Fig. 1, 6–7), table amphorae (Fig. 2, 1–3; 3), dinoi (Fig. 2, 4–6), mushroom-shaped jugs (Fig. 4), askoi (Fig. 5), lekanai (Fig. 6, 1–5) and their lids (Fig. 6, 6–11). Some of the pottery has been published earlier but now, due to new evidence on the chronology of this group of ceramics, we are able to present more correctly their attribution and dates.

The collection under study contains pottery dated to the last quarter of the 6th century BC including some fragments of dinoi (Fig. 2, 4–5), askoi (Fig. 5), lekanai (Fig. 6, 1, 4), and band bowls (Fig. 1, 6–7). However the most of the finds are dating from the 5th century BC. The earliest examples of the amphorae found at the townsite are dated by the researchers to the first third or first half of the 5th century BC. During the recent excavations, several fragments of amphorae from Klazomenai have been recovered. It is difficult to attribute these to any particular type because of their poor state of preservation, but manufacture of ceramic containers in Klazomenai ceased in 494 BC. It is of note also that in Chersonesos, no finds of Chian amphorae of variants II-B и III-A (according to S. Yu. Monakhov's typology) are known. These types are characteristic of assemblages of the last third of the 6th century.

Thus, on examination of the dates of East Greek tableware and amphora containers, it seems that the beginning of the mass importation of ceramics and of the permanent occupation of the town's territory is datable to the late 6th or the turn between the 6th and 5th century BC.