

Археологические вести

— 26 —



РОССИЙСКАЯ АКАДЕМИЯ НАУК
ИНСТИТУТ ИСТОРИИ МАТЕРИАЛЬНОЙ КУЛЬТУРЫ

RUSSIAN ACADEMY OF SCIENCES
INSTITUTE FOR THE HISTORY OF MATERIAL CULTURE



А. М. С.

Archaeological news

26
(2020)

On the 90th anniversary of Aleksandr Danilovich Grach



SAINT PETERSBURG
2020

Археологические вести

26
(2020)

К 90-летию Александра Даниловича Грача



САНКТ-ПЕТЕРБУРГ
2020

Издание основано в 1992 году

Редакционная коллегия:

Н. В. Хвоцинская (главный редактор), О. И. Богуславский, В. С. Бочкарев, С. А. Васильев, М. Ю. Вахтина, Ю. А. Виноградов, член-корреспондент РАН П. Г. Гайдуков, Т. С. Дорофеева (отв. секретарь), М. Т. Кашуба, А. В. Курбатов, В. А. Лапшин, академик РАН Н. А. Макаров, академик РАН В. И. Молодин, Н. И. Платонова, Н. Ю. Смирнов, Л. Г. Шаяхметова

Редакторы-составители: А. В. Поляков, Н. Ю. Смирнов, М. Т. Кашуба

Рабочая группа: В. С. Бусова, М. Е. Килуновская, Н. А. Лазаревская, Д. Г. Савинов

Рецензенты: доктор исторических наук, профессор И. Л. Тихонов, доктор исторических наук, профессор В. В. Бобров

Археологические вести, Институт истории материальной культуры РАН. – 1992. – **Вып. 26** / [Гл. ред. Н. В. Хвоцинская]. – СПб., 2020. – 304 с.: ил.

ISSN 1817-6976

В очередном выпуске «Археологических вестей» ИИМК РАН публикуются избранные материалы, представленные участниками конференции «Древние культуры Центральной Азии и Санкт-Петербург – 2», прошедшей в г. Санкт-Петербурге в декабре 2018 г. Конференция была приурочена к 90-летию со дня рождения А. Д. Грача – выдающегося отечественного археолога, крупного исследователя древностей Центральной Азии и основателя двух направлений в рамках ленинградской археологической школы: археологического изучения Тувы и археологического изучения Ленинграда / Санкт-Петербурга. Отдельный раздел затрагивает актуальные проблемы спасательных археологических исследований в зонах затоплений на примерах работ отечественных и иностранных ученых. В мемориальной части помещены воспоминания младших коллег и друзей А. Д. Грача о его научном пути в археологии, разносторонне характеризующие его личность и вклад в развитие археологии Тувы и Санкт-Петербурга. Важную часть составляют документальные свидетельства, связанные с работой А. Д. Грача в ЛОИА АН СССР, его руководством крупнейшей в СССР Саяно-Тувинской экспедицией Академии наук, а также решение Ученого совета ИИМК РАН об ошибочности его увольнения из ЛОИА АН СССР и признании его заслуг перед отечественной археологией. Издание сопровождается фотографиями, хранящимися в Научном архиве ИИМК РАН и в личных архивах авторов, многие из которых публикуются впервые.

The current issue of the “Arkheologicheskie Vesti” (Archaeological News) of the Institute of the History of Material Culture RAS includes selected materials presented by participants of the conference “Ancient cultures of Central Asia and Saint Petersburg – 2” held in Saint Petersburg in December, 2018, and timed to the 90th anniversary of A. D. Grach – a prominent national archaeologist, outstanding researcher of antiquities of Central Asia and the founder of two Leningrad archaeological schools: archaeological studies of Tuva and archaeological investigations of Leningrad / Saint Petersburg. A particular section is concerned with urgent problems of rescue archaeological investigations in submergence zones at the examples of Russian and foreign scholars. The memorial part contains reminiscences by younger colleagues and friends of A. D. Grach about his scientific career in archaeology characterizing many aspects of his personality and his contribution to the progress of archaeology of Tuva and Saint Petersburg. An important part was constituted by documentary evidence concerned with A. D. Grach’s work in the Leningrad Branch of the Institute of Archaeology (LOIA), AS USSR, and his guidance of the largest in the USSR Sayan-Tuva Archaeological Expedition of the Academy of Sciences, as well as the resolution of the Scientific Council of IIMK on the fallaciousness of his dismissal from the LOIA AS USSR and recognition of his service to the national archaeology. The publication includes photographs kept at the Scientific Archives of IIMK RAS and in personal archives of the authors; many are published for the first time.

Обложка / Cover:

Первая страница – Роговая поясная пряжка из кургана 13 могильника Саглы-Бажи II (к статье Л. С. Марсадолова)

Fist page of cover – Horn belt buckle from barrow 13 at the cemetery of Sagly-Bazhi II (article by L. S. Marsadolov)

Четвертая страница – Дорога в Старый Шагонар (ныне – дно Тувинского моря) и петроглифы Овьюра (петроглифы – к статье В. С. Бусовой, М. Е. Килуновской)

Fourth page – Road to Stary (Old) Shagonar (now bottom of the Tuva Sea) and petroglyphs in Ovyur (petroglyphs – article by V. S. Busova and M. E. Kilunovskaya)

© Институт истории материальной культуры РАН, 2020

© Коллектив авторов, 2020

© Российская академия наук, продолжающееся издание «Археологические вести», 1992 (год основания), 2020

ISSN 1817-6976

ФЕНОМЕН ЗЕРКАЛ БОРИСФЕНИТСКОГО ТИПА В ЕВРАЗИИ ЭПОХИ СКИФСКОЙ АРХАИКИ

В. Ю. Зуев¹

Аннотация. В статье рассматривается проблема своеобразия бронзовых зеркал борисфенитского типа, которые встречаются в памятниках ранних кочевников Евразии эпохи архаики. Вопреки существующему мнению о том, что эти зеркала делались в различных металлургических центрах Скифии, автор доказывает, что они серийно отливались в одной производственной мастерской греческого полиса Борисфен во второй половине VI в. до н. э. К настоящему времени всего зафиксировано около 200 зеркал борисфенитского типа шести серий. Зеркала борисфенитского типа являются ярким феноменом греческого художественного литья эпохи архаики.

Annotation. This paper discusses the problem of the peculiarity of the bronze mirrors of the Borysthenitic type which are encountered at sites of the early nomads of Eurasia of the Archaic epoch. Contrary to the accepted opinion that these mirrors were manufactured in different metallurgic centres of Scythia, the author argues that they were cast in series at a single manufacturing workshop at the Greek polis of Borysthenes in the second half of the 6th century BC. Presently, about 200 mirrors of the Borysthenitic type belonging to six series have been reported. Mirrors of the Borysthenitic type are a remarkable phenomenon of the Greek art castings.

Ключевые слова: Скифия, эпоха архаики, зеркала борисфенитского типа, зеркала немировского типа, звериный стиль, гравировки, художественное литье.

Keywords: Scythia, Archaic epoch, mirrors of the Borysthenitic type, mirrors of the Nemirov type, animal style, engravings, art castings.

doi.org/10.31600/1817-6976-2020-26-283-293

Изучение культуры кочевников скифской архаической эпохи показывает, что на рубеже VII–VI вв. до н. э. в материальной культуре номадов Евразии одновременно были распространены два основных типа бронзовых зеркал. Известны зеркала с бортиком по краю круглого диска и рукоятью-петелькой по центру оборотной стороны (рис. 1, 1), принесенные из глубин Азии на Кавказ и в Причерноморье. Ближе к окончанию эпохи архаики, как вариант этих древнейших зеркал, появляются зеркала со столбиками вместо рукояти-петельки, которые перекрыты уплощенными фигурками животных (рис. 1, 2) или медальонами с декоративными или зооморфными изображениями (рис. 1, 3). Сейчас трудно сказать, единая ли это производственная традиция, или правильнее говорить о смене технологических идей в отношении этих зеркал. Но в VI в. до н. э. появляется принципиально новая технология изготовления

бронзовых зеркал с бортиком по краю круглого диска, имеющих боковую рукоять сложной конструкции, составленную из отдельно изготавливавшихся зооморфных и архитектурных декоративных деталей (рис. 1, 4–9). Эти сложносоставные предметы я предложил определять как зеркала борисфенитского типа (Зуев, 2017; 2019с).

В литературе преобладает мнение, что зеркала борисфенитского типа, особенно с реалистичными фигурками пантер «келермесского» стиля на концах рукоятей, – это скифский вклад в художественное литье эпохи архаики (Мурзин, 1991. С. 303, 360, № 86). Наиболее подробно эту идею развила и постаралась обосновать в своих исследованиях Т. М. Кузнецова. По ее мнению, все зеркала с вертикальным бортиком по краю диска VII–VI в. до н. э. – это специфичные скифские культовые сосуды. Те, у которых рукоять в центре диска, – бронзовые фиалы, а зеркала борисфенитского типа Т. М. Кузнецова считает «протопатерами», сосудами вроде сковородок, с боковой рукоятью (Кузнецова, 2017).

Наиболее четко Т. М. Кузнецова сформулировала свое видение генезиса зеркал борисфенит-

¹ 199034, Россия, Санкт-Петербург, Университетская наб., д. 17. Российская Академия художеств, Научно-исследовательский музей. Адрес электронной почты: vadim.zuev.1964@mail.ru.

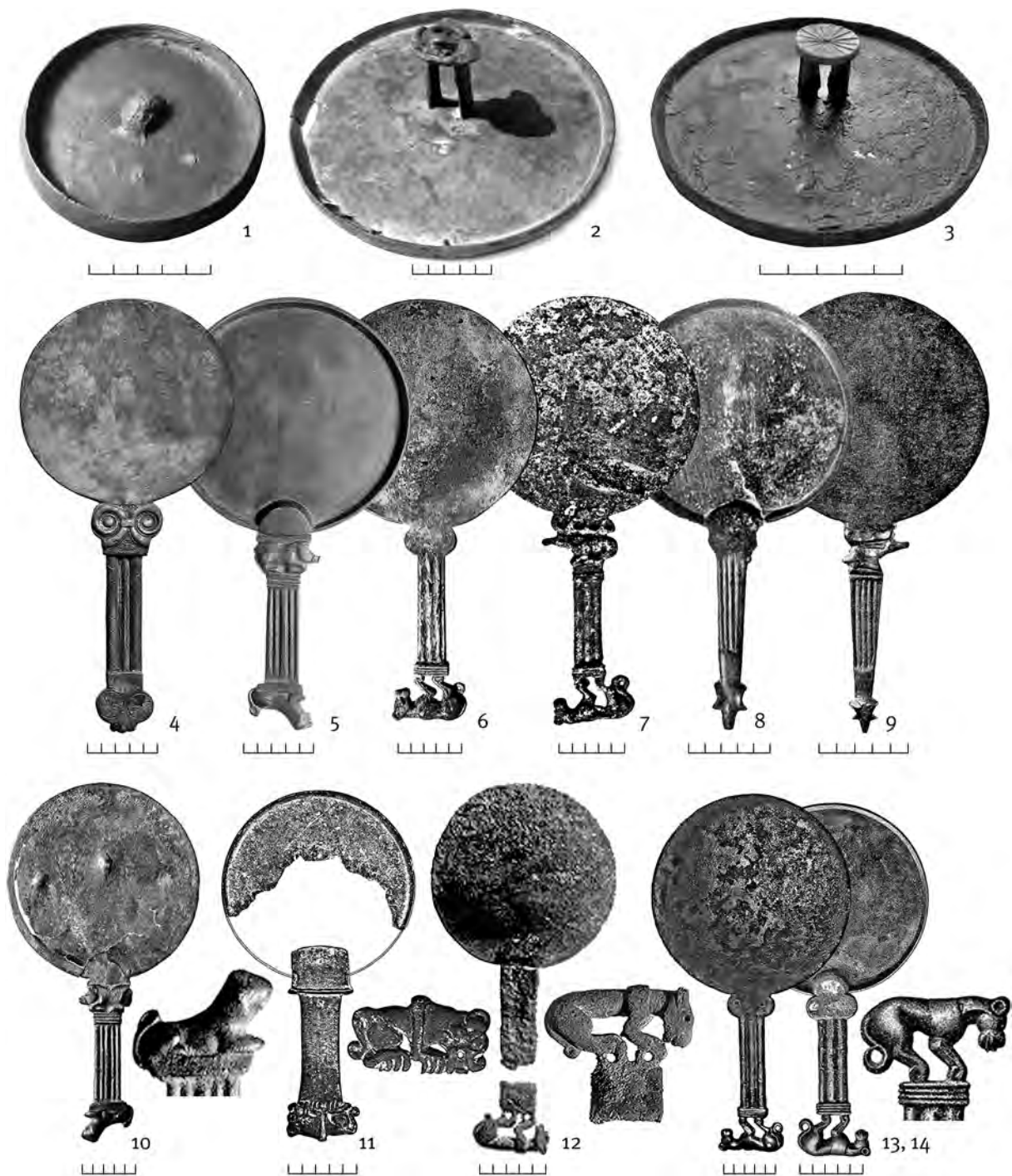


Рис. 1. Бронзовые зеркала архаической эпохи. 1 – дисковидное зеркало с рукоятью-петелькой, Одесская обл., 2016 г.; архив КСАН, папка 21-323; первая публикация; 2 – дисковидное зеркало с центральной рукоятью в виде двух столбиков и зооморфной фигурки, Сумская обл., 2012 г.; архив КСАН, папки 3–2745, 17-480 (Бажан, Зуев, 2014. Рис. 2, 1); 3 – дисковидное зеркало с центральной рукоятью в виде двух столбиков и перекрывающего их медальона, Краснодарский край, 2016 г.; архив КСАН, папка 17-890; первая публикация; 4–9 – шесть серий зеркал борисфенитского типа (4 – зеркало 1-й серии, Хмельницкая обл., случайная находка, 2016 г. (Зуев, 2017. Рис. 1, 4); 5 – зеркало 2-й серии, случайная находка, Бостон, Музей изящных искусств (Зуев, 2017. Рис. 1, 7); 6 – зеркало 3-й серии, Керчь, случайная находка, 2003 г. (Зуев, 2017. Рис. 1, 12); 7 – зеркало 4-й серии, Братышев, 1934 г., курган IV (Зуев, 2017. Рис. 2, 1); 8 – зеркало 5-й серии, Цемдолина, 1972 г. (Онайко, 1973. Рис. 1); 9 – зеркало 6-й серии, Ольвия, 1914 г., могила 18 (Зуев, 2017. Рис. 2, 11)); 10 – зеркало 2-й серии борисфенитского типа, случайная находка, Нальчик, 1913 г. (Зуев, 2017. Рис. 1, 6); 11 – зеркало-под-

ражание борисфенитскому типу, аул Хабаз, Кабардино-Балкария, разрушенный курган, 1919 г. (Зуев, 2017. Рис. 2, 13); 12 – зеркало-подражание борисфенитскому типу, урочище Скоробор, 1965 г., раскопки Б. А. Шрамко, курган 2 (Зуев, 2017. Рис. 2, 14); 13 – зеркало 3-й серии борисфенитского типа, Аксютинцы, Роменский уезд, 1886 г., раскопки С. А. Мазараки (Minns, 1913. P. 178, Fig. 73)

Fig. 1. Bronze mirrors of the Archaic epoch. 1 – discoid mirror with a loop handle, Odessa oblast, 2016; archives of KSAN (*Corpus of Chance Archaeological Finds*), folder 21-323; first publication; 2 – discoid mirror with a central handle in the form of two stems and a zoomorphic figurine, Sumskaia oblast, Ukraine, 2012; archives of KSAN, folders 3–2745, 17-480 (Бажан, Зуев, 2014. Рис. 2, 1); 3 – discoid mirror with a central handle in the form of two stems and a medallion bridging them, Krasnodar Krai, 2016; archives of KSAN, folder 17-890; first publication; 4–9 – six series of the Borysthenitic type mirrors (4 – mirror of the 1st series, Khmel'nitsk oblast, Ukraine, stray find, 2016 (Зуев, 2017. Рис. 1, 4); 5 – mirror of the 2nd series, stray find, Museum of Fine Arts, Boston (Зуев, 2017. Рис. 1, 7); 6 – mirror of the 3rd series, Kerch, stray find, 2003 (Зуев, 2017. Рис. 1, 12); 7 – mirror of the 4th series, Братышев, 1934, barrow IV (Зуев, 2017. Рис. 2, 1); 8 – mirror of the 5th series, Цемдолина, 1972 (Онайко, 1973. Рис. 1); 9 – mirror of the 6th series, Olbia, 1914, grave 18 (Зуев, 2017. Рис. 2, 11)); 10 – mirror of the 2nd series of the Borysthenitic type, stray find, Nalchik, 1913 (Зуев, 2017. Рис. 1, 6); 11 – mirror imitating the Borysthenitic type, аул of Khabaz, Kabardino-Balkaria, a disturbed barrow, 1919 (Зуев, 2017. Рис. 2, 13); 12 – mirror imitating the Borysthenitic type, isolated terrain of Skorobor, 1965, excavations by B. A. Shramko, kurgan 2 (Зуев, 2017. Рис. 2, 14); 13 – mirror of the 3rd series of the Borysthenitic type, Akxyutinty, Romensky uyezd, 1886, excavations by S. A. Mazaraki (Minns, 1913. P. 178, Fig. 73)

ского типа как раз на примере серии этих предметов с «реалистичными» фигурками пантер на концах рукоятей. Она считает, что на скифских мастеров Северного Кавказа оказала сильное влияние группа зеркал с изображением фигурки льва на конце рукояти, которые являлись произведениями греческих мастеров Ионии. Именно такое зеркало, по мнению исследовательницы, не случайно найдено в окрестности г. Нальчика (рис. 1, 10), которое она относит к разряду зеркал «исходного типа» в своей классификации (Кузнецова, 2002. С. 143, 162, 210, 218, 242, 328; карты 11, 14, № 350; табл. 93, № 350; 125, особый тип). Местные кавказские мастера, по ее мнению, попытались создать на одном из подражаний зеркал фигуру лежащего хищника, но, не умея изображать львов, они изобразили припавшую к земле фигурку пантеры, что видно на зеркале, найденном в Кабардино-Балкарии у аула Хабаз (рис. 1, 11). Впоследствии работавшие на скифов кавказские бронзолитейщики стали изображать пантеру на полусогнутых ногах, что характерно для келермесского зооморфного канона. Т. М. Кузнецова считает, что «видимо с Кавказа, зеркала со стоящими массивными "кошачьими хищниками" попадают в северопрichernоморскую лесостепь (ст. Крым-Гиреевская (рис. 1, 13) и с. Аксютинцы (рис. 1, 14) – фигурки отлиты в одной форме), где непосредственной репликой на подобное изображение является фигурка на зеркале из могильника Скоробор (кург. 2 – рис. 1, 12), а оттуда на Березань или в Ольвию, где прослеживается дальнейшая схематизация изображения. В Ольвийском некро-

поле и на о. Березань встречены пока зеркала только со схематичным изображением "кошачьего хищника", имеющего маленькую головку и стоящего на высоких ногах, что делает его более похожим на гепарда, нежели на пантеру, овцу или волка, как его часто определяют. Новая модификация получила признание в среде греческого населения, что также подкрепляет предположение о греческом прототипе для зеркал этой группы. Ольвия во второй половине VI в. до н. э. могла стать и производящим центром, и распространителем зеркал со схематичным изображением стоящего "кошачьего хищника"» (Кузнецова, 1991. С. 80–81). Исследовательница предполагает возможность путешествия греческих бронзолитейщиков по городским и производственным центрам лесостепной Скифии и сотрудничество греческих мастеров с местными варварами в создании греческих по прототипу «протопатер», но скифских по трактовке (зооморфные образы) их деталей (Там же. С. 97–98). Предложенная Т. М. Кузнецовой реконструкция зарождения и распространения этих зеркал, на мой взгляд, чересчур неправдоподобна, чтобы считать ее объяснением генезиса зеркал борисфенитского типа.

Во-первых, случайная находка в окрестностях г. Нальчика в 1913 г. зеркала с фигуркой лежащего льва на конце рукояти никак не может считаться наиболее ранним зеркалом греческого импорта на Северный Кавказ (рис. 1, 10). Для обоснования этого положения нет никаких доказательств, хотя, несомненно, зеркало относится к эпохе архаики. Такие зеркала «исходного» типа (по классификации

Т. М. Кузнецовой) составляют группу, относящуюся ко второй серии зеркал борисфенитского типа. Кузнецовой было известно только два подобных «исходных» зеркала. В 2019 г. я издал четыре подобных зеркала (Зуев, 2019а), а в настоящее время, благодаря большой помощи специалиста по древним и средневековым зеркалам Востока Ю. В. Оборина, имею в распоряжении конкретные сведения о восьми зеркалах с фигурой льва на конце рукояти. Их нашли в Закарпатье, на о. Березань, лесостепной Украине, в Прикубанье и на Северном Кавказе. Уже перечисление мест находок этих зеркал доказывает, что гипотеза Т. М. Кузнецовой об «исходном» типе зеркал лишена оснований. Тем более если учесть, что зеркала борисфенитского типа имеют шесть различных серий выпуска зеркал, что не позволяет свести все их разнообразие к одному «исходному» типу.

Во-вторых, объяснять трансформацию реалистичного образа «нальчикского» льва в стилизованную фигуру пантеры с рукояти зеркала, найденного у аула Хабаз в 1919 г. (рис. 1, 11), как переделку в более знакомый образ местным бронзолитейщикам – допущение несерьезное. Таким же с точки зрения искусствоведения следует признать и следующую метаморфозу хабазской пантеры в стоящую на ногах пантеру с зеркала, найденного в 1885 г. в окрестностях ст. Крымгиреевская (рис. 1, 13)², или пантеру с зеркала, найденного в 1886 г. С. А. Маза-раки в Аксютинцах (рис. 1, 14).

В-третьих, проникновение зеркал с «келермеской», или массивной (по Т. М. Кузнецовой), пантерой с Кавказа в приднепровскую лесостепь строится только на утверждении исследовательницы, что фигурки пантер Крымгиреевского и Аксютинского зеркала отлиты якобы в одной форме (рис. 1, 13, 14). Такое допущение свидетельствует о непонимании Т. М. Кузнецовой технологии производства зеркал борисфенитского типа методом литья их деталей по утрачиваемой восковой модели. Как бы ни были похожи фигурки животных, украшавших эти зеркала, они обязательно отличаются друг от друга, т. к. отливались в разных формах.

² Т. М. Кузнецова неверно называет место находки зеркала у ст. Крым-Гиреевской. Причина ошибки – заимствование этого топонима из статьи Б. Н. Гракова, опубликованной в 1947 г. на украинском языке, в котором звук «ы» передается буквой «и». Эту же ошибку допускал в своей статье и Н. Н. Бондарь (Бондарь, 1956. С. 62, рис. 1, № 54).

И это очевидно – достаточно взглянуть на фотографии пантер с этих зеркал и сравнить их размеры.

В-четвертых, очень спорно выглядит утверждение, что жители Левобережья Днепра наряду с «импортными» кавказскими зеркалами с массивными пантерами воспроизводили в мастерских города Гелона хищников образца зеркала из аула Хабаз. Эту аналогию Т. М. Кузнецова видит в форме зверя с рукояти зеркала из кургана 2 у с. Скоробор (рис. 1, 12). Но помимо стилистических отличий этих разных образов следует отметить, что зеркало из кургана 2 у Скоробора не является по своему типу даже подобием борисфенитских зеркал (рис. 1, 12)³.

После перечисленного я оставляю без комментария сделанный непонятно на каком основании вывод Т. М. Кузнецовой о том, что зеркала с массивными пантерами были принесены в Ольвию и на о. Березань из лесостепной Скифии, где стремительно «опростались» до мелкоголовых подобию: то ли гепардов, то ли волков, то ли овец. Все эти предположения, построенные на произвольной выборке материала, могли иметь место. Однако в 2003 г. экспедицией Института археологии НАН Украины под руководством В. В. Назарова на городище Борисфена была исследована полуземлянка, в которой находилась металлообрабатывающая мастерская. Среди отходов производства из слоев ее заполнения была найдена отливка рукояти зеркала третьей серии борисфенитского типа (Маньчев и др., 2003. С. 35–41; Назаров, Кузьмищев, 2005. С. 178–180; Зуев, 2008. С. 41–52) (рис. 2, 4).

Однако идею, что зеркала борисфенитского типа являются продуктом скифского, негреческого производства, поддерживает и развивает киевский исследователь С. Я. Ольговский, который в 2014 г. переиздал свою книгу 2005 г. (Ольговский, 2005 = Ольговский, 2014). К сожалению, необходимо отметить, что эти монографии, как и другие его статьи на тему бронзовых зеркал Скифии эпохи архаики (Ольговский, 2017а; 2017б), мало что привносят нового в развитие научных представлений, а скорее, эпатируют новыми постановками вопросов по отношению к работам

³ Выражаю благодарность С. А. Задникову, предоставившему мне фотографии зеркала из кургана 2 у с. Скоробор, раскопанного в 1965 г. Б. А. Шрамко.

предшественников, что, впрочем, тоже имеет определенное историографическое значение.

Относительно зеркал борисфенитского типа, которые С. Я. Ольговский, делая вид, что не знаком с моими работами, продолжает называть «ольвийскими», он пишет: «К "ольвийским" относятся зеркала, диск которых имеет по краю невысокий бортик, а боковая ручка с продольными канелюрами, иногда украшенными косой насечкой "елочкой" или круглореберная, украшена на конце фигурками зверей. Это или головка барана, выполненная с различной степенью стилизации, или фигурка хищника – барса или пантеры. Достаточно редкими являются зеркала, боковая ручка которых украшена фигуркой животного, условно названного сфинксом. Иногда в месте соединения ручки и диска помещается фигурка лежащего оленя, реже кабана.

В настоящее время известно около 70 зеркал такого типа. Около половины происходит из погребений Ольвийского некрополя, территориально к этой группе можно отнести и несколько экземпляров из раскопок Березанского поселения. Довольно многочисленны такие зеркала в лесостепном Поднепровье и на Северном Кавказе, а также на территории Трансильвании и Семиградья, где их количество практически не уступает коллекции из Нижнего Побужья. Несколько экземпляров известно на памятниках ананьинской культуры в Поволжье» (*Ольговский, 2017а, С. 210–211 = Ольговский, 2017б. С. 476*).

Отмечу сразу, что предложение называть «сфинксами» некоторые фигурки на борисфенитских зеркалах второй серии, пожалуй, единственный вклад С. Я. Ольговского в изучение рассматриваемых зеркал. Но даже простого визуального взгляда на «сфинксов» достаточно, чтобы понять, что речь идет о фигурках лежащего льва (рис. 1, 5, 10). В остальном – идиллическая картина вольности скифских мастеров украшать зеркала то головами баранов, то фигурками барсов, оленей или кабанов – это предел уровня осмысления материала С. Я. Ольговским, который не изменился со времени его первых публикаций на эту тему (*Ольговский, 1992. С. 14–21*). Отстает он и в охвате объема имеющихся сейчас материалов, ориентируясь на данные Т. М. Кузнецовой к 2002 г. – «около 70 экземпляров». В настоящее время число относимых только к третьей серии

зеркал борисфенитского типа составляет 65 экземпляров, а зеркал всех шести серий, без учета подражаний им, приближается к 200 находкам⁴.

С. Я. Ольговский убежден, что все зеркала борисфенитского типа изготавливались в лесостепном Поднепровье скифскими мастерами. Он пишет: «Активное исследование скифских памятников оседлого быта началось в середине XX в., и сейчас на правом берегу Днепра известны Трахтемировское, Жаботинское, Шарповское, Мотронинское городища; на Левобережье – Бельское, Коломакское, Кнышевское, Люботинское, Лихачевское, Полковая Никитовка. Все эти городища функционировали в VI–V вв. до н. э. и являлись крупными ремесленными и торговыми центрами. Мастерские с плавильными горнами, наборы уникальных инструментов, литейные формы, товарные слитки металла, разнообразные отходы производства, готовая и бракованная продукция по своему разнообразию и многочисленности значительно превышают аналогичные находки из греческих колоний в целом и из Ольвии в частности. Поэтому миф об исключительности колониального [греческого] ремесла можно считать развешанным» (*Ольговский, 2017а, С. 210 = Ольговский, 2017б. С. 476*).

Творцом этого мифа в отношении производства в Ольвии бронзовых зеркал С. Я. Ольговский считает Б. В. Фармаковского. Он пишет: «Свои предположения Б. В. Фармаковский ничем не подтверждал ни в тексте своего доклада "Архаический период в России", опубликованном в "Материалах по археологии России" (1914 г.), где они впервые были высказаны, ни в последующих работах. Но это вполне закономерно, поскольку о скифских поселениях и городищах лесостепной полосы, как было показано выше, ничего в то время не было известно, поэтому его точка зрения стала аксиомой, и все авторы, которые ее поддерживают, как основной (и нередко единственный) аргумент, ссылались на указанную работу» (*Ольговский, 2017а. С. 211 = Ольговский, 2017б. С. 476–477*). Так знание, эрудиция, многолетний опыт исследования Ольвии,

⁴ На 2017 г. их было известно 143 экз., но их число увеличивается за счет мониторинга аукционов, где выявляются на продажу многочисленные новые находки, в основном происходящие из разрушаемых копателями памятников.

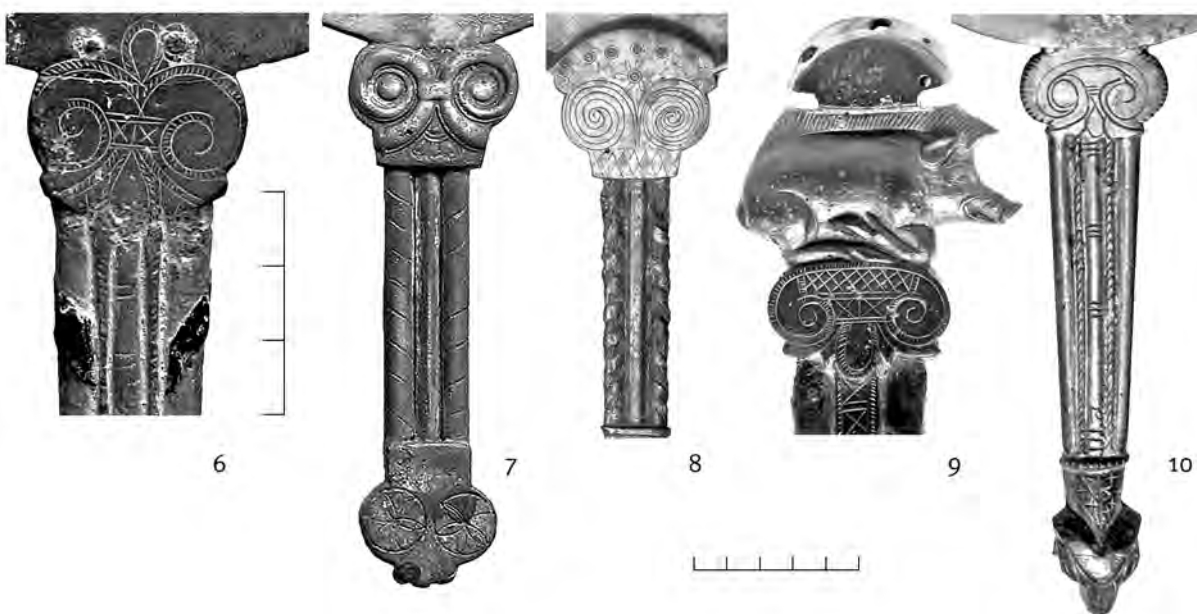
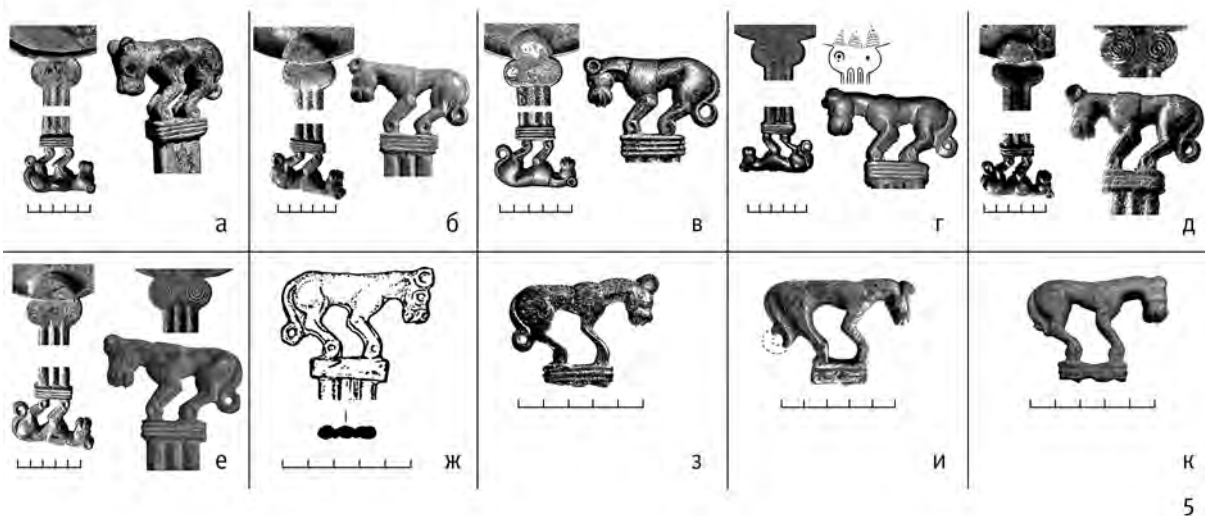
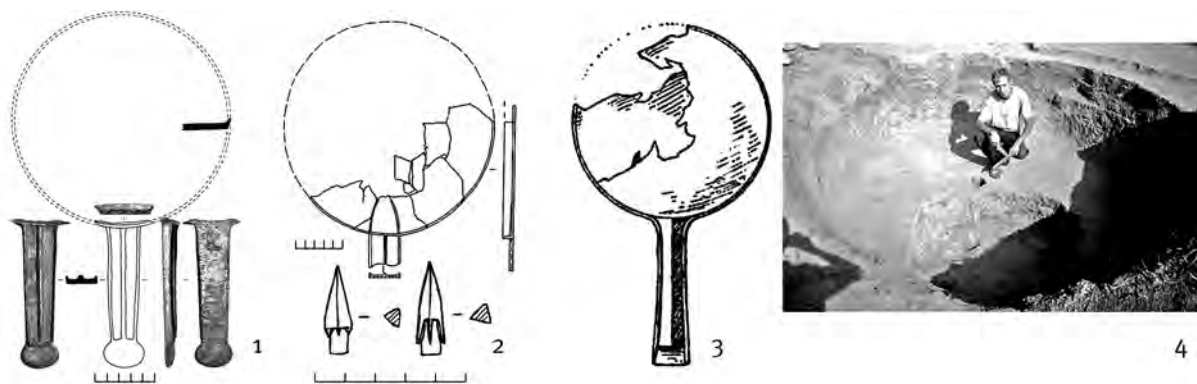


Рис. 2. 1–3 – зеркала немировского типа (1 – рукоять зеркала из слоя, перекрывающего землянку 1/1948 г., Немировское городище (Вахтина, Каиуба, 2016. Рис. 3); 2 – обломки зеркала и трехгранные наконечники стрел, курган, 1961 г., Верхние Панивцы (Могилов, 2010. Рис. 10, 22–24); 3 – зеркало, Дюрен, Германия (Schumacher, 1890)); 4 – Березанское поселение, раскопки В. В. Назарова 2003–2004 гг. на раскопе «Т», полужемлянка с металлургическим горном № 285 (Зуев, 2017. Рис. 1, 16); 5 – детали оформления первого из четырех других варианта зеркал 3-й серии борисфенитского типа (а – зеркало, Керчь, случайная находка, 2003 г. (Зуев, 2017. Рис. 1, 12); б – зеркало, Сумская обл., случайная находка, 2012 г. (Зуев, 2017. Рис. 1, 13); в – зеркало, Аксютинцы, раскопки С. А. Мазараки, 1886 г. (Minns, 1913. P. 178, Fig. 73); г – зеркало, ст. Крымгиреевская, случайная находка, 1885 г. (Зуев, 2017. Рис. 1, 11); д – зеркало, Ставрополье, случайная находка, 2018 г. (первая публикация); е – зеркало, Украина, случайная находка, 2017 г. (первая публикация); ж – фрагмент рукояти, Новосёлки, раскопки 1969 г. (Бажан, Зуев, 2014. Рис. 8, 6); з – фигурка пантеры, Мариуполь, случайная находка, 1888 г. (Бажан, Зуев, 2014. Рис. 8, 7); и – фигурка пантеры, Краснодарский край, случайная находка, 2015 г. (первая публикация); к – фигурка пантеры, степной Крым, случайная находка, 2014 г. (Бажан, Зуев, 2014. Рис. 8, 8)); 6–10 – гравировки на рукоятях зеркал борисфенитского типа (6 – зеркало 1-й серии, Краснодарский край, случайная находка, 2016 г. (Зуев, 2018. Рис. 1, 1); 7 – зеркало 1-й серии, Хмельницкая обл., случайная находка, 2016 г. (Зуев, 2017. Рис. 1, 4); 8 – зеркало 1-й серии, Братышев, 1934 г., курган II (Зуев, 2018. Рис. 2, 2); 9 – рукоять зеркала 2-й серии, Белгородская обл., случайная находка, 2016 г. (Оборин, 2019. Рис. 1); 10 – зеркало 5-й серии, пограничье Пятигорья и Кабардино-Балкарии, случайная находка, 2019 г. (первая публикация))

Fig. 2. 1–3 – mirrors of the Nemirov type (1 – handle of a mirror from the layer covering dugout 1/1948, Nemirov hillfort (Вахтина, Каиуба, 2016. Рис. 3); 2 – fragments of a mirror and trihedral arrowheads, barrow, 1961, Verkhniye Panivtsy (Могилов, 2010. Рис. 10, 22–24); 3 – mirror, Düren, Germany (Schumacher, 1890)); 4 – Berezan settlement, investigations by V. V. Nazarov in 2003–2004 at excavation “Т”, dugout house with a metallurgic kiln no. 285 (Зуев, 2017. Рис. 1, 16); 5 – details of the design of the first and four other variants of mirrors of the 3rd series of the Borysthenitic type (а – mirror, Kerch, stray find, 2003 (Зуев, 2017. Рис. 1, 12); б – mirror, Sumskaia oblast, stray find, 2012 (Зуев, 2017. Рис. 1, 13); в – mirror, Aksyutintsy, excavations by S. A. Mazaraki, 1886 (Minns, 1913. P. 178, Fig. 73); г – mirror, Krymgireyevskaya village, stray find, 1885 (Зуев, 2017. Рис. 1, 11); д – mirror, Stavropol Kray, stray find (first publication); е – mirror, Ukraine, stray find, 2017 (first publication); ж – fragment of handle, Novosyolki, excavations of 1969 (Бажан, Зуев, 2014. Рис. 8, 6); з – figurine of a panther, Mariupol, stray find, 1888 (Бажан, Зуев, 2014. Рис. 8, 7); и – figurine of a panther, Krasnodar Kray, stray find, 2015 (first publication); к – figurine of a panther, steppe Crimea, stray find, 2014 (Бажан, Зуев, 2014. Рис. 8, 8)); 6–10 – engravings on handles of mirrors of the Borysthenitic type (6 – mirror of the 1st series, Krasnodar Kray, stray find, 2016 (Зуев, 2018. Рис. 1, 1); 7 – mirror of the 1st series, Khmel'nitsk oblast, Ukraine, stray find, 2016 (Зуев, 2017. Рис. 1, 4); 8 – mirror of the 1st series, Bratyshev, Ukraine, 1934, barrow II (Зуев, 2018. Рис. 2, 2); 9 – handle of a mirror of the 2nd series, Belgorod oblast, stray find, 2016 (Оборин, 2019. Рис. 1); 10 – mirror of the 5th series, border between Pyatigorsk region and Kabardino-Balkaria, stray find, 2019 (first publication))

широчайший кругозор Б. В. Фармаковского ставится под сомнение, а все последующие исследователи персонально упрекаются в слепом принятии на веру мнения мэтра: в восприятии С. Я. Ольговского такковы Т. Н. Книпович, В. Ф. Гайдукевич⁵, С. И. Капошина, Б. Н. Граков⁶, Е. О. Прушевская, Н. Н. Бондарь, В. Д. Блаватский, А. И. Фурманская, В. А. Ильинская, Н. Л. Членова, М. В. Скржинская, А. С. Островерхов, В. Ю. Мурзин, М. Ю. Вахтина. Составив перечень всех «слепо верующих одной фразе» последователей Б. В. Фармаковского, Ольговский заключает свой печальный историографический обзор: «Только в 1962 г. В. М. Скуднова

подняла вопрос о невозможности производства зеркал в Ольвии. <...> В. М. Скуднова ставит ряд закономерных вопросов. Во-первых, если эти зеркала происходят из Ольвии, то кто их изготовлял? Ведь основные следы ольвийской металлообработки относятся, в лучшем случае, к V в. до н. э. Во-вторых, почему другие памятники в скифском зверином стиле, найденные в Поднепровье, Крыму, на Кубани, в Венгрии и Трансильвании, считаются изделиями разных центров, а все зеркала, украшенные фигурками зверей, тоже найденные в разных местах, принято относить к изделиям только Ольвии. В-третьих, почему из Ольвии зеркала везли в Венгрию, Подолию, на Северный Кавказ и на Волгу, но кроме зеркал ничего не вывозили в эти районы ни в VI, ни в V вв. до н. э. Зеркало с оленем и пантерой, найденное на Тамани, принято считать привезенным из Ольвии, хотя в этом же районе имеется ряд памятников скифского звериного стиля VI и V вв. до н. э., с которыми это зеркало тесно

⁵ С. Я. Ольговский из работы в работу с завидным упорством его именует Б. Ф. Гайдукевичем.

⁶ С. Я. Ольговский его критикует за идею о торговых путях на восток из Ольвии, оспаривая их существование и считая, что скифы сами конвергентно распространяли продукцию бронзолитейных мастерских из Поднепровья по всему ареалу культур номадов до Кавказа и Урала на востоке.

связано, но их никто не причисляет к ольвийским изделиям. <...> В. М. Скудновой не хватило аргументов, чтобы окончательно доказать свою точку зрения. Она еще не была знакома с материалами раскопок скифских ремесленных центров лесостепного Поднепровья, которые начали только поступать в научный оборот. Но, по существу, это был первый случай объективного подхода к проблеме происхождения зеркал, выполненных в зверином стиле. В. М. Скуднова преодолела чувство слепого почтения авторитетов, пребывавших в пелене "великоантичного шовинизма", что и должно быть присуще ученому», – завершает свою инвективу «слепым» С. Я. Ольговский, причисляя к прозревшим ученым, естественно, себя (*Ольговский*, 2017а. С. 212–213 = *Ольговский*, 2017б. С. 480–482).

После такого категоричного рассмотрения историографии проблемы (бедная Варвара Михайловна!), казалось бы, мы вправе ожидать от С. Я. Ольговского убедительных доказательств, который дал ему «объективный подход к проблеме происхождения зеркал». Увы, но его-то и нет в работах Ольговского последнего времени. Он самоуверенно продолжает повторять, как мантру: «Нет никаких следов производства зеркал и в греческих колониях. А это должны быть литейные формы или их обломки, бракованная продукция, экземпляры, только вышедшие из литейной формы – с литниками, литейным швом и пр. Более того, уровень собственно греческого бронзолитейного ремесла в Нижнем Побужье был крайне низким» (*Ольговский*, 2017а. С. 214). И что особо важно и даже поразительно: «Таким образом, нет никаких оснований говорить о производстве зеркал с элементами звериного стиля в Ольвии. У нас нет прямых доказательств изготовления их в конкретных скифских ремесленных центрах (выделено мной. – В. З.). Однако оригинальность изображений животных позволяет с уверенностью считать авторами этих зеркал варварских мастеров, а различие химико-металлургических характеристик металла указывает на возможность производства их в нескольких ремесленных центрах или различными группами бродячих мастеров, пользовавшихся металлом из различных источников» (*Ольговский*, 2017а. С. 216 = *Ольговский*, 2017б. С. 479).

Относительно открытий на Березани металлургического производства, связанного с производством зеркал борисфенитского типа, С. Я. Ольговский хранит поразительную неосведомленность. Но в полемике о производстве «ольвийских» зеркал требует, чтобы были предоставлены факты такого производства в Ольвии, на Березани или в других «античных центрах», и делает это лукаво, прекрасно зная, что они есть! Если незнание об открытии В. В. Назарова в 2003–2004 г. на Березани можно было объяснить тем, что в 2005 г. (когда вышло первое издание «Скифо-античной металлообработки» Ольговского) он просто не успел внести в текст какую-то редакцию, то этого нельзя оправдать 15 лет спустя, к тому же С. Я. Ольговский воспроизводит в своих книгах и статьях мои зарисовки березанского зеркала, найденного в 2006 г.⁷

В вопросе о генезисе бронзовых зеркал с боковыми рукоятями С. Я. Ольговский высказывает еще одно экстравагантное допущение. Ссылаясь на работы Е. Е. Кузьминой 1966 г. и В. И. Сарияниди 1981 г., он пишет: «Последние открытия (sic! – В. З.) в Средней Азии, в частности в Бактрии и Семиречье, дают основание утверждать, что зеркала с боковой ручкой также были известны восточным кочевникам задолго до начала их миграции в Северное Причерноморье. <...> В целом же в эпоху поздней бронзы зеркала с боковой ручкой были распространены на территории Ирана, Месопотамии, Палестины, Индии, Китая (*Кузьмина*, 1966, с. 69). *К сожалению, мы не имеем данных, которые позволили бы проследить дальнейшее развитие зеркал, но, как представляется, есть все основания говорить о Востоке как об одном из возможных путей проникновения зеркал с боковой ручкой в Северное Причерноморье»* (*Ольговский*, 2017 а. С. 215) (выделено мной – В. З.). Помимо отсутствия данных для этих допущений, вынужден огорчить С. Я. Ольговского в отношении Китая. По сведениям крупнейшего

⁷ С. Я. Ольговский вносит дезинформацию, утверждая, что это находка 2007 г. (*Ольговский*, 2017а. С. 233, рис. 4, 5 = *Ольговский*, 2017б. С. 480, рис. 4, 5) на самом деле это было им заимствовано из моей статьи 2008 г. (*Зув*, 2008. Рис. 2, 1, 2). Следует отметить, что в работах 2017 г. С. Я. Ольговский публикует рисунок пантерки на цапфе с конца рукояти зеркала, которая, по его указанию, была найдена на Березани (*Ольговский*, 2017а. С. 233, рис. 4, 6 = *Ольговский*, 2017б. С. 480, рис. 4, 6). Но никаких сведений о том, кто, когда и где нашел этот фрагмент зеркала, он не сообщает.

современного специалиста по китайским зеркалам Ю. В. Оборина, в раннем железном веке китайские зеркала с боковыми рукоятями – это нонсенс: зеркала с зооморфными боковыми выступами известны в Ордосе, но это не Китай и не боковые рукояти, а в Китае зеркала с боковыми рукоятями появляются только в эпоху династии Цзинь (1115–1234 гг. н. э.).

Однако идея возможности удревнения бронзовых зеркал с боковыми рукоятями в Северном Причерноморье имеет популярность, хотя убедительных примеров реализации такой возможности пока неизвестно. Так, М. Ю. Вахтина и М. Т. Кашуба в серии работ попытались удревнить дату бронзовых зеркал с бортиком по краю диска и тремя вертикальными ребрами жесткости на оборотной стороне рукоятей зеркал (рис. 2, 1), которые они считают близкими зеркалам борисфенитского типа. М. Ю. Вахтина и М. Т. Кашуба пытаются датировать их концом VII в. до н. э., увязывая находку рукояти такого зеркала из слоев Немировского городища с фрагментами сосудов ионийской ориентализированной керамики типа ойнохой из Темир-Горы (Вахтина, Кашуба, 2016; 2017; Смирнова и др., 2018. С. 184; Kashuba, Vakhtina, 2016). Но как показали стратиграфические наблюдения, эти находки происходят из разных слоев Немировского городища, а исследовательницы не учитывают находки таких зеркал как в погребальных памятниках второй половины VI в. до н. э. – финала скифской архаики (рис. 2, 2), так и в контексте более поздних комплексов (рис. 2, 3) (Зуев, 2019б). Зеркала, подобные рассматриваемой М. Ю. Вахтиной и М. Т. Кашубой находке, не имеют никакого отношения к составным зеркалам борисфенитского типа и образуют самостоятельный тип бронзовых цельнолитых зеркал, который вполне возможно называть немировским.

В итоге, можно констатировать, что борисфенитские зеркала в Причерноморском регионе появились около середины VI до н. э. как продукция полиса Борисфен и существовали как с более ранними дисковидными зеркалами с бортиком по краю, постепенно сменяя их в обиходе материальной культуры, так и с иными типами зеркал эпохи поздней архаики (зеркала коринфского типа, немировского типа, зеркала-подражания борисфенитским образцам, изготовление которых, вероятно,

связано с металлургическими центрами лесостепных «городов» Скифии). Мы имеем место производства этих зеркал в контексте жилой застройки Борисфена, где была найдена отливка рукояти зеркала, относящееся к третьей серии зеркал этого типа (рис. 2, 4). Немаловажно отметить, что недалеко от этой полуземлянки с горном находилась другая, синхронная по времени бронзолитейная мастерская, где экспедицией Государственного Эрмитажа были найдены слитки-заготовки оловянистой бронзы (Доманский, Марченко, 2004).

Зеркала борисфенитского типа четко делятся на шесть серий их выпуска (рис. 1, 4–9), что свидетельствует об особом планировании и логистике проведения работ и сбыту продукции, т. е. практически о промышленном характере производства таких зеркал. Более того, крупные серии, например третья, подразделяются на четыре варианта по оформлению фигуры наверший и фигурок пантер, а также трактовке стволы рукоятей (рис. 2, 5, а–к). Трудно доказать, имеется ли в этих переменах хронологическая последовательность эволюции зеркал одной серии, но то, что эти изменения делались в одном производственном центре продуманно и с учетом знания предшествующих форм, – несомненный факт. Иначе более разнообразными, при этом и единичными, были бы детали при производстве этих зеркал в разных мастерских, однако в случае с сериями борисфенитских зеркал речь идет о десятках экземпляров серий и их вариантов.

Одно интересное наблюдение позволяет предположить, что зеркала разных серий запускались в производство одновременно. Мы имеем пять зеркал трех разных серий, которые дополнительно украшены гравировками, по рисунку выдающими одну руку мастера (рис. 2, 6–10). А это значит, что зеркала первой, второй и пятой серии (как это показывает собранный волей случая материал) к моменту нанесения гравировок существовали как отлитые и собранные в единый предмет изделия.

Проведенный анализ показывает, что зеркала борисфенитского типа представляют интересный массовый материал художественного литья эпохи архаики, которое является продукцией единого производственного центра. Этим центром с середины VI в. до н. э. был полис, организованный милетскими колонистами на полуострове в Понте

Евксинском, который позже стал островом Березанью. Кратко оценивая здесь ситуацию с археологическим материалом для восстановления картины производства и бытования зеркал борисфенитского типа на просторах Скифии, отмечу, что именно Ольвия с ее торговыми связями и стратегическим положением в Нижнем Побужье могла стать тем центром, откуда эти произведения художественного литья с «Торжища борисфенитов» распространялись как на запад, так и на юго- и северо-восток, вплоть до Кавказского хребта и южных отрогов Урала. Как проходили эти пути по просторам Евразии, почему зеркала борисфенитского типа имели такое широкое распространение, в чем причина случайности их нахождения вне контекста археологических памятников – тема дальнейших интересных и, учитывая массовость материала, плодотворных исследований.

- Бажан, Зуев, 2014* – Бажан И. А., Зуев В. Ю. Случайные находки скифских зеркал эпохи архаики в Северном Причерноморье // МАИАСК. 2014. Вып. 6. С. 5–29.
- Бондарь, 1956* – Бондарь Н. Н. Торговые сношения Ольвии со Скифией в VI–V вв. до н. э. // СА. 1955. Т. XXIII. С. 58–80.
- Вахтина, Кацуба, 2016* – Вахтина М. Ю., Кацуба М. Т. Раннескифские зеркала с боковой ручкой в Северном Причерноморье: греческое или местное производство? // Кавказ и степь на рубеже эпохи поздней бронзы и раннего железа: Материалы междунар. науч. конф., посвящ. памяти Марии Николаевны Погребовой. Москва, 25–27 апреля 2016 г. / Отв. ред. А. С. Балахванцев, С. В. Кулланда. М.: ИВ РАН, 2016. С. 42–48, 267–269.
- Вахтина, Кацуба, 2017* – Вахтина М. Ю., Кацуба М. Т. Немировское городище (бассейн Южного Буга) в раннем железном веке: из опыта работы со старыми коллекциями // Исторические исследования. Журнал Исторического факультета МГУ. 2017. № 8. С. 43–72.
- Доманский, Марченко, 2004* – Доманский Я. В., Марченко К. К. Базовая функция раннего Борисфена // Boristhenika-2004. Материалы междунар. науч. конф. к 100-летию изучения Березани Э. Р. Фон Штерном / Отв. ред. С. Д. Крыжицкий. Николаев: ИА НАНУ, Нац. ист.-арх. заповедник «Ольвия», 2004. С. 23–28.
- Зуев, 2008* – Зуев В. Ю. Бронзовые зеркала с острова Березань // Боспор и Северное Причерноморье в античную эпоху. Материалы юбилейного Международного круглого стола, посвящ. 10-летию конференции «Боспорский феномен» / Ред. М. Ю. Вахтина и др. СПб.: Нестор-История, 2008. С. 41–52.
- Зуев, 2017* – Зуев В. Ю. Типология борисфенитских зеркал // Північне Причорномор'я за античної доби (за пошану С. Д. Крижицького) / Гол. ред. Н. О. Гаврилюк. Київ: Стародавній світ, 2017. С. 144–154.
- Зуев, 2018* – Зуев В. Ю. Первая серия зеркал борисфенитского типа // Боспорский феномен. Общее и особенное в историко-культурном пространстве античного мира. Материалы междунар. науч. конф. / Отв. ред.-сост. В. Ю. Зуев, В. А. Хршановский. СПб.: Изд.-полиграф. центр СПбГУ промышленных технологий и дизайна, 2018. Ч. 2. С. 25–47.
- Зуев, 2019а* – Зуев В. Ю. Об одной серии зеркал борисфенитского типа // Причерноморье в античное и раннесредневековое время. Выпуск 2. Сборник научных трудов, посвящ. 70-летию профессора В. П. Копылова. Ростов-н-Д.: Типография «Лаки-Пак», 2019. С. 232–243.
- Зуев, 2019б* – Зуев В. Ю. Рукоять зеркала из Немировского городища (к дискуссии о хронологии и функции зеркал архаического периода) // Греки и варварский мир Северного Причерноморья: культурные традиции в контактных зонах. Материалы V Междунар. науч. конф. «Археологические источники и культурогенез» / Отв. ред. Д. Г. Савинов. СПб.: Скифия-принт, 2019. С. 15–21.
- Зуев, 2019с* – Зуев В. Ю. Типология борисфенитских зеркал // Древность: историческое знание и специфика источника. Избранные доклады и статьи / Отв. ред. выпуска Г. Ю. Колганова, А. А. Петрова. М.: ИВ РАН, 2019. С. 161–177, 263–264. (Труды Института востоковедения РАН. Вып. 21).
- Кузнецова, 1991* – Кузнецова Т. М. Этюды по скифской истории. М.: ИА АН СССР, 1991. 150 с.
- Кузнецова, 2002* – Кузнецова Т. М. Зеркала Скифии VI–III в. до н. э. М.: Индрик, 2002. Т. I. 350 с.
- Кузнецова, 2017* – Кузнецова Т. М. Сосуд или зеркало (к вопросу о бронзовой ручке из Немирова) // Старожитності раннього залізного віку / Вид. ред. С. А. Скорый. Київ: ІА НАН України, 2017. С. 479–485. (Археологія і давня історія України. Вип. 2 (23)).
- Маньчев и др., 2003* – Маньчев В. И., Назаров В. В., Недопако Д. П., Паньков С. В. Новая находка бронзового зеркала на о. Березань // BORISTHENIKA-2004. Материалы междунар. науч. конф. к 100-летию начала исследований острова Березань Э. Р. фон Штерном / Отв. ред. С. Д. Крыжицкий. Николаев: ИА НАНУ, Нац. ист.-арх. заповедник «Ольвия», 2004. С. 35–41.

- Назаров, Кузьмищев, 2005 – Назаров В. В., Кузьмищев А. Г. К проблеме интерпретации одной позднеархаической полуземлянки на о. Березань // Боспорский феномен. Проблема соотношения письменных и археологических источников. Материалы междунар. науч. конф. / Отв. ред. В. Ю. Зуев. СПб.: Изд-во Гос. Эрмитажа, 2005. С. 178–180.
- Мурзін, 1991 – Мурзін В. Ю. 86. Дзеркало // Золото степу. Археологія України / Gold der Steppe. Archäologie der Ukraine / Авт.-упор. П. П. Толочко, В. Ю. Мурзін. Київ; Шлезвіг: ІА НАН України, 1991. С. 303, 360, № 86.
- Ольговский, 2005 – Ольговский С. Я. Скифо-античная металлообработка архаического времени. Киев: Укрпрессполіграф-експо, 2005. 202 с.
- Ольговский, 2014 – Ольговский С. Я. Цветная металлообработка Северного Причерноморья VII–V вв. до н. э.: по материалам Нижнего Побужья и Среднего Поднепровья. М.: Ун-т Дмитрия Пожарского, 2014. 278 с.
- Ольговский, 2017а – Ольговский С. Я. О караванном пути из Ольвии на Урал и в Поволжье и вопросы происхождения зеркал и крестовидных блях // Эпоха бронзы и ранний железный век. Материалы III междунар. науч. конф. «Ананьинский мир: культурное пространство, связи, традиции и новации» / Отв. ред. С. И. Кузьминых, А. А. Чижевский. Казань: Институт археологии им. А. Х. Халикова АН Республики Татарстан, 2017. С. 209–223. (Археология Евразийских степей. № 3).
- Ольговский, 2017б – Ольговский С. Я. Существовал ли караванный путь из Ольвии на Урал и в Поволжье в архаическую эпоху // Старожитності раннього залізного віку / Вид. ред. С. А. Скорый. Київ: ІА НАН України, 2017. С. 476–483. (Археологія і давня історія України. Вип. 2(23)).
- Ольговський, 1992 – Ольговський С. Я. Походження дзеркал «ольвійському» типу // Археологія. 1992. № 3. С. 14–21.
- Оборин, 2019 – Оборин Ю. В. Ручка античного зеркала борисфенитского типа. URL: https://www.academia.edu/39705879/Oborin_THE_BORYSTHENITIC_TYPE_ANTIQUA_MIRRORS_HANDLE. Дата обращения 16.11.2019.
- Онайко, 1973 – Онайко Н. А. Архаические памятники в районе Новороссийска и Геленджика // АО 1972 года. М.: Наука, 1973. С. 143–144.
- Смирнова и др., 2018 – Смирнова Г. И. (†), Вахтина М. Ю., Каиуба М. Т., Старкова Е. Г. (Приложения: Калинина К. Б., Закосьцельна А., Кершинер М. и Моммзен Х., Хаврин С. В.). Городище Немиров на реке Южный Буг. По материалам раскопок в XX веке из коллекций Государственного Эрмитажа и Научного архива ИИМК РАН. СПб.: ГЭ; ИИМК РАН; НКТ, 2018. 336 с.
- Kashuba, Vakhtina, 2016 – Kashuba M., Vakhtina M. Bronze Mirror from the Old Excavations of Nemirovo city-site on the Southern Bug (with the supplement by Sergei Khavrin) // Culturi, Procese și Contexte în Arheologie. Volum omagial Oleg Levițki la 60 de ani / Ed. L. Sîrbu et al. Chișinău: IPC AȘM, 2016. P. 268–277.
- Minns, 1913 – Minns E. H. Scythians and Greeks. A survey of Ancient History and Archaeology on the North Coast of the Euxine from the Danube to the Caucasus. Cambridge: University Press, 1913. 720 p.

Phenomenon of mirrors of the Borysthenitic type in Eurasia of the Archaic Scythian period

V. Yu. Zuyev

This paper discusses the problem of the peculiarity of the bronze mirrors of the Borysthenitic type which are encountered at sites of the early nomads of Eurasia of the Archaic epoch. Contrary to the accepted opinion that these mirrors were manufactured in different metallurgic centres of Scythia, the author argues that they were cast in series at a single manufacturing workshop at the Greek polis of Borysthenes in the second half of the 6th century BC. Presently, about 200 mirrors of the Borysthenitic type belonging to six series have been reported. Some mirrors of different series

were decorated with engravings executed by one and the same artisan. The area of distribution of these mirrors ranges from Transylvania in the west to as far as the Southern Urals and Northern Ciscaucasia in the east. These territories, including entire Scythia, with colonies of the Mileseans in the lower Bug region (Borysthenes and Olbia) were tied by trade routes via which products of the Borysthenian workshops spread far inland of the steppe spaces of Eurasia. Mirrors of the Borysthenitic type are a remarkable phenomenon of the Greek art castings.