

Археологические вести

— 26 —



РОССИЙСКАЯ АКАДЕМИЯ НАУК
ИНСТИТУТ ИСТОРИИ МАТЕРИАЛЬНОЙ КУЛЬТУРЫ

RUSSIAN ACADEMY OF SCIENCES
INSTITUTE FOR THE HISTORY OF MATERIAL CULTURE



А. С. С.

Archaeological news

26
(2020)

On the 90th anniversary of Aleksandr Danilovich Grach



SAINT PETERSBURG
2020

Археологические вести

26
(2020)

К 90-летию Александра Даниловича Грача



САНКТ-ПЕТЕРБУРГ
2020

Издание основано в 1992 году

Редакционная коллегия:

Н. В. Хвоцинская (главный редактор), О. И. Богуславский, В. С. Бочкарев, С. А. Васильев, М. Ю. Вахтина, Ю. А. Виноградов, член-корреспондент РАН П. Г. Гайдуков, Т. С. Дорофеева (отв. секретарь), М. Т. Кашуба, А. В. Курбатов, В. А. Лапшин, академик РАН Н. А. Макаров, академик РАН В. И. Молодин, Н. И. Платонова, Н. Ю. Смирнов, Л. Г. Шаяхметова

Редакторы-составители: А. В. Поляков, Н. Ю. Смирнов, М. Т. Кашуба

Рабочая группа: В. С. Бусова, М. Е. Килуновская, Н. А. Лазаревская, Д. Г. Савинов

Рецензенты: доктор исторических наук, профессор И. Л. Тихонов, доктор исторических наук, профессор В. В. Бобров

Археологические вести, Институт истории материальной культуры РАН. – 1992. – **Вып. 26** / [Гл. ред. Н. В. Хвоцинская]. – СПб., 2020. – 304 с.: ил.

ISSN 1817-6976

В очередном выпуске «Археологических вестей» ИИМК РАН публикуются избранные материалы, представленные участниками конференции «Древние культуры Центральной Азии и Санкт-Петербург – 2», прошедшей в г. Санкт-Петербурге в декабре 2018 г. Конференция была приурочена к 90-летию со дня рождения А. Д. Грача – выдающегося отечественного археолога, крупного исследователя древностей Центральной Азии и основателя двух направлений в рамках ленинградской археологической школы: археологического изучения Тувы и археологического изучения Ленинграда / Санкт-Петербурга. Отдельный раздел затрагивает актуальные проблемы спасательных археологических исследований в зонах затоплений на примерах работ отечественных и иностранных ученых. В мемориальной части помещены воспоминания младших коллег и друзей А. Д. Грача о его научном пути в археологии, разносторонне характеризующие его личность и вклад в развитие археологии Тувы и Санкт-Петербурга. Важную часть составляют документальные свидетельства, связанные с работой А. Д. Грача в ЛОИА АН СССР, его руководством крупнейшей в СССР Саяно-Тувинской экспедицией Академии наук, а также решение Ученого совета ИИМК РАН об ошибочности его увольнения из ЛОИА АН СССР и признании его заслуг перед отечественной археологией. Издание сопровождается фотографиями, хранящимися в Научном архиве ИИМК РАН и в личных архивах авторов, многие из которых публикуются впервые.

The current issue of the “Arkheologicheskie Vesti” (Archaeological News) of the Institute of the History of Material Culture RAS includes selected materials presented by participants of the conference “Ancient cultures of Central Asia and Saint Petersburg – 2” held in Saint Petersburg in December, 2018, and timed to the 90th anniversary of A. D. Grach – a prominent national archaeologist, outstanding researcher of antiquities of Central Asia and the founder of two Leningrad archaeological schools: archaeological studies of Tuva and archaeological investigations of Leningrad / Saint Petersburg. A particular section is concerned with urgent problems of rescue archaeological investigations in submergence zones at the examples of Russian and foreign scholars. The memorial part contains reminiscences by younger colleagues and friends of A. D. Grach about his scientific career in archaeology characterizing many aspects of his personality and his contribution to the progress of archaeology of Tuva and Saint Petersburg. An important part was constituted by documentary evidence concerned with A. D. Grach’s work in the Leningrad Branch of the Institute of Archaeology (LOIA), AS USSR, and his guidance of the largest in the USSR Sayan-Tuva Archaeological Expedition of the Academy of Sciences, as well as the resolution of the Scientific Council of IIMK on the fallaciousness of his dismissal from the LOIA AS USSR and recognition of his service to the national archaeology. The publication includes photographs kept at the Scientific Archives of IIMK RAS and in personal archives of the authors; many are published for the first time.

Обложка / Cover:

Первая страница – Роговая поясная пряжка из кургана 13 могильника Саглы-Бажи II (к статье Л. С. Марсадолова)

Fist page of cover – Horn belt buckle from barrow 13 at the cemetery of Sagly-Bazhi II (article by L. S. Marsadolov)

Четвертая страница – Дорога в Старый Шагонар (ныне – дно Тувинского моря) и петроглифы Овьюра (петроглифы – к статье В. С. Бусовой, М. Е. Килуновской)

Fourth page – Road to Stary (Old) Shagonar (now bottom of the Tuva Sea) and petroglyphs in Ovyur (petroglyphs – article by V. S. Busova and M. E. Kilunovskaya)

© Институт истории материальной культуры РАН, 2020

© Коллектив авторов, 2020

© Российская академия наук, продолжающееся издание «Археологические вести», 1992 (год основания), 2020

ISSN 1817-6976

ВОЗМОЖНОСТИ ПОЛУЧЕНИЯ ДОПОЛНИТЕЛЬНОЙ ИНФОРМАЦИИ ИЗ ДАВНО ИССЛЕДОВАННЫХ ПАМЯТНИКОВ НА ДНЕ ТУВИНСКОГО МОРЯ¹

Т. Р. Садыков²

Аннотация. В статье описаны результаты картографирования уже исследованных памятников в зоне затопления Саяно-Шушенской ГЭС, которые не имели карт и планов (или содержали противоречия) в отчетной документации и публикациях. Отмечена перспективность метода и получены первые результаты. Составлена предварительная общая карта.

Annotation. This paper describes results of mapping of already investigated sites in the flooded area of the Sayan-Shushenskoye hydro-electric plant, which had no maps and plans (or had contradictory ones) in the reports and publications. The promising character of the method applied is noted and the first results have been obtained. A preliminary general map has been drawn.

Ключевые слова: Тува, зона затопления, карта, аэрофотосъемка, ортофотоплан, Аймырлыг, Аргалыкты, Шагонар, Чааты, Кара-Тал.

Keywords: Tuva, flooded area, map, aerial photographing, orthophotoplan, Aymyrlyg, Argalykty, Shagonar, Chaaty, Kara-Tal.

doi.org/10.31600/1817-6976-2020-26-248-259

Зона затопления Саяно-Шушенской ГЭС в Центрально-Тувинской и Хемчикской котловинах содержит тысячи известных археологических объектов и, по всей видимости, множество неизвестных. В 1965–1984-х гг. здесь работала одна из крупнейших в Советском Союзе археологических экспедиций (до 1973 г. – под руководством А. Д. Грача), состоявшая из 5–6 отрядов и исследовавшая разнообразные памятники разных археологических эпох.

По мнению участников работ, до 1984 г. было исследовано около 15 % подлежащих затоплению памятников (Длужневская, Савинов, 2007. С. 7), что, возможно, является чересчур оптимистической оценкой. Всего упоминается 83 названия (памятники или группы памятников), где проходили археологические работы (Там же. С. 175–183). Это 186 формально выделенных археологических памятников, из них около 120 – курганные могильники.

В этой же зоне находятся (или непосредственно к ней примыкают) несколько археологических памятников С. А. Теплоуховым, Л. Р. Кызласовым, С. И. Вайнштейном еще до работ СТЭАН, а также Вл. А. Семёновым, М. Е. Килуновской и П. М. Леусом после 1984 г. и до настоящего времени.

Единственной общей картой работ СТЭАН является карта из отчета о разведке 1962 г. (рис. 1). В ходе дальнейших полевых работ каждый отряд решал картографические вопросы отдельно, при этом не только общих карт, но и планов большинства могильников, раскопанных в те годы, не существует. Имеющиеся в наличии планы представляют собой глазомерную схему расположения объектов, причем ориентирами выступают, как правило, уже несуществующие населенные пункты. Планов расположения отдельных могильников внутри огромных могильных полей также не существует (Аргалыкты), или же они противоречат друг другу (Аймырлыг).

Однако раскопанные объекты в абсолютном большинстве случаев достаточно уверенно выделяются на местности. Работы 1965–1984 гг. не предполагали какой-то специальной рекультивации раскопанной площади, поскольку она предназна-

¹ Работа выполнена в рамках программы ФНИ ГАН по теме государственного задания № 0184-2019-0011 «Развитие методики изучения и сохранения памятников истории и культуры».

² 191186, Россия, Санкт-Петербург, Дворцовая наб., д. 18. Институт истории материальной культуры РАН, Отдел охранной археологии. Адрес электронной почты: tim.sadykov@gmail.com.

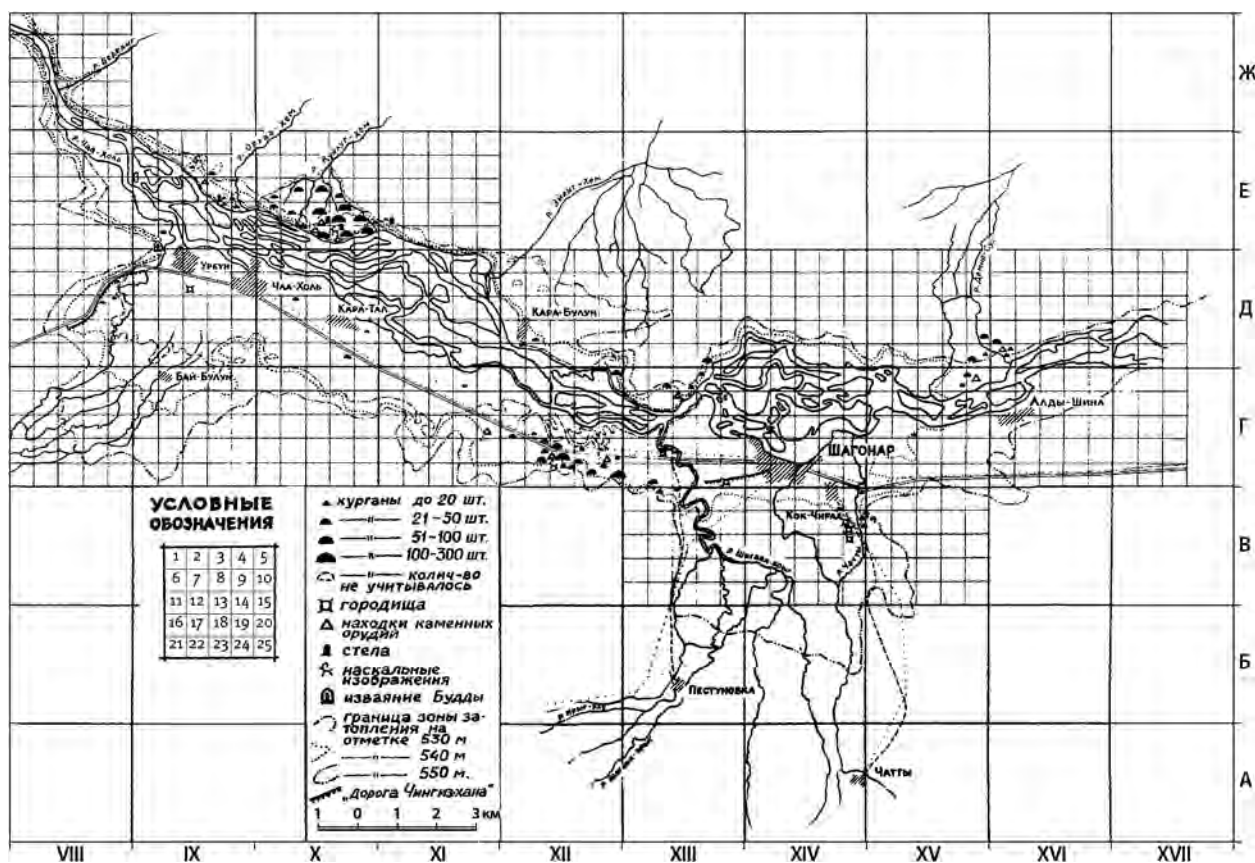


Рис. 1. Карта зоны затопления 1962 г.

Fig. 1. Map of the flooded area of 1962

лась для затопления. К настоящему времени исследованные курганы хорошо различимы, а в некоторых случаях (объекты скифского времени могильников Аймырлыг) глубокие ямы видны даже на спутниковых снимках.

Многие материалы 1960–1980-х гг. до сих пор полностью не опубликованы. При этом к настоящему времени появилась возможность дополнить результаты прошлых работ новыми картами и планами на основе соотнесения старых схем и текстовых описаний с видимыми на современной поверхности раскопами, а также свести всю эту информацию в единую геоинформационную систему.

В 2017 г. сотрудники ТАЭ ИИМК РАН провели небольшие работы на левом берегу р. Улуг-Хем (Енисей) в районе археологических памятников Аймырлыг, Кара-Тал, Аргалыкты, Шагонар и Чааты. Квадрокоптером снято несколько могильников и городищ с последующей обработкой и

построением 3д-моделей, карт высот, ортофотопланов и топографических планов. Для этих же памятников собраны архивные материалы. Все эти данные объединены в единую ГИС-систему (на основе QGIS). В этой же системе собираются спутниковые снимки, старые и новые карты, в ней же можно приблизительно привязать схемы могильников из старых отчетов и публикаций. Полученная предварительная общая карта (рис. 2) будет уточняться и дополняться.

Метод оказался достаточно действенным: для частично или полностью исследованных памятников оказалось возможным сделать карты, топопланы, ортофотопланы современного уровня точности. Эти результаты могут быть важны для решения самых разных вопросов; следуя культурно-хронологическому порядку (от поздних к ранним), остановлюсь на некоторых положениях.

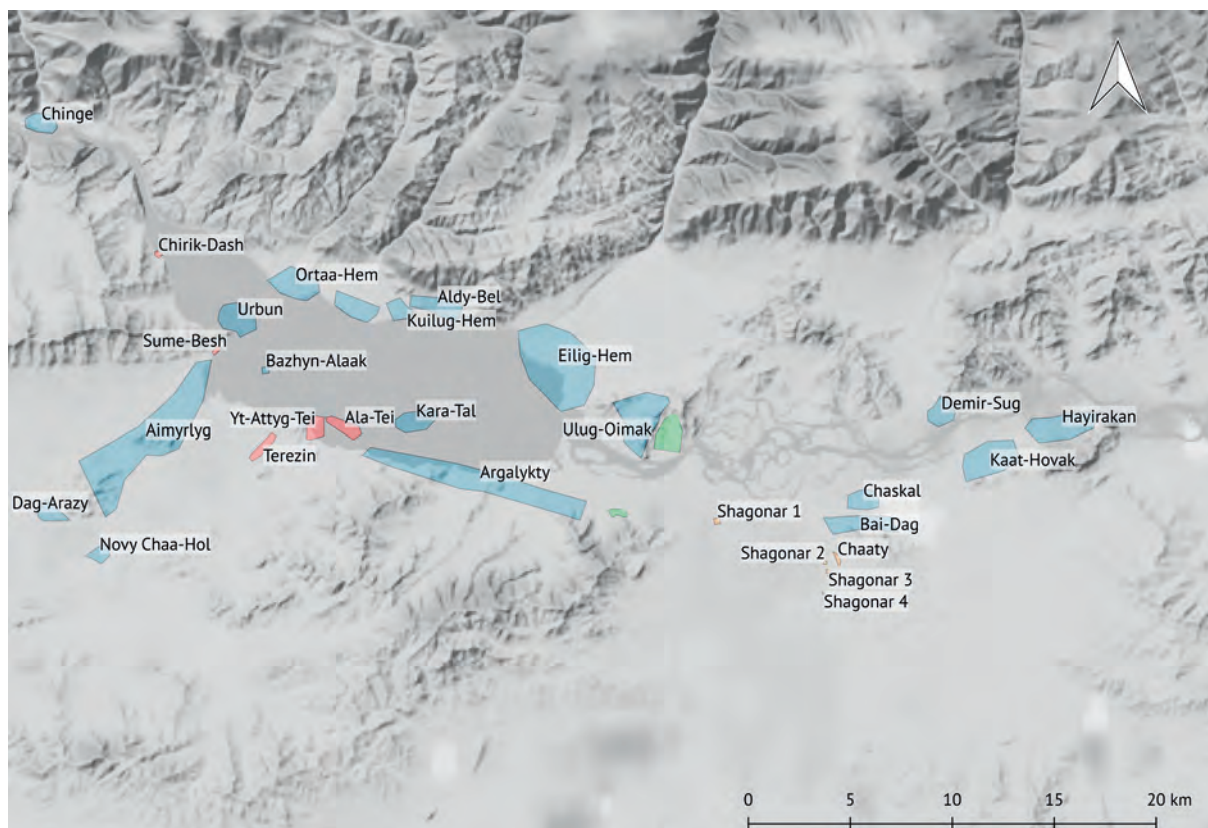


Рис. 2. Предварительная общая карта памятников в зоне затопления

Fig. 2. Preliminary general map of sites within the flooded area

Вторая половина VIII – первая половина IX в. по письменным источникам считается в Туве временем доминирования **Уйгурского каганата**. К этому времени обычно относят сеть городищ (к зоне затопления непосредственно прилегают шесть городищ), могильники Чааты 1 и 2 и часть погребений с конем. Не касаясь правомерности всех этих сопоставлений, можно уточнить:

- городище Шагонар 4 (рис. 3) имеет менее правильную форму, чем в опубликованном варианте (Кызласов, 1969. С. 61). Это может свидетельствовать об иной его датировке;

- на ортофотоплане активно размываемого водой городища Бажын-Алаак (на Чаа-Холе) отчетливо видны внутренние структуры (рис. 4), никак не объяснимые по опубликованным результатам его частичных раскопок в 1970-е гг.;

- могильники Чааты 1 и 2 (рис. 5), возможно, являются частью одного могильного поля, поскольку разделяющее их пространство занято свалкой,

существовавшей, возможно, и во время работ Л. Р. Кызласова.

Памятников **древнетюркской культуры**, погребений с конем (или с конями) в Туве исследовано немного – гораздо меньше, чем на соседнем Алтае. По результатам работ СТЭАН в 2013 г. опубликована полная сводка всех изученных экспедицией памятников этого периода (Древние тюрки, 2013). В первую очередь это публикация отчетов, но карт и схем явно не хватает:

- в 2017 г. надежно выявлено местоположение памятников Кара-Тал 1–3 (рис. 6);

- составлена общая карта раскопанных погребений с конем в Туве (рис. 7). Она, безусловно, не отражает распространенности древнетюркских памятников, только степень изученности. Например, совсем рядом с полями Аргалыкты и Кара-Тал зафиксирован (рис. 8) могильник (в том числе с характерными тюркскими оградками), который пока не удалось соотнести с каким-либо памятником из отчетов СТЭАН.



Рис. 3. Шагонар 4. Ортофотоплан
Fig. 3. Shagonar 4. Orthophotoplan

Bazhyn-Alaak 2 (on Chaa-Hol)

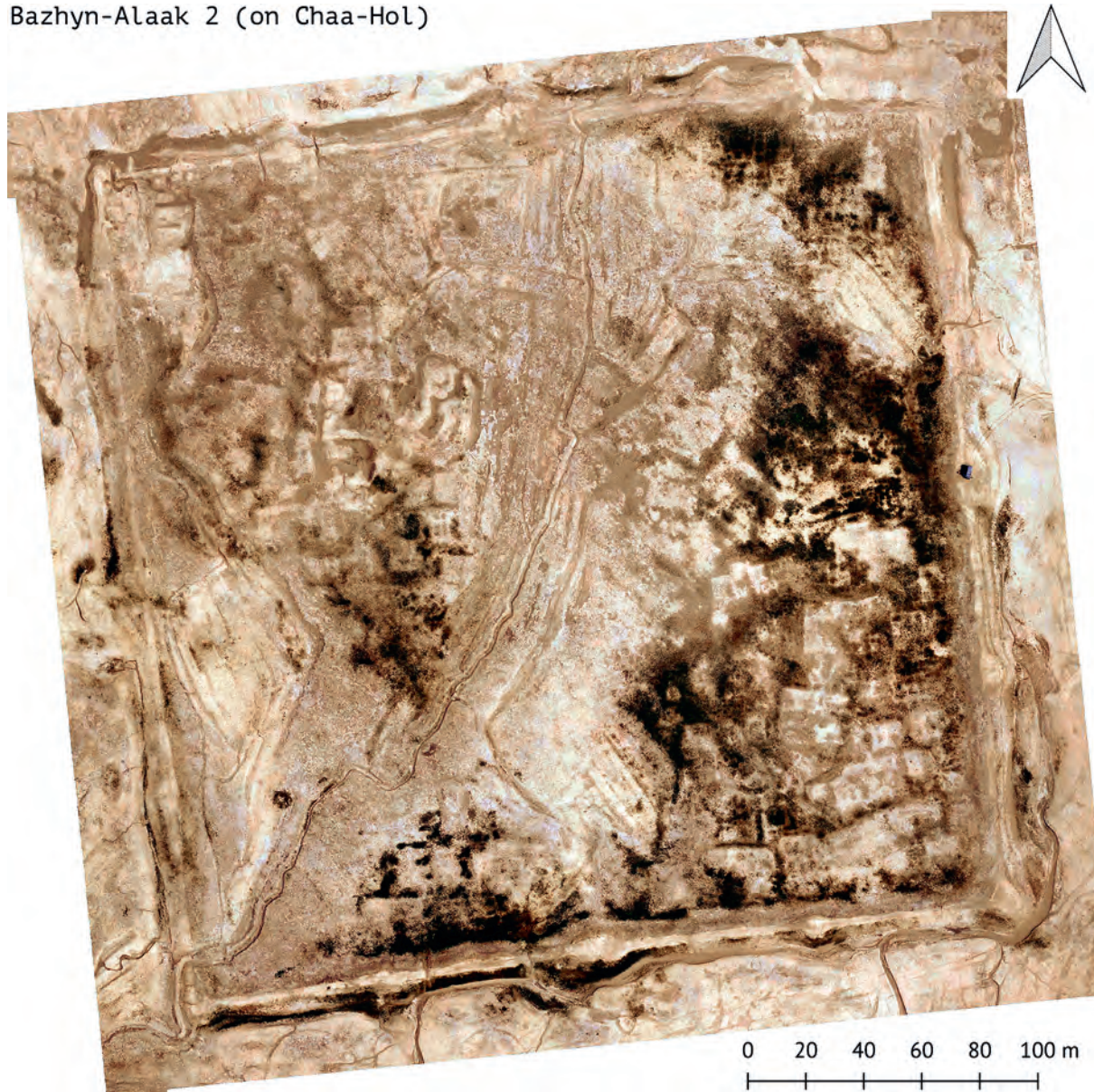


Рис. 4. Бажын-Алаак 2 на Чаа-Холе. Ортофотоплан

Fig. 4. Bazhyn-Alaak 2 on the Chaa-Khol. Orthophotoplan

Объектов **кокэльской культуры** в зоне затопления раскопано более 250 на более чем 40 могильниках (Памятники кокэльской культуры, 2010. С. 99), планы многих из них отсутствуют. Важным исключением является могильник Даг-Аразы, прекрасно представленный Б. Б. Овчинниковой (Овчинникова, 2010). Общая карта памятников кокэльской археологической культуры, с учетом данных разведки 2017 г., недавно опубликована (Садыков, 2018).

Преобладающее большинство раскопанных объектов в зоне затопления относится к **скифской культуре**. Наибольшее количество скифских объектов исследовано 2-м отрядом СТЭАН на могильном поле Аймырлыг. Большая часть этих материалов не опубликована. Нумерация могильников, групп, объектов (латинскими и арабскими цифрами, а также буквами и именами собственными) запутанна и даже противоречива (рис. 9). Приведение в порядок и публикация этих материалов станет



Рис. 5. Чаагы 1 и 2. Ортофотоплан

Fig. 5. Chaaty 1 and Chaaty 2. Orthophotoplan

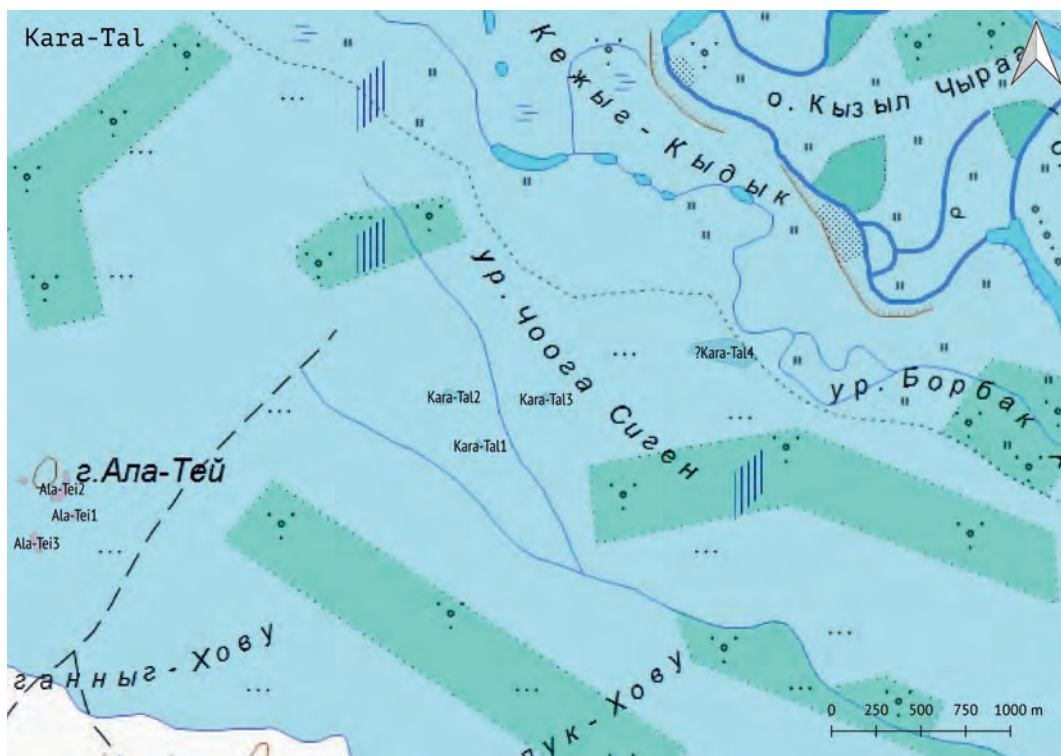


Рис. 6. Кара-Тал 1–3 на карте

Fig. 6. Kara-Tal 1–3 in the map



Рис. 7. Карта расположения исследованных погребений с конем на территории Тувы

Fig. 7. Map of excavated burials with a horse in the territory of Tuva



Рис. 8. Неидентифицированный древнетюркский могильник. Ортофотоплан
Fig. 8. Unidentified Turkic cemetery. Orthophotoplan

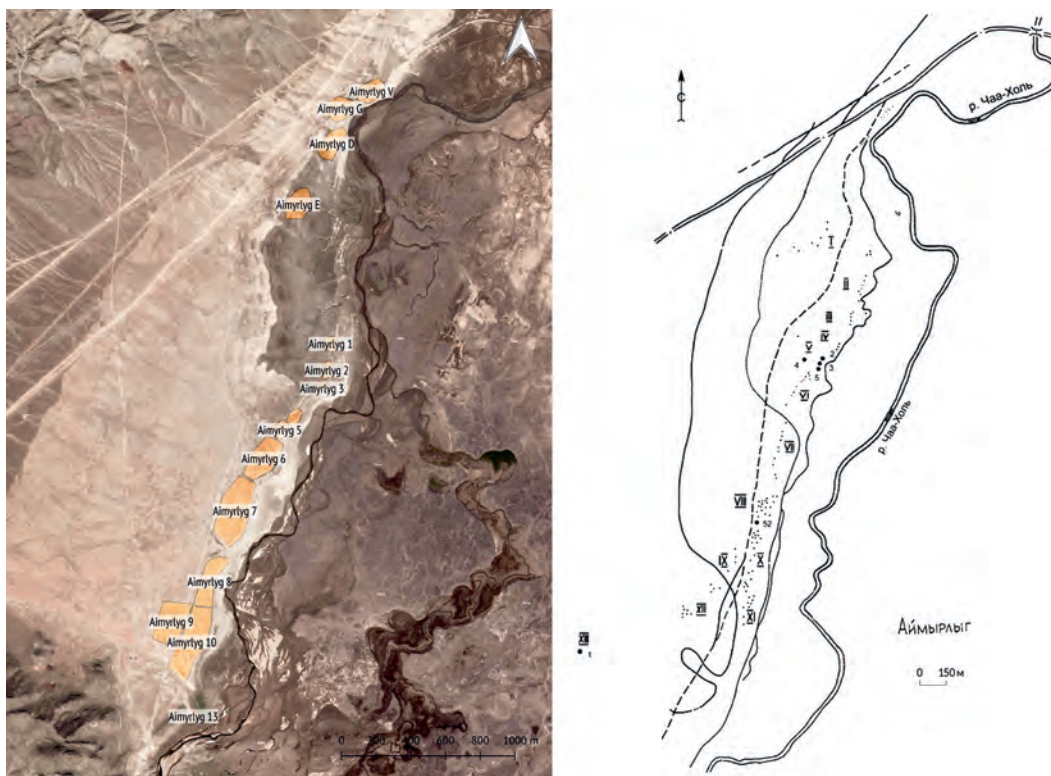


Рис. 9. Аймырлыг. Схема расположения комплексов по результатам работ 2017 г. и по статье Б. Б. Овчинниковой 2010 г.
Fig. 9. Аумырлыг. Scheme of the location of the complexes according to the results of investigations in 2017 and after the paper by B. B. Ovchinnikova of 2010

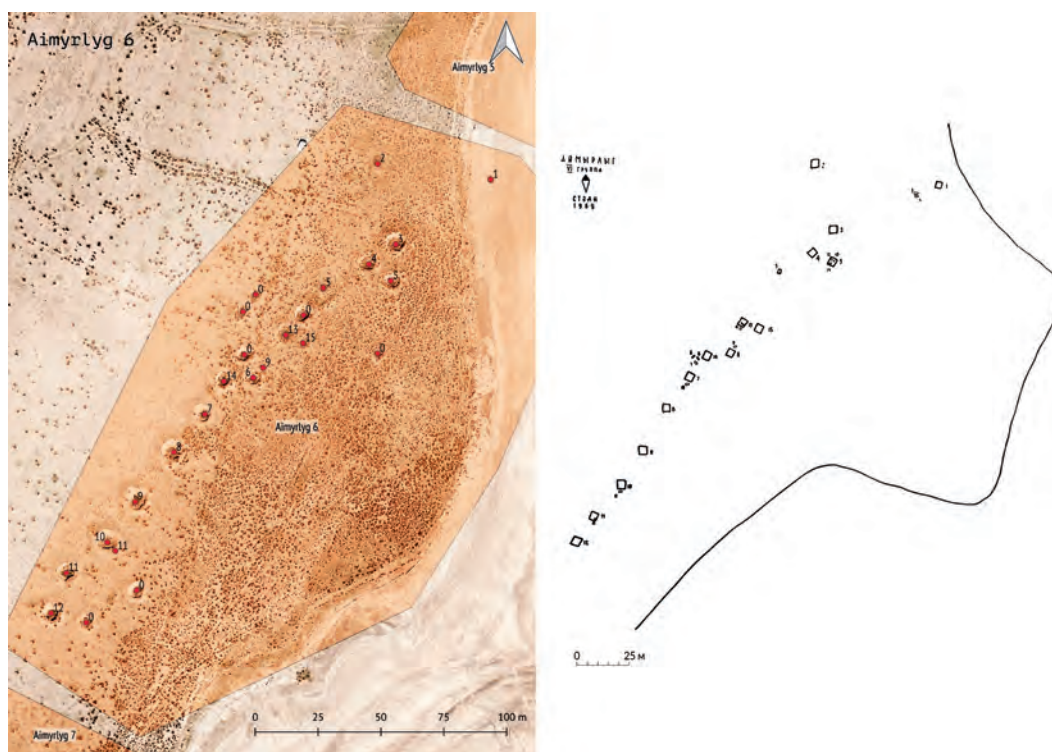


Рис. 10. Аймырлыг, группа 6. Схема расположения объектов на основе полевого отчета (Мандельштам, Грач, 1969)

Fig. 10. Aumyrlyg, group 6. Scheme of the arrangement of the objects based on the report (Мандельштам, Грач, 1969)

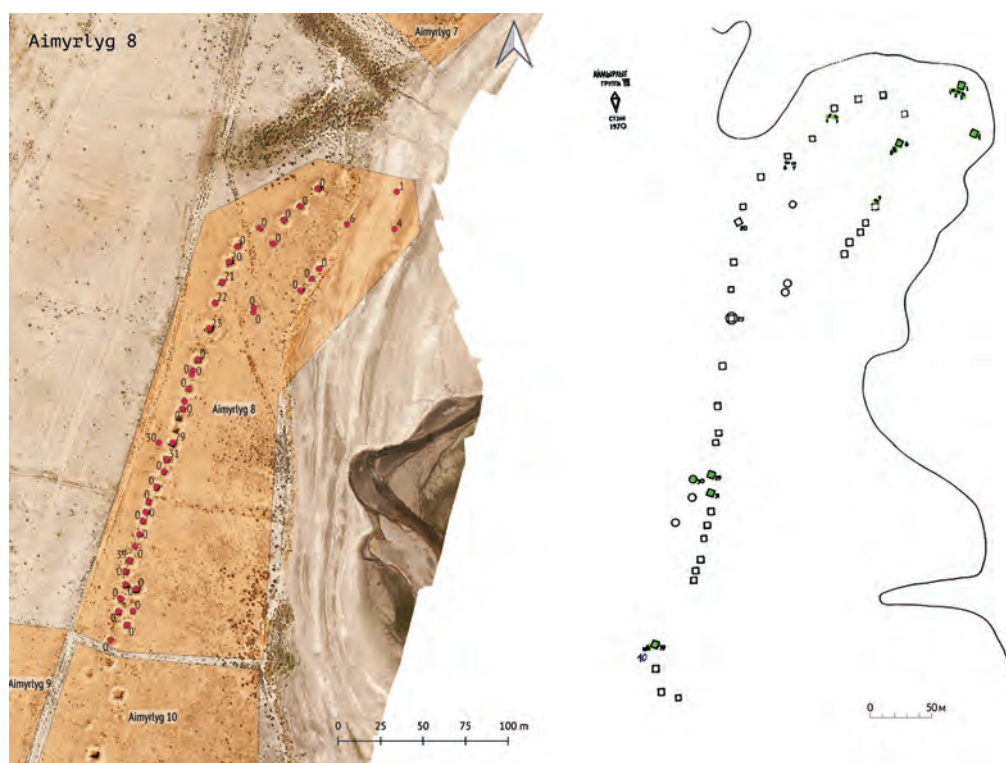


Рис. 11. Аймырлыг, группа 8. Схема расположения объектов на основе полевого отчета (Мандельштам, 1970)

Fig. 11. Aumyrlyg, group 8. Scheme of the arrangement of the objects based on the report (Мандельштам, 1970)

большим событием в скифской археологии, так как материалы Аймырлыга по многим параметрам уникальны.

В отдельных случаях (рис. 10) объекты идентифицируются однозначно, в других – имеется общий план, но нумерация объектов требует восстановления (рис. 11), в остальном – можно опираться только на текстовые описания. Необходима отдельная кропотливая работа, однако перспективность картографирования современного состояния памятника и соотнесение этой информации с архивными данными очевидна.

Памятники позднего бронзового века так называемой **монгун-тайгинской культуры**, несмотря на высокую плотность распространения на территории Тувы, остаются относительно малоизученными, что, конечно, связано с безынвентарностью погребений. Они представляют собой сложные и интересные архитектурные объекты, близкие к традиции херексуров. На дне водохранилища их находятся, видимо, сотни. Даже аэрофотосъемка этих объектов может стать основой для их дальнейшей классификации.

Одно из таких скоплений отснято в 2017 г. (рис. 12), по всей видимости, это памятник Аргалыкты 2, но его план в архивах и публикациях от-

сутствует. Интересно, что здесь прослежено несколько случаев перекрытия кургана курганом, что может быть важно для хронологических построений. Здесь же локализовано так называемое святилище (Аргалыкты 2, об. 1), предположительно связываемое со средним бронзовым веком (*Длужневская, Савинов, 2007. С. 45–48*). План объекта многократно публиковался и обсуждался, но его точное местоположение нигде не указывалось.

Могильник **окуневской культуры** Тувы Аймырлыг 13 не имеет плана и приблизительно размещен на карте (*Стамбульник, Чугунов, 2006*). В 2017 г. удалось его локализовать (рис. 9), определить его внутреннюю структуру и выделить отдельные объекты (рис. 13; 14). В центре площадки расположен более поздний курган, насыпь которого, судя по плану, перекрывает еще не исследованные каменные ящики. Погребения этого времени в Туве очень редки.

Работа над уточнением и использованием старых материалов должна быть продолжена. Публикация на современном уровне результатов работ полувекковой давности – это, несомненно, не менее важная задача, чем новые раскопки. Одним из этапов этой работы должна стать новая картографическая основа для материалов, хранящихся в музеях и архивах.



Рис. 12. Аргалыкты 2. Ортофотоплан

Fig. 12. Argalykty 2. Orthophotoplan

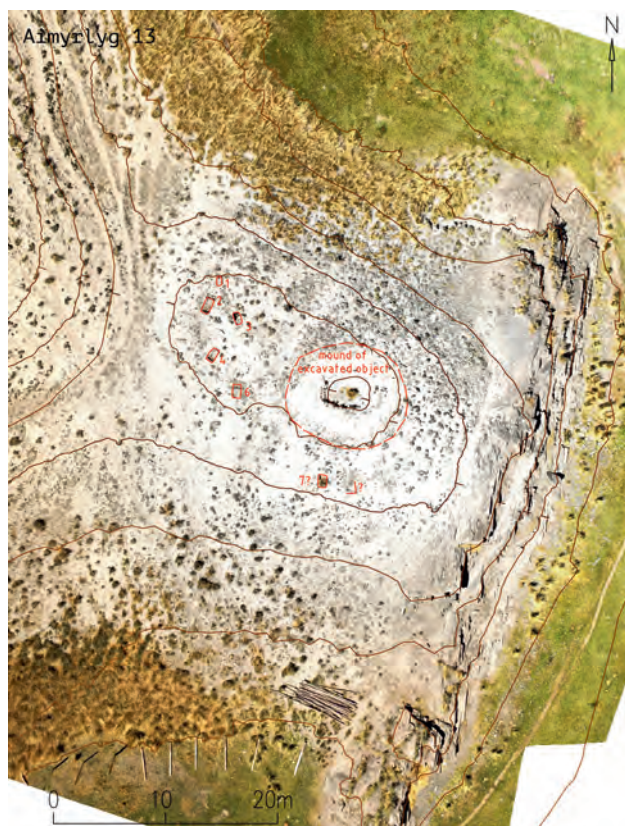


Рис. 13. Аймырлыг 13. Ортофотоплан

Fig. 13. Aymyrlyg 13. Orthophotoplan

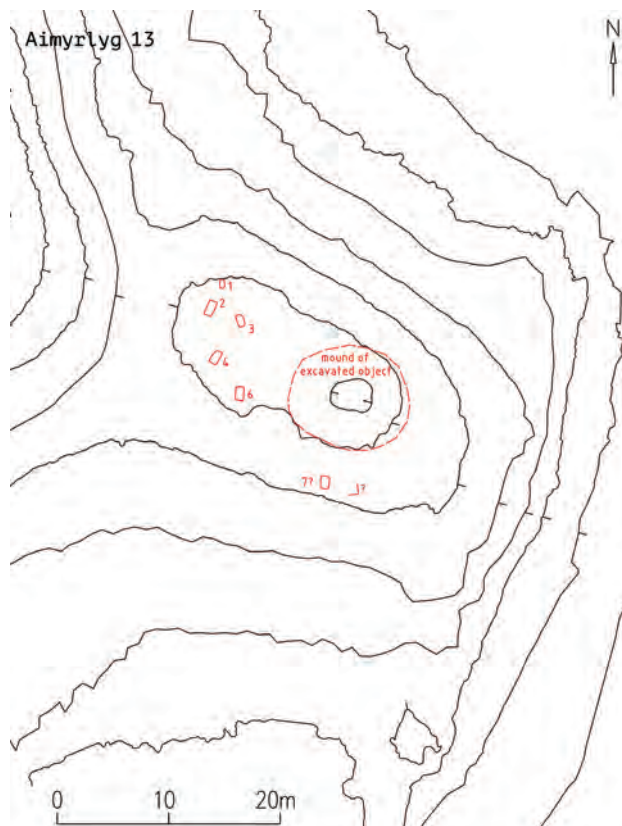


Рис. 14. Аймырлыг 13. Топоплан

Fig. 14. Aymyrlyg 13. Topoplan

Грач, 1980 – Грач А. Д. Древние кочевники в центре Азии. М.: Наука, 1980. 256 с.

Длужневская, Савинов, 2007 – Длужневская Г. В., Савинов Д. Г. Памятники древности на дне Тувинского моря. СПб.: ИИМК РАН; СПбГУ, 2007. 198 с.

Древние тюрки, 2013 – Древние тюрки в Центральной Туве (по материалам работ Саяно-Тувинской экспедиции) / Ред. Д. Г. Савинов. СПб.: ЭлекСис, 2013. 232 с.

Кызласов, 1969 – Кызласов Л. Р. История Тувы в средние века. М.: Изд-во МГУ, 1969. 212 с.

Мандельштам, 1970 – Мандельштам А. М. Отчет о полевых работах II отряда СТЭАН в 1970 г. // НОА ИА РАН. Ф-1, Р-1. № 4142, 4142а.

Мандельштам, Грач, 1969 – Мандельштам А. М., Грач А. Д. Отчет о полевых исследованиях 2-го отряда СТЭАН СССР в 1969 г. // НОА ИА РАН. Ф-1, Р-1. № 3925, 3925а.

Овчинникова, 2010 – Овчинникова Б. Б. Могильник Даг-Аразы как источник по истории племен Центральной Тувы в гунно-сарматскую эпоху // Памятники кокзельской культуры Тувы: материалы и исследования / Ред. Д. Г. Савинов и др. СПб.: ЭлекСис, 2010. С. 119–163.

Памятники кокзельской культуры, 2010 – Памятники кокзельской культуры Тувы: материалы и исследования / Ред. Д. Г. Савинов и др. СПб.: ЭлекСис, 2010. 252 с.

Садыков, 2018 – Садыков Т. Р. «Сюнну-сяньбийское время» в Туве // НОСА. 2018. Т. 21. С. 95–106.

Стамбульник, Чугунов, 2006 – Стамбульник Э. У., Чугунов К. В. Погребения эпохи бронзы на могильном поле Аймырлыг // Окуневский сборник-2. Культура и ее окружение / Ред. Д. Г. Савинов и др. СПб.: Изд-во СПбГУ, 2006. С. 292–302.

**Possibilities of retrieving additional information
from sites investigated long ago on the bottom of the Tuva Sea**

T. R. Sadykov

This paper describes results of mapping of already investigated sites in the flooded area of the Sayan-Shushenskoye hydro-electric plant, which had no maps and plans (or had contradictory ones) in the reports and publications. The promising character of the method applied is noted and the first results have been obtained. A preliminary general map has been drawn (Fig. 2), new planigraphic peculiarities of the fortified settlements are marked (Fig. 3; 4) and the general orthophotoplan of the sites of Chaaty 1 and Chaaty 2 is published (Fig. 5). The situation of the sites of Kara-Tal 1–3, the location of which in the terrain was rather unclear in publications, has been defined (Fig. 6). A map of the

burials with a horse investigated in Tuva has been compiled (Fig. 7). Groups 1–13 of graves at the burial ground of Aymyrlyg have been localized and contradictions in the reports were corrected (Fig. 9–11). An orthoplan of the kurgan burial ground of Argalykty 2 (Fig. 12) was created. There the majority of the installations are dated to the Late Bronze Age and an entire series of overlapping structures are traceable here enabling the researchers to define directly their relative chronology. Concerning the cemetery of Aymyrlyg 13, dated to the Middle Bronze Age, its location and internal plan have been defined, an orthophotoplan (Fig. 13) and topoplan (Fig. 14) are presented.