

Археологические вести

— 26 —



РОССИЙСКАЯ АКАДЕМИЯ НАУК
ИНСТИТУТ ИСТОРИИ МАТЕРИАЛЬНОЙ КУЛЬТУРЫ

RUSSIAN ACADEMY OF SCIENCES
INSTITUTE FOR THE HISTORY OF MATERIAL CULTURE



А. М. С.

Archaeological news

26
(2020)

On the 90th anniversary of Aleksandr Danilovich Grach



SAINT PETERSBURG
2020

Археологические вести

26
(2020)

К 90-летию Александра Даниловича Грача



САНКТ-ПЕТЕРБУРГ
2020

Издание основано в 1992 году

Редакционная коллегия:

Н. В. Хвоцинская (главный редактор), О. И. Богуславский, В. С. Бочкарев, С. А. Васильев, М. Ю. Вахтина, Ю. А. Виноградов, член-корреспондент РАН П. Г. Гайдуков, Т. С. Дорофеева (отв. секретарь), М. Т. Кашуба, А. В. Курбатов, В. А. Лапшин, академик РАН Н. А. Макаров, академик РАН В. И. Молодин, Н. И. Платонова, Н. Ю. Смирнов, Л. Г. Шаяхметова

Редакторы-составители: А. В. Поляков, Н. Ю. Смирнов, М. Т. Кашуба

Рабочая группа: В. С. Бусова, М. Е. Килуновская, Н. А. Лазаревская, Д. Г. Савинов

Рецензенты: доктор исторических наук, профессор И. Л. Тихонов, доктор исторических наук, профессор В. В. Бобров

Археологические вести, Институт истории материальной культуры РАН. – 1992. – **Вып. 26** / [Гл. ред. Н. В. Хвоцинская]. – СПб., 2020. – 304 с.: ил.

ISSN 1817-6976

В очередном выпуске «Археологических вестей» ИИМК РАН публикуются избранные материалы, представленные участниками конференции «Древние культуры Центральной Азии и Санкт-Петербург – 2», прошедшей в г. Санкт-Петербурге в декабре 2018 г. Конференция была приурочена к 90-летию со дня рождения А. Д. Грача – выдающегося отечественного археолога, крупного исследователя древностей Центральной Азии и основателя двух направлений в рамках ленинградской археологической школы: археологического изучения Тувы и археологического изучения Ленинграда / Санкт-Петербурга. Отдельный раздел затрагивает актуальные проблемы спасательных археологических исследований в зонах затоплений на примерах работ отечественных и иностранных ученых. В мемориальной части помещены воспоминания младших коллег и друзей А. Д. Грача о его научном пути в археологии, разносторонне характеризующие его личность и вклад в развитие археологии Тувы и Санкт-Петербурга. Важную часть составляют документальные свидетельства, связанные с работой А. Д. Грача в ЛОИА АН СССР, его руководством крупнейшей в СССР Саяно-Тувинской экспедицией Академии наук, а также решение Ученого совета ИИМК РАН об ошибочности его увольнения из ЛОИА АН СССР и признании его заслуг перед отечественной археологией. Издание сопровождается фотографиями, хранящимися в Научном архиве ИИМК РАН и в личных архивах авторов, многие из которых публикуются впервые.

The current issue of the “Arkheologicheskie Vesti” (Archaeological News) of the Institute of the History of Material Culture RAS includes selected materials presented by participants of the conference “Ancient cultures of Central Asia and Saint Petersburg – 2” held in Saint Petersburg in December, 2018, and timed to the 90th anniversary of A. D. Grach – a prominent national archaeologist, outstanding researcher of antiquities of Central Asia and the founder of two Leningrad archaeological schools: archaeological studies of Tuva and archaeological investigations of Leningrad / Saint Petersburg. A particular section is concerned with urgent problems of rescue archaeological investigations in submergence zones at the examples of Russian and foreign scholars. The memorial part contains reminiscences by younger colleagues and friends of A. D. Grach about his scientific career in archaeology characterizing many aspects of his personality and his contribution to the progress of archaeology of Tuva and Saint Petersburg. An important part was constituted by documentary evidence concerned with A. D. Grach’s work in the Leningrad Branch of the Institute of Archaeology (LOIA), AS USSR, and his guidance of the largest in the USSR Sayan-Tuva Archaeological Expedition of the Academy of Sciences, as well as the resolution of the Scientific Council of IIMK on the fallaciousness of his dismissal from the LOIA AS USSR and recognition of his service to the national archaeology. The publication includes photographs kept at the Scientific Archives of IIMK RAS and in personal archives of the authors; many are published for the first time.

Обложка / Cover:

Первая страница – Роговая поясная пряжка из кургана 13 могильника Саглы-Бажи II (к статье Л. С. Марсадолова)

Fist page of cover – Horn belt buckle from barrow 13 at the cemetery of Sagly-Bazhi II (article by L. S. Marsadolov)

Четвертая страница – Дорога в Старый Шагонар (ныне – дно Тувинского моря) и петроглифы Овьюра (петроглифы – к статье В. С. Бусовой, М. Е. Килуновской)

Fourth page – Road to Stary (Old) Shagonar (now bottom of the Tuva Sea) and petroglyphs in Ovyur (petroglyphs – article by V. S. Busova and M. E. Kilunovskaya)

© Институт истории материальной культуры РАН, 2020

© Коллектив авторов, 2020

© Российская академия наук, продолжающееся издание «Археологические вести», 1992 (год основания), 2020

ISSN 1817-6976

АРХЕОЛОГИЧЕСКИЕ ПАМЯТНИКИ ОВЮРА: ИСТОРИЯ ИЗУЧЕНИЯ, СОВРЕМЕННОЕ СОСТОЯНИЕ И ПЕРСПЕКТИВЫ ИССЛЕДОВАНИЙ¹

В. С. Бусова², М. Е. Килуновская³

Аннотация. Овюр – район Тувы, расположенный на южном склоне хребта Танну-Оола, который находится на границе котловины бессточных озер Монголии и бассейна Верхнего Енисея с впадающими в него реками. Это пограничное расположение обусловило специфику историко-культурного развития региона, в многочисленных археологических памятниках которого отразилось сочетание центральноазиатских и южносибирских традиций. Большое внимание Овюру уделил А. Д. Грач. Тувинская археологическая экспедиция ИИМК РАН с 2009 г. работает в западных районах Овюра. В последние два года отдельный отряд Тувинской археологической экспедиции проводит разведки в Саглынской долине, где зафиксировано 20 могильников, собран интересный подъемный материал, найдены остатки поселения на р. Кара-Дыт и новый памятник наскального искусства (петроглифы) на р. Ортаа-Халын. Сейчас становится более очевидным, что исследования А. Д. Грача затронули один из интереснейших и наиболее насыщенных разнообразными памятниками древности районов Тувы, а перед современными исследователями все яснее открываются широкие перспективы их изучения на новом методическом и техническом уровне.

Annotation. Ovyur is a district in Tuva situated on the southern slope of the Tannu-Oola mountain ridge at the boundary between the kettle of closed lakes of Mongolia and the basin of the Upper Yenisei with the rivers flowing into it. This border situation has defined the specifics of the historical and cultural development of the region where Central Asiatic and South Siberian cultural traditions are combined at numerous archaeological sites. A. D. Grach devoted much attention to investigations at Ovyur. The Tuva Archaeological Expedition of the Institute for the History of Material Culture RAS, since 2009, conducts researches in the western regions of Ovyur. Over the last two years, an independent party of Tuva Archaeological Expedition has been conducting surveys in the Sagly valley; twenty burial grounds have already been revealed, interesting surface finds have been collected, the remains of a settlement on the Kara-Dyt River and a new site with rock art (petroglyphs) on the Ortaa-Khalyn River were found. Now it becomes ever more evident that A. D. Grach's investigations have touched one of the regions of Tuva which is the most interesting and rich in diverse early monuments, while the modern researchers look forward for a broad perspective of their studies at a new methodical and technical level.

Ключевые слова: курганы, петроглифы, поселения, разведки, ранний железный век, Саглынская долина, саглынская культура, эпоха бронзы, Овюр, Тува, Убсунурская котловина, Южный Торгалык.

Keywords: kurgans, petroglyphs, settlement-sites, archaeological surveys, Early Iron Age, Sagly valley, Sagly culture, Bronze Age, Ovyur, Tuva, Ubsunur Kettle, Southern Torgalyk.

doi.org/10.31600/1817-6976-2020-26-188-201

Полевой проект 2018–2019 гг.
был приурочен к 90-летию со дня рождения
А. Д. Грача и посвящается его памяти

Пограничный с Монголией Овюрский район Тувы представляет собой неиссякаемую сокровищницу археологических памятников. Здесь много лет проводил исследования А. Д. Грач. На коне

и пешком, начиная с 1953 г. он исследовал разные уголки этой удивительной земли.

¹ Работа выполнена в рамках программы ФНИ ГАН по теме государственного задания № 0184-2019-0004 «Взаимодействие древних культур Северной Евразии и цивилизаций Востока в эпоху палеометалла (IV тыс. до н. э. – I тыс. до н. э.)».

² 191186, Россия, Санкт-Петербург, Дворцовая наб., д. 18. Институт истории материальной культуры РАН, Отдел археологии Центральной Азии и Кавказа. Адрес электронной почты: kulturrijkarman@gmail.com.

³ 191186, Россия, Санкт-Петербург, Дворцовая наб., д. 18. Институт истории материальной культуры РАН, Отдел археологии Центральной Азии и Кавказа. Адрес электронной почты: kilunmar@mail.ru.

Первоначально в сфере его интересов были памятники древних тюрков – поминальные оградки с рядами балбалов и каменными изваяниями – кожээ. В итоге появился основательный научный труд, в котором содержались описания и изображения большинства известных на то время древнетюркских скульптур из Тувы. А. Д. Грач провел тщательный анализ изобразительных элементов, предложил собственную типологию, определил хронологию, разобрал вопросы семантики и привел этнографические параллели (*Грач*, 1961). Эта книга не утратила своего значения и в настоящее время.

То же самое можно сказать и о петроглифах, открытых в 1953 г. на юге Тувы, описанию и анализу которых он посвятил две большие статьи в Сборнике МАЭ АН СССР за 1957 и 1958 гг. Публикация А. Д. Грача была первой обобщающей работой по наскальному искусству Тувы. Он впервые обратился к проблемам датирования наскальных рисунков при помощи аналогий среди предметов материальной культуры из погребальных и поселенческих комплексов с четко определенной датой. Он определил критерии выделения петроглифов скифского, тюркского и монгольского времени. Им же были высказаны предположения о семантике рисунков на скалах – в основу интерпретации легла идея о родовых / племенных тотемах (*Грач*, 1957; 1958; 1980б). Одновременно со статьями А. Д. Грача были опубликованы наблюдения зоолога Р. Л. Потапова, который определил виды животных, изображенных на скалах, и пришел к выводу о распространении в древности на юге Тувы диких лошадей, верблюдов и яков. Анализируя современную ситуацию, Р. Л. Потапов отметил, что климат изменился и стал более засушливым по сравнению с тем временем, когда в Монгун-Тайге и Овьуре было много лесов, в которых водились дикие звери (*Потанов*, 1957; 1958).

В 1955–1956 гг. работы в Овьуре проводила Саяно-Алтайская экспедиция Института этнографии АН СССР, в составе которой работал А. Д. Грач. Ее исследования показали, что этот район был интенсивно обитаем с палеолитического времени. Местом концентрации особенно большого числа стоянок каменного века являлась на тот момент Саглынская долина, где было обнаружено девять пунктов находок каменных орудий (скребки, отщепы, остроконечники, нуклеусы) (*Астахов*, 1986).

А. Д. Грачом были обследованы курганные могильники в Саглынской долине около с. Кызыл-Тей (ныне – с. Саглы; далее в статье оно упоминается под современным названием), где в 1960-е гг. им же были проведены археологические раскопки могильников скифского времени и эпохи средневековья. Это могильники Саглы-Бажи I–IV, VI, Кызыл-Тей, Кюзленги I (рис. 1, 16), Даган-Тэли I (рис. 1, 18), Дужерлиг-Ховузу I (рис. 1, 20) и Улуг-Хорум (рис. 1, 19).

На территории самого с. Саглы в 1955 г. А. Д. Грачом были зафиксированы курганы на «платформах», содержащие в центральных насыпях погребения монгун-тайгинского типа, незадернованные каменные курганные сооружения со следами ограбления, а также оградки древнетюркского времени с изваяниями и камнями-балбалами.

Результаты многолетней работы А. Д. Грача были представлены в ряде статей и докладов (*Грач*, 1954; 1955; 1957; 1958; 1967; 1968а; 1968б; 1969а; 1976; 1980а; 1998), а в 1980 г. вышла наиболее полная монография (*Грач*, 1980б). Все публикации и отчеты А. Д. Грача сопровождались качественными рисунками и фотографиями, но даже при такой подробной документации неопубликованным оказался генеральный план расположения исследованных могильников, а из планов отдельных могильников опубликованы только Саглы-Бажи VI и Улуг-Хорум (*Грач*, 1980б. С. 182).

В 1957 г. на территории с. Саглы раскопки нескольких курганов провел Первый отряд совместной Монгольской экспедиции ИА АН СССР и МГУ под руководством Л. Р. Кызласова. В течение четырех дней Л. Р. Кызласовым было раскопано три кургана (*Кызласов Л.*, 1979. С. 37–38, 203).

В 1960 г. археологическая экспедиция ТНИИ-ЯЛИ во главе с М. Х. Маннай-оолом проводила разведки в Овьурском районе и раскопки на могильнике Солчур (*Маннай-оол*, 1961).

В 1986–1993 гг. в Монгун-Тайгинском и Овьурском районе проводила обследования экспедиция под руководством И. У. Самбу, занимавшаяся выявлением и паспортизацией археологических памятников. По результатам ее работ в этом и других районах Тувы был создан «Свод археологических памятников Республики Тыва» (*Свод*, 1994). В Овьурском районе в своде учтены 22 стоянки или местонахождения эпохи палеолита и 45 могильников.

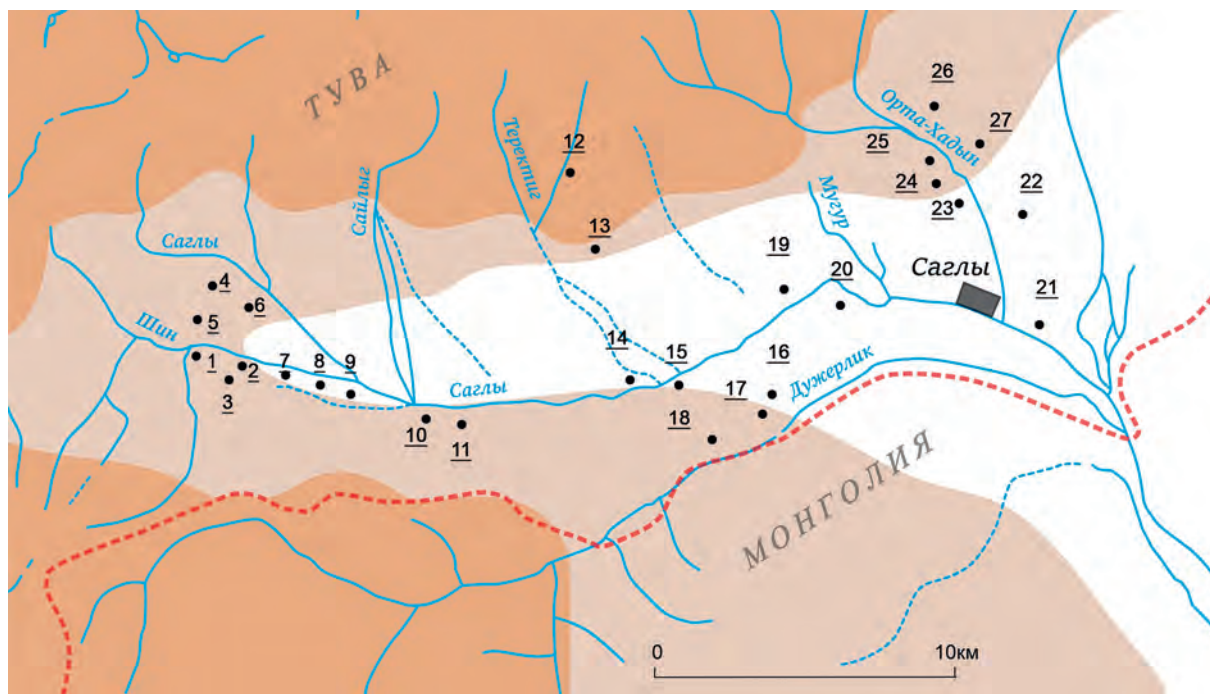


Рис. 1. Карта разведок 2018–2019 гг. в Саглынской долине. 1 – могильник Кожелиг I; 2 – Шин I; 3 – Шин II; 4 – могильник Саглы-Бажи II; 5 – могильник Саглы-Бажи III; 6 – могильник Саглы-Бажи I; 7 – могильник Саглы-Бажи VI; 8 – Саглы-Бажи IV; 9 – могильник Саглы-Бажи VII; 10 – могильник Шогмод-Ула I; 11 – могильник Шогмод-Ула II; 12 – лог Кургаг-Адыр; 13 – могильник Теректиг II; 14 – могильник Теректиг I; 15 – могильник Кюзленги III; 16 – могильник Кюзленги I; 17 – могильник Кюзленги II; 18 – могильник Даган-Тэли I; 19 – Улуг-Хорум; 20 – могильник Дужерлиг-Ховузу I; 21 – могильник Ортаа-Халыын III; 22 – могильник Ортаа-Халыын II; 23 – местонахождение Мугур-Кожгар I; 24 – могильник Ортаа-Халыын VI; 25 – могильник Ортаа-Халыын VII; 26 – местонахождение Ортаа-Халыын VIII; 27 – могильник Ортаа-Халыын IX

Fig. 1. Map of surveys of 2018–2019 in the Sagly valley. 1 – cemetery of Kozhelig I; 2 – Shin I; 3 – Shin II; 4 – cemetery of Sagly-Bazhi II; 5 – cemetery of Sagly-Bazhi III; 6 – cemetery of Sagly-Bazhi I; 7 – cemetery of Sagly-Bazhi VI; 8 – Sagly-Bazhi IV; 9 – cemetery of Sagly-Bazhi VII; 10 – cemetery of Shogmod-Ula I; 11 – cemetery of Shogmod-Ula II; 12 – ravine of Kurgag-Adyr; 13 – cemetery of Terektig II; 14 – cemetery of Terektig I; 15 – cemetery of Kyuzlengi III; 16 – cemetery of Kyuzlengi I; 17 – cemetery of Kyuzlengi II; 18 – cemetery of Dagan-Teli I; 19 – Ulug-Horum; 20 – cemetery of Duzherlig-Novuzu I; 21 – cemetery of Ortaa-Halyyn III; 22 – cemetery of Ortaa-Halyyn II; 23 – site with petroglyphs Mugur-Kozhagar I; 24 – cemetery of Ortaa-Halyyn VI; 25 – cemetery of Ortaa-Halyyn VII; 26 – site with petroglyphs of Ortaa-Halyyn VIII; 27 – cemetery of Ortaa-Halyyn IX

В 1989 г. небольшим разведывательным отрядом под руководством И. У. Самбу (фотограф – К. В. Чугунов, графическая фиксация – С. Г. Буршнева) проводилось обследование археологических памятников, в том числе и в Саглынской долине. Благодаря этой работе была создана карта с названиями всех известных на тот момент памятников Овюрского района, куда вошла и Саглынская долина. Большая часть памятников была учтена и поставлена на охрану. К сожалению, на глазомерных планах не было четкой привязки к местности.

Саяно-Алтайская археологическая экспедиция Государственного Эрмитажа под руководством Л. С. Марсадолова в 1992 г. провела разведку в Са-

глынской долине для поиска ранее незафиксированных памятников (Марсадолов, 1998). Могильник Саглы I (Саглынский Улуг-Хорум, по А. Д. Грачу) впервые был нанесен картографами на топографическую карту Овюрского района еще в 1948 г. В результате работ экспедиции 1992 г. был описан могильник Саглы II, состоящий из трех курганов и расположенный к 3–ЮЗ от с. Саглы на левом берегу р. Саглы в 100 м южнее проселочной дороги, ведущей в с. Саглы. Предварительно осмотренные объекты были датированы в рамках I тыс. до н. э.

Основное внимание было уделено не вошедшим в планы А. Д. Грача курганам № 10 и 11 на могильнике Саглы I. Поэтому был составлен новый глазо-

мерный план. В отвалах раскопанного А. Д. Грачом кургана Улуг-Хорум были найдены фрагменты керамики с прямым венчиком, а на берегу реки – каменные зернотерки и жернова.

С 2009 г. отряд Тувинской археологической экспедиции (ТАЭ) ИИМК РАН проводит исследования в Западном Овьуре – на территориях от Улатая до верховьев р. Саглы, почти на 125 км протянувшихся вдоль южных отрогов Танну-Ола (рис. 2). Как указывал еще А. Д. Грач, эта территория «является средоточием многочисленных и разнообразных археологических объектов – курганных могильников, наскальных изображений, каменных изваяний, "оленных" камней, поминальных памятников. По насыщенности археологическими памятниками Западный Овьур является одним из наиболее богатых районов Тувы и вполне может быть сопоставлен в этом отношении с такими районами республики, как Монгун-Тайга, бассейн верховьев Алаша (Кара-

Холь), левобережье р. Ак (Сут-Холь), Куйлуг-Хемское плато (Улуг-Хем)» (Грач, 1998. С. 11).

ТАЭ ИИМК РАН исследовала могильники в районе Дус-Дага (Кара-Туруг 2 и 3), в уроч. Бора-Шай и Ховужук-Аксы: снимались планы памятников, проводились раскопки с целью уточнения их историко-культурной принадлежности. В результате этих работ открыты захоронения раннего и развитого периодов бронзового века (чемурчекская и мунх-хайрханская культуры), поминально-ритуальный комплекс с оленными камнями и херексурами, а также погребения саглынской культуры с надмогильными сооружениями, воспроизводящими планиграфию херексуров, что говорит о возможной генетической преемственности между культурами позднего бронзового века и культурами скифской эпохи (Килуновская, 2018).

Одним из наиболее интересных видов археологических памятников Овьюра являются наскаль-



Рис. 2. Карта расположения памятников, исследованных Тувинской археологической экспедицией ИИМК РАН в 2009–2019 гг. 1 – Мугур 1–3; 2 – Овьур IV–XXI; 3 – Ак-Тырык; 4 – Кызыл-Тейлер I–IV; 5 – Кара-Туруг 1; 6 – Кара-Туруг 2; 7 – Куу-Даг; 8 – Мортук; 9 – Ховужук-Аксы; 10 – Тула-Ховужу; 11 – Бора-Шай; 12 – Кады-Халын; 13 – Мугур-Кожгар I; 14 – Адарган; 15, 16 – могильники в Саглынской долине; 17 – Монгон-Цахир; 18–21 – скопления петроглифов на хребте Бичикту-Хая (Монголия)

Fig. 2. Map of the sites investigated by Tuva Archaeological Expedition of IIMK RAS in 2009–2019. 1 – Mugar 1–3; 2 – Ovyur IV–XXI; 3 – Ak-Tyryk; 4 – Kyzyl-Teyler I–IV; 5 – Kara-Turug 1; 6 – Kara-Turug 2; 7 – Kuu-Dag; 8 – Mortuk; 9 – Novuzhuk-Aksy; 10 – Tula-Novuzhu; 11 – Bora-Shay; 12 – Kady-Halyn; 13 – Mugar-Kozhagar I; 14 – Adargan; 15, 16 – burial grounds in the valley of Sagly; 17 – Mongon-Tsakhir; 18–21 – concentrations of petroglyphs on the ridge of Bichiktu-Khaya (Mongolia)

ные изображения на южных склонах Танну-Ола в Хандагайтинской котловине и долине р. Хорумнуг-Ой – эти территории являются частью Убсунурской котловины и ограждены отрогами Западного Танну-Ола. Обнаруженные здесь многотысячные скопления петроглифов А. Д. Грач обозначил как Овюр I–XXIII. К сожалению, А. Д. Грач не снял планы памятников, не составил подробной карты обследованного района и не сделал прорисовки петроглифов, однако он очень подробно описал местонахождения и сделал хорошие фотографические снимки.

Используя данные А. Д. Грача, сотрудники ТАЭ ИИМК РАН смогли отождествить большую часть открытых им памятников и оценить степень их сохранности. Было установлено точное местонахождение пунктов Овюр V–XII и XIV–XXI (рис. 3). Остальные пункты отождествить не удалось.

В свою очередь, во время разведок, проведенных по следам полевых маршрутов А. Д. Грача, недалеко от зафиксированных им местонахождений петроглифов Овюр I–XXIII, на южных склонах мелкосопочника, выходящего к оз. Убсу-Нур, в 3 км к СВ от пос. Хандагайты, ТАЭ ИИМК РАН было обследовано пять новых местонахождений наскальных рисунков: Кызыл-Тейлер 1–4 и Ак-Тырык, на которых выявлено около 70 плоскостей с более чем 300 рисунками, относящимися к скифскому, гунно-сарматскому и древнекыргызскому времени.

Еще одним открытием было обнаружение плоскостей с петроглифами напротив могильника Саглы, на левом берегу р. Саглы около источника (аржаана (*тув.*) Адарган. Петроглифы нанесены на камни, расположенные вокруг источника. Все рисунки выбиты на отдельно лежащих валунах серого цвета, которые разбросаны по всему склону горы до ее средней вершины и датируются эпохой бронзы – скифским временем. Здесь представлен целый комплекс изображений в монголо-забайкальском стиле – фигуры оленей (*Килуновская*, 2011; 2012).

В эти же годы силами ТАЭ ИИМК РАН начаты исследования у пос. Торгалык (Дус-Даг) на памятниках Кара-Туруг (рис. 4) и Моргук (рис. 5), которые продолжались в 2016–2018 гг. (*Килуновская*, 2018. С. 35–54).

Нужно отметить, что очень большое количество известных ранее и выявленных недавно памятников

с наскальными изображениями в Овьуре находится под угрозой уничтожения. Плоскости с петроглифами сильно разрушаются: скальная поверхность покрывается трещинами, расслаивается и зарастает лишайниками (рис. 6). Отслоившиеся и упавшие фрагменты плоскостей с петроглифами в настоящий момент находятся у подножия скальных выходов, но никто не может гарантировать их сохранность на месте в будущем. Единственным выходом из этой критической ситуации является целенаправленная и регулярная работа по спасению и охране памятников древнего искусства и продолжение работ по их фиксации и публикации. Полностью реализовать эту возможность можно лишь при создании музея-заповедника под открытым небом с постоянным штатом сотрудников и государственным или частном финансировании.

В 2018–2019 гг. отдельным отрядом ТАЭ ИИМК РАН проведены новые разведки в Саглынской долине. Их цель состояла в уточнении расположения памятников, открытых и частично изученных А. Д. Грачом в 1955–1960 гг., фиксации их современного состояния, а также в поиске поселений (рис. 1). В результате собран материал для постановки на государственный учет и охрану тех памятников, которые ранее не были учтены, открыты новые погребальные и изобразительные комплексы I тыс. до н. э. – I тыс. н. э. и сделан ряд ценных полевых наблюдений, имеющих значение для поиска поселенческих памятников в этой части Тувы.

В географическом отношении долины Овьюра представляют собой языки обширной Убсу-Нурской котловины, которая, в свою очередь, является частью котловины Больших Озер Монголии. Самой высокогорной частью района является Саглынская долина, заканчивающаяся в месте схождения хребтов Цаган-Шибэту и Танну-Ола. Она расположена между перевалами Колчан и Арзайты и отрогами хребтов Западный Танну-Ола и Цаган-Шибэту на высоте около 1800–1970 м над уровнем моря, вдоль нее проходит трасса Хандагайты – Мугур-Аксы.

Генеральный план долины с выявленными могильниками, видимо снятый А. Д. Грачом, не был опубликован, но о нем упоминается в отчете 1960 г. (*Грач*, 1960). В отчетах следующих лет вся нумерация давалась по этому плану, а географические



Рис. 3. Местонахождения петроглифов Овюр: 1–4 – Овюр XII; 5 – Овюр XVI; 6 – Овюр XV

Fig. 3. Sites with petroglyphs in Ovyur: 1–4 – Ovyur XII; 5 – Ovyur XVI; 6 – Ovyur XV

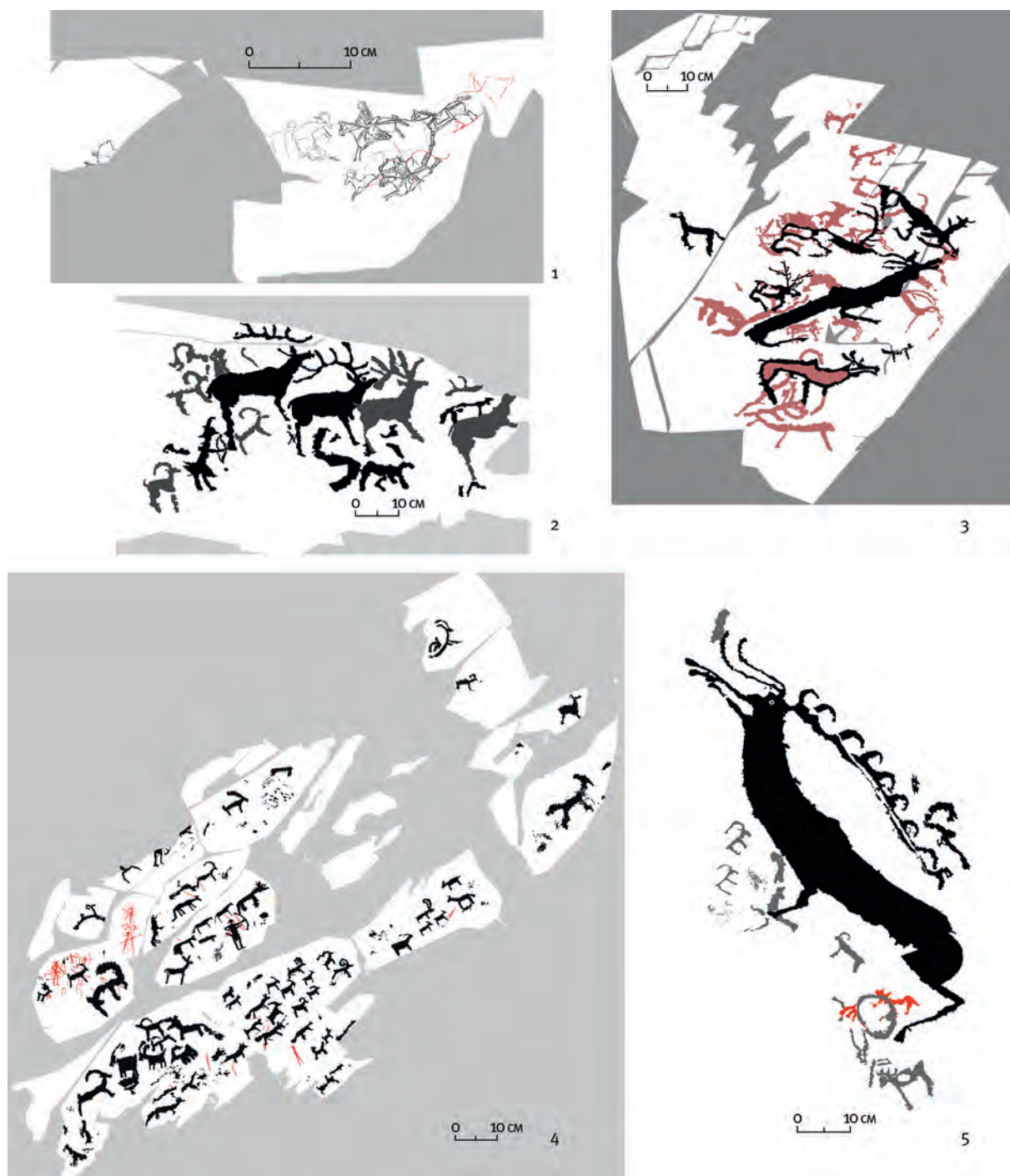


Рис. 4. Местонахождение петроглифов Кара-Туруг 1: 1 – группа 17, плоскость 20; 2 – группа 6, плоскость 3; 3 – группа 15, плоскость 3; 4 – группа 5, плоскость 1; 5 – группа 7, плоскость 1

Fig. 4. Kara-Turug 1 site with petroglyphs: 1 – group 17, plane 20; 2 – group 6, plane 3; 3 – group 15, plane 3; 4 – group 5, plane 1; 5 – group 7, plane 1

привязки имели достаточно условный характер, с учетом того, что топономические названия с тех пор в ряде случаев изменились (например, гора Кызыл-Тей теперь именуется горой Ихэ-Души-Ула).

В результате разведок были вновь локализованы могильники Саглы-Бажи II (рис. 1, 4), Саглы-Бажи I, группа 2 (рис. 1, 6), Саглы-Бажи III (рис. 1, 5), Саглы-Бажи IV (рис. 1, 8), Саглы-Бажи VI (рис. 1, 7),



Рис. 5. Местонахождения петроглифов Мортук 1 (1, 3) и Мортук 2 (2)

Fig. 5. Sites with petroglyphs at Mortuk 1 (1, 3) and Mortuk 2 (2)

Кюзленги I–III (рис. 1, 15–17), Даган-Тэли I (рис. 1, 18), Дужерлиг-Ховузу I (рис. 1, 20), Ортаа-Халыын II (рис. 1, 22), Улуг-Хорум (рис. 1, 19) и обнаружены новые могильники.

В 2018 г. с помощью спутниковых карт в программах Qgis и Google Earth были предварительно намечены маршруты и обозначены примерные места расположения раскопанных курганов (спутниковые карты в ряде случаев позволили идентифицировать и раскопанные объекты). В течение трех дней удалось верифицировать все описанные

А. Д. Грачом раскопанные объекты и подтвердить их местоположение (снять GPS-координаты) начиная от перевала Арзайты в самой западной части долины: могильники Саглы-Бажи I, II (рис. 1, 4), III, Саглы-Бажи IV (рис. 1, 8) и VI, Кюзленги I–II (рис. 1, 16, 17) и Улуг-Хорум. Были обнаружены новые могильники на берегу р. Теректиг и на северном склоне горы Шогмод-Ула.

В последний день работы велась вблизи с. Саглы и почти на самой границе с Монголией, обследованы могильники Кюзленги III, Даган-Тэли I,

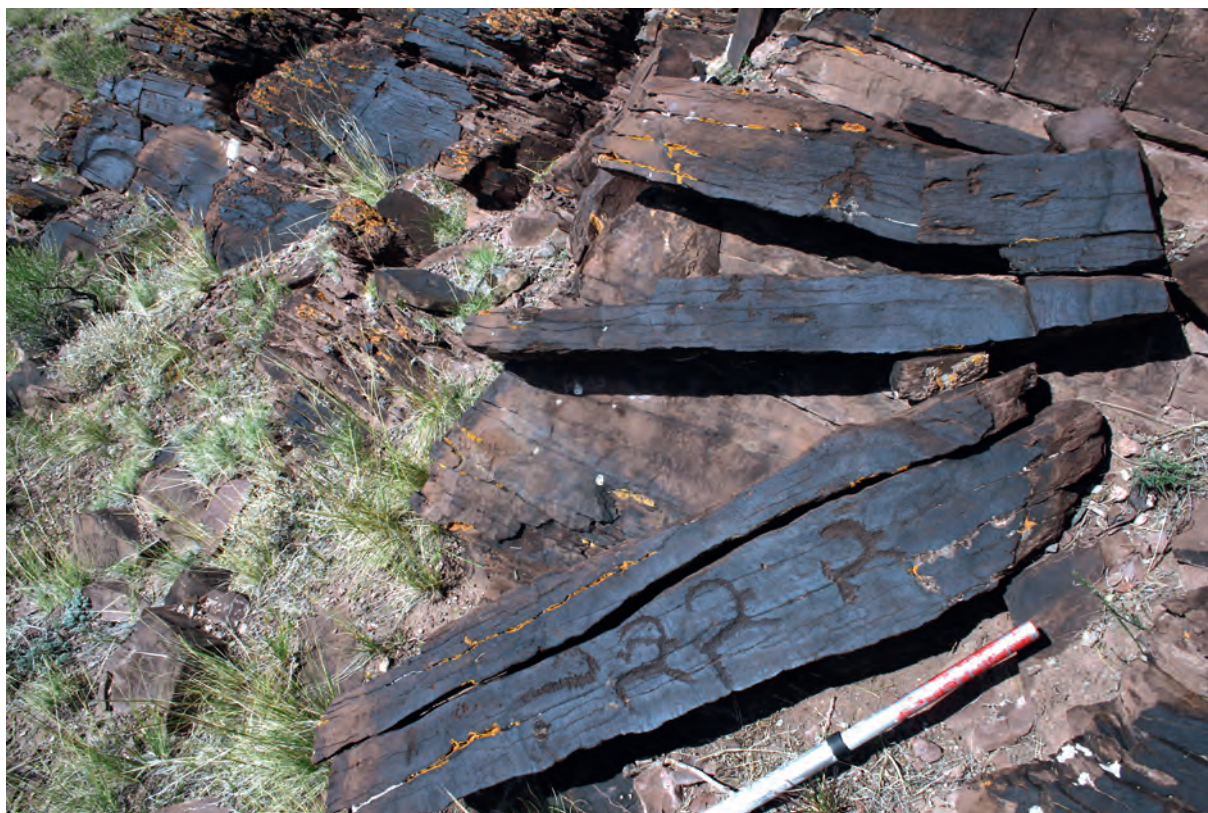


Рис. 6. Разрушение скал на местонахождении петроглифов Овьур XII

Fig. 6. Destruction of the rocks at the site with petroglyphs at Ovyur XII

Дужерлиг-Ховузу I и далее, за самим селом, на левом берегу р. Орта-Халыын – с севера на юг протянувшееся гигантское могильное поле эпохи бронзы длиной в несколько километров.

При визуальном и инструментальном (металлодетектор) обследовании старых отвалов вокруг раскопанных курганов (их номера указаны по нумерации А. Д. Грача) – Саглы-Бажи II, курган № 3 и Дужерлиг-Ховузу I, курган № 1 были найдены два наконечника стрелы из медного сплава, а в отвале кургана № 4, могильника Даган-Тэли I – железный пластинчатый нож. На последнем памятнике, на отвалах, расположенных между курганами № 1 и № 2, обнаружены два небольших фрагмента красноглиняной керамики.

Краткая характеристика могильников, обследованных в ходе разведки 2018 г.

Могильник Саглы-Бажи I (рис. 1, б), расположенный в междуречье Саглы и Шин, в 21,3 км от с. Саглы, был обнаружен в 1955 г. (Грач, 1980б. С. 119). В 1960, 1961 и 1975 гг. здесь проводились

раскопки сооружений в группах 1 и 2 (всего изучено 13 объектов). Могильник расположен на второй надпойменной террасе и вытянут с запада на восток. Здесь открыты объекты эпохи бронзы (в том числе и поминальные сооружения), курганы скифского времени и, возможно, объекты тюркского (VI–VIII вв.) и кыргызского (IX–XI вв.) периодов.

Могильник Саглы-Бажи II расположен на правом берегу р. Саглы, к ЮЗ от трассы Хандагайты – Мугур-Аксы, в 22 км по дороге от с. Саглы (рис. 1, 4), исследованный А. Д. Грачом в 1960–1962 гг. (Там же. С. 110–114). Он состоит из 44 объектов, среди которых вычлняются несколько курганных цепочек (групп), протянувшихся в направлении с севера на юг на большой надпойменной террасе, ограниченных с востока стекающей с гор р. Шин. Здесь зафиксированы объекты эпохи бронзы (в том числе и поминальные сооружения), курганы скифского времени (V–III вв. до н. э.), объекты гунно-сарматского времени, тюркские оградки с балбалами. Пространство между раскопанными объектами А. Д. Грачом не исследовалось. Его изуче-

ние может дать интересные результаты. Сейчас ямы, оставшиеся на месте раскопанных курганов, используются местным населением как помойки.

Могильник Саглы-Бажи III (рис. 1, 5) вначале описан А. Д. Грачом как расположенный на правом берегу р. Саглы у подъема на перевал Арзайты (Там же. С. 110), а затем, в том же издании, при описании раскопанного херексура Ов-60-21, перемещен на правый берег р. Шин (Там же. С. 121). Путаницу с расположением памятника не удалось прояснить и во время полевого обследования, поэтому могильные поля, протянувшиеся по правому и левому берегам р. Шин с запада на восток (первая надпойменная терраса) на расстоянии около 3 км от перевала Арзайты, были обозначены нами как могильник Саглы-Бажи III. Здесь в основном встречаются курганы эпохи бронзы и раннего средневековья.

Могильник Саглы-Бажи IV (рис. 1, 8) расположен на правом берегу р. Шин и находится всего на 1 км восточнее могильника Саглы-Бажи VI (Там же. С. 115–116) и в 20,1 км юго-западнее с. Саглы. А. Д. Грач зафиксировал здесь всего два кургана. В 1968 г. оба кургана, относящиеся к скифскому времени, были раскопаны. В 2018 г. отдельный отряд ТАЭ ИИМК РАН обследовал этот могильник снова и установил, что он состоит из семи объектов. Здесь имеются курганы эпохи бронзы, скифского, тюркского и, возможно, кыргызского времени.

Могильник Саглы-Бажи VI (рис. 1, 7) расположен на правом берегу р. Шин в 1 км от могильника Саглы-Бажи IV, в 22 км юго-западнее с. Саглы (Там же. С. 116–117). Он включает в себя 27 разновременных объектов: от эпохи бронзы до раннего средневековья. Имеется опубликованный глазомерный план (Там же. Рис. 44). В 1969 г. А. Д. Грачом было раскопано три кургана. В отчете о работах 1969 г. (Грач, 1969б) этот могильник обозначен как Саглы-Бажи V, и только в публикации 1980 г. он переименован в Саглы-Бажи VI.

Могильник Саглы-Бажи VII (рис. 1, 9) расположен на правом берегу р. Шин в 1,2 км восточнее могильника Саглы-Бажи IV и далее по дороге в направлении к с. Саглы (юго-западнее села, в 19,1 км). По архивным данным и публикациям идентифицировать памятник не удалось, вследствие чего было принято решение дать ему указанное название. Могильник состоит из объектов эпохи бронзы и,

возможно, кургана скифского времени. Всего он включает семь объектов.

Могильник Теректиг I (рис. 1, 14) находится на стрелке, образованной слиянием рек Теректиг (сухое русло) и Саглы (на правом берегу р. Теректиг и на левом берегу р. Саглы). В 10,2 км юго-западнее с. Саглы. С запада могильник ограничен безымянной возвышенностью, высотой 1796 м над уровнем моря. К северо-западу от него расположена летняя стоянка, используемая местным населением, а через сам могильник проходит грунтовая дорога в сторону с. Саглы. Он состоит из 12 объектов, которые предположительно относятся к эпохе бронзы (курганы и поминальные сооружения).

Могильник Шогмод-Ула I (рис. 1, 10) расположен на склоне хребта Цаган-Шибэту, ограничивающего долину Саглы с юга, в 400 м южнее места слияния трех рек: Шин, Сайлыг и Саглы – и в 18 км юго-западнее с. Саглы. Ближайшая вершина горы именуется по топографической карте Тувы (2001 г.) Шогмод-Ула. Могильник состоит из пяти объектов. Культурную принадлежность и хронологический период сооружений определить сложно, так как каменные наземные сооружения не несут на себе характерных черт той или иной археологической культуры.

Могильник Кюзленги I (рис. 1, 16) расположен в междуречье рек Саглы и Дужерлик в степи у горы Кюзленги (в 350 м к востоку от ее подножия), в 7,9 км юго-западнее с. Саглы. А. Д. Грачом зафиксирован и раскопан один курган скифского времени и ритуальная выкладка из восьми камней (Грач, 1980б. С. 114–115). Подпрямоугольная ограда из речных валунов осталась недоисследованной. На северо-востоке от кургана № 1 рядом друг с другом расположены две овальные выкладки из камней, в каждом из которых по семь валунов.

Частично изученный **могильник Кюзленги II** (рис. 1, 17) расположен на склоне горы Кюзленги в 719 м от могильника Кюзленги I и в 8,6 км к юго-западу от с. Саглы. Могильник состоит из шести курганов (по А. Д. Грачу, их семь) (Грач, 1980а. С. 111; Длужневская, 1985; Овчинникова, Длужневская, 2000).

Могильник Кюзленги III (рис. 1, 15) находится на правом берегу р. Саглы, почти у северного подножия горы Кюзленги, в 9 км юго-западнее с. Саглы.

Могильник состоит из двух курганов и каменной оградки, примыкающей ко второму кургану с севера.

Могильник Даган-Тэли I (рис. 1, 18) расположен на высоте 1946 м над уровнем моря, в 10,7 км от с. Саглы на возвышенной равнине горы Кюзленги. Дорога к могильнику пролегает вдоль государственной границы России и Монголии по берегу р. Дужерлик. А. Д. Грачом на этом могильнике начиная с 1969 г. раскопано четыре (№ 1–4) кургана саглынской культуры (*Грач*, 1980б. С. 117–118, рис. 55). Отряд ТАЭ ИИМК РАН зафиксировал на могильнике Даган-Тэли I 22 объекта, что гораздо больше, чем было известно ранее. Среди них, очевидно, выделяются памятники саглынской культуры (как раскопанные, так и неисследованные), а также объекты тюркского времени. Вполне возможно, что зафиксированные западины, без каких-либо признаков наземных сооружений, могут оказаться памятниками как эпохи бронзы, так и раннего железного века.

Могильник Дужерлиг-Ховузу I (рис. 1, 20), расположенный в 3,7 км к ЮЗ от с. Саглы, в степи, на правом берегу р. Саглы (междуречье Саглы и Дужерлик), был обнаружен А. Д. Грачом в 1955 г., а позднее полностью им исследован. Могильник состоял из трех курганов (Там же. С. 118–119). В отвале, рядом с раскопанным курганом № 1, при обследовании в 2018 г. найден бронзовый наконечник стрелы.

Могильник Ортаа-Халыын II (рис. 1, 22) расположен в 5 км к СВ от с. Саглы; грунтовая дорога в сторону пос. Хандагайты проходит по его границе. В 1989 г. экспедицией, работавшей под руководством И. У. Самбу, были сделаны глазомерные планы: зафиксировано 23 кургана и 5 поминальных сооружений (*Самбу*, 1989). На этом памятнике отрядом ТАЭ ИИМК РАН выделено как минимум пять объектов, которые можно отнести к саглынской культуре.

Южнее могильника Ортаа-Халыын II, в 4 км от него, по левому берегу р. Ортаа-Хадын, в 2,8 км от с. Саглы раскинулся **могильник** эпохи бронзы **Ортаа-Халыын III** (рис. 1, 21) с слабозадернованными насыпями из крупных речных валунов и поминальными кольцевыми выкладками. Он протянулся с севера на юг на расстояние около 4 км до места слияния рек Саглы, Ортаа-Хадын и Кузленги (*Бусова*, 2018. Л. 56).

Краткая характеристика работ 2019 г.

В 2019 г. отдельный отряд ТАЭ ИИМК РАН вернулся в долину Саглы для того, чтобы заняться поисками *поселенческих памятников, а также объектов наскального искусства*.

Первым обнаруженным памятником *наскального искусства* стал **комплекс Мугур-Кожагар I** (рис. 1, 23; 7), заметный с дороги, идущей вдоль р. Ортаа-Хадын, в 5 км на север от с. Саглы. Комплекс состоит из кургана, сложенного у подножия скалы, стелы с изображением трех козлов, окруженной четырьмя кольцевыми выкладками. В нескольких десятках метров к западу от стелы начинается гряда скальных плоскостей, покрытых многофигурными композициями: изображения козлов, быков, собак, охотников (рис. 7). На самой вершине восточного отрога горы Мугур-Кожагар находятся наиболее крупные плоскости, которые страдают от действий «посетителей».

Далее на северо-запад, *по правому берегу р. Ортаа-Хадын*, встречаются погребальные памятники переходного этапа от эпохи бронзы к раннему железному веку, сопровождаемые стелами и оленными камнями, а также геометрическими выкладками из валунов (Ортаа-Халыын VI и VII – рис. 1, 24, 25). На левом берегу р. Ортаа-Хадын преобладают памятники эпохи бронзы.

Отряд ТАЭ ИИМК РАН прошел разведочным маршрутом по левому берегу от устья реки до трассы Хандагайты – Мугур-Аксы. Были обнаружены разные типы памятников: *оленный камень* с изображением «серьги» и *стела* с изображениями козлов, заключенные в одной ограде (Ортаа-Халыын VIII – рис. 1, 26), *одинокые плоскости с петроглифами*, *курганы с каменной наброской*, а также *поминальные сооружения* эпохи бронзы (Ортаа-Халыын IX – рис. 1, 27). Указанные объекты расположены на левом берегу р. Ортаа-Хадын, в 7 км на север от с. Саглы.

В результате предварительной разработки маршрута разведки, главной целью которой был поиск поселенческих памятников, в качестве основного ареала исследования выбрана северная часть Саглынской долины. Здесь обследованы ровные площадки, находящиеся в местах, где реки вытекают из узких горных ущелий и присутствует естествен-



Рис. 7. Петроглифы в местонахождении Мугур-Кожагар I

Fig. 7. Petroglyphs at the site of Mugur-Kozhagar I

ная защита от ветра. По сути, это места, где современные тувинцы ставят зимники.

Первый разведочный шурф заложен на наиболее ровной площадке левого берега левого безымянного притока р. Теректиг, в том месте, где она выходит из ущелья – *лог Кургаг-Адыр* (рис. 1, 12). На поверхности, в кротовине найден фрагмент красноглиняной керамики.

Следующие *два шурфа* заложены на правом берегу р. Шин – *Шин II* (рис. 1, 2), в 25,5 км от с. Саглы (в намывах дождевого сея обнаружены кремневые отщепы и фрагмент красноглиняной керамики). В обоих случаях культурный слой либо отсутствовал полностью, либо был совершенно незначительным, что говорит о временном пребывании здесь людей.

Четвертый разведочный шурф заложен на территории лагеря экспедиции, *на правой надпойменной террасе р. Кара-Дыт* в 5 км от трассы Хандагайты – Мугур-Аксы. Здесь были обнаружены фрагменты красноглиняной керамики, орнамен-

тированной насечками, кости крупного рогатого скота, шлаки и прослежена стратиграфия. Керамика, по ряду признаков, может относиться к позднему бронзовому веку. Этот пример показывает перспективность поиска поселений в данном районе Тувы.

Также в процессе разведки открыты *уникальные конструкции (поминального назначения)*, предположительно относящиеся к эпохе бронзы. Один из комплексов расположен на левой высокой надпойменной террасе р. Теректиг, на территории могильника Теректиг II (рис. 1, 13) в 12 км к востоку от с. Саглы. Это серия подпрямоугольных выкладок из крупных и средних валунов, ориентированных по сторонам света.

На правом высоком берегу р. Шин, в 25,5 км к востоку от с. Саглы зафиксировано предполагаемое «*святилище*» *Шин I* (рис. 1, 3). Здесь обследованы подпрямоугольные двойные выкладки, размерами 20 × 16 м по внешнему краю, сопровождающиеся «*лучами*» из вкопанных балбалов, уходящими на 50 м

на восток и запад от центра сооружения, ориентированного сторонами по сторонам света. В структуре сооружений явно фиксируется «вход» на востоке. Подобные выкладки исследованы Вл. А. Семёновым в Монгун-Тайге (Семёнов, 1997).

Всего за два полевых сезона (2018–2019 гг.) отдельным отрядом ТАЭ ИИМК РАН в Саглынской долине было обследовано 20 курганных могильников, из которых 11 найдены впервые и ранее не исследовались: Саглы-Бажи VII (рис. 1, 9), Шогмод-Ула I–II (рис. 1, 10, 11), Теректиг I–II (рис. 1, 13, 14), Кюзленги III (рис. 1, 15), Ортаа-Халыын III (рис. 1, 21), VI, IX, Кожелиг I (рис. 1, 1). Эти данные свидетельствуют о необходимости проведения постоянных планомерных исследований

в долине Саглы – речь идет о составлении инструментальных планов расположенных здесь погребальных памятников, как ранее изученных, так и новых, а также поиске поселенческих памятников. Такие работы уже начались – в 2019 г. удалось создать инструментальный план могильника Шогмод-Ула II (художник М. Н. Никитина) (рис. 1, 11). Несмотря на целый ряд исследований прошлых лет, проведенных нашими предшественниками, на территории Саглынской долины остались неизведанные уголки, где ждут своего открытия еще неизвестные археологические памятники. При этом не теряет своей актуальности как обследование уже известных памятников, так и уточнение информации о расположении ранее изученных объектов.

Астахов, 1986 – Астахов С. Н. Палеолит Тувы. Новосибирск: Наука, 1986. 173 с.

Бусова, 2018 – Бусова В. С. Отчет по разведке в Овюрском кожууне в 2018 г. // НОА ИА РАН. Р-1. № 60866.

Грач, 1954 – Грач А. Д. Обследование археологических памятников Западной Тувы // УЗ ТНИИЯЛИ. 1954. Вып. II. С. 155–168.

Грач, 1955 – Грач А. Д. Археологические исследования в Западной Туве // Краткие сообщения Института этнографии. 1955. Вып. 23. С. 19–33.

Грач, 1957 – Грач А. Д. Петроглифы Тувы. I (проблемы датировки и интерпретации, этнографические традиции) // Сборник МАЭ. 1957. Вып. XVII. С. 385–460.

Грач, 1958 – Грач А. Д. Петроглифы Тувы II (публикация комплексов, обнаруженных в 1955 г.) // Сборник МАЭ. 1958. Вып. XVIII. С. 339–384.

Грач, 1960 – Грач А. Д. Отчет о полевых исследованиях, проведенных в 1960 г. Первым археологическим отрядом Тувинской комплексной археолого-этнографической экспедиции Института этнографии Академии наук СССР // НОА ИА РАН. Ф-1. Р-1, № 2158.

Грач, 1961 – Грач А. Д. Древнетюркские изваяния Тувы. По материалам исследований 1953–1960 гг. М.: Изд-во восточной литературы. 1961. 96 с.

Грач, 1967 – Грач А. Д. Могильник Саглы-Бажи II и вопросы археологии Тувы скифского времени // СА. 1967. № 3. С. 215–233.

Грач, 1968а – Грач А. Д. Древнейшие тюркские погребения с сожжением в Центральной Азии // История, археология и этнография Средней Азии. К 60-летию со дня рожд. чл.-корр. АН СССР, доктора исторических наук, проф. С. П. Толстова / Ред. А. В. Виноградов и др. М.: Наука, 1968. С. 207–213.

Грач, 1968б – Грач А. Д. Древнетюркские курганы на юге Тувы // Древности Сибири, Дальнего Востока и Средней Азии / Отв. ред. Т. С. Пассек. М.: Наука, 1968. С. 105–111. (КСИА. Вып. 114).

Грач, 1969а – Грач А. Д. Итоги и перспективы археологических исследований в Туве // К 50-летию советской археологии / Отв. ред. Т. С. Пассек. М.: Наука, 1969. С. 43–57. (КСИА. Вып. 118).

Грач, 1969б – Грач А. Д. Отчет о полевых исследованиях I-го отряда Саяно-Тувинской археологической экспедиции АН СССР в 1969 г. // НОА ИА РАН. Ф-1. Р-1. № 3924.

Грач, 1980а – Грач А. Д. Древнекыргызские курганы у северной границы котловины Больших озер и находки тибетских надписей на бересте // Страны и народы Востока. 1980. Вып. XXII. С. 103–123.

Грач, 1980б – Грач А. Д. Древние кочевники в центре Азии. М.: Наука, 1980. 256 с.

Грач, 1998 – Грач А. Д. Памятники скифского времени на границе котловины Больших озер. Саглынская долина // Древние культуры Центральной Азии и Санкт-Петербург. Материалы Всерос. науч. конф., посвящ. 70-летию со дня рожд. А. Д. Грача, декабрь 1998 г. / Отв. ред. Д. Г. Савинов. СПб.: Культ-информ-пресс, 1998. С. 10–13.

- Длужневская*, 1985 – *Длужневская Г. В.* Памятники енисейских кыргызов в Туве (IX–XII вв.). Автореф. дис. ... канд. ист. наук. Л., 1985. 17 с.
- Килуновская*, 2011 – *Килуновская М. Е.* Новые петроглифы на южном склоне восточного Танну-Ола в Туве // *Археология Южной Сибири*. К 80-летию Я. А. Шера / Отв. ред. Л. Н. Ермоленко. Кемерово: Изд-во КемГУ, 2011. Вып. 25. С. 86–91.
- Килуновская*, 2012 – *Килуновская М. Е.* Мониторинг археологических памятников Республики Тыва // *Археологические памятники России: охрана и мониторинг*. Группа археологического мониторинга ИИМК РАН (2001–2010) / Отв. ред. А. В. Субботин. СПб.: Инфо-ол, 2012. С. 102–176.
- Килуновская*, 2018 – *Килуновская М. Е.* Археологические памятники на границе Тувы и Монголии (проблемы культурной принадлежности и хронологии) // *НОСА*. 2018. № 1(21). Вып. 5. С. 35–54.
- Кызласов Л.*, 1979 – *Кызласов Л. Р.* Древняя Тува (от палеолита до IX в.). М.: Изд-во МГУ, 1979. 207 с.
- Маннай-оол*, 1961 – *Маннай-оол М. Х.* Археологические исследования в Овюрском районе в 1960 г. // *УЗ ТНИИЯЛИ*. 1961. Вып. IX. С. 222–225.
- Марсадолов*, 1998 – *Марсадолов Л. С.* Новые исследования Эрмитажа в Саяно-Алтае // *АСГЭ*. 1998. Вып. 33. С. 49–60.
- Овчинникова, Длужневская*, 2000 – *Овчинникова Б. Б., Длужневская Г. В.* «Дружинное захоронение» енисейских кыргызов в центре Тувы (по материалам могильника Аймырлыг 2). Екатеринбург: Банк культурной информации, 2000. 50 с.
- Потанов*, 1957 – *Потанов Р. Л.* К истории фауны Центральной Азии (О наскальных изображениях животных в Туве) // *Сборник МАЭ*. 1957. Вып. XVII. С. 429–431.
- Потанов*, 1958 – *Потанов Р. Л.* О некоторых наскальных изображениях, обнаруженных в горах Танну-Ола и Монгун-Тайга // *Сборник МАЭ*. 1958. Вып. XVIII. С. 385–389.
- Самбу*, 1989 – *Самбу И. У.* Исследование археологических памятников Овюрского района Тувинской АССР в 1989 г. // *НОА ИА РАН*. Ф-1. Р-1. № 13501.
- Свод*, 1994 – *Свод археологических памятников Республики Тыва* / Сост. И. У. Самбу. Кызыл: Изд-во ТувНИИЯЛИ, 1994. 192 с.

Archaeological sites of Ovyur: history of studies, the modern condition and perspectives of the investigations

V. S. Busova, M. E. Kilunovskaya

Ovyur is a district in Tuva situated on the southern slope of the Tannu-Oola mountain ridge at the boundary between the kettle of closed lakes of Mongolia and the basin of the Upper Yenisei with the rivers flowing into it. The largest of these rivers is the Khemchik. This border situation has defined the specifics of the historical and cultural development of the region where Central Asiatic and South Siberian cultural traditions are combined at numerous archaeological sites. A. D. Grach devoted much attention to investigations at Ovyur. He studied here different categories of historical sources: stone statues, petroglyphs, ritual installations of the early Turkic period and kurgans. On the basis of the materials from his excavations in the Sagly valley, he defined the Sagly culture comparable with the Pazyryk culture of Altay. The Tuva Archaeological Expedition of the Institute for the History of Material Culture RAS, since 2009, conducts researches in the western regions of Ovyur aimed at monitoring the condition of the already revealed sites, as well as discovery and studying

of new ones. Thus there were surveyed sites of rock representations in the Khandagayty Depression and the valley of the Torgalyk (Southern) River near the village of Sagly. Identification, description and excavations of burial grounds of the pre-Scythian and Early Scythian periods have been carried out near the village of Dus-Dag (Kara-Turug 2) and at the isolated terrain of Khovuzhuk-Aksy and Bora-Shay. Over the last two years, an independent party of Tuva Archaeological Expedition has been conducting surveys in the Sagly valley; twenty burial grounds have already been revealed, interesting surface finds have been collected, the remains of a settlement on the Kara-Dyt River and a new site with rock art (petroglyphs) on the Ortaa-Khalyn River were found. Now it becomes ever more evident that A. D. Grach's investigations have touched one of the regions of Tuva which is the most interesting and rich in diverse early monuments, while the modern researchers look forward for a broad perspective of their studies already at a new methodical and technical level.