

Археологические вести

— 26 —



РОССИЙСКАЯ АКАДЕМИЯ НАУК
ИНСТИТУТ ИСТОРИИ МАТЕРИАЛЬНОЙ КУЛЬТУРЫ

RUSSIAN ACADEMY OF SCIENCES
INSTITUTE FOR THE HISTORY OF MATERIAL CULTURE



А. М. С.

Archaeological news

26
(2020)

On the 90th anniversary of Aleksandr Danilovich Grach



SAINT PETERSBURG
2020

Археологические вести

26
(2020)

К 90-летию Александра Даниловича Грача



САНКТ-ПЕТЕРБУРГ
2020

Издание основано в 1992 году

Редакционная коллегия:

Н. В. Хвоцинская (главный редактор), О. И. Богуславский, В. С. Бочкарев, С. А. Васильев, М. Ю. Вахтина, Ю. А. Виноградов, член-корреспондент РАН П. Г. Гайдуков, Т. С. Дорофеева (отв. секретарь), М. Т. Кашуба, А. В. Курбатов, В. А. Лапшин, академик РАН Н. А. Макаров, академик РАН В. И. Молодин, Н. И. Платонова, Н. Ю. Смирнов, Л. Г. Шаяхметова

Редакторы-составители: А. В. Поляков, Н. Ю. Смирнов, М. Т. Кашуба

Рабочая группа: В. С. Бусова, М. Е. Килуновская, Н. А. Лазаревская, Д. Г. Савинов

Рецензенты: доктор исторических наук, профессор И. Л. Тихонов, доктор исторических наук, профессор В. В. Бобров

Археологические вести, Институт истории материальной культуры РАН. – 1992. – **Вып. 26** / [Гл. ред. Н. В. Хвоцинская]. – СПб., 2020. – 304 с.: ил.

ISSN 1817-6976

В очередном выпуске «Археологических вестей» ИИМК РАН публикуются избранные материалы, представленные участниками конференции «Древние культуры Центральной Азии и Санкт-Петербург – 2», прошедшей в г. Санкт-Петербурге в декабре 2018 г. Конференция была приурочена к 90-летию со дня рождения А. Д. Грача – выдающегося отечественного археолога, крупного исследователя древностей Центральной Азии и основателя двух направлений в рамках ленинградской археологической школы: археологического изучения Тувы и археологического изучения Ленинграда / Санкт-Петербурга. Отдельный раздел затрагивает актуальные проблемы спасательных археологических исследований в зонах затоплений на примерах работ отечественных и иностранных ученых. В мемориальной части помещены воспоминания младших коллег и друзей А. Д. Грача о его научном пути в археологии, разносторонне характеризующие его личность и вклад в развитие археологии Тувы и Санкт-Петербурга. Важную часть составляют документальные свидетельства, связанные с работой А. Д. Грача в ЛОИА АН СССР, его руководством крупнейшей в СССР Саяно-Тувинской экспедицией Академии наук, а также решение Ученого совета ИИМК РАН об ошибочности его увольнения из ЛОИА АН СССР и признании его заслуг перед отечественной археологией. Издание сопровождается фотографиями, хранящимися в Научном архиве ИИМК РАН и в личных архивах авторов, многие из которых публикуются впервые.

The current issue of the “Arkheologicheskie Vesti” (Archaeological News) of the Institute of the History of Material Culture RAS includes selected materials presented by participants of the conference “Ancient cultures of Central Asia and Saint Petersburg – 2” held in Saint Petersburg in December, 2018, and timed to the 90th anniversary of A. D. Grach – a prominent national archaeologist, outstanding researcher of antiquities of Central Asia and the founder of two Leningrad archaeological schools: archaeological studies of Tuva and archaeological investigations of Leningrad / Saint Petersburg. A particular section is concerned with urgent problems of rescue archaeological investigations in submergence zones at the examples of Russian and foreign scholars. The memorial part contains reminiscences by younger colleagues and friends of A. D. Grach about his scientific career in archaeology characterizing many aspects of his personality and his contribution to the progress of archaeology of Tuva and Saint Petersburg. An important part was constituted by documentary evidence concerned with A. D. Grach’s work in the Leningrad Branch of the Institute of Archaeology (LOIA), AS USSR, and his guidance of the largest in the USSR Sayan-Tuva Archaeological Expedition of the Academy of Sciences, as well as the resolution of the Scientific Council of IIMK on the fallaciousness of his dismissal from the LOIA AS USSR and recognition of his service to the national archaeology. The publication includes photographs kept at the Scientific Archives of IIMK RAS and in personal archives of the authors; many are published for the first time.

Обложка / Cover:

Первая страница – Роговая поясная пряжка из кургана 13 могильника Саглы-Бажи II (к статье Л. С. Марсадолова)

Fist page of cover – Horn belt buckle from barrow 13 at the cemetery of Sagly-Bazhi II (article by L. S. Marsadolov)

Четвертая страница – Дорога в Старый Шагонар (ныне – дно Тувинского моря) и петроглифы Овьюра (петроглифы – к статье В. С. Бусовой, М. Е. Килуновской)

Fourth page – Road to Stary (Old) Shagonar (now bottom of the Tuva Sea) and petroglyphs in Ovyur (petroglyphs – article by V. S. Busova and M. E. Kilunovskaya)

© Институт истории материальной культуры РАН, 2020

© Коллектив авторов, 2020

© Российская академия наук, продолжающееся издание «Археологические вести», 1992 (год основания), 2020

ISSN 1817-6976

В ЦЕНТРЕ СТЕПНОГО КОНТИНЕНТА

ВЗЛЕТ К ВОСТОКУ: МЕМОРИАЛЬНАЯ АРХИТЕКТУРА ЦЕНТРАЛЬНОЙ АЗИИ В ДРЕВНОСТИ

А. Г. Акулов¹

Аннотация. Настоящая статья представляет собой краткий очерк развития мемориальной (курганной) архитектуры в центральноазиатском регионе с конца IV по начало I тыс. до н. э. Особое внимание автор уделяет двум архитектурно-планировочным моделям, лежащим в основе мемориалов. Первая модель (радиально-концентрическая) появляется в регионе с носителями афанасьевской культуры. Другая модель (восточная ориентация мемориала) приходит с окуневско-чумурчекской миграционной волной. Эти модели разрабатываются строителями курганов все последующие эпохи, особенно интенсивно на рубеже эпохи бронзы и раннего железного века, когда возникают по-настоящему монументальные архитектурные мемориальные ансамбли.

Annotation. The present paper is a brief review of the development of the memorial (kurgan) architecture in the Central Asiatic region since the late 4th to the early 1st millennium BC. Special attention is paid by the author to two architectural planning models on which memorials are based. The first is a radial-concentric model; it appears in the region occupied by the bearers of the Afanasyev culture. The second model (eastern orientation of the memorial) came with the Okunev-Chemurchek migration wave. These models were developed by the builders of the kurgans throughout all the subsequent epochs, and particularly at the turn between the Bronze Age and Early Iron Age, when really monumental architectural memorial ensembles arose. As a result, we are dealing with the establishing of several regional traditions in the Scythian period, including the 'hybrid' ones combining the principles and techniques characteristic both of the first and second models.

Ключевые слова: поздний бронзовый век, ранний железный век, скифский период, афанасьевская культура, чумурчекская культура, окуневская культура, тагарская культура, мемориальная архитектура, курган, херексур, олений камень.

Keywords: Late Bronze Age, Early Bronze Age, Scythian period, Afanasyev culture, Chemurchek culture, Okunev culture, Tagar culture, memorial architecture, kurgan, khirigsuur, 'deer' stone.

doi.org/10.31600/1817-6976-2020-26-81-97

В предуведомлении к этому небольшому обзору необходимо оговорить два основных положения. Во-первых, в нем упоминаются понятия и термины из области архитектуры, в том числе касающиеся взаимоотношений сооружений с ландшафтами и пространствами, в которых они находятся. Не имея возможности предложить даже краткий словарик таких понятий и учитывая ограниченный объем статьи, я отсылаю читателя к лучшей из переведен-

ных на русский язык книге на эту тему (Саймондс, 1965). В ней же можно найти обоснование высказываний, способных вызвать определенные сомнения в их научной корректности, – об «энергии сооружений», «проектировании переживаний», «окультурном равновесии» и т. д. Во-вторых, в качестве примеров, иллюстрирующих развитие погребальной архитектуры, в первую очередь здесь приводятся так называемые элитные памятники. Это обусловлено тем, что в них наиболее полно отображаются особенности архитектурной традиции той или иной археологической культуры, зачастую не-

¹ 199406, Россия, Санкт-Петербург, Гаванская ул., д. 45, кв. 58. Независимый исследователь.
Адрес электронной почты: elteber@yandex.ru.

явные в памятниках более низкого статуса, в строительство которых вкладывается меньше труда, тщания и искусства (Акулов, Паульс, 2008. С. 5).

Истоки курганной традиции евразийских степей в целом, и Центральной Азии в частности, представляются следующими. В течение V тыс. до н. э. по калиброванным радиоуглеродным датам в различных областях Европы возникают региональные традиции сооружения крупных пространственных объектов явно неутилитарного характера. Это ронделлы в Центральной Европе (4900–4600 лет до н. э., культуры Лендзел, Рессен, накольчато-ленточной керамики – см. *Палагута*, 2012. С. 81–85; *Literski, Nebelsick*, 2012), ранние кромлехи и курганы с коридорными гробницами Бретани (4700–4600 лет до н. э. – см. *Гимбутас*, 2006. С. 215–219, 542–543), первые длинные курганы Польши (4500–4300 лет до н. э., культура воронковидных кубков – см. Там же. С. 518), наконец, первые степные курганы Восточной Европы (начиная с 4700 лет, в основном 4400–4200 лет до н. э. – см. *Кореневский*, 2011. С. 63–66). Различные архитектурные особенности и назначение этих памятников, несхожесть культур их строителей не должны заслонять от нас единые генеральные идеи, лежащие в их основе, а именно создание в ландшафте общественных (культовых или церемониальных) сооружений с посылом на монументальность. Они видимы на значительном расстоянии, формируют особые пространства в своих пределах и в непосредственной близости к ним, имеют определенную ориентацию (в подавляющем большинстве – в восточный сектор, т. е. так или иначе соотносены с солнечным восходом) и, как следствие, обладают планировочными осями и перспективами. Вне зависимости от иных идей, вкладываемых в них создателями, – это ясная и выразительная демонстрация уровня развития возводившего их коллектива, его состоятельности во всех смыслах. Тысячекилометровые торговые и культурные связи для этой эпохи не редкость (*Чайлд*, 1952; *Кореневский*, 2011. С. 116; *Котова*, 2012. С. 143–144), и, видимо, можно говорить о вероятной диффузии этих идей в европейских культурах от Бретани до Предкавказья².

² Крайне интересно то, что феномен появления таких сооружений явно синхронен и, судя по всему, сопряжен с другим процессом, происходящим на тех же территориях, –

К концу V тыс. до н. э. (предмайкопский период – см. *Кореневский*, 2011. С. 61–68; предьямный горизонт – см. *Моргунова*, 2014. С. 148–152) курганной обряд погребения распространяется по всем степным культурам Восточной Европы того времени, однако облигатным еще не является. Согласно общепринятой точке зрения, таким образом увековечивалась память о людях особого авторитета или статуса. Поскольку на бескурганных крупных могильниках того времени встречены не менее, а то и более богатые погребения, вероятно, захоронение этих людей вне общинных кладбищ было желательным, когда их деятельность и значимость не ограничивались пределами одной общины. Как знак и ориентир, здесь была уместна насыпь над погребением. В самой отправной точке процесса рождения курганного обряда лежит необходимость сооружения адекватного памятника неординарной личности, если угодно, герою, создание его *мемориала*. Это глубинное, архетипическое представление сохраняется и проявляет себя через тысячелетия, воплощаясь то в соответствии предметов погребального инвентаря скифских царей атрибутам Йимы (см. *Чугунов*, 2018. С. 29–30), то в казацких представлениях о погребении в курганах древних богатырей.

К рубежу V–IV тыс. до н. э. некоторые курганы восточноевропейских степей достигают высоты, превышающей человеческий рост, в их архитектуре появляются рвы, кромлехи, в том числе с перерывами (см. *Котова*, 2011. С. 64–67), что уже свидетельствует о попытке отразить в архитектуре планировочную ось (рис. 1, 1–3). Это время интенсивных контактов со среднедунайскими областями (Там же. С. 143), и данная инновация тоже представляется их следствием. В последующие века внутреннее устройство восточноевропейских курганов сильно усложняется за счет последовательного перекрытия существующих курганов более поздними насыпями и досыпками, также со рвами, кромлехами, каменными стелами. Однако их общая архитектурная форма меняется мало, обретая лишь дополнительную монументальность за счет увеличения размеров. Впрочем, население постепенно

формированием индоевропейского мира. В самом деле, не все индоевропейские культуры до эпохи мировых религий строят курганы, но все их знают. И, при случае или по необходимости, все же возводят их или используют.

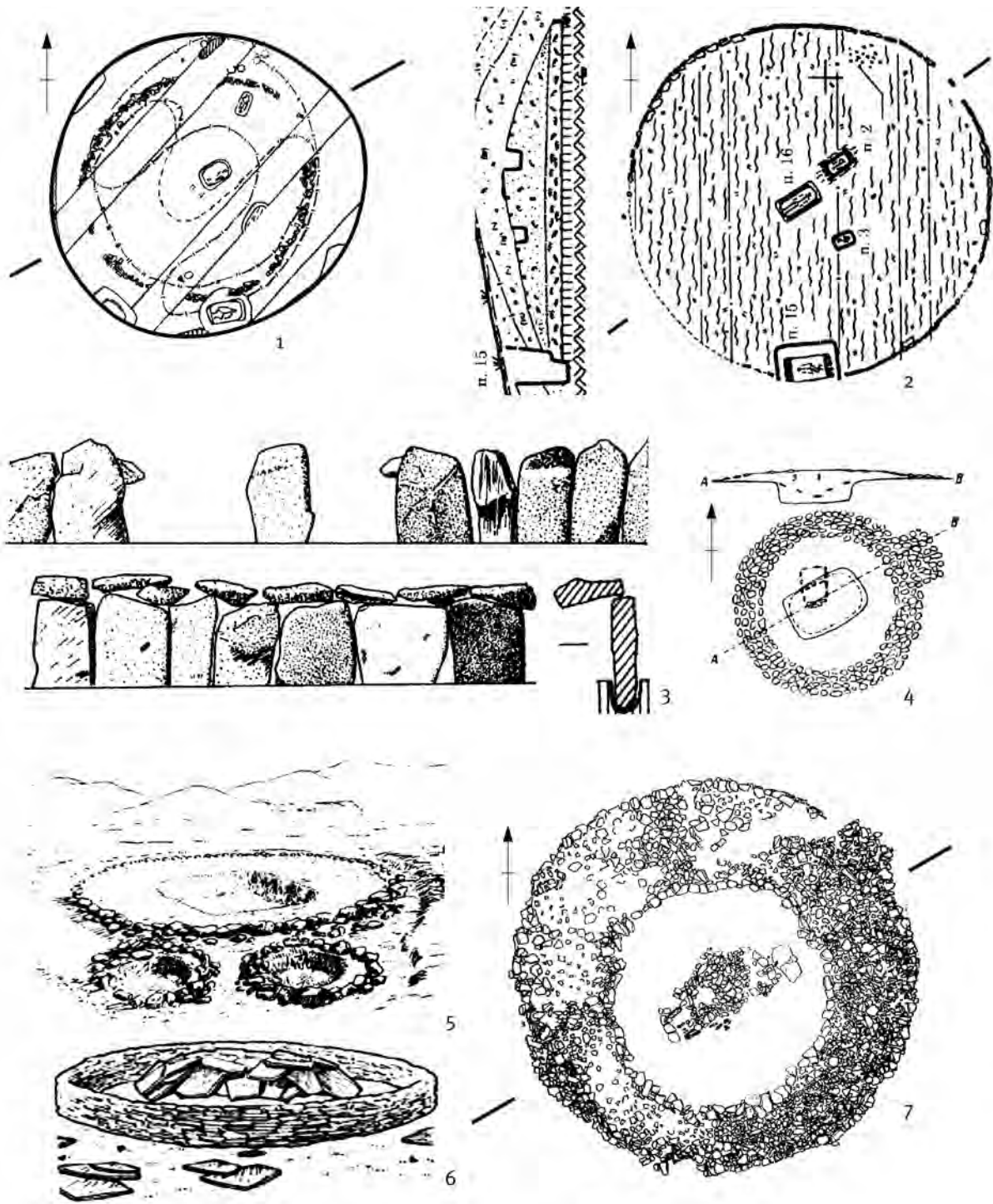


Рис. 1. Курганная традиция в степи в эпоху энеолита – раннего бронзового века. 1 – Куклина Могила, первая насыпь; 2, 3 – Новоалександровский курган, первая насыпь; 4, 6 – Красный Яр; 5 – Камышта; 7 – Восточное (1–3 – Котова, 2013. Рис. 192; 194; 4–7 – Вадецкая и др., 2014. Рис. 104, 3; 160, 5; 194, 1; 202, 3). Масштабы разные

Fig. 1. Kurgan tradition in the Steppe during the Aeneolithic epoch and Early Bronze Age. 1 – Kuklina Mogila, first earthfill; 2, 3 – Novoaleksandrovsky Kurgan, first earthfill; 4, 6 – Krasny Yar; 5 – Kamyshta; 7 – Vostochnoye (1–3 – Kотова, 2013. Рис. 192; 194; 4–7 – Вадецкая и др., 2014. Рис. 104, 3; 160, 5; 194, 1; 202, 3). Scales differ

продвигающегося на восток восточного фронта ямной культуры об этом разве что слышало, сооружая курганы, по форме, размерам и структуре практически не отличающиеся от возведенных тысячелетием ранее.

Перечисленные факты определяют тот багаж, с которым в последние века IV тыс. до н. э., в период максимальной территориальной экспансии «ямников», в Центральной Азии появляются носители афанасьевской культуры (*Поляков и др.*, 2018. С. 14–20). С ними сюда приходит и курганная традиция, правда в своем периферийном варианте, без изысков – круглый сплошной кромлех с невысокой насыпью (рис. 1, 4–6).

Афанасьевский курган можно назвать полноценным архитектурным сооружением лишь с большой натяжкой. Творчества здесь практически нет, игра с его пропорциями и формой ограничена и быстро исчерпывается. Почти у всех курганов размеры, а главное, высота не такова, чтобы произвести монументальное впечатление³, а именно в этом впечатлении, «проектировании переживаний», и заключается суть архитектуры, отличие ее от простого конструирования. Взаимодействие сооружений в общем ансамбле афанасьевского могильника сводится лишь к соотношениям их величин и расстояний между ними. Ориентировка большинства могил по линии СВ–ЮЗ никак не отражается на внешнем облике кургана, архитектурная моделировка этой оси отсутствует. По сути, строители этих погребальных памятников, найдя оптимальный способ увековечить память покойного, далее при каждом похоронах лишь «отбывают номер». Ситуация немного меняется в финале культуры, когда возводятся сооружения с претензией на монументальность, например Большое Камыштинское кольцо или «башня» в Восточном (рис. 1, 7 – см. *Вадецкая и др.*, 2014. С. 138–141). Однако развития эта тенденция получить не успевает, да и возникает уже после прихода с запада около XXVIII в. до н. э. следующей волны строителей курганов, открывшей в Центральной Азии новую эпоху (*Ковалев*, 2011. С. 186–190).

³ Монументальность сооружения начинается с высоты, существенно превышающей человеческий рост. Лишь такой объект, в силу природных инстинктов зрителя, воспринимается им как обладающий достаточной энергией, чтобы транслировать сильные эмоции – порыв, угрозу, торжество.

В архитектуру погребальных сооружений, появляющихся здесь с этой волной нового, чемурчекского населения, закладываются иные принципы. В основе их планировки лежит квадрат, прямоугольник или трапеция с ясной основной осью и, в ряде случаев, четко обозначенной фасадной стороной (рис. 2, 1, 2). Ближайшие аналогии такой планировке мы находим в коридорных и порталных гробницах Западной Европы (Там же. С. 191–202). Фасад ориентирован на восток, как правило, с отклонениями на север или юг, что позволяет с уверенностью говорить об астрономической ориентации⁴. К востоку от курганов расположены и площадки для совершения ритуалов (*Ковалев*, 2011. С. 190–191, 199; *Тишкин и др.*, 2012. С. 104–112), таким образом в пространстве памятника выделяются две функциональные зоны: собственно погребальная и поминальная. К западноевропейским мегалитическим культурам восходит и традиция установки вблизи кургана антропоморфных стел – прообраза архитектурных вертикалей.

Чемурчекские курганы невелики, не более 12–14 м в диаметре и высотой до одного метра, так что это, скорее, основа для развития архитектуры, нежели она сама. Конечно, не исключено, что были и более крупные чемурчекские памятники, но, в любом случае, среди синхронных культур существует та, которая намного ближе подошла к строительству полноценных архитектурных сооружений. Речь идет об окуневской культуре.

В отличие от чемурчекской, окуневская культура для принципов своего курганного строительства прямых прообразов на дальнем западе, как и в восточноевропейских степных культурах, не имеет. Тем не менее ее архитектурная традиция формировалась под сильнейшим влиянием чемурчекских традиций – так или иначе почти все перечисленные особенности чемурчекских курганов находят свое отражение в окуневских памятниках. На запад, в Восточную Европу, ведет и целый ряд других культурных аналогий. Однако антропология и генетика носителей окуневской культуры свидетель-

⁴ Подавляющее большинство курганов имеет ориентировку астрономическую – по небесным явлениям, прежде всего по восходу солнца, однако могильник в целом чаще всего ориентирован ландшафтно – по реалиям природного окружения.

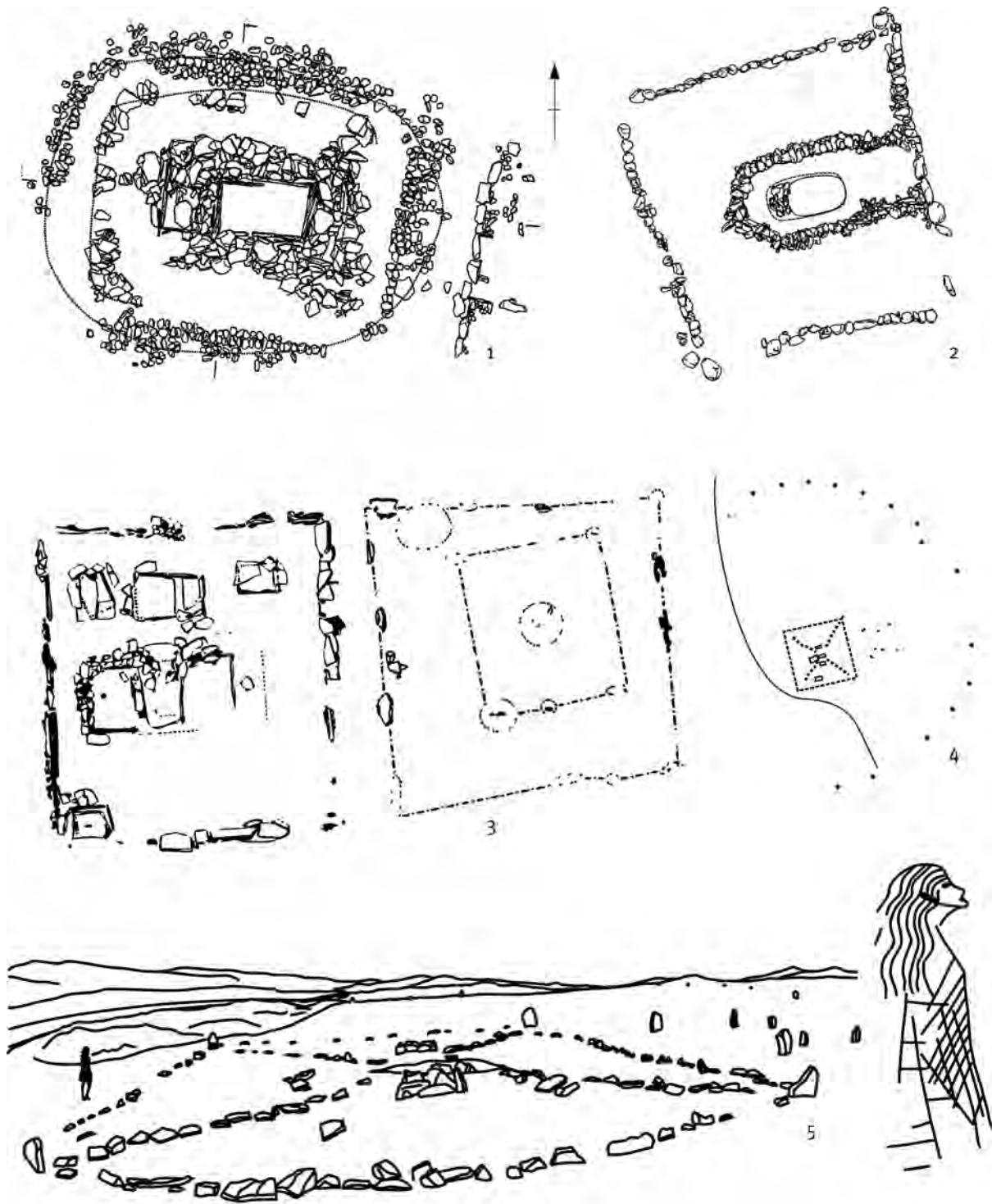


Рис. 2. Архитектура курганов окуневско-чемурчекского круга. 1 – Хэвийн ам; 2 – Айна Булак; 3 – Итколь, курган 26; 4, 5 – Туимский кромлех (1, 2 – Ковалев, 2011. Рис. 5, 1; 6, 1; 3 – Поляков, 2010б. Рис. 1; 4 – Кызласов, 1989. Рис. 7; 5 – рисунок автора). Масштабы разные

Fig. 2. Architecture of kurgans of the Okunev-Chemurchek circle. 1 – Kheviin Am; 2 – Ayna-Bulak; 3 – Itkol, kurgan 26; 4, 5 – Tuim cromlech (1, 2 – Ковалев, 2011. Рис. 5, 1; 6, 1; 3 – Поляков, 2010б. Рис. 1; 4 – Кызласов, 1989. Рис. 7; 5 – drawing by the author). Scales differ

ствуют об их отличии от афанасьевского и чемурчского населения, о том же говорит и целый ряд важнейших культурных особенностей: от керамической традиции до художественного стиля⁵. Очевидно, окончательно она сформировалась уже здесь, в Центральной Азии, вместе с иными яркими культурами, возникавшими по обеим сторонам индоевропейского фронта, от тех же «чемурчехов» до Сяохэ и Шан.

Классические окуневские подквадратные погребальные ограды добавляют в набор приемов и принципов формирующейся архитектурной традиции региона несколько важных вещей. Это возросшие размеры курганов (до 40 м по стороне ограды в Тас-Хазе), хотя эти памятники еще невысоки, что не дает возможность говорить о настоящей монументальности. Очень важна устойчивость ориентировки оград по оси ЗЮЗ–ВСВ, с разбросом азимутов от 50° до 90°. Это впервые надежно свидетельствует об ориентации сооружений на восход солнца в день начала сооружения кургана в весенне-летний период – прием, который впоследствии будет использоваться в Центральной Азии вплоть до эпохи тюркских каганатов (рис. 2, 3). Большое будущее ждет и появляющуюся в это время традицию установки каменной стелы на главной планировочной оси кургана, к западу от центрального погребения – дальний прообраз выносных камней скифской эпохи (Поляков, 2014. С. 480–481).

Крайне важным для дальнейшего развития архитектуры стало то, что в окуневской культуре начинается установка высоких вертикальных каменных изваяний – до 4 м высотой. Подобная стела, безусловно, это монументальное сооружение, в ней сконцентрировано достаточно энергии, чтобы подавлять, воодушевлять, вызывать трепет или создавать ощущение причастности к великому. Масштаб подкрепляется сложной совокупностью изображений и, в ряде случаев, изогнутой формой стелы и ее узкой лицевой гранью, придающими даже одиноко стоящему камню элементы динамики. Однако в кур-

ганной архитектуре монументальные стелы окуневским населением не используются, для них эти стелы – «вещи в себе», судя по всему, не образующие с сооружениями иной природы и иного назначения единых пространственных комплексов.

Наконец, самая интересная и многообещающая окуневская инновация – возникновение в «курганах с диагональными кладками» (Лазаретов, 2012. С. 220–224) особого архитектурного канона для необычных погребальных сооружений. Лучше всего из них сохранился исследованный Л. Р. Кызласовым Туимский кромлех (рис. 2, 4, 5 – см. Кызласов Л., Кызласов И., 1986. С. 186–187). В нем центральное погребение молодой женщины было устроено на пересечении внутренних диагоналей подквадратной ограды, сложенных из камней, затем перекрыто насыпью высотой свыше метра, вокруг же (или по дуге, охватывающей большую часть окружности) был возведен кромлех диаметром около 80 м из вертикально стоящих стел до 1,2 м высотой, разделенных промежутками от 6 до 18 м. Вертикальными стелами были также отмечены углы фасадной стороны ограды и ритуальная площадка перед ней. Схожий комплекс меньшего масштаба был раскопан И. П. Лазаретовым у Красного Камня (Лазаретов, 2012. С. 220–224).

Это уже архитектура в чистом виде, хотя еще и не монументальная – крупные размеры комплекса в плане, сложная знаковая планировка, маркировка вертикалями структурных узлов и функциональных зон. Главная ось и архитектурная перспектива памятника, проходящие через центральное погребение, центр фасадной стороны и своеобразные «ворота» из вертикальных стел, оформляющих поминальную площадку с востока, направлены на ВСВ по азимуту 76°, что соответствует восходу солнца в данном локусе около 25 апреля (в Красном Камне – около 18 марта). Все это в совокупности позволяет предположить, что здесь мы имеем дело с предельно сакрализованными памятниками, связанными с весенними календарными празднествами⁶, где погребенная тем или иным образом репрезентировала женское божество, иконография которого в окуневской культуре хоро-

⁵ Многокомпонентность происхождения окуневской культуры не раз обсуждалась, и сейчас эта точка зрения может считаться общепринятой. Спор идет, скорее, об удельном весе этих компонентов в сложении культуры. Разные точки зрения – см. Э. Б. Вадецкая (1986. С. 35–36), И. П. Лазаретов (1997. С. 19–64; Лазаретов и др., 2012. С. 130–136).

⁶ Весеннее равноденствие – 22 марта и кельтский Белтайн (германская «Вальпургиева ночь») – с 30 апреля на 1 мая.

шо изучена (см. *Леонтьев и др.*, 2006. С. 22, 79). Иными словами, это не только погребальный, но и культовый комплекс, которому для статуса полноценной монументальной архитектуры не хватает лишь одного – высоты входящих в него сооружений. Это тем более странно, потому что высокие каменные стелы «окуневцы» уже умели изготавливать и устанавливать.

Но этот синтез будет осуществлен лишь в следующую эпоху. Масштаб курганного строительства к концу окуневской культуры уменьшается, а вскоре ее носители в Минусинской котловине частично вытесняются, частично ассимилируются андроновскими, а затем карасукскими племенами (*Лазаретов, Поляков*, 2008. С. 36). Часть окуневского населения, видимо, уходит на юг и юго-восток, поскольку в возникающей в позднем бронзовом веке центрально-монгольской архитектурной традиции не просто просматриваются окуневские реминисценции, а, скорее, именно окуневская традиция курганного строительства является ее основным истоком.

В начале позднего бронзового века новая «андроновская» волна пришельцев с запада в Центральную Азию и связанные с ней культурные пертурбации сильно воздействуют на упомянутые выше архитектурные идеи, принципы и концепты. В течение последующих веков складывается несколько линий развития погребальной архитектуры, переплетающихся и взаимодействующих между собой. Именно тогда развитие социальных структур, обусловленное, видимо, контактами с возникающей китайской цивилизацией (если не прямым участием в этом процессе), дает мощный импульс для увеличения масштабов погребальных сооружений. Их форма и структура усложняется дополнительными конструкциями. Площадь крупных комплексов вместе с периферийными сооружениями к концу позднего бронзового века часто превышает гектар, приближаясь у крупнейших из них к 10 га. Высота некоторых элементов сооружений особого статуса начинает стабильно превышать человеческий рост, благодаря чему у людей, находящихся в пределах памятника, возникает ощущение пребывания в особом *пространстве-артефакте*. У создателей появляется возможность «проектирования переживаний» не только для близких покойного, но и для любых посетителей. Рубикон монументализма

пройден – это, безусловно, полноценная архитектура, «застывшая музыка», умело воздействующая на души.

И эти монументальные памятники наступающей эпохи существенно отличаются от возводившихся ранее. Это настоящие мемориалы. Пусть в них еще нет богатейших погребений скифской эпохи (богатство инвентаря им и не нужно), атрибуты деятельности и статуса тех, кому посвящены возводящиеся комплексы, репрезентированы в ясном, точном и сжатом виде на находящихся здесь же оленных камнях.

Как уже говорилось, так или иначе мемориальная функция в курганах присутствует изначально, но в крупных сооружениях эпохи бронзы, как на западе, так и на востоке евразийских степей, мы отнюдь не всегда можем утверждать ее примат над другой, *магической*, когда покойные становятся одним из компонентов, «кирпичиков» *кургана-святылища*, в совокупности посвященного «богам» – силам и законам, действующим в природе, смыслам существования человека и коллектива. В подобном случае курган является *магическим артефактом*, призванным на эти силы воздействовать, регулировать их. Показательный пример тому – комплексы типа Туимского кромлеха, в центре которых погребение молодой женщины. Но насколько это памятник – ее личным качествам и свершениям? Или она похоронена здесь как олицетворение весенней силы пробуждения природы? Глава рода? Жрица? А может быть, все-таки «Королева мая»? Одно вовсе не исключает другое – эти смыслы и мотивы часто тесно, неотличимо переплетаются.

Нельзя сказать, что эта магическая функция впоследствии совершенно уходит в прошлое. Как обергон, она остается не только в скифских мемориалах, – до некоторой степени мавзолей на Красной площади тоже памятник не только Ленину, но и «законам марксизма-ленинизма, предопределившим всемирно-историческую победу пролетарской революции», – все церемонии, там проводившиеся, как и любые произносимые на нем речи, имели отчетливо культовый, магический, заклинательный характер.

Тем не менее к началу скифской эпохи мемориальная функция кургана очевидно преобладает. На это недвусмысленно указывают именно оленные

камни, не просто антропоморфные, но, судя по атрибутам, связанные с социальным статусом и изображающие человека, а не божество или духа – индивида, скорее всего, реального. Вне зависимости от того, покоятся ли его кости здесь под землей (Ковалев и др., 2014. С. 50–51), его канонический стилизованный образ установлен навечно и явно, будучи важнейшим архитектурным элементом комплекса. Погребальный памятник окончательно становится мемориалом, который по сути своей есть визуализация в реальном мире памяти коллектива об исторических и культурных событиях, связанных с личностью или личностями, которым он посвящен; материализованная метафора этого отрезка Прошлого, его репрезентация, представление. В позднем бронзовом веке мемориалы Центральной Азии не всегда были сугубо индивидуальными, однако постепенная тенденция к посвящению их одной личности заметна.

Исследования памятников позднего бронзового века Монголии и сопредельных территорий дают пока возможность представить развитие мемориальной архитектуры того времени лишь в общих чертах, конкретика от нас часто ускользает. В определенном смысле это одна большая культурная общность: по всему ее ареалу используются схожие частные архитектурные решения и приемы, как, например, дополнительное ограждение центрального сооружения периферийными каменными конструкциями, использование архитектурных вертикалей (оленные камни и т. д.). Тенденция к монументализации мемориалов, судя по редкой еще серии дат, развивается в едином ритме. Однако в ней ясно обозначаются две области: западно- и центральномонгольская (Ковалев, Эрдэнэбаатар, 2010. С. 107–108), в каждой из которых эти решения и тенденции накладываются на развивающуюся именно здесь основную, принципиальную структуру, модель, в основе которой явно лежит определенный фундаментальный образ. При этом сооружения, построенные по иной, преобладающей у соседей модели, появляются в каждой из этих областей, представляя скорее не генеральную, а побочную линию.

Мемориальная архитектура в западномонгольской области, включающей русский Горный Алтай и Туву, консервативна, восходит к курганной архитектуре афанасьевской и андроновской культур

и развивает радиально-концентрическую планировочную модель, изначально присущую степному кургану (рис. 3, 1–7). В рамках монументализации погребальных памятников эта модель находит свое предельное выражение в херексурах с лучами. Внешнее кольцо наглядно обозначает границу пространства мемориала, зону доминирования в человеческом восприятии центрального сооружения – усыпальницы погребенного, его посмертного «дома». Сходящиеся к этому сооружению лучи усиливают эффект. Нетрудно заметить принципиальную статичность этой архитектурной модели. Недаром здесь отсутствует четкий канон ориентировки и числа лучей, в ее рамках это неважно. Не выявляется и канона расположения на мемориалах оленных камней (Ковалев и др., 2014. С. 50–51) – артефактов совершенно иной природы, обладающих ярко выраженной направленностью и динамичной формой. Распространение на каком-то этапе четырехугольных курганов с камнями по углам связано с влиянием восточных соседей и, возможно, совпадает по времени с появлением аналогичных сооружений в карасукской культуре Минусинской котловины (Лазаретов, Поляков, 2008. С. 37–43). Весьма существенно то, что еще на ранних этапах возникает архитектурная форма круглой платформы, огражденной крепидой (Ковалев, Эрдэнэбаатар, 2010. С. 106), позднее она отступает «в тень», но блестяще возрождается впоследствии в курганах аржанского типа.

Напротив, в архитектуре мемориалов Центральной Монголии – восток Хангая, верховья бассейна Селенги (Ковалев, Эрдэнэбаатар, 2007. С. 103–105) – от статичной радиально-концентрической модели остается, пожалуй, лишь внешняя округлая или эллиптическая зона каменных колец-поминальников, как и само центральное сооружение. В остальном эти памятники воспроизводят восходящую к курганам окуневско-чемурчекской традиции принципиально иную модель восточной ориентации мемориала (рис. 4, 1–6). Этому принципу подчинено все: всегда открытая экспозиция в восточный квадрант горизонта, трапециевидная ограда с фронтальной / фасадной стороной на востоке; дополнительные конструкции внутри ограды (небольшие «усы», направленные на восток от центральной насыпи, или оформленный «проход» в ту

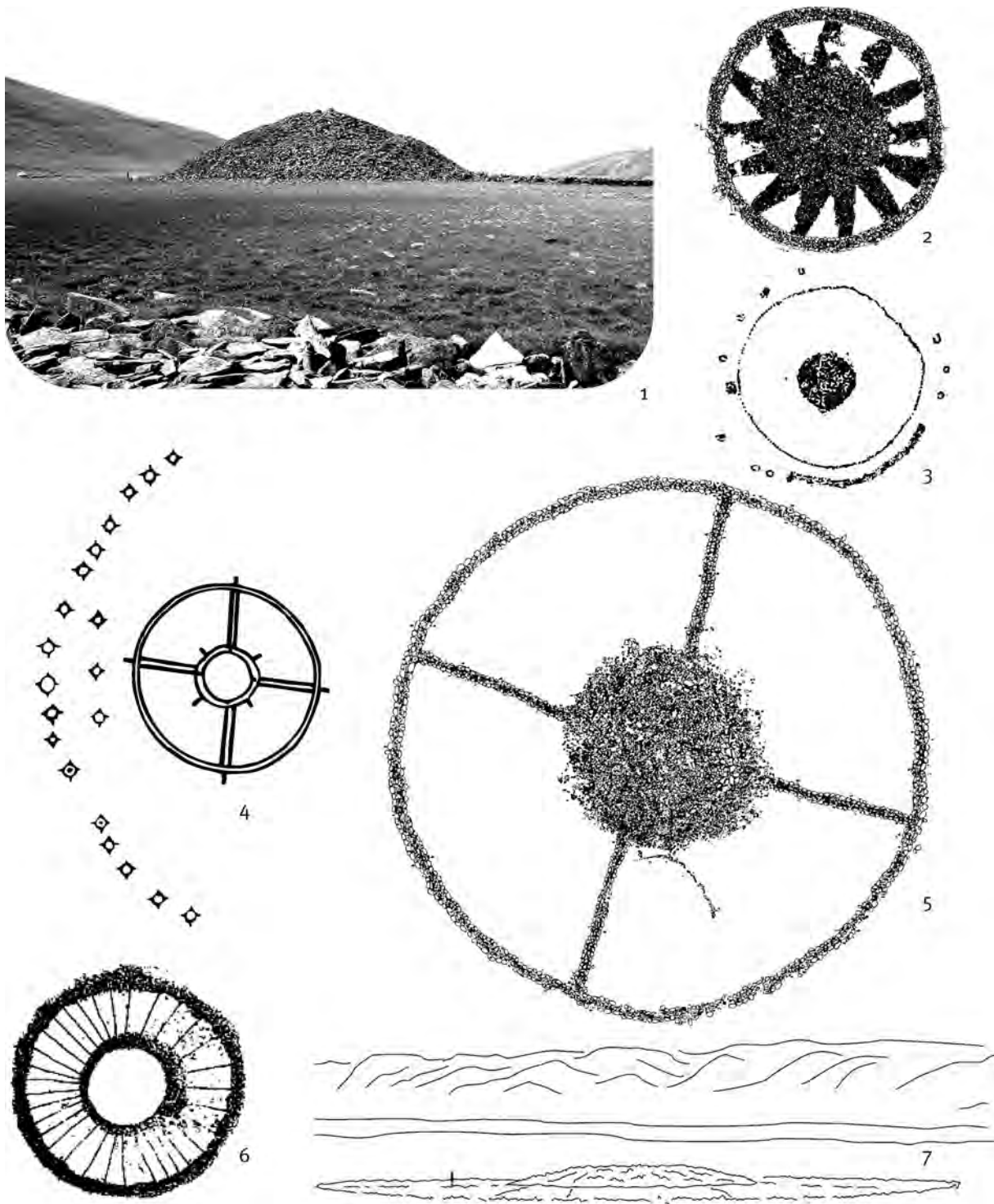


Рис. 3. Западномонгольская архитектурная традиция финала эпохи бронзы. 1 – Баркуль; 2 – Тэлэнгэйдийн ам; 3 – Эгийн-Гол, Е 397; 4, 5 – Улаан-Худаг 1, херексур 10; 6, 7 – Улуг-Хорум (1 – Wright, 2012. Fig. 2; 2 – Ковалев, Эрдэнэбаатар, 2010. Рис. 3; 3 – Wright, 2007. Fig. 6; 4, 5 – Тишкин, 2013. Рис. 12; 14; 6, 7 – Грач, 1980. Вкл. II, 2). Масштабы разные

Fig. 3. West Mongolian tradition of the final Bronze Age. 1 – Barkul; 2 – Telengeidiin Am; 3 – Egiin Gol, E 397; 4, 5 – Ulaan Khudag 1, Khirigsuur 10; 6, 7 – Ulug-Khorum (1 – Wright, 2012. Fig. 2; 2 – Kovalov, Эрдэнэбаатар, 2010. Рис. 3; 3 – Wright, 2007. Fig. 6; 4, 5 – Тишкин, 2013. Рис. 12; 14; 6, 7 – Грач, 1980. Вкл. II, 2). Scales differ

же сторону); каменные курганчики-жертвенники с костями лошади, преимущественно с восточной стороны; установка стел и оленных камней высокой «лицевой» стороной на восток. Последнее сразу придает *динамику* архитектурному образу памятника: изначальная для курганного строительства центрическая, статичная модель размывается, а в предельном случае (Суртийн дэнж, Жаргалант – рис. 4, 5) полностью исчезает, заменяясь платформами со стелами и «смотрящими» на восток оленными камнями.

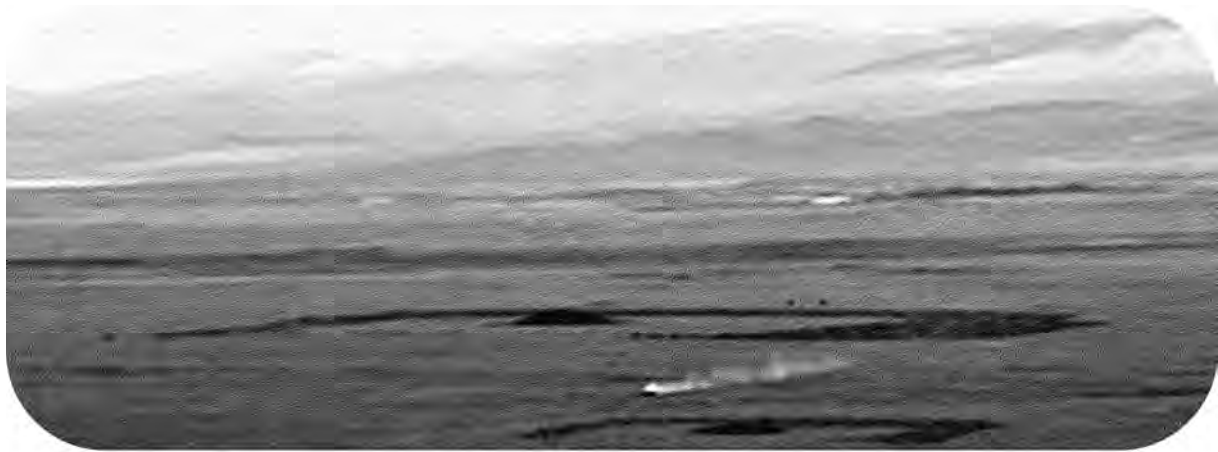
Эта модель инновационна, сложна, принятие ее влечет целый ряд последствий. Множественные вертикальные акценты задают *ритм* объектов и пустот; у мемориала появляются не только фасад, но виды сбоку, сзади, в три четверти, правая и левая стороны; пространство внутри него обретает оси и перспективное раскрытие, а при уменьшении или исчезновении центральной насыпи оно само становится композиционным центром. Сложность структуры нуждается в выработке архитектурно-планировочного канона, что можно увидеть в крупных престижных мемориалах. К его компонентам можно отнести как уже упомянутые особенности, например узкую длинную платформу вдоль северной стороны мемориала, встречающуюся не у всех крупных комплексов и пока не находящую себе явных аналогий в памятниках других культур.

Фундаментальное несходство мемориалов Западной и Центральной Монголии очевидно имеет в своей основе разную «аранжировку» представлений о посмертной судьбе человека. Заложенная в планировке мемориалов Хангая и Селенги архитектурная перспектива на восход, обращенные туда же лицевые грани оленных камней, динамичность архитектурного образа, сотни жертвоприношений коней, размещенных перед основным сооружением в этом направлении, видимо, воплощают в этих памятниках *идею ухода, путешествия за грань мира*. Протагонисты мемориалов покидают юдоль навсегда. Именно поэтому даже погребения и сооружения над ними необязательны, в их отсутствии (например, на Жаргаланте) нет никакой «беды» – все равно те, кому мемориал посвящен, вместе со всеми своими аксессуарами означены оленными камнями. Центральномонгольский мемориал – не усыпаль-

ница, не дом мертвых. Это *терминал*, «портал», если угодно. И рвущиеся ввысь олени на стоящих здесь камнях монголо-забайкальского типа подчеркивают и представляют суть этих памятников в масштабе одной стелы.

Этот архетипический для человеческой культуры комплекс идей именно в центральномонгольской мемориальной архитектуре обретает цельное воплощение. Его обаяние побудило строителей мемориалов прочих культур возникающего скифского мира включить найденные решения в свои архитектурные концепции. Так, еще в финале эпохи бронзы вокруг «западномонгольских» херексуров появляются дуги и кольца из каменных курганчиков и колечек (рис. 3, 3, 4), а позже, в начале скифской эпохи, на основе «западномонгольской» традиции круглых платформ и херексуров с лучами возникают мемориалы *аржанского варианта*. В них центральная насыпь, представляющая собой круглую высокую платформу (центрическая и *статичная* модель), окружена эллиптической зоной каменных «колечек» и дугами жертвенных «курганчиков» с востока и юго-востока, т. е. структурой, в планировке которой есть ось и направление, как у памятников центральномонгольской традиции (рис. 5, 1, 3, 5). Крайне интересна происходящая при этом своеобразная «инверсия» – если у центральномонгольских трапецевидных оград «курганчики» расположены ближе к ним, нежели «колечки», то в мемориалах Туранской котловины все с точностью наоборот: «курганчики» здесь образуют самую внешнюю дугу от северо-востока до юго-запада. Поскольку в обоих случаях речь идет об устойчивом архитектурном каноне, подобный факт свидетельствует о смене смыслов, вкладываемых строителями в эти архитектурные элементы мемориалов.

Не менее интересен факт четкой ориентации главной архитектурно-планировочной оси у всех ранних «царских» курганов Туранской котловины, где ее можно определить, по азимуту около 111 градусов, на точку солнечного восхода 24–25 октября: Аржан-1 (внутренняя структура), Аржан-2, Аржан-3, Чинге-Тэй I (рис. 5, 1–3, 5). Эта дата крайне близка к кельтскому Самайну, «празднику мертвых» в ночь на 1 ноября, когда истончается грань между



1

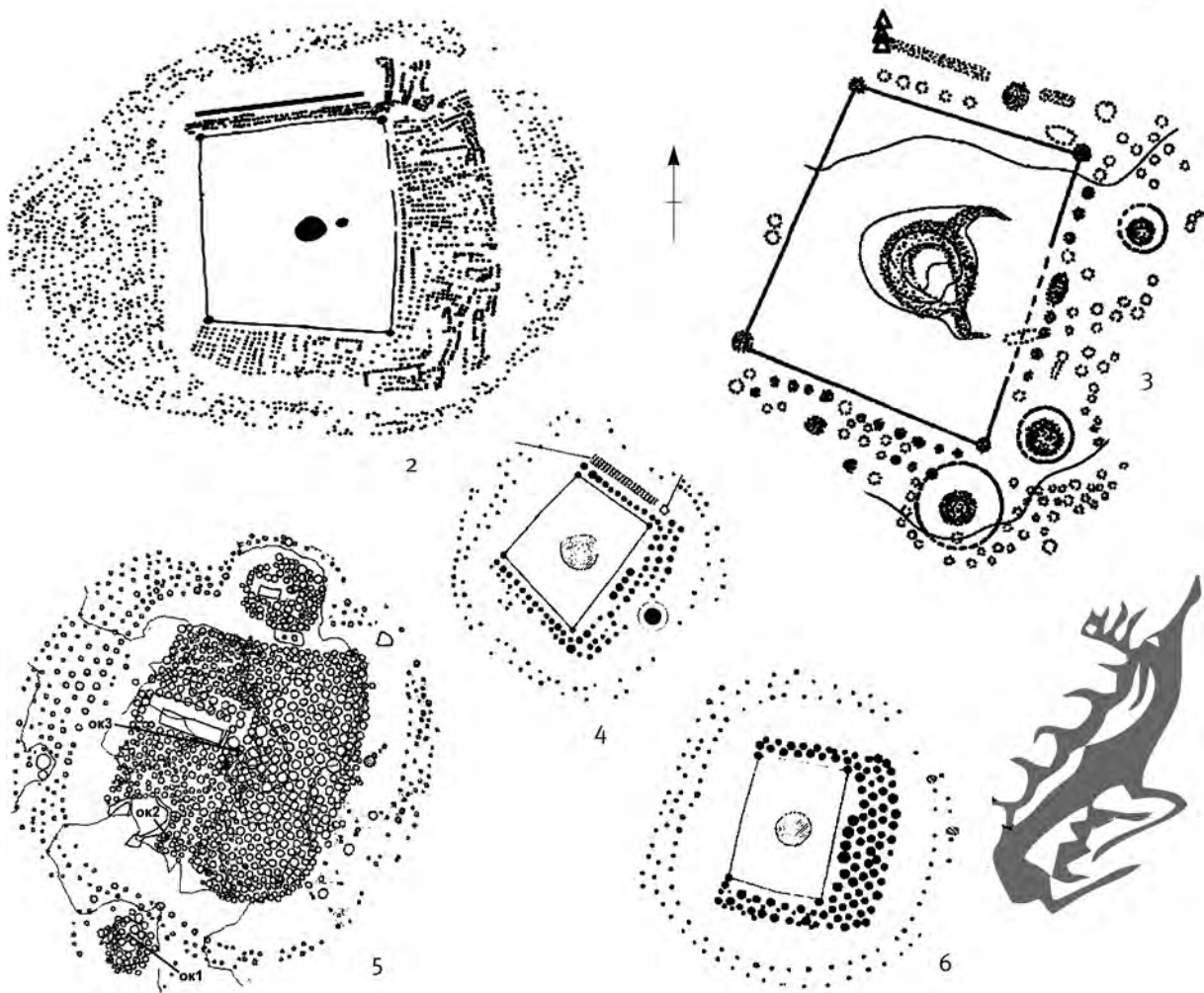


Рис. 4. Центральномонгольская архитектурная традиция финала эпохи бронзы. 1 – Урт Булагын; 2 – Цацын Эрег; 3 – Ушкийн Увэйр; 4, 6 – долина р. Хануй; 5 – Жаргалант (1 – из архива автора; 2 – Zazzo et al., 2019. Fig. 5; 3–6 – Ковалев и др., 2014. Рис. 3; 4, 2; 5). Масштабы разные

Fig. 4. Central-Mongolian architectural tradition of the final Bronze Age. 1 – Urt Bulagyn; 2 – Tsatsyn Eregei; 3 – Ushkiin Uver; 4, 6 – Khanui River Valley; 5 – Zhargalant (1 – from the author’s archives; 2 – Zazzo et al., 2019. Fig. 5; 3–6 – Kovalov et al., 2014. Рис. 3; 4, 2; 5). Scales differ

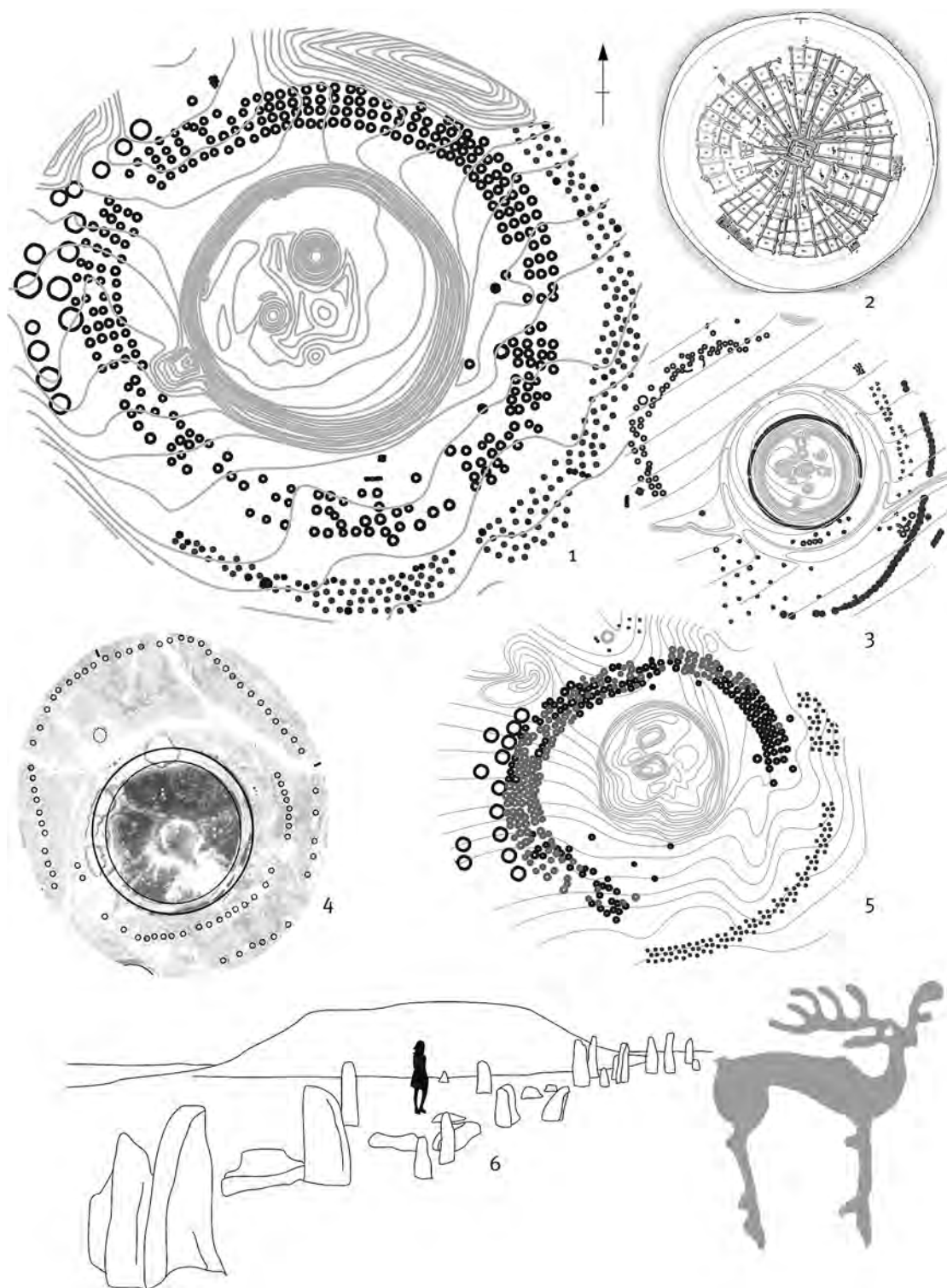


Рис. 5. Аржанский и семиреченский «гибридные» варианты западномонгольской традиции. 1 – Аржан-3; 2 – Аржан-1, внутренняя структура; 3 – Чинге-Тэй I; 4, 6 – Большой Бешшатырский курган; 5 – Аржан-2 (1, 3, 4, 6 – рисунки автора; 2 – Грязнов, 1980. Рис. 3; 5 – Чугунов, 2018. Рис. 5). Масштабы разные

Fig. 5. Arzhan and Semirechye 'hybrid' variants of the West-Mongolian tradition. 1 – Arzhan-3; 2 – Arzhan-1, internal structure; 3 – Chinge-Tey I; 4, 6 – The Great Besshatyr kurgan; 5 – Arzhan-2 (1, 3, 4, 6 – drawings by the author; 2 – Грязнов, 1980. Рис. 3; 5 – Чугунов, 2018. Рис. 5). Scales differ

«тем» и «этим» миром⁷. Схожие ориентации мы видим и у крупных центральномонгольских херексуров, и у значительно более ранних чемурчекских сооружений. Принимая во внимание очень вероятные западноевропейские корни носителей чемурчекской культуры, такое сопоставление представляется допустимым.

Подобные рефлексии центральномонгольской традиции в организации периферийных каменных конструкций мемориала мы можем наблюдать и в памятниках семиреченского варианта, например в Бесшатыре. Здесь круглый курган с кромлехом (статичная модель) помещен внутри эллипсовидной фигуры, напоминающей четырехугольник с округленными углами и образованной десятками колец из вертикальных стел (рис. 5, 4, 6). Хотя в целом планировка семиреченских раннескифских мемориалов с их идущим по периферии огромным кольцом вокруг кургана (ритуальная дорога – Гасс, 2012. С. 470–471) свидетельствует о безусловной принадлежности их к западномонгольской архитектурной традиции⁸. Несомненный ее прообраз – внешние кольца херексуров, выложенные крупными булыжниками по краям и забутованные между ними мелкими камнями.

Показательно, что на восходящих к западномонгольской традиции памятниках оленные камни тоже иные. На оленных камнях саяно-алтайского типа у изображений оленей и других животных устремленность вверх остается лишь в высоко поднятой

голове (так называемые трубящие олени), а тело совершенно статично. На камнях общеевразийского типа мы вообще видим лишь атрибуты погребенного. Принципиальная связь векторной планировочной структуры и «взлетающих» оленей представляется очевидной.

В целом, присутствие обеих тем в одних и тех же памятниках, например в аржанских мемориалах, не должно нас удивлять: двойственность представлений о посмертной судьбе, когда, с одной стороны, покойный хотя бы отчасти пребывает в могиле в материальном мире, а с другой – отправляется куда-то в иные, «запредельные» пространства, является инвариантной в человеческой культуре вообще. На протяжении тысячелетий мы имеем дело просто с разными «аранжировками» этой двойственности: когда одна из тем в погребальном обряде или мемориальной архитектуре выступает ведущей, другая – становится контрапунктом.

Что касается центральномонгольской традиции, то в скифском мире она имеет два ясных варианта: восточномонгольские плиточные могилы и тагарские курганы Минусинской котловины. Строители тех и других вначале пошли по одному пути. Они не хоронили на горизонте, поэтому не было необходимости в центральной насыпи. Архитектурный объем, необходимый для полноценного восприятия памятника, стал создаваться высокими вертикальными каменными стелами ограды. Это позволило максимально использовать преимущества мегалитического строительства, начиная от цвета и фактуры камня до придания ритмов фасадов угловыми и промежуточными стелами. Однако строителям плиточных могил, скорее, не хватило «желания» или ресурса для того, чтобы начать возводить понастоящему монументальные сооружения – размеры их оград так и не вышли за пределы 10 м, а высота камней у самых крупных сооружений лишь слегка превысила человеческий рост. Они создали цельный архитектурный образ и воплотили его в удивительно красивые и изящные памятники, но до масштабных архитектурных ансамблей дело у них не дошло (рис. 6, 1, 2).

Напротив, архитекторам мемориалов тагарской культуры, полностью принявшим культурную традицию скифского мира, в которой в качестве необходимого компонента предусматривалось соору-

⁷ Самайн – один из четырех главных календарных праздников, начало темной половины года у кельтов, в Британии – начало года вообще, окончание пастбищного сезона, массовый убой скота, общие сходы, пиры, сбор дани. Дни Самайна (обычно от 3 до 7) не принадлежат ни уходящему, ни наступающему году, в это время границы между реальным и сверхъестественным условны, переходы открыты. Приносятся многочисленные жертвы богам и духам, в том числе и духам умерших. Возжигаются священные огни, от них обновляются все другие, бытовые. В Самайн происходили описываемые сагами ритуальные умерщвления королей. След Самайна в современном мире – Хэллоуин. Схожий по смыслу, времени празднования и обрядам праздник – Дмитров день (26 октября) сохранился у балканских горцев-скотоводов (Кашуба, 1978. С. 219–220).

⁸ Представляется, что именно семиреченские или, по крайней мере, восточноказахстанские курганы наиболее близки по своим архитектурным особенностям к первому царскому кургану европейских скифов, по крайней мере, из раскопанных – Большому Краснознаменскому (Петренко, 2008). Не будет натяжкой предположить, что во главе «западного похода» стояли выходцы с этих территорий.

жение крупных и впечатляющих мемориальных комплексов нобилитета, удалось создать без преувеличения самую блестящую архитектурную традицию евразийских степей. Ее лучшие творения вполне сопоставимы с шедеврами западноевропейского мегалитического строительства (рис. 6, 3–9). Здесь совпало много факторов. Тенденция к индивидуализации мемориалов в это время достигает апогея, что побуждает зодчих экспериментировать, создавая новые, необычные образы. Ландшафт уже тогда был насыщен памятниками предыдущих эпох, среди которых – окуневские стелы, демонстрировавшие эффектность высоких и мощных вертикальных камней. Из архитектурной традиции памятников типа Туимского кромлеха, вероятно, были заимствованы обрамленные каменными стелами «ворота» с фасадной, восточной стороны. Вместе с центральномонгольской волной переселенцев в позднем бронзовом веке (*Лазаретов, Поляков, 2008. С. 43, 50*) здесь появляется принципиально новая модель установки крупных камней по всем углам ограды. Принцип же установки промежуточных стел вдоль ограды между углами, позволяющий сохранить цельность архитектурного объема и визуального образа мемориала при увеличении его масштаба, а также задать ритмический рисунок фасадов, здесь, вероятно, изобретается самостоятельно. Аниконичность, что-то вроде табу на скульптурную моделировку вертикальных стел, пусть даже такую условную, как на оленных камнях, приводит к тому, что творческие поиски создателей мемориалов сосредоточились на выразительности исключительно архитектурных образов и форм. Возможно, их главной удачей при разработке канонов, которым они с незначительными модификациями следовали на протяжении многих веков, стала двухчастная модель мемориала: основное сооружение с эффектным использованием каменных вертикальных стел и – контрапунктом к нему – выносным камнем, стоящим у юго-восточного угла или далеко отнесенным к западу, назад, мощным и

выразительным. Все это позволило не только разработать отменную эстетику стандартных мемориалов элиты и рядового населения, но и создать выдающиеся архитектурные шедевры: Сафроновский ряд, большие курганы Онхаковского и Туимского могильников, центральная группа Салбыкского поля и т. д. (*Акулов, 2018*). В этих памятниках индивидуальность мемориала и его протагониста не просто видна, она бросается в глаза даже далеким от археологических штудий людям. Не зря именно здесь возникла формулировка Е. Д. Паульса, исчерпывающе объясняющая суть кургана скифской эпохи во всей евразийской степи: «Курганы – это человек».

Упомянутый большой курган Туимского могильника (рис. 6, 7) создает впечатление «взлета к востоку», к восходящему весенне-летнему солнцу, что сопоставимо с выразительными оленными камнями, но решено чисто архитектурными средствами. Мощные, низких пропорций, визуально наклоненные к востоку стелы чуть вразлет, с волнообразным абрисом верха, дальний выносной камень, слегка отклоненный в обратную сторону, к западу, и как бы удерживающий взмывающий курган на месте, – все эти, казалось бы, частные нюансы сливаются в едином, законченном и совершенном архитектурном образе.

Погребенным в подобных курганах сопутствуют бронзовые бляхи, изображающие тех же оленей с поднятой головой и подогнутыми ногами. Здесь их можно было бы посчитать просто символами, навсегда положенными рядом, – статусными, племенными, календарными, любимыми другими. Покой или движение в контексте погребального инвентаря пока не прочитывается, но мы видим их ясный прообраз на оленных камнях центральномонгольских мемориалов, где они находятся не во мраке могилы, а в ландшафте и пространстве. И там они не лежат, они взлетают – вперед, вдаль и вверх, к небу и восходящему солнцу – за пределы мира, оставляя его позади.

Акулов, 2018 – Акулов А. Г. Время котлов. Тагарская мемориальная архитектура от Аржана до Салбыка // Древние некрополи – погребально-поминальная обрядность, погребальная архитектура и планировка некрополей / Отв. ред. Е. Н. Носов. СПб.: ИИМК РАН; Гос. Эрмитаж, 2018. С. 149–163. (Тр. ИИМК РАН. Т. 47).

Акулов, Паульс, 2008 – Акулов А. Г., Паульс Е. Д. К изучению тагарской курганной архитектуры // Тр. II (XVIII) ВАС в Суздале / Отв. ред. А. П. Деревянко, Н. А. Макаров. М.: ИА РАН, 2008. Т. II. С. 5–8.

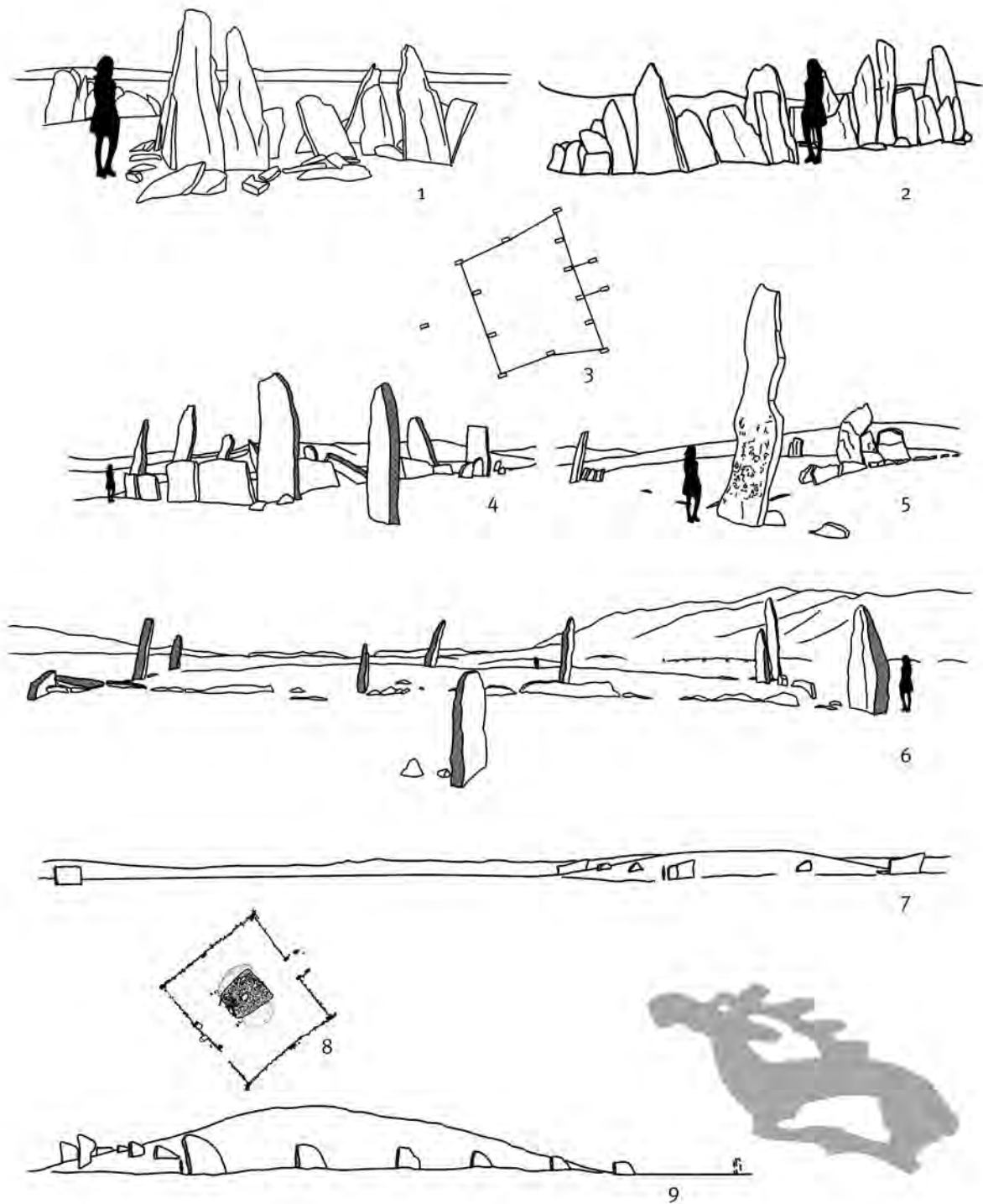


Рис. 6. Варианты центральномонгольской традиции: плиточные могилы и тагарские курганы. 1, 2 – Забайкалье; 3 – Сорай, курган 18; 4 – Большой Онхаковский курган; 5 – Сафроновский могильный ряд; 6 – Хаматхан (База); 7 – Туим; 8 – Тигей; 9 – Большой Салбыкский курган (1–7, 9 – рисунки автора; 8 – Седых, Марсаолов, 2009. Рис. 1, 2). Масштабы разные

Fig. 6. Variants of the Central-Mongolian tradition: slab graves and Tagar kurgans. 1, 2 – Transbaykalia; 3 – Soray, kurgan 18; 4 – The Great Onkhakov kurgan; 5 – Safronov grave field; 6 – Khamatkhan (Base); 7 – Tuim; 8 – Tigey; 9 – The Great Salbyk kurgan (1–7, 9 – drawings by the author; 8 – Седых, Марсаолов, 2009. Рис. 1, 2). Scales differ

- Вадецкая, 1986 – Вадецкая Э. Б. Археологические памятники в степях Среднего Енисея. Л.: Наука, 1986. 180 с.
- Вадецкая и др., 2014 – Вадецкая Э. Б., Поляков А. В., Степанова Н. Ф. Свод памятников афанасьевской культуры. Барнаул: Азбука, 2014. 380 с.
- Гасс, 2012 – Гасс А. О периферии больших сакских курганов Юго-Восточного Семиречья // Культуры степной Евразии и их взаимодействие с древними цивилизациями / Ред. В. А. Алёкшин и др. СПб.: Периферия, 2012. Кн. 2. С. 468–475.
- Гимбутас, 2006 – Гимбутас М. Цивилизация Великой богини: мир Древней Европы. М.: РОССПЭН, 2006. 568 с.
- Грач, 1980 – Грач А. Д. Древние кочевники в центре Азии. М.: Наука, 1980. 256 с.
- Грязнов, 1980 – Грязнов М. П. Аржан. Царский курган раннескифского времени. Л.: Наука, 1980. 62 с.
- Кацуба, 1978 – Кацуба М. С. Народы Югославии // Календарные обычаи и обряды в странах зарубежной Европы. Конец XIX – начало XX в. Летне-осенние праздники / Отв. ред. С. А. Токарев. М.: Наука, 1978. Т. 3. С. 200–222.
- Ковалев, 2011 – Ковалев А. А. Великая чемурчечская миграция из Франции на Алтай в начале третьего тысячелетия до н. э. // РАЕ. 2011. № 1. С. 163–244.
- Ковалев, 2012 – Ковалев А. А. Чемурчечский культурный феномен: история изучения, датировка, происхождение // Чемурчечский культурный феномен: исследования последних лет / Отв. ред. А. А. Ковалев. СПб.: б/м, 2012. С. 35–55.
- Ковалев, Эрдэнэбаатар, 2007 – Ковалев А. А., Эрдэнэбаатар Д. Две традиции использования оленных камней Монголии // Каменная скульптура и мелкая пластика древних и средневековых народов Евразии / Отв. ред. А. А. Тишкин. Барнаул: Азбука, 2007. С. 99–105.
- Ковалев, Эрдэнэбаатар, 2010 – Ковалев А. А., Эрдэнэбаатар Д. Поздний бронзовый век и начало раннего железного века Монголии в свете открытий Международной Центрально-Азиатской археологической экспедиции // Древние культуры Монголии и Байкальской Сибири. Материалы междунар. науч. конф. / Ред. А. В. Цыбиктаров и др. Улан-Удэ: Изд-во Бурят. гос. ун-та, 2010. Вып. 4. С. 104–117.
- Ковалев и др., 2014 – Ковалев А. А., Рукавишников И. В., Эрдэнэбаатар Д. Оленные камни – это памятники-кенотафы // Древние и средневековые изваяния Центральной Азии / Отв. ред. А. А. Тишкин. Барнаул: Изд-во АГУ, 2014. С. 41–54.
- Корневский, 2011 – Корневский С. Н. Рождение кургана (погребальные памятники энеолитического времени Предкавказья и Волго-Донского междуречья). М.: Таус, 2011. 256 с.
- Котова, 2013 – Котова Н. С. Деревянная культура и памятники Нижнемихайловского типа. Киев; Харьков: Майдан, 2013. 486 с.
- Кызласов, 1989 – Кызласов И. Л. Воплощения вселенной // Историко-астрономические исследования. Минувшее, современность, прогнозы / Отв. ред. А. А. Гурштейн. М.: Наука, 1989. С. 193–212.
- Кызласов Л., Кызласов И., 1986 – Кызласов Л. Р., Кызласов И. Л. Работы в Северной Хакасии // АО 1984 года. М.: Наука, 1986. С. 186–187.
- Лазаретов, 1997 – Лазаретов И. П. Окуневские могильники в долине реки Уйбат // Окуневский сборник. Культура. Искусство. Антропология / Ред.-сост. Д. Г. Савинов, М. Л. Подольский. СПб.: Петро-РИФ, 1997. С. 19–64.
- Лазаретов, 2012 – Лазаретов И. П. Окуневские курганы с диагональными кладками // Культуры степной Евразии и их взаимодействие с древними цивилизациями / Ред. В. А. Алёкшин и др. СПб.: ООО «Периферия», 2012. Кн. 2. С. 220–224.
- Лазаретов, Поляков, 2008 – Лазаретов И. П., Поляков А. В. Хронология и периодизация комплексов эпохи поздней бронзы Южной Сибири // Этнокультурные процессы в Верхнем Приобье и сопредельных регионах в конце эпохи поздней бронзы / Отв. ред. А. Б. Шамшин. Барнаул: Концепт, 2008. С. 33–55.
- Лазаретов и др., 2012 – Лазаретов И. П., Поляков А. В., Есин Ю. Н., Лазаретова Н. И. Новые данные по формированию окуневского культурного феномена // Историко-культурное наследие и духовные ценности России / Отв. ред. А. П. Деревянко и др. М.: РОССПЭН, 2012. С. 130–136.
- Леонтьев и др., 2006 – Леонтьев Н. В., Капелько В. Ф., Есин Ю. Н. Изваяния и стелы окуневской культуры. Абакан: Хакасское книжн. изд-во, 2006. 236 с.
- Моргунова, 2014 – Моргунова Н. Л. Приуральская группа памятников в системе волжско-уральского варианта ямной культурно-исторической области. Оренбург: Изд-во Оренб. гос. пед. ун-та, 2014. 348 с.
- Палагута, 2012 – Палагута И. В. Мир искусства древних земледельцев Европы (культуры балкано-карпатского круга в VII–III тыс. до н. э.). СПб.: Алетейя, 2012. 336 с.

- Поляков, 2010 – Поляков А. В. Поминальное сооружение окуневской культуры на озере Итколь // Древние культуры Евразии. Материалы междунар. науч. конф., посв. 100-летию со дня рожд. А. Н. Бернштама / Ред. В. А. Алёшкин и др. СПб.: ООО «Инфо-Ол», 2010. С. 75–80.
- Поляков, 2014 – Поляков А. В. Объекты за пределами оград окуневской культуры // Тр. IV(XX) ВАС в Казани / Отв. ред. А. Г. Сидтиков и др. Казань: Отечество, 2014. Т. I. С. 478–481.
- Поляков и др., 2018 – Поляков А. В., Святко С. В., Степанова Н. Ф. Современное состояние радиоуглеродного датирования афанасьевской и окуневской культур // НОСА. 2018. Вып. 5. № 1(21). С. 14–22.
- Саймондс, 1965 – Саймондс Дж. О. Ландшафт и архитектура / Сокр. пер. с англ. А. И. Маньшавина; науч. ред. Л. С. Залесская при участии Е. М. Микулина. М.: Изд-во литературы по строительству, 1965. 193 с.
- Седых, Марсадолов, 2009 – Седых В. Н., Марсадолов Л. С. О возможных прототипах тагарских бронзовых наверший // ТПАИ. Барнаул: Изд-во Алт. ун-та, 2009. Вып. 5. С. 101–110.
- Тишкин, 2013 – Тишкин А. А. Выявление, документирование и изучение «оленных» камней в долине Буянта (Монгольский Алтай) // ТПАИ. Барнаул: Изд-во АГУ, 2013. Вып. 1(7). С. 73–89.
- Тишкин и др., 2012 – Тишкин А. А., Грушин С. П., Ковалев А. А., Мунхбаяр Ч., Эрдэнэбаатар Д. Пристройки культового назначения у курганов чемурчекской культуры (Монгольский Алтай) // Методика исследования культовых комплексов / Отв. ред. А. А. Тишкин. Барнаул: ООО «Пять плюс», 2012. С. 104–114.
- Чайлд, 1952 – Чайлд Г. У истоков европейской цивилизации. М.: Изд-во иностр. лит., 1952. 466 с.
- Чугунов, 2018 – Чугунов К. В. Цари и боги Азиатской Скифии // Археологія і давня історія України. 2018. Вип. 2(27). С. 25–34.
- Literski, Nebelsick, 2012 – Literski N., Nebelsick L. D. Katalog der Kreisgrabenanlagen und verwandten Tells der ersten Hälfte des 5. Jt. in Mittel- und Südosteuropa // Neolithische Kreisgrabenanlagen in Europa. Internationale Arbeitstagung vom 7. bis 9. Mai 2004 in Goseck (Sachsen-Anhalt) / Hrsg. F. Bertemes, H. Meller. Halle [Saale]: Salzland Druck, 2012. S. 433–532. (Tagungen Landesmus. Vorgesch. Halle. Bd. 8).
- Wright, 2007 – Wright J. Organizational Principles of Khirigsuur Monuments in the Lower Egiin Gol Valley, Mongolia // JAA. 2007. Vol. 26(3). September 2007. P. 350–365.
- Wright, 2012 – Wright J. Landscapes of Inequality? A Critique of Monumental Hierarchy in the Mongolian Bronze Age // Asian Perspectives. Honolulu: University of Hawai'i Press, 2012. Vol. 51(2). P. 139–163.
- Zazzo et al., 2019 – Zazzo A., Lepetz S., Magail J., Gantulga J-O. High-precision dating of ceremonial activity around a large ritual complex in Late Bronze Age Mongolia // Antiquity. 2019. 93(367). P. 80–98.

Flight to the East: memorial architecture of early Central Asia

A. G. Akulov

The present paper is a brief review of the development of the memorial (kurgan) architecture in the Central Asiatic region since the late 4th to the early 1st millennium BC. Special attention is paid by the author to two architectural planning models on which memorials are based. The first is a *radial-concentric model*; it appears in the region occupied by the bearers of the Afanasyev culture. This model is particularly widespread in steppe cultures; it is static and isotropic. The second model (*eastern orientation of the memorial*) came with the Okunev-Chemurchek migration wave. By contrast to the first one, its structure clearly manifests architectural axes, orientations, perspectives, and ceremonial façades of a memorial. The first mod-

el, in the author's opinion, corresponds rather to the concept of a kurgan as a 'house of the dead', while the second one is based more on the idea of a 'terminal' wherefrom the soul of the deceased departs beyond the limits of the earthly world. These models were developed by the builders of the kurgans throughout all the subsequent epochs, and particularly at the turn between the Bronze Age and Early Iron Age, when really monumental architectural memorial ensembles arose. As a result, we are dealing with the establishing of several regional traditions in the Scythian period, including the 'hybrid' ones combining the principles and techniques characteristic both of the first and second models.