

ДРЕВНИЕ И СРЕДНЕВЕКОВЫЕ КУЛЬТУРЫ ЦЕНТРАЛЬНОЙ АЗИИ

СТАНОВЛЕНИЕ,
РАЗВИТИЕ И ВЗАИМОДЕЙСТВИЕ
УРБАНИЗИРОВАННЫХ И СКОТОВОДЧЕСКИХ
ОБЩЕСТВ



Материалы Международной научной конференции,
посвященной 100-летию со дня рождения
д. и. н. А. М. Мандельштама и 90-летию
со дня рождения д. и. н. И. Н. Хлопина
10–12 ноября 2020 г.
Санкт-Петербург

INSTITUTE FOR THE HISTORY OF MATERIAL CULTURE
OF THE RUSSIAN ACADEMY OF SCIENCES

STATE HERMITAGE

PETER THE GREAT MUSEUM OF ANTHROPOLOGY AND ETHNOGRAPHY
(THE KUNSTKAMERA) OF THE RUSSIAN ACADEMY OF SCIENCES

INSTITUTE OF ORIENTAL MANUSCRIPTS
OF THE RUSSIAN ACADEMY OF SCIENCES

**ANCIENT AND MEDIEVAL CULTURES OF CENTRAL ASIA
(THE FORMATION, DEVELOPMENT AND INTERACTION
OF URBANIZED AND CATTLE-BREEDING SOCIETIES)**

*Proceedings of the international scientific conference dedicated to the 100th birth anniversary
of Doktor Nauk in Historical Sciences Anatolii M. Mandelstam and the 90th birth anniversary
of Doktor Nauk in Historical Sciences Igor' N. Khlopin*

10–12 November 2020, St. Petersburg



St. Petersburg
2020

ИНСТИТУТ ИСТОРИИ МАТЕРИАЛЬНОЙ КУЛЬТУРЫ РАН
ГОСУДАРСТВЕННЫЙ ЭРМИТАЖ
МУЗЕЙ АНТРОПОЛОГИИ И ЭТНОГРАФИИ
ИМЕНИ ПЕТРА ВЕЛИКОГО (КУНСТКАМЕРА) РАН
ИНСТИТУТ ВОСТОЧНЫХ РУКОПИСЕЙ РАН

**ДРЕВНИЕ И СРЕДНЕВЕКОВЫЕ КУЛЬТУРЫ ЦЕНТРАЛЬНОЙ
АЗИИ (СТАНОВЛЕНИЕ, РАЗВИТИЕ И ВЗАИМОДЕЙСТВИЕ
УРБАНИЗИРОВАННЫХ И СКОТОВОДЧЕСКИХ ОБЩЕСТВ)**

*Материалы Международной научной конференции,
посвященной 100-летию со дня рождения д. и. н. А. М. Мандельштама
и 90-летию со дня рождения д. и. н. И. Н. Хлопина*

10–12 ноября 2020 г., Санкт-Петербург



Санкт-Петербург
2020

Организация конференции и издание сборника ее материалов осуществлены при финансовой поддержке Российского фонда фундаментальных исследований, проект № 20–09–22011

Утверждено к печати Ученым советом ИИМК РАН

Редакционная коллегия: В. П. Никоноров, Л. Б. Кирчо, Е. О. Стоянов (отв. редакторы),
В. А. Алёшкин, М. Е. Килуновская, О. В. Сычева

Рецензенты: д. и. н. Е. М. Колпаков, д. и. н. И. Л. Тихонов

Программный комитет конференции: акад. РАН, д. и. н. М. Б. Пиотровский (Гос. Эрмитаж, сопредседатель); д. и. н. В. А. Лапшин (ИИМК РАН, сопредседатель); к. и. н. В. П. Никоноров (ИИМК РАН, зам. сопредседателей); акад. РАН, д. и. н. В. И. Молодин (Институт археологии и этнографии СО РАН); акад. АН Республики Узбекистан, д. и. н. Э. В. Ртвеладзе (Институт искусствознания АН Республики Узбекистан); чл.-корр. РАН, д. и. н. А. В. Головнёв (МАЭ РАН); чл.-корр. РАН, д. и. н. И. Ф. Попова (ИВР РАН); чл.-корр. РАН, д. и. н. Н. В. Полосьмак (Институт археологии и этнографии СО РАН); д. и. н. Д. Г. Савинов (Институт истории СПбГУ); д. и. н. Ю. Е. Берёзкин (МАЭ РАН); д. и. н. А. В. Седов (Музей народов Востока); д. и. н. К. С. Ташбаева (Институт истории, археологии и этнологии НАН Кыргызской Республики); д. и. н. Л. Б. Кирчо (ИИМК РАН); к. и. н. В. А. Алёшкин (ИИМК РАН); к. и. н. М. Т. Кашуба (ИИМК РАН); к. и. н. М. Е. Килуновская (ИИМК РАН); к. и. н. А. В. Поляков (ИИМК РАН); Ю. Ю. Пиотровский (Гос. Эрмитаж); к. и. н. А. И. Торгоев (Гос. Эрмитаж)

Организационный комитет конференции: к. и. н. В. П. Никоноров (ИИМК РАН, председатель); к. и. н. М. Е. Килуновская (ИИМК РАН, зам. председателя); О. В. Сычева (ИИМК РАН, отв. секретарь); д. и. н. Л. Б. Кирчо (ИИМК РАН); к. и. н. М. Т. Кашуба (ИИМК РАН); к. и. н. А. В. Поляков (ИИМК РАН), к. и. н. В. А. Алёшкин (ИИМК РАН); к. и. н. Вл. А. Семенов (ИИМК РАН); к. и. н. Ю. Г. Кутимов (ИИМК РАН); Е. О. Стоянов (ИИМК РАН); к. ф. н. П. Б. Лурье (Гос. Эрмитаж); к. и. н. А. В. Омельченко (Гос. Эрмитаж); к. и. н. А. И. Торгоев (Гос. Эрмитаж); К. В. Чугунов (Гос. Эрмитаж)

Древние и средневековые культуры Центральной Азии (становление, развитие и взаимодействие урбанизированных и скотоводческих обществ): Материалы Международной конференции, посвященной 100-летию со дня рождения д. и. н. А. М. Мандельштама и 90-летию со дня рождения д. и. н. И. Н. Хлопина (10–12 ноября 2020 г., Санкт-Петербург). — СПб.: ИИМК РАН, 2020. — 308 с., ил.

ISBN 978-5-907298-09-5

DOI 10.31600/978-5-907298-09-5



- Колотухин 1996 — *Колотухин В. А.* Горный Крым в эпоху поздней бронзы — начале железного века (Этнокультурные процессы). Киев, 1996.
- Корпусова 1984 — *Корпусова В. Н.* Курганы у с. Целинное // Курганы Степного Крыма. Киев, 1984. С. 69–106.
- Корпусова, Белозор 1980 — *Корпусова В. Н., Белозор В. П.* Могила киммерийского воина у Джанкоя в Крыму // СА. 1980. № 3. С. 238–246.
- Кравченко 2011 — *Кравченко Є. А.* Кизил-кобинська культура у західному Криму. Київ; Луцьк, 2011.
- Махортых 2005 — *Махортых С. В.* Киммерийцы Северного Причерноморья. Киев, 2005.
- Ольховский 2005 — *Ольховский В. С.* Монументальная скульптура населения западной части евразийских степей эпохи раннего железа. М., 2005.
- Сенаторов 2002 — *Сенаторов С. Н.* Лепная керамика кизил-кобинской культуры: типология и хронология: АКД. СПб., 2002.
- Щепинский 1962 — *Щепинский А. А.* Погребение начала железного века у Симферополя // КСИА АН УССР. 1962. Вып. 12. С. 57–65.

ПРЯЖКА ИЗ КОЛЛЕКЦИИ ИЛЬИНСКОГО МУЗЕЯ (ПЕРМСКИЙ КРАЙ) И ЕЕ КОНТЕКСТ

А. А. Красноперов¹

Институт истории, языка и литературы Удмуртского федерального исследовательского центра Уральского отделения РАН, Ижевск, Россия

BUCKLE FROM THE COLLECTION OF THE ILYINSKY MUSEUM (THE PERM REGION) AND ITS CONTEXT

Aleksandr A. Krasnoperov

Institute of History, Language and Literature of the Udmurt Federal Research Center of the Ural Branch of the Russian Academy of Sciences, Izhevsk, Russia

DOI: 10.31600/978-5-907298-09-5-189-191

Ключевые слова: Пермский край, Причерноморье, пряжка, всадник, иконография, иранское влияние.

Keywords: Perm region, Black Sea area, buckle, rider, iconography, Iranian influence.

При подготовке реэкспозиции Ильинского музея нам представилась возможность поработать² с находками, предполагавшимися к постоянной выставке. В ходе ознакомления с коллекцией, в ней была выявлена пряжка, не связанная с местными древностями.

Это пряжка (О. Ф. 5074/A233) из медного сплава, рамчатая, прямоугольная, с неподвижным крючком на передней части рамки. В поле не полностью сохранившееся (нет головы животного) изображение персонажа (голова затерта) в развевающемся плаще (?), верхом на животном (лошади?) (рис. 1).

Пряжки разных форм с неподвижным крючком характерны для сарматского времени. Пряжки с прямоугольной рамкой, с крючком на передней стороне и кнопкой для крепления ремня на задней по орнаментации можно разделить на геометрические и сюжетные. Среди

¹ ORCID: 0000-0001-7931-4536; e-mail: khaa@udm.ru.

² Вместе с М. Л. Перескоковым и при содействии А. Ф. Мельничука. Материалы фондов периодически вводятся в оборот (Коренюк и др. 2014: прим. 2).

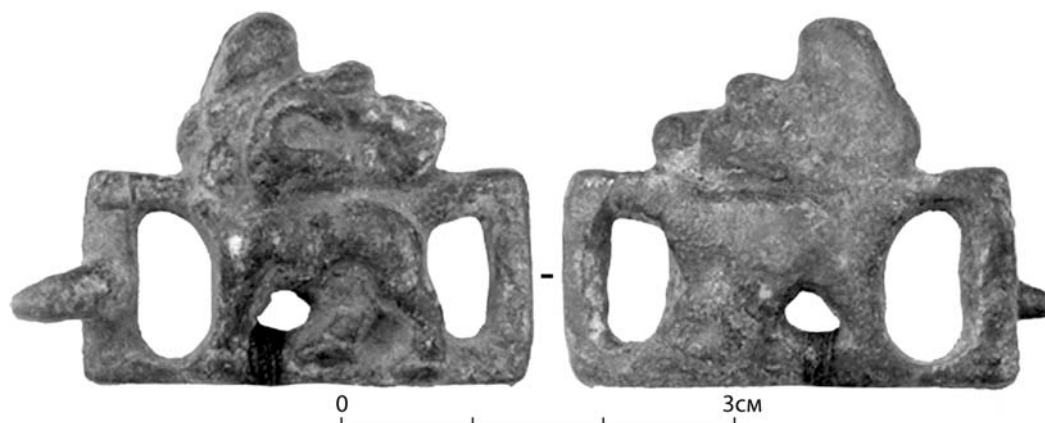


Рис. 1. Пряжка из коллекции Ильинского музея, лицевая и оборотная стороны
 Fig. 1. Buckle from the collection of the Ilyinsky Museum, obverse and reverse

последних большие серии образуют предметы со сценами борьбы/терзания и с парой верблюдов, кусающих друг друга. Ранние экземпляры встречены на Востоке (см., например: Миняев 1995: 123, рис. 1; Килуновская, Леус 2018: 136–141) и постепенно распространяются вместе с носителями в западном направлении (Скрипкин 2000: 24–25).

Первое обобщение группы пряжек с человеческой фигурой, сидящей на животном, принадлежит З. А. Билимович, определившей, что на пряжках изображена Афродита Пандемос верхом на козле или баране, и датировавшей их по сопровождающим находкам концом II — началом III в. н. э. (Билимович 1962: 44). Отличительные характеристики группы — отсутствие крепежной кнопки и наличие петель под рамкой — подчеркнул М. Ю. Трейстер, указавший на ее компактное северопонтийское происхождение при несомненных парфянских истоках (Treister 2003: 249), и согласившийся с ее датировкой позднепарфянским временем, предложенной В. Куртис (Curtis 2001: 307, 311).

Положение всадника в развевающемся плаще на животном — очень распространенная иконографическая схема (Митра на быке, ковер из Пазырыка и т. п.), но так или иначе связанная и с ираноязычным, и с эллинистическим миром. Отметим и различия. Так, Афродита Пандемос изображается сидящей боком, «по-женски», одной рукой придерживая развевающийся велум, другой обнимая шею барана; животное показано в движении. Митра в коротком развевающемся плаще коленом опирается на спину быка с запрокинутой головой и поджатыми на земле ногами; обычно он изображен с собакой, змеей, скорпионом и парой фланкирующих фигур справа и слева. Всадник с пазырыкского ковра полностью верхом, животное в спокойном движении, но одежда с плащом не типична для Алтая (Баркова 1998: 139). Утраты (голова животного и стертость головы человека) на пряжке из Ильинского музея не позволяют остановиться только на одной версии.

С Востоком (в широком понимании) связана и прямоугольная форма пряжки. Но также очевидна компактность ареала распространения образцов с известным происхождением: Северное Причерноморье — Восточный Крым. Прояснить провенанс предмета в фондах музея пока не удалось, но сама коллекция ведет свое начало из собрания управляющих пермскими имениями Строгановых — Теплоуховых. Находки из Причерноморья в пермском Прикамье представлены, как правило, различными бусами. Из относящихся к этому времени предметов можно указать на римскую «эмалевую» фибулу со щитком в виде голубя¹ из дореволюционных раскопок на Гляденовском костыше. Таким образом, вероятность того, что находка описываемой пряжки была сделана на каких-то местных памятниках, а не привезена в качестве сувенира в позднее время, сохраняется.

¹ Ее, среди многочисленных чисто местных предметов, случайно увидел И. О. Гавритухин на планшете в экспозиции Пермского краевого музея.

Литература

- Баркова 1998 — Баркова Л. Л. Большой войлочный ковёр из Пятого Пазырыкского кургана // Древние культуры Центральной Азии и Санкт-Петербург: Материалы Всероссийской научной конференции, посвященной 70-летию со дня рождения Александра Даниловича Грача. Декабрь 1998 года. СПб., 1998. С. 137–142.
- Билимович 1962 — Билимович З. А. Бронзовая пряжка из Нимфея // СГЭ. 1962. Вып. XXIII. С. 43–45.
- Килуновская, Леус 2018 — Килуновская М. Е., Леус П. М. Новые материалы улуг-хемской культуры в Туве // АВ. 2018. Вып. 24. С. 125–152.
- Коренюк и др. 2014 — Коренюк С. Н., Мельничук А. Ф., Перескоков М. Л. Малоизвестные предметы культовой металлопластики из собрания Ильинского музея Пермского края // Вопросы истории Сибири. Омск, 2014. Вып. 9: Сборник научных статей памяти В. А. Могильникова. С. 182–185.
- Миняев 1995 — Миняев С. С. Новейшие находки художественной бронзы и проблема формирования геометрического стиля в искусстве сюнну // АВ. 1995. № 4. С. 123–136.
- Скрипкин 2000 — Скрипкин А. С. Новые аспекты в изучении истории материальной культуры сарматов // НАВ. 2000. Вып. 3. С. 17–40.
- Curtis 2001 — Curtis V. S. Parthian Belts and Belt Plaques // IA. 2001. Vol. XXXVI. P. 299–327.
- Treister 2003 — Treister M. Further Thoughts about Parthian and Related Belt and Belt Plaques // IA. 2003. Vol. XXXVIII. P. 247–257.

О МЕСТЕ БУДДИЗМА В КУШАНСКОЙ БАКТРИИ

Т. К. Мкртычев¹

Государственный музей искусства народов Востока, Москва, Россия

CONCERNING THE PLACE OF BUDDHISM IN KUSHAN BACTRIA

Tigran K. Mkrtychev

State Museum of Oriental Art, Moscow, Russia

DOI: 10.31600/978-5-907298-09-5-191-193

Ключевые слова: Бактрия, Кушанская империя, буддизм, зороастризм, буддийский монастырь, ступа, храм, династийный культ.

Keywords: Bactria, Kushan Empire, Buddhism, Zoroastrianism, Buddhist monastery (vihara), stupa, temple (chaitya), dynastic cult.

Считается, что буддизм получил широкое распространение в кушанской Бактрии (I–III вв. н. э). Археологическими исследованиями было выявлено более 15 сооружений, относящихся к различным типам: монастырям (vihara), ступам (stupa), святилищам (chaitya) (Ставиский 1998; Литвинский, Зеймаль 2010; Fussmann 2016). Буддийские монастыри кушанского времени представляли собой отдельно стоящие сооружения с центральным двором, которые, как правило, располагались в небольшом удалении от городов (Фаяз-тепе, Уштур-мулло, Кундуз/Ангуртепа), но могли находиться и в черте города (юго-восточный угол городища Зартепа). Существовали буддийские монастыри, состоящие из нескольких разновременных сооружений (sangharama), включающие как наземные, так и наземно-пещерные постройки (Каратепа). Как правило, в комплекс монастырских сооружений входила ступа

¹ ORCID: 0000-0001-6763-5818; e-mail: mkrtiga@gmail.com.