

A detailed historical map of Saint-Petersburg, Russia, showing the city's layout along the Neva River. The map includes various districts and landmarks, with labels in French and Russian. The text is overlaid on the map.

РОССИЙСКАЯ АКАДЕМИЯ НАУК  
ИНСТИТУТ ИСТОРИИ МАТЕРИАЛЬНОЙ КУЛЬТУРЫ

# БЮЛЛЕТЕНЬ

9

ОХРАННАЯ АРХЕОЛОГИЯ

САНКТ-ПЕТЕРБУРГ

2019

**ИНСТИТУТ ИСТОРИИ МАТЕРИАЛЬНОЙ КУЛЬТУРЫ  
РОССИЙСКОЙ АКАДЕМИИ НАУК**

RUSSIAN ACADEMY OF SCIENCES  
INSTITUTE FOR HISTORY OF MATERIAL CULTURE

# BULLETIN

№ 9

RESCUE ARCHAEOLOGY



ST. PETERSBURG

2019

РОССИЙСКАЯ АКАДЕМИЯ НАУК  
ИНСТИТУТ ИСТОРИИ МАТЕРИАЛЬНОЙ КУЛЬТУРЫ

# БЮЛЛЕТЕНЬ

№ 9

ОХРАННАЯ АРХЕОЛОГИЯ



САНКТ-ПЕТЕРБУРГ

2019

УДК 902/904  
ББК 63.4  
Б98

Рецензенты:

В. А. Лапшин (директор ИИМК РАН)  
И. Л. Тихонов (директор Музея истории СПбГУ)

Ответственный редактор, составитель Н. Ф. Соловьева

Технический редактор, оформитель С. Л. Соловьев  
Перевод: А. В. Гилевич  
Корректор: А. О. Поликарпова

Бюллетень Института истории материальной культуры Российской академии наук:  
(охранная археология). [№] 9 / науч. ред. Н. Ф. Соловьева;  
ИИМК РАН. – СПб.: Изд-во ООО «Невская книжная типография», 2019. – 244 с. : ил.

Bulletin of the Institute for the History of Material Culture Russian Academy of Sciences:  
(rescue archaeology). [№] 9 / ed. by N. F. Solovyova;  
IHMC RAS. – SPb.: Publishing House LLC «Nevsky Book Printing House», 2019. – 244 pp. : ill.

ISBN 978-5-907298-00-2

Периодическое издание посвящено охранно-археологической деятельности ИИМК РАН по изучению культурного наследия России. Девятый номер бюллетеня представляет результаты археологических исследований объектов культурного наследия Санкт-Петербурга и его окрестностей, а также других регионов России, которые были осуществлены Отделом охранной археологии ИИМК РАН в сотрудничестве с другими научными, образовательными и государственными организациями в 2017–2019 гг.

Издание предназначено для историков, археологов, государственных служащих, частных предпринимателей и широкого круга читателей, заинтересованных в научной и достоверной информации об истории России и состоянии памятников ее культуры.

This periodical is dedicated to the rescuing and archaeological activities of the Institute for the History of Material Culture (IHMC) RAS in studies of the cultural heritage of Russia. The ninth issue of the Bulletin presents the results of archaeological investigations of the cultural heritage of St. Petersburg and its surroundings, as well as other regions of Russian Federation, carried out in 2017–2019 by the Department for Rescue Archaeology of IHMC RAS in collaboration with other scientific, educational and public organizations.

This publication is intended for historians, archaeologists, government employees, private entrepreneurs and a wide circle of readers interested in reliable scientific information on history of Russia and the state of the monuments of its culture.

ISBN 978-5-907298-00-2

УДК 902/904  
ББК 63.4

## СОДЕРЖАНИЕ

### *Археологические исследования в Санкт-Петербурге и его пригородах*

**Производственный комплекс позднего Средневековья – раннего Нового времени на реке Ижора** .....9  
*А. Ю. Городилов*

**Находки чашечных камней на северо-западе Ижорской возвышенности в апреле–мае 2019 г.** .....41  
*В. Г. Мизин*

**Разведочные работы Лаборатории археологии, исторической социологии и культурного наследия им Г. С. Лебедева СПбГУ в 2017–2019 гг.** .....50  
*Е. Р. Михайлова, В. Ю. Соболев, К. В. Шмелев, А. В. Бехтер*

**Археологические исследования в Кингисеппе и окрестностях в 2018 г.** .....61  
*И. В. Стасюк, А. Н. Белобородов, Е. Л. Кириллов*

### *Археологические исследования на северо-западе России*

**Новые материалы к археологической карте Ленинградской области (по результатам полевых работ 2018 г.)** .....76  
*С. А. Семенов, Ст. А. Васильев*

**Археологические раскопки и наблюдения в г. Калининграде** .....125  
*А. В. Субботин, Е. Л. Кириллов*

**Археологические памятники Восточного Сегозерья. Опыт работы в Центральной Карелии** .....136  
*М. М. Шахнович*

### *Археологические исследования в регионах России*

**Подводные археологические разведки в зоне проектирования сухогрузного района морского порта Тамань в акватории Керченского пролива в 2018–2019 гг.** .....145  
*В. В. Вахонеев, П. А. Горбунов*

**Спасательные археологические раскопки трех кораблекрушений XIX в. в Евпаторийской бухте в 2018 г.** .....161  
*В. В. Вахонеев, П. А. Горбунов*

**В преддверии Саянского каньона: могильник Чирик-Даш и окружающие памятники** .....170  
*А. В. Семенов*

### *Междисциплинарные исследования*

**Включение археологических коллекций в Музейный фонд РФ. Опыт ИИМК РАН** .....177  
*Е. С. Бердник, А. Ф. Покровская*

**Обзор нумизматических находок из крепости Копорье из раскопок ИИМК РАН в 2018 г.** .....181  
*К. В. Горлов, А. А. Липатов*

<b>Первые доказательства охоты на крупных хищников в раннем энеолите подгорной полосы Копетдага .....</b>	<b>187</b>
<i>А. К. Каспаров, Н. Ф. Соловьева</i>	
<b>Реставрационно-строительные работы на Томской писанице в рамках хоздоговорных тем «Курган». История в документах .....</b>	<b>191</b>
<i>К. В. Конончук, Д. С. Филимонова</i>	
<b>Классификация каменного инвентаря позднепалеолитической стоянки Ирба-2 в Красноярском крае .....</b>	<b>197</b>
<i>Т. В. Корнева</i>	
<b>Реставрация коллекции артефактов из раскопок в крепости Копорье, проведенных ИИМК РАН в 2018 г. ....</b>	<b>199</b>
<i>Н. С. Курганов, К. В. Горлов</i>	
<b>Данные демографической структуры окуневских могильников Итколь I и Итколь II .....</b>	<b>205</b>
<i>Н. И. Лазартова</i>	
<b>Грузила и составные крючки: сланцевые артефакты в неолите Карельского перешейка (по материалам стоянки Березово 2) .....</b>	<b>209</b>
<i>Р. И. Муравьев, Е. С. Ткач, Д. В. Герасимов</i>	
<b>Концепция комплексных мероприятий по сохранению, музеефикации и приспособлению для современного использования выявленных сооружений в районе правого фаса 4-го бастиона на Мемориальном комплексе памятников обороны города в 1854–1855 гг. «Исторический бульвар» в г. Севастополь .....</b>	<b>217</b>
<i>А. Ф. Покровская, С. Л. Соловьев, А. Ю. Касимов, А. А. Лазарев, В. Л. Полигаев, Д. А. Юнкин</i>	
<b>Проблемы датировки коллекции археологических находок, собранной при работе на ОКН «Кирха Петра и Павла», г. Выборг .....</b>	<b>232</b>
<i>К. С. Роплекар, А. А. Липатов, Л. В. Одинцова, Н. В. Силаева, А. М. Смирнов</i>	
<b>Об одном предмете интерьера .....</b>	<b>237</b>
<i>Н. Ф. Соловьева</i>	
<b>Список сокращений .....</b>	<b>243</b>
<b>Список авторов .....</b>	<b>244</b>

## CONTENTS

### *Archaeological Investigations in St. Petersburg and its Suburbs*

**Manufacturing complex of the late Middle Ages – Early Modern Period  
on the Izhora River .....9**

*A. Yu. Gorodilov*

**Finds of ‘cup-stones’ in the north-west of the Izhora plateau  
in April-May of 2019 .....41**

*V. G. Mizin*

**Surveying investigations of the G. S. Lebedev Laboratory of Archaeology, Historical  
Sociology and Cultural Heritage, St Petersburg State University, in 2017–2019 .....50**

*E. R. Mikhaylova, V. Yu. Sobolev, K. V. Shmelev, A. V. Bekhter*

**Archaeological investigations in Kingisepp and its surroundings in 2018 .....61**

*I. V. Stasyuk, A. N. Beloborodov, E. L. Kirillov*

### *Archaeological Investigations in Northwestern Russia*

**New materials for the archaeological map of Leningrad Oblast  
(after the results of field investigations of 2018) .....76**

*S. A. Semenov, St. A. Vasil'ev*

**Archaeological excavations and surveys in the city of Kaliningrad .....125**

*A. V. Subbotin, E. L. Kirillov*

**Archaeological sites of the Eastern Segozerye.  
Working experience in Central Karelia .....136**

*M. M. Shakhnovich*

### *Archaeological Investigations in Russian Regions*

**Underwater archaeological surveys in the zone of the projected dry cargo port of  
Taman in the water area of the Strait of Kerch in 2018–2019 .....145**

*V. V. Vakhoneev, P. A. Gorbunov*

**Rescuing archaeological excavations at three shipwreck sites of  
the 19th century in Yevpatoria Bay in 2018 .....161**

*V. V. Vakhoneev, P. A. Gorbunov*

**At the threshold of the Sayan Canyon: cemetery of Chirik-Dash  
and the surrounding sites .....170**

*A. V. Semenov*

### *Interdisciplinary Studies*

**Inclusion of archaeological collections into the Museum Fund of RF.  
The experience of IHMC RAS .....177**

*E. S. Berdnik, A. F. Pokrovskaya*

**Review of numismatic finds from excavations of IHMC RAS  
in the fortress of Koporye in 2018 .....181**

*K. V. Gorlov, A. A. Lipatov*



<b>The first evidence on hunting of large predators in the early Eneolithic of the piedmont zone of Kopet-Dagh .....</b>	<b>187</b>
<i>A. K. Kasparov, N. F. Solov'yova</i>	
<b>Restoration and construction works at the preserve of Tomskaya Pisanitsa according to the 'Kurgan' contract projects. The history in documents .....</b>	<b>191</b>
<i>K. V. Kononchuk, D. S. Filimonova</i>	
<b>Classification of lithics from the Late Palaeolithic site of Irba-2 in Krasnoyarsk Krai .....</b>	<b>197</b>
<i>T. V. Korneva</i>	
<b>Restoration of the collection of artefacts from excavations in the fortress of Koporye conducted in 2018 by IHMC RAS .....</b>	<b>199</b>
<i>N. S. Kurganov, K. V. Gorlov</i>	
<b>Data on the demographic structure of Okunevo burial grounds of Itkol I and Itkol II .....</b>	<b>205</b>
<i>N. I. Lazaretova</i>	
<b>Plummets and composite fishhooks: chert artefacts in the Neolithic of the Karelian Isthmus (after materials of the site of Berezovo 2) .....</b>	<b>209</b>
<i>R. I. Murav'ev, E. S. Tkach, D. V. Gerasimov</i>	
<b>The concept of complex measures for the preservation, musealization and adjustment in the modern exploitation of the revealed structures in the area of the right face of the 4th Bastion at the 'Historical Boulevard' memorial complex of monuments of the defence of Sevastopol in 1854–1855 .....</b>	<b>217</b>
<i>A. F. Pokrovskaya, S. L. Solovyev, A. Yu. Kasimov, A. A. Lazarev, V. L. Poligaev, D. A. Yunkin</i>	
<b>Problems of dating the collection of archaeological objects found during the works at the site of cultural heritage 'Church of Peter and Paul', the city of Vyborg .....</b>	<b>232</b>
<i>K. S. Roplekar, A. A. Lipatov, L. V. Odintsova, N. V. Silaeva, A. M. Smirnov</i>	
<b>About one object of interior .....</b>	<b>237</b>
<i>N. F. Solov'yova</i>	
<b>List of Abbreviations .....</b>	<b>243</b>
<b>List of Authors .....</b>	<b>244</b>

## Об одном предмете интерьера<sup>1</sup>

Н. Ф. Соловьева<sup>2</sup>

DOI: 10.31600/978-5-907298-00-2-2019-9-237-242

Автору статьи уже неоднократно приходилось писать о том, что раскопки раннеземледельческого поселения Йылгынлы-депе в юго-восточном Туркменистане практически каждый сезон дают сенсационные результаты. Трудно сказать, почему обнаруживаемым здесь артефактам, элементам декора помещений и, наконец, архитектурным комплексам зачастую нет аналогий. Ведь на сопредельных территориях схожие памятники исследовались в течение длительного времени. Автор не склонен видеть в этом некую уникальность поселения, скорее причиной может быть современное политико-административное деление территории: Йылгынлы-депе расположен в подгорной полосе Копетдага в непосредственной близости от границы Туркменистана и Ирана, и, вероятнее всего, поселения, культурно и хронологически с ним совпадающие, могут находиться на нейтральной территории, куда доступ археологам закрыт.

Сезон 2019 г. не стал исключением в цепочке сенсационных находок, а именно об этой находке и пойдет речь в статье, однако прежде следует вспомнить некоторые характеристики найденных за предыдущие годы исследований памятника конструкций и артефактов, имеющих отношение к предмету, представляемому на суд читателя.

В деле домостроительства, внутреннего убранства и наполнения помещений необходимыми предметами интерьера жители поселка достигли таких высот, что могут быть сравнимы лишь

с мастерами анатолийского Чатал-Хеюка. Этот тезис в полной мере обрел доказательства при исследовании культурных слоев эпохи развитого энеолита (период Намазга II), где были раскопаны архитектурные остатки домохозяйств с парадными помещениями – святилищами (Соловьева, 2014. С. 161–193). В целом на памятнике изучено 25 таких домохозяйств, пять из которых, самые крупные и богатые, изученные на стратиграфическом раскопе 3, представляли собой исключительно редкую картину последовательной смены домохозяйств со святилищами. Все они достаточно подробно опубликованы в отечественной и зарубежной литературе (Березкин, Соловьева, 1998. С. 86–123; Solovyova, 2000. P. 453–464), и автор настоящей статьи не видит необходимости приводить их описание еще раз, за исключением краткой характеристики обнаруженной в святилищах мебели – объектов, напрямую связанных с темой настоящей статьи (Березкин, Соловьева, 1996. С. 102–118).

В архаических обществах, подобных йылгынлы-скому, где сакральное и профанное еще не было разделено жесткими границами, все виды деятельности коллектива сопровождалась обрядовыми действиями. Одним из таких обрядов у жителей поселка было ритуальное оставление/разрушение святилища, в ходе которого само строение и детали интерьера ломались и сжигались, а отдельные предметы намеренно оставлялись или раскладывались внутри разрушаемого комплекса (Соловьева, 2005). К последним относятся уникальные красные глиняные скамьи и кресла (Березкин, Соловьева, 1996. С. 109–114), которые, имея высокую семантическую значимость, были бережно сохранены жителями и, соответственно, обнаружены при раскопках святилищ эпохи развитого энеолита Йылгынлы-депе.

Наличие мебели в помещениях поселения уже само по себе представляет большой интерес, по-

<sup>1</sup> Работа выполнена в рамках программы ФНИ ГАН по теме государственного задания № 0184-2019-0011 «Развитие методики изучения и сохранения памятников истории и культуры».

<sup>2</sup> Россия, 191186, Санкт-Петербург, Дворцовая наб., 18. Институт истории материальной культуры РАН, Отдел охранной археологии. E-mail: nfs56@mail.ru.

скольку в большинстве известных по археологическим и этнографическим данным культур региона мебель почти или вовсе отсутствует, а мебель, выполненная из необожженной глины, вообще нигде, кроме Йылгынлы-депе, пока не встречалась. Раскопанные на памятнике скамьи и кресла были, безусловно, сделаны мастерами, в совершенстве владевшими техникой работы с единственным строительным материалом – глиной, которая использовалась на всех этапах сооружения дома, его отделки и ремонта, и даже для изготовления мебели (Соловьева, 2015. С. 76). Основу любой скамьи составлял один или два, положенных друг на друга ряда нестандартных сырцовых кирпичей. По углам были тщательно вылеплены ножки, сиденье оформлено нависающим над полом глиняным валиком. Сиденье и ножки выкрашены яркой красной краской, а пространство под сиденьем и между ножек – черной (рис. 1). Массивные кресла всегда стояли спинкой вплотную к стене помещения (парадного двора святилища) (рис. 2). Сиденье сложено из сырцовых кирпичей, поверх которых моделированы рельефные детали: валики на сиденье и горизонтальное ребро на всех боковых поверхностях, выкрашенных в черный цвет. (Березкин, Соловьева, 1996. С. 113).

С 2014 г. на стратиграфическом раскопе 3 Йылгынлы-депе Международная комплексная российско-туркменская археологическая экспедиция под руководством автора статьи приступила к изучению VII строительного горизонта, содержащего слои эпохи раннего энеолита (период Намазга I), где был обнаружен и полностью исследован комплекс мастерской по изготовлению мелкой глиняной пластики (Соловьева, 2015. С. 76–89). В процессе раскопок комплекса в заполнении и на полах помещений неоднократно встречались фрагменты крупных конусовидных поделок из необожженной глины с саманом очень плохой сохранности, 14 из которых удалось извлечь и зафиксировать. Все они имели рельефный орнамент из косых параллельных линий, спускающихся по двум сторонам от ребра. Имея опыт обнаружения глиняной мебели на Йылгынлы-депе, исследователи сразу назвали эти поделки ножками столиков, что достаточно быстро нашло подтверждение: на полу помещения 100 с обжигательной печью был найден брошенный здесь сломанный столик. Он рассыпался на несколько фрагментов, большую часть которых удалось собрать (рис. 3). Следы от фрагментов еще как минимум двух столиков были расчищены в этом же помещении у порога. Однако, в силу фрагментарности находок, достоверно установить их размеры, форму и назначение не представлялось возможным.



Рис. 1. Красные скамьи в помещении 18 II строительного горизонта раскопа 3 Йылгынлы-депе

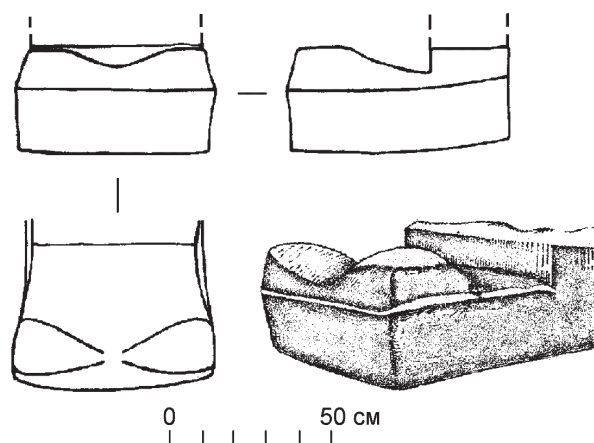


Рис. 2. Кресло из помещения 26 IV строительного горизонта раскопа 3 Йылгынлы-депе

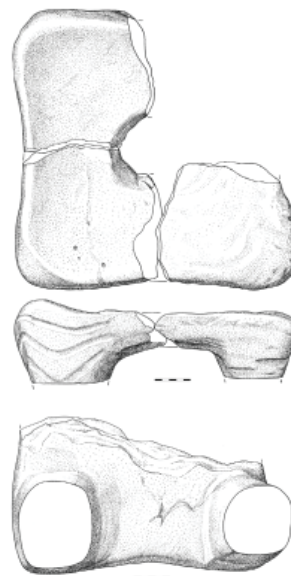


Рис. 3. Столик из помещения 100 VII строительного горизонта раскопа 3 Йылгынлы-депе

В пределы VII строительного горизонта раскопа 3 частично попадали архитектурные остатки соседнего с мастерской домохозяйства. Судить о его размерах, количестве комнат и наличии дворов не представляется возможным; можно отметить лишь то, что расположенные в восточной части раскопа помещения 116, 120, 123 и 124 формируют отдельное домохозяйство, которое несколько раз подвергалось ремонтам (рис. 4).

К началу осеннего полевого сезона 2019 г. помещения 116, 120, 123 и 124 были полностью изучены на уровень строительного горизонта VII-A, помещение 123 раскопано на уровень горизонта VII-B, начато вскрытие заполнений помещений 120 и 124 на уровень строительного горизонта VII-B (рис. 5). В ходе осенних раскопок все указанные помещения были полностью изучены на уровень горизонта VII-B. На раннем



Рис. 4. План VII-B строительного горизонта раскопа 3 Йылгынлы-депе



Рис. 5. Помещения 120, 123 и 124 VII-Б строительного горизонта раскопа 3 Йылгылы-депе

этапе помещения 116 и 124 были объединены (на чертеже обозначено номером 124). Пол и стены всех попавших в пределы раскопа помещений домохозяйства были тщательно оштукатурены и многократно выкрашены в черный цвет. Качество кладки стен, внутренняя отделка комнат, намеренно оставленные на полах поделки из глины и металла, каменные орудия и сосуды однозначно свидетельствуют, что исследованные помещения не были обычными жилыми или хозяйственными комнатами, а, возможно, предназначались для совершения ритуалов. В пользу такой трактовки свидетельствует и то, что все комнаты после окончания функционирования были очень тщательно и очень плотно заложены сырцовыми кирпичами (вероятнее всего, взятыми из их же стен).

Детальное описание всех комнат не входит в задачи настоящей статьи, интерес представляет лишь помещение 120 в восточном углу, частично попавшее в пределы раскопа. Пол и стены комнаты, как и остальных комнат домохозяйства, были тщательно оштукатурены и многократно заново покрывались черной краской. Дверной проем, вероятнее всего, был сделан в северо-западной стене помещения и соединял эту комнату с помещением 124, но проем почти полностью уходит за пределы раскопа, удалось обнаружить лишь его косяк, поэтому, как он был организован и имел ли порог, закрывался ли дверью, остается невыясненным.

На полу помещения были обнаружены как минимум пять фрагментированных крупных расписных сосудов-хумов для хранения зерна, расписные столовые миски, валялись обломки зернотерки и курантов и каменная ступка (рис. 6). Среди обломков хумов была найдена сильно окисленная, довольно тонкая плоская медная пластина прямоугольной формы со скругленными углами.



Рис. 6. Оставленные на полу помещения 120 сосуды и каменные орудия

Есть основания полагать, что каменная ступка, обломки зернотерки, хумы, миски и медный предмет были намеренно оставлены на полу помещения. Все пространство помещения после окончания функционирования было очень плотно забутовано кирпичами и сырцовой массой. В забутовке расчищено большое скопление обломков керамики и каменных орудий.

Рядом с хумами на полу комнаты стоял целый столик на ножках (рис. 7). Он был оставлен обитателями домохозяйства там, где был сооружен и всегда стоял. Столик никогда не перемещали даже внутри комнаты, доказательством тому служат многочисленные слои промазок и краски пола, которые наносились в процессе ремонта комнаты уже после того, как столик был сооружен. Слои плавно примазаны к ножкам столика, да и при его изготовлении мастера для прочности подсунули под столешницу обломки керамических горшков, которые находились там вплоть до того момента,



Рис. 7. Столик на полу помещения 120

когда столик был извлечен из раскопа. Поделочным материалом для изготовления столика, как и для всех обнаруженных ранее фрагментов аналогичных предметов мебели, служила глина, смешанная с саманом. Столик не подвергался обжигу, а после лепки был просто высушен, поэтому изделие, несмотря на массивность, достаточно хрупкое. Вся поверхность столика вместе с ножками тщательно заглажена и покрыта слоями черной краски. Столик небольшой (примерно 0,40 × 0,30 м, высотой около 0,16 м), имеет мягкие плавные очертания: прямоугольная со слегка скругленными углами столешница плавно вогнута в центре, углы намеренно приподняты. Четыре конусовидно сужающиеся книзу ножки покрыты нанесенным до сушки вдавленным рельефным орнаментом: от внешнего ребра по двум внешним плоскостям под углом примерно 45 градусов спускаются четыре параллельные линии (рис. 8).

Обнаружение впервые целого столика *in situ* предоставляет широкие возможности для интерпретации целого спектра жизнедеятельности общины. К сожалению, полностью исследовать помещение, в котором он был найден не представляется возможным, поскольку большая часть комнаты скрыта под шестиметровой толщиной культурных отложений памятника, и даже для того, чтобы из-

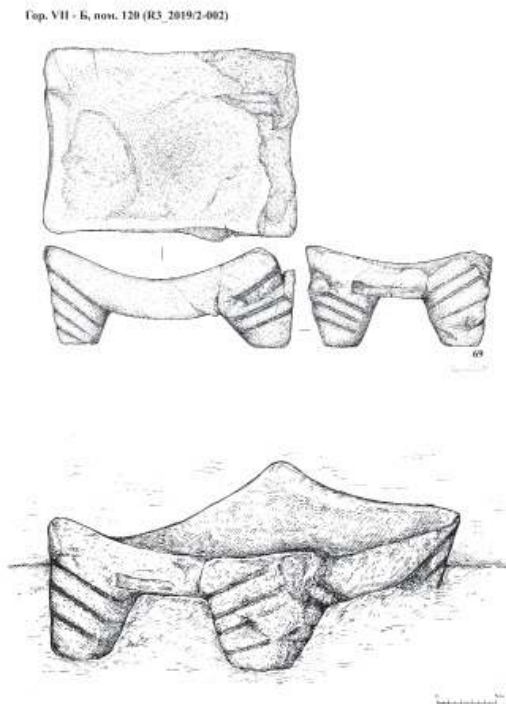


Рис. 8. Столик из помещения 120 VII-Б строительного горизонта раскопа 3 Йылгылы-депе



Рис. 9. Помещение 120 после изъятия сосудов и каменных орудий. На дальнем плане столик в борту раскопа

влечь столик, сотрудникам экспедиции пришлось врезаться в северо-восточный борт раскопа (рис. 9).

Описанный выше столик – не единственный предмет мебели в помещении 120. На полу среди обломков хумов был расчищен еще один перевернутый вверх ножками столик из необожженной глины с саманом. Сохранность столика была настолько плохой, что позволила лишь оконтурить, зачертить и сфотографировать его в том положении, в котором он был обнаружен (рис. 5). Перевернуть, поставить на ножки и сохранить столик не представлялось возможным. То же самое можно сказать и про еще две отдельные ножки от двух столиков, которые также были найдены на полу помещения 120. Вся поверхность второго столика и ножки также, как и описанный выше целый столик, были тщательно заглажены, покрыты слоями черной краски и имели аналогичный рельефный декор.

Анализ целых и фрагментированных находок свидетельствует о том, что столики описанной выше формы изготавливались и использовались исключительно в раннем энеолите на Йылгылы-депе. Однако, справедливости ради, следует отметить, что в более поздних слоях на Йылгылы-депе находили еще один тип глиняной мебели на ножках в небольшом святилище с красными скамьями (помещение 18). На раскопе 5 было расчищено стоявшее на полу массивное прямоугольное сооружение из необожженной глины с саманом на 12 ножках (рис. 10). Поскольку верхняя часть не сохранилась, высота и форма поверхности неясны, у автора нет достаточных данных отнести эту конструкцию к какому-либо типу мебели. Кроме того, в яме во дворе домохозяйства V строительного горизонта на раскопе 3 был обнаружен обломок глиняной мебели (рис. 11), очень похожий на сломанный и брошенный в помещении 100 столик.



Рис. 10. Глиняная конструкция на 12 ножках в помещении 18 раскопа 5 Йылгынлы-депе



Рис. 11. Обломок глиняной мебели из ямы во дворе домохозяйства V строительного горизонта раскопа 3 Йылгынлы-депе

Как уже отмечалось, мебель из необожженной глины – пока явление сугубо йылгынлы-депское. Ни на одном памятнике региона и сопредельных территорий ни разу не были найдены ни столики на четырех ножках, обнаруженные в ходе последних исследований экспедиции в раннеэнеолитических слоях памятника, ни крашенные охрой красные скамьи, которые были практически во всех святилищах развитого энеолита на Йылгынлы-депе, ни кресла, обнаруженные только в святилищах IV и V строительных горизонтов на раскопе 3 Йылгынлы-депе.

Как скамьи, так и кресла, а также столики в силу сложности изготовления и хрупкости, безусловно, не были утилитарными предметами, используемыми в повседневной жизни. Подтверждением этому служит и тот факт, что они находились далеко не в каждой комнате или дворе, а расставлялись в помещениях особого назначения – парадных по-

мещениях-святилищах, к которым, судя по отделке и набору оставленных артефактов, относилось и помещение 120, где был найден описанный в статье целый столик. В силу размеров, формы и хрупкости на нем нельзя было сидеть, на него нельзя было поставить тяжелые крупные вещи, за ним нельзя было работать. Но качество отделки, расположение рядом с сосудами для хранения зерна в помещении, которое, судя по интерьеру и набору оставленных в нем артефактов, не было обычным жилым или хозяйственным, позволяет отнести столик к объектам высокой семантической значимости и рассматривать его как стол предложений.

### Источники и литература

Березкин Ю. Е., Соловьева Н. Ф., 1996. Символы и атрибуты власти в акефальном обществе. Скамьи, кресла и бык на юге Центральной Азии // Символы и атрибуты власти. Генезис, семантика, функции. СПб.

Березкин Ю. Е., Соловьева Н. Ф., 1998. Парадные помещения Йылгынлы-депе (предварительная типология) // Археологические вести. СПб. № 5.

Соловьева Н. Ф., 1998. Стенопись Йылгынлы-депе // Археологические вести. СПб. № 51.

Соловьева Н. Ф., 2005. Антропоморфные изображения и культовые комплексы Южного Туркменистана поры среднего энеолита (по материалам раскопок Йылгынлы-депе). Автореф. дис.... канд. ист. наук. СПб.

Соловьева Н. Ф., 2014. Архитектура ритуальных комплексов Йылгынлы-депе // Искусство и архитектура Туркменистана. Ашхабад. Научные сообщения, № 3.

Соловьева Н. Ф., 2015. Специализированная мастерская эпохи раннего энеолита в Каракумах // Записки ИИМК РАН. № 12.

Solovyova N. F., 2000. The Wall-Painting of IlygynlyTepe // South Asian Archaeology 1997: Proceedings of the 14th International Conference of the European Association of South Asian Archaeologists (Istituto Italiano per l'Africa e l'Oriente, Palazzo Brancaccio, Rome, 7–17 July 1997). Rome. (Serie Orientale Roma, 90).