

A detailed historical map of Saint-Petersburg, Russia, showing the city's layout along the Neva River. The map includes various districts and landmarks, with labels in French and Russian. The text is overlaid on the map.

РОССИЙСКАЯ АКАДЕМИЯ НАУК  
ИНСТИТУТ ИСТОРИИ МАТЕРИАЛЬНОЙ КУЛЬТУРЫ

# БЮЛЛЕТЕНЬ

9

ОХРАННАЯ АРХЕОЛОГИЯ

САНКТ-ПЕТЕРБУРГ

2019

**ИНСТИТУТ ИСТОРИИ МАТЕРИАЛЬНОЙ КУЛЬТУРЫ  
РОССИЙСКОЙ АКАДЕМИИ НАУК**

RUSSIAN ACADEMY OF SCIENCES  
INSTITUTE FOR HISTORY OF MATERIAL CULTURE

# BULLETIN

№ 9

RESCUE ARCHAEOLOGY



ST. PETERSBURG

2019

РОССИЙСКАЯ АКАДЕМИЯ НАУК  
ИНСТИТУТ ИСТОРИИ МАТЕРИАЛЬНОЙ КУЛЬТУРЫ

# БЮЛЛЕТЕНЬ

№ 9

ОХРАННАЯ АРХЕОЛОГИЯ



САНКТ-ПЕТЕРБУРГ

2019

УДК 902/904  
ББК 63.4  
Б98

Рецензенты:

В. А. Лапшин (директор ИИМК РАН)  
И. Л. Тихонов (директор Музея истории СПбГУ)

Ответственный редактор, составитель Н. Ф. Соловьева

Технический редактор, оформитель С. Л. Соловьев  
Перевод: А. В. Гилевич  
Корректор: А. О. Поликарпова

Бюллетень Института истории материальной культуры Российской академии наук:  
(охранная археология). [№] 9 / науч. ред. Н. Ф. Соловьева;  
ИИМК РАН. – СПб.: Изд-во ООО «Невская книжная типография», 2019. – 244 с. : ил.

Bulletin of the Institute for the History of Material Culture Russian Academy of Sciences:  
(rescue archaeology). [№] 9 / ed. by N. F. Solovyova;  
IHMC RAS. – SPb.: Publishing House LLC «Nevsky Book Printing House», 2019. – 244 pp. : ill.

ISBN 978-5-907298-00-2

Периодическое издание посвящено охранно-археологической деятельности ИИМК РАН по изучению культурного наследия России. Девятый номер бюллетеня представляет результаты археологических исследований объектов культурного наследия Санкт-Петербурга и его окрестностей, а также других регионов России, которые были осуществлены Отделом охранной археологии ИИМК РАН в сотрудничестве с другими научными, образовательными и государственными организациями в 2017–2019 гг.

Издание предназначено для историков, археологов, государственных служащих, частных предпринимателей и широкого круга читателей, заинтересованных в научной и достоверной информации об истории России и состоянии памятников ее культуры.

This periodical is dedicated to the rescuing and archaeological activities of the Institute for the History of Material Culture (IHMC) RAS in studies of the cultural heritage of Russia. The ninth issue of the Bulletin presents the results of archaeological investigations of the cultural heritage of St. Petersburg and its surroundings, as well as other regions of Russian Federation, carried out in 2017–2019 by the Department for Rescue Archaeology of IHMC RAS in collaboration with other scientific, educational and public organizations.

This publication is intended for historians, archaeologists, government employees, private entrepreneurs and a wide circle of readers interested in reliable scientific information on history of Russia and the state of the monuments of its culture.

ISBN 978-5-907298-00-2

УДК 902/904  
ББК 63.4

## СОДЕРЖАНИЕ

### *Археологические исследования в Санкт-Петербурге и его пригородах*

<b>Производственный комплекс позднего Средневековья – раннего Нового времени на реке Ижора .....</b>	<b>9</b>
<i>А. Ю. Городилов</i>	

<b>Находки чашечных камней на северо-западе Ижорской возвышенности в апреле–мае 2019 г. ....</b>	<b>41</b>
<i>В. Г. Мизин</i>	

<b>Разведочные работы Лаборатории археологии, исторической социологии и культурного наследия им Г. С. Лебедева СПбГУ в 2017–2019 гг. ....</b>	<b>50</b>
<i>Е. Р. Михайлова, В. Ю. Соболев, К. В. Шмелев, А. В. Бехтер</i>	

<b>Археологические исследования в Кингисеппе и окрестностях в 2018 г. ....</b>	<b>61</b>
<i>И. В. Стасюк, А. Н. Белобородов, Е. Л. Кириллов</i>	

### *Археологические исследования на северо-западе России*

<b>Новые материалы к археологической карте Ленинградской области (по результатам полевых работ 2018 г.) .....</b>	<b>76</b>
<i>С. А. Семенов, Ст. А. Васильев</i>	

<b>Археологические раскопки и наблюдения в г. Калининграде .....</b>	<b>125</b>
<i>А. В. Субботин, Е. Л. Кириллов</i>	

<b>Археологические памятники Восточного Сегозерья. Опыт работы в Центральной Карелии .....</b>	<b>136</b>
<i>М. М. Шахнович</i>	

### *Археологические исследования в регионах России*

<b>Подводные археологические разведки в зоне проектирования сухогрузного района морского порта Тамань в акватории Керченского пролива в 2018–2019 гг. ....</b>	<b>145</b>
<i>В. В. Вахонеев, П. А. Горбунов</i>	

<b>Спасательные археологические раскопки трех кораблекрушений XIX в. в Евпаторийской бухте в 2018 г. ....</b>	<b>161</b>
<i>В. В. Вахонеев, П. А. Горбунов</i>	

<b>В преддверии Саянского каньона: могильник Чирик-Даш и окружающие памятники .....</b>	<b>170</b>
<i>А. В. Семенов</i>	

### *Междисциплинарные исследования*

<b>Включение археологических коллекций в Музейный фонд РФ. Опыт ИИМК РАН .....</b>	<b>177</b>
<i>Е. С. Бердник, А. Ф. Покровская</i>	

<b>Обзор нумизматических находок из крепости Копорье из раскопок ИИМК РАН в 2018 г. ....</b>	<b>181</b>
<i>К. В. Горлов, А. А. Липатов</i>	

<b>Первые доказательства охоты на крупных хищников в раннем энеолите подгорной полосы Копетдага .....</b>	<b>187</b>
<i>А. К. Каспаров, Н. Ф. Соловьева</i>	
<b>Реставрационно-строительные работы на Томской писанице в рамках хоздоговорных тем «Курган». История в документах .....</b>	<b>191</b>
<i>К. В. Конончук, Д. С. Филимонова</i>	
<b>Классификация каменного инвентаря позднепалеолитической стоянки Ирба-2 в Красноярском крае .....</b>	<b>197</b>
<i>Т. В. Корнева</i>	
<b>Реставрация коллекции артефактов из раскопок в крепости Копорье, проведенных ИИМК РАН в 2018 г. ....</b>	<b>199</b>
<i>Н. С. Курганов, К. В. Горлов</i>	
<b>Данные демографической структуры окуневских могильников Итколь I и Итколь II .....</b>	<b>205</b>
<i>Н. И. Лазартова</i>	
<b>Грузила и составные крючки: сланцевые артефакты в неолите Карельского перешейка (по материалам стоянки Березово 2) .....</b>	<b>209</b>
<i>Р. И. Муравьев, Е. С. Ткач, Д. В. Герасимов</i>	
<b>Концепция комплексных мероприятий по сохранению, музеефикации и приспособлению для современного использования выявленных сооружений в районе правого фаса 4-го бастиона на Мемориальном комплексе памятников обороны города в 1854–1855 гг. «Исторический бульвар» в г. Севастополь .....</b>	<b>217</b>
<i>А. Ф. Покровская, С. Л. Соловьев, А. Ю. Касимов, А. А. Лазарев, В. Л. Полигаев, Д. А. Юнкин</i>	
<b>Проблемы датировки коллекции археологических находок, собранной при работе на ОКН «Кирха Петра и Павла», г. Выборг .....</b>	<b>232</b>
<i>К. С. Роплекар, А. А. Липатов, Л. В. Одинцова, Н. В. Силаева, А. М. Смирнов</i>	
<b>Об одном предмете интерьера .....</b>	<b>237</b>
<i>Н. Ф. Соловьева</i>	
<b>Список сокращений .....</b>	<b>243</b>
<b>Список авторов .....</b>	<b>244</b>

## CONTENTS

### *Archaeological Investigations in St. Petersburg and its Suburbs*

**Manufacturing complex of the late Middle Ages – Early Modern Period  
on the Izhora River .....9**

*A. Yu. Gorodilov*

**Finds of ‘cup-stones’ in the north-west of the Izhora plateau  
in April-May of 2019 .....41**

*V. G. Mizin*

**Surveying investigations of the G. S. Lebedev Laboratory of Archaeology, Historical  
Sociology and Cultural Heritage, St Petersburg State University, in 2017–2019 .....50**

*E. R. Mikhaylova, V. Yu. Sobolev, K. V. Shmelev, A. V. Bekhter*

**Archaeological investigations in Kingisepp and its surroundings in 2018 .....61**

*I. V. Stasyuk, A. N. Beloborodov, E. L. Kirillov*

### *Archaeological Investigations in Northwestern Russia*

**New materials for the archaeological map of Leningrad Oblast  
(after the results of field investigations of 2018) .....76**

*S. A. Semenov, St. A. Vasil'ev*

**Archaeological excavations and surveys in the city of Kaliningrad .....125**

*A. V. Subbotin, E. L. Kirillov*

**Archaeological sites of the Eastern Segozerye.  
Working experience in Central Karelia .....136**

*M. M. Shakhnovich*

### *Archaeological Investigations in Russian Regions*

**Underwater archaeological surveys in the zone of the projected dry cargo port of  
Taman in the water area of the Strait of Kerch in 2018–2019 .....145**

*V. V. Vakhoneev, P. A. Gorbunov*

**Rescuing archaeological excavations at three shipwreck sites of  
the 19th century in Yevpatoria Bay in 2018 .....161**

*V. V. Vakhoneev, P. A. Gorbunov*

**At the threshold of the Sayan Canyon: cemetery of Chirik-Dash  
and the surrounding sites .....170**

*A. V. Semenov*

### *Interdisciplinary Studies*

**Inclusion of archaeological collections into the Museum Fund of RF.  
The experience of IHMC RAS .....177**

*E. S. Berdnik, A. F. Pokrovskaya*

**Review of numismatic finds from excavations of IHMC RAS  
in the fortress of Koporye in 2018 .....181**

*K. V. Gorlov, A. A. Lipatov*



<b>The first evidence on hunting of large predators in the early Eneolithic of the piedmont zone of Kopet-Dagh .....</b>	<b>187</b>
<i>A. K. Kasparov, N. F. Solov'yova</i>	
<b>Restoration and construction works at the preserve of Tomskaya Pisanitsa according to the 'Kurgan' contract projects. The history in documents .....</b>	<b>191</b>
<i>K. V. Kononchuk, D. S. Filimonova</i>	
<b>Classification of lithics from the Late Palaeolithic site of Irba-2 in Krasnoyarsk Krai .....</b>	<b>197</b>
<i>T. V. Korneva</i>	
<b>Restoration of the collection of artefacts from excavations in the fortress of Koporye conducted in 2018 by IHMC RAS .....</b>	<b>199</b>
<i>N. S. Kurganov, K. V. Gorlov</i>	
<b>Data on the demographic structure of Okunevo burial grounds of Itkol I and Itkol II .....</b>	<b>205</b>
<i>N. I. Lazaretova</i>	
<b>Plummets and composite fishhooks: chert artefacts in the Neolithic of the Karelian Isthmus (after materials of the site of Berezovo 2) .....</b>	<b>209</b>
<i>R. I. Murav'ev, E. S. Tkach, D. V. Gerasimov</i>	
<b>The concept of complex measures for the preservation, musealization and adjustment in the modern exploitation of the revealed structures in the area of the right face of the 4th Bastion at the 'Historical Boulevard' memorial complex of monuments of the defence of Sevastopol in 1854–1855 .....</b>	<b>217</b>
<i>A. F. Pokrovskaya, S. L. Solovyev, A. Yu. Kasimov, A. A. Lazarev, V. L. Poligaev, D. A. Yunkin</i>	
<b>Problems of dating the collection of archaeological objects found during the works at the site of cultural heritage 'Church of Peter and Paul', the city of Vyborg .....</b>	<b>232</b>
<i>K. S. Roplekar, A. A. Lipatov, L. V. Odintsova, N. V. Silaeva, A. M. Smirnov</i>	
<b>About one object of interior .....</b>	<b>237</b>
<i>N. F. Solov'yova</i>	
<b>List of Abbreviations .....</b>	<b>243</b>
<b>List of Authors .....</b>	<b>244</b>

## Данные демографической структуры окуневских могильников Итколь I и Итколь II<sup>1</sup>

Н. И. Лазаретова<sup>2</sup>

DOI: 10.31600/978-5-907298-00-2-2019-9-205-208

Окуневская археологическая культура – уникальное явление эпохи ранней бронзы Южной Сибири. Она оставила огромный пласт художественного наследия в виде многочисленных каменных изваяний и стел, гравировок и красочных росписей, скульптур и предметов мелкой пластики. Активное изучение в период с 2007 по 2018 гг. новых памятников этого интереснейшего феномена привело к существенному увеличению его источниковой базы, в том числе значительно пополнился объем антропологических материалов. В частности, были полностью исследованы окуневские могильники Итколь I (раскопки С. В. Морозова) и Итколь II (раскопки А. В. Полякова), расположенные в Ширинском районе Республики Хакасия на левом и правом берегах безымянной протоки, вытекающей из озера Итколь в его северо-восточной части. В работе проведен демографический анализ новых материалов из данных могильников.

Сведения о численности и возрастной структуре населения дописьменного периода человеческой истории позволяют существенно дополнить археологические данные. Стандартные демографические показатели, характеризующие древние коллективы, получают при изучении костного материала. Возраст смерти представляется многим исследователям наиболее бесспорным индикатором стресса, отражающим степень давления неблагоприятных внешних условий на палеопопуляцию и степень адаптации населения к ним.

Определение пола и возраста проводилось по принятой в антропологии методике (Алексеев, Дебец, 1964; Алексеев, 1966). Критериями определения возраста являлись степень облитерации швов и состояние посткраниального скелета. Степень стертости зубов учитывалась с известной осторожностью, так как ее интенсивность определяется не только возрастом, но и целым рядом других факторов. Возраст детей, подростков и юношей установлен по порядку прорезывания и смены зубов, а также по размерам (длине) длинных костей.

Производился демографический анализ как для групп в целом, так и для детей, женщин, мужчин по отдельности.

Как видно из таблицы 1, процентное соотношение мужчин и женщин в могильнике Итколь II примерно равное, что в целом характерно для окуневской культуры. В комплексе Итколь I количество мужских костяков заметно преобладает над женскими. Соотношение полов там равно 1,56. По этому показателю Итколь I существенно отличается от других окуневских памятников. При этом в кургане 2, занимавшем центральное положение в цепочке, соотношение полов вполне обычное: восемь мужчин, 10 женщин, а вот в курганах 1 и 3 пропорция явно нарушена: 10 мужчин, четыре женщины и семь мужчин, две женщины, соответственно. С чем связано данное явление, пока неясно.

Процент детской и юношеской смертности в группах достаточно высок и составляет около 50 процентов от всего количества погребенных (табл. 1). Такой уровень детской смертности характерен для древних культур Хакасии и сопоставим с соответствующим параметром некоторых групп кочевнического скифского населения и средневековой Европы (Козинцев, 1971; Кислый, Потехина,

<sup>1</sup> Работа выполнена в рамках программы ФНИ ГАН по теме государственного задания № 0160-2019-0044 «Разработка научных подходов, систематизации, научного описания, реставрации, консервации и хранения археологических коллекций».

<sup>2</sup> Россия, 191186, Санкт-Петербург, Дворцовая наб., 18. Институт истории материальной культуры РАН. E-mail: natasha-lazaretova@yandex.ru.

Табл. 1. Численность мужских, женских и детских погребений в могильниках

Могильник	Количество мужчин	Количество женщин	Количество взрослых	Количество погребенных детского и юношеского возраста	Всего
Итколь I	25 (32,1 %)	16 (20,5 %)	41 (52,6 %)	37 (47,4 %)	78 (100,0 %)
Итколь II	36 (25,3 %)	35 (24,7 %)	71 (50,0 %)	71 (50,0 %)	142 (100,0 %)

1994). Наибольшее количество умерших детей зафиксировано в возрастной группе до 1 года и достигает 57,7 % (табл. 2; рис. 1). Однако, смертность в возрасте 8–11 лет и особенно в юношеском периоде (15–18 лет) в могильнике Итколь I необычайно велика, в сравнении с другими окуневскими памятниками.

Обращает на себя внимание половозрастная структура взрослых погребенных из могильников Итколь I и Итколь II (табл. 3; 4; рис. 2; 3). В этих памятниках очень большое количество мужчин и женщин молодого возраста. Смертность в возрастных группах 20–30 и 30–40 лет достигает 64 %. Следует особо отметить значительное число мужчин

Табл. 2. Распределение детских и юношеских погребений по возрасту в могильниках

Могильник	0–1 год	2–3 года	4–5 лет	6–7 лет	8–9 лет	10–11 лет	12–14 лет	15–18 лет	Всего детей и подростков
Итколь I	18 (48,6 %)	2 (5,4 %)	1 (2,7 %)	2 (5,4 %)	4 (10,8 %)	3 (8,1 %)	2 (5,4 %)	5 (13,5 %)	37 (100 %)
Итколь II	41 (57,7 %)	4 (5,6 %)	5 (7,0 %)	5 (7,0 %)	6 (8,5 %)	2 (2,8 %)	5 (7,0 %)	3 (4,2 %)	71 (100 %)

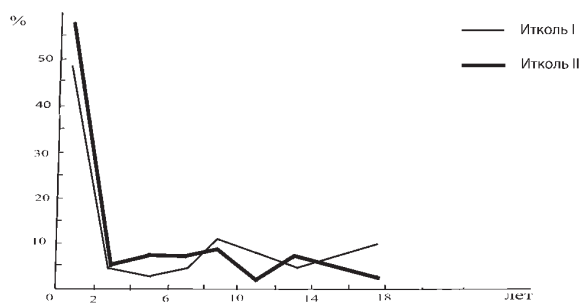


Рис. 1. Распределение детских и юношеских погребений по возрастам

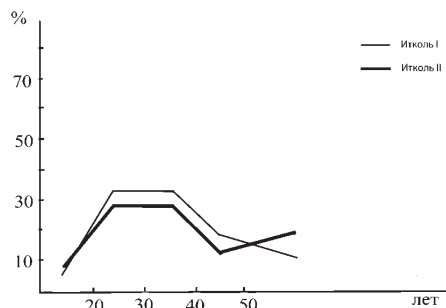


Рис. 3. Смертность в женских сериях

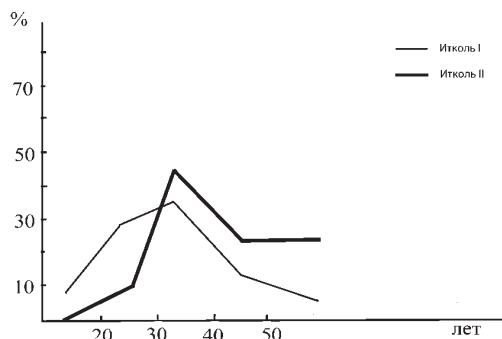


Рис. 2. Смертность в мужских сериях

из могильника Итколь I, умерших в возрасте до 30 лет, а также еще трех юношей в возрастной группе 15–18 лет. Количество мужчин и женщин из могильника Итколь I, достигших возраста 50 лет, составляет лишь 12–12,5 %. Процентное распределение взрослых погребенных могильника Итколь II более традиционно – смертность женщин в возрасте до 40 лет значительно выше мужской и составляет в периоды 20–30 лет и 30–40 лет суммарно почти 66 %. Повышенная женская смертность в данном возрасте, очевидно, связана с отсутствием необходимых санитарно-гигиенических мер в репродуктивный период.

Табл. 3. Возрастная структура мужских серий могильников

Могильник	18–20	20–30	30–40	40–50	Старше 50	Всего
Итколь I	2 (8,0 %)	7 (28,0 %)	9 (36,0 %)	4 (16,0 %)	3 (12,0 %)	25 (100 %)
Итколь II	0 (0 %)	4 (11,1 %)	16 (44,4 %)	8 (22,2 %)	8 (22,2 %)	36 (100 %)

Табл. 4. Возрастная структура женских серий могильников

Могильник	18–20	20–30	30–40	40–50	Старше 50	Всего
Итколь I	1 (6,2 %)	5 (31,3 %)	5 (31,3 %)	3 (18,6 %)	2 (12,5 %)	16 (100 %)
Итколь II	3 (8,6 %)	10 (28,6 %)	10 (28,6 %)	5 (14,3 %)	7 (20 %)	35 (100 %)

Данные мужской смертности этого же могильника показывают, что количество мужчин, умиравших в возрасте старше 40 лет, составляет 44,4 %, т. е. когда постепенно начинали проявляться эндогенные причины, связанные со старением организма.

Отношение числа детей к числу погребенных женщин в окуневских памятниках Итколь I и Итколь II показывает, что у каждой женщины умирало как минимум двое детей, не достигших репродуктивного возраста. В могильниках подгорновского этапа тагарской культуры данное соотношение заметно выше и достигает 3,2. Для подгорновского времени установлено, что у каждой женщины в среднем умирало три или четыре ребенка. Сомнительно, чтобы условия жизни и воспроизводства популяции в раннескифскую эпоху были значительно хуже, чем в эпоху ранней бронзы. Окуневский обряд, по-видимому, подразумевал захоронение части детей на поселениях или в отдельных детских могильниках. Аналогичная ситуация прослеживается и в комплексах сарагашенского этапа тагарской культуры, где данный показатель еще ниже и составляет в среднем 1,4.

Наблюдаемое явление объясняется особенностями обряда периода раннежелезного века, не предполагавшего погребение в склепах детей младше 4–5 лет. Их, вероятно, захоранивали в иных местах. Это обстоятельство следует иметь в виду при оценке реальной демографической ситуации как внутри окуневской культуры, так и при анализе комплексов позднейших эпох.

Средний возраст смертности подсчитан отдельно для мужчин и для женщин (без учета детской и юношеской смертности), а затем для обоих полов вместе с учетом детских и юношеских костяков (табл. 5). Для женских серий средний возраст составляет 35,5 и 36,7 лет, что сопоставимо с гарскими и тесинскими сериями (Козинцев, 1971; Громов, Лазаретова, 2003; Учанева, Савенкова, 2017). В Итколе II в мужской группе средний возраст смертности составляет 41,1 год. Аналогичные показатели прослеживаются в мужских группах более поздних памятников Среднего Енисея. Для Итколя I в мужской серии ситуация скорее уникальна – средний возраст смертности составляет всего 35,2.

Табл. 5. Средний возраст смертности

Группы	Итколь I	Итколь II
Мужчины	35,2	41,1
Женщины	35,5	36,7
С учетом детской и юношеской смертности	21,2	21,4

С учетом детской и юношеской смертности этот показатель существенно уменьшается и составляет 21,2 и 21,4. Такая картина характерна для могильников подгорновского этапа тагарской культуры. В более поздних памятниках этот показатель несколько выше и в среднем по тагарским сериям составляет 24,5 лет, что типично для традиционного мирного общества с высоким уровнем рождаемости. Такие же низкие значения отмечаются в средневековой Европе и в 20-е гг. XX в. в Индии (Козинцев, 1971). В сериях лепешкинского этапа и тесинских склепов данный показатель применить невозможно ввиду особенностей обряда.

В заключение хотелось бы еще раз отметить особое положение могильника Итколь I. По целому ряду показателей (непропорционально малое количество женщин, высокая смертность среди подростков, юношей и молодых мужчин) он заметно выделяется из всех окуневских серий. Пока неясно, чем обусловлено это отличие. Для выяснения причин наблюдаемого явления необходим детальный археологический анализ данного памятника.

#### *Источники и литература*

Алексеев В. П., Дебец Г. Ф., 1964. Краниометрия. Методика антропологических исследований. М.

Алексеев В. П., 1966. Остеометрия. Методика антропологических исследований. М.

Громов А. В., Лазаретова Н. И., 2003. Некоторые аспекты демографии древнего населения Южной Сибири (эпоха железа) // Российская наука о человеке: Вчера, сегодня, завтра. СПб. Вып. 2.

Кислый А. Е., Потехина И. Д., 1994. Палеодемография скифского населения Северного Причерноморья // Серия «Скифы: экономика и история». К. Вып. 1.

Козинцев А. Г., 1971. Демография тагарских могильников // СЭ. М. № 6.

Учанева Е. Н., Савенкова Т. М., 2017. Палеодемография населения тесинской культуры (по материалам из склепов) // Радловский сборник: Научные исследования и музейные проекты МАЭ РАН в 2016 г. СПб.