

A detailed historical map of Saint-Petersburg, Russia, showing the city's layout along the Neva River. The map includes various districts and landmarks, with labels in French such as 'Isle', 'Grande', 'Neva R.', and 'La Fontanka R.'. The city's fortifications and the central square area are clearly visible.

РОССИЙСКАЯ АКАДЕМИЯ НАУК
ИНСТИТУТ ИСТОРИИ МАТЕРИАЛЬНОЙ КУЛЬТУРЫ

БЮЛЛЕТЕНЬ

9

ОХРАННАЯ АРХЕОЛОГИЯ

САНКТ-ПЕТЕРБУРГ

2019

**ИНСТИТУТ ИСТОРИИ МАТЕРИАЛЬНОЙ КУЛЬТУРЫ
РОССИЙСКОЙ АКАДЕМИИ НАУК**

RUSSIAN ACADEMY OF SCIENCES
INSTITUTE FOR HISTORY OF MATERIAL CULTURE

BULLETIN

№ 9

RESCUE ARCHAEOLOGY



ST. PETERSBURG

2019

РОССИЙСКАЯ АКАДЕМИЯ НАУК
ИНСТИТУТ ИСТОРИИ МАТЕРИАЛЬНОЙ КУЛЬТУРЫ

БЮЛЛЕТЕНЬ

№ 9

ОХРАННАЯ АРХЕОЛОГИЯ



САНКТ-ПЕТЕРБУРГ

2019

УДК 902/904
ББК 63.4
Б98

Рецензенты:

В. А. Лапшин (директор ИИМК РАН)
И. Л. Тихонов (директор Музея истории СПбГУ)

Ответственный редактор, составитель Н. Ф. Соловьева

Технический редактор, оформитель С. Л. Соловьев
Перевод: А. В. Гилевич
Корректор: А. О. Поликарпова

Бюллетень Института истории материальной культуры Российской академии наук:
(охранная археология). [№] 9 / науч. ред. Н. Ф. Соловьева;
ИИМК РАН. – СПб.: Изд-во ООО «Невская книжная типография», 2019. – 244 с. : ил.

Bulletin of the Institute for the History of Material Culture Russian Academy of Sciences:
(rescue archaeology). [№] 9 / ed. by N. F. Solovyova;
IHMC RAS. – SPb.: Publishing House LLC «Nevsky Book Printing House», 2019. – 244 pp. : ill.

ISBN 978-5-907298-00-2

Периодическое издание посвящено охранно-археологической деятельности ИИМК РАН по изучению культурного наследия России. Девятый номер бюллетеня представляет результаты археологических исследований объектов культурного наследия Санкт-Петербурга и его окрестностей, а также других регионов России, которые были осуществлены Отделом охранной археологии ИИМК РАН в сотрудничестве с другими научными, образовательными и государственными организациями в 2017–2019 гг.

Издание предназначено для историков, археологов, государственных служащих, частных предпринимателей и широкого круга читателей, заинтересованных в научной и достоверной информации об истории России и состоянии памятников ее культуры.

This periodical is dedicated to the rescuing and archaeological activities of the Institute for the History of Material Culture (IHMC) RAS in studies of the cultural heritage of Russia. The ninth issue of the Bulletin presents the results of archaeological investigations of the cultural heritage of St. Petersburg and its surroundings, as well as other regions of Russian Federation, carried out in 2017–2019 by the Department for Rescue Archaeology of IHMC RAS in collaboration with other scientific, educational and public organizations.

This publication is intended for historians, archaeologists, government employees, private entrepreneurs and a wide circle of readers interested in reliable scientific information on history of Russia and the state of the monuments of its culture.

ISBN 978-5-907298-00-2

**УДК 902/904
ББК 63.4**

СОДЕРЖАНИЕ

Археологические исследования в Санкт-Петербурге и его пригородах

Производственный комплекс позднего Средневековья – раннего Нового времени на реке Ижора9
А. Ю. Городилов

Находки чашечных камней на северо-западе Ижорской возвышенности в апреле–мае 2019 г.41
В. Г. Мизин

Разведочные работы Лаборатории археологии, исторической социологии и культурного наследия им Г. С. Лебедева СПбГУ в 2017–2019 гг.50
Е. Р. Михайлова, В. Ю. Соболев, К. В. Шмелев, А. В. Бехтер

Археологические исследования в Кингисеппе и окрестностях в 2018 г.61
И. В. Стасюк, А. Н. Белобородов, Е. Л. Кириллов

Археологические исследования на северо-западе России

Новые материалы к археологической карте Ленинградской области (по результатам полевых работ 2018 г.)76
С. А. Семенов, Ст. А. Васильев

Археологические раскопки и наблюдения в г. Калининграде125
А. В. Субботин, Е. Л. Кириллов

Археологические памятники Восточного Сегозерья. Опыт работы в Центральной Карелии136
М. М. Шахнович

Археологические исследования в регионах России

Подводные археологические разведки в зоне проектирования сухогрузного района морского порта Тамань в акватории Керченского пролива в 2018–2019 гг.145
В. В. Вахонеев, П. А. Горбунов

Спасательные археологические раскопки трех кораблекрушений XIX в. в Евпаторийской бухте в 2018 г.161
В. В. Вахонеев, П. А. Горбунов

В преддверии Саянского каньона: могильник Чирик-Даш и окружающие памятники170
А. В. Семенов

Междисциплинарные исследования

Включение археологических коллекций в Музейный фонд РФ. Опыт ИИМК РАН177
Е. С. Бердник, А. Ф. Покровская

Обзор нумизматических находок из крепости Копорье из раскопок ИИМК РАН в 2018 г.181
К. В. Горлов, А. А. Липатов

Первые доказательства охоты на крупных хищников в раннем энеолите подгорной полосы Копетдага	187
<i>А. К. Каспаров, Н. Ф. Соловьева</i>	
Реставрационно-строительные работы на Томской писанице в рамках хоздоговорных тем «Курган». История в документах	191
<i>К. В. Конончук, Д. С. Филимонова</i>	
Классификация каменного инвентаря позднепалеолитической стоянки Ирба-2 в Красноярском крае	197
<i>Т. В. Корнева</i>	
Реставрация коллекции артефактов из раскопок в крепости Копорье, проведенных ИИМК РАН в 2018 г.	199
<i>Н. С. Курганов, К. В. Горлов</i>	
Данные демографической структуры окуневских могильников Итколь I и Итколь II	205
<i>Н. И. Лазартова</i>	
Грузила и составные крючки: сланцевые артефакты в неолите Карельского перешейка (по материалам стоянки Березово 2)	209
<i>Р. И. Муравьев, Е. С. Ткач, Д. В. Герасимов</i>	
Концепция комплексных мероприятий по сохранению, музеефикации и приспособлению для современного использования выявленных сооружений в районе правого фаса 4-го бастиона на Мемориальном комплексе памятников обороны города в 1854–1855 гг. «Исторический бульвар» в г. Севастополь	217
<i>А. Ф. Покровская, С. Л. Соловьев, А. Ю. Касимов, А. А. Лазарев, В. Л. Полигаев, Д. А. Юнкин</i>	
Проблемы датировки коллекции археологических находок, собранной при работе на ОКН «Кирха Петра и Павла», г. Выборг	232
<i>К. С. Роплекар, А. А. Липатов, Л. В. Одинцова, Н. В. Силаева, А. М. Смирнов</i>	
Об одном предмете интерьера	237
<i>Н. Ф. Соловьева</i>	
Список сокращений	243
Список авторов	244

CONTENTS

Archaeological Investigations in St. Petersburg and its Suburbs

Manufacturing complex of the late Middle Ages – Early Modern Period on the Izhora River	9
--	----------

A. Yu. Gorodilov

Finds of ‘cup-stones’ in the north-west of the Izhora plateau in April-May of 2019	41
---	-----------

V. G. Mizin

Surveying investigations of the G. S. Lebedev Laboratory of Archaeology, Historical Sociology and Cultural Heritage, St Petersburg State University, in 2017–2019	50
--	-----------

E. R. Mikhaylova, V. Yu. Sobolev, K. V. Shmelev, A. V. Bekhter

Archaeological investigations in Kingisepp and its surroundings in 2018	61
--	-----------

I. V. Stasyuk, A. N. Beloborodov, E. L. Kirillov

Archaeological Investigations in Northwestern Russia

New materials for the archaeological map of Leningrad Oblast (after the results of field investigations of 2018)	76
---	-----------

S. A. Semenov, St. A. Vasil'ev

Archaeological excavations and surveys in the city of Kaliningrad	125
--	------------

A. V. Subbotin, E. L. Kirillov

Archaeological sites of the Eastern Segozerye. Working experience in Central Karelia	136
---	------------

M. M. Shakhnovich

Archaeological Investigations in Russian Regions

Underwater archaeological surveys in the zone of the projected dry cargo port of Taman in the water area of the Strait of Kerch in 2018–2019	145
---	------------

V. V. Vakhoneev, P. A. Gorbunov

Rescuing archaeological excavations at three shipwreck sites of the 19th century in Yevpatoria Bay in 2018	161
---	------------

V. V. Vakhoneev, P. A. Gorbunov

At the threshold of the Sayan Canyon: cemetery of Chirik-Dash and the surrounding sites	170
--	------------

A. V. Semenov

Interdisciplinary Studies

Inclusion of archaeological collections into the Museum Fund of RF. The experience of IHMC RAS	177
---	------------

E. S. Berdnik, A. F. Pokrovskaya

Review of numismatic finds from excavations of IHMC RAS in the fortress of Koporye in 2018	181
---	------------

K. V. Gorlov, A. A. Lipatov

The first evidence on hunting of large predators in the early Eneolithic of the piedmont zone of Kopet-Dagh	187
<i>A. K. Kasparov, N. F. Solov'yova</i>	
Restoration and construction works at the preserve of Tomskaya Pisanitsa according to the 'Kurgan' contract projects. The history in documents	191
<i>K. V. Kononchuk, D. S. Filimonova</i>	
Classification of lithics from the Late Palaeolithic site of Irba-2 in Krasnoyarsk Krai	197
<i>T. V. Korneva</i>	
Restoration of the collection of artefacts from excavations in the fortress of Koporye conducted in 2018 by IHMC RAS	199
<i>N. S. Kurganov, K. V. Gorlov</i>	
Data on the demographic structure of Okunevo burial grounds of Itkol I and Itkol II	205
<i>N. I. Lazaretova</i>	
Plummets and composite fishhooks: chert artefacts in the Neolithic of the Karelian Isthmus (after materials of the site of Berezovo 2)	209
<i>R. I. Murav'ev, E. S. Tkach, D. V. Gerasimov</i>	
The concept of complex measures for the preservation, musealization and adjustment in the modern exploitation of the revealed structures in the area of the right face of the 4th Bastion at the 'Historical Boulevard' memorial complex of monuments of the defence of Sevastopol in 1854–1855	217
<i>A. F. Pokrovskaya, S. L. Solovyev, A. Yu. Kasimov, A. A. Lazarev, V. L. Poligaev, D. A. Yunkin</i>	
Problems of dating the collection of archaeological objects found during the works at the site of cultural heritage 'Church of Peter and Paul', the city of Vyborg	232
<i>K. S. Roplekar, A. A. Lipatov, L. V. Odintsova, N. V. Silaeva, A. M. Smirnov</i>	
About one object of interior	237
<i>N. F. Solov'yova</i>	
List of Abbreviations	243
List of Authors	244

В преддверии Саянского каньона: могильник Чирик-Даш и окружающие памятники¹

А. В. Семенов²

DOI: 10.31600/978-5-907298-00-2-2019-9-170-176

Могильник Чирик-Даш находится на левом берегу Саяно-Шушенского водохранилища, возле урочища Каравей, при входе в Саянский каньон Енисея. Памятник расположен на террасе у подножия гор, которая в наше время образует небольшую заимку у берега водохранилища (рис. 1: 1). Работы на Чирик-Даше усложнены тем, что водохранилище к 5–10 числам июня поднимается достаточно высоко, чтобы путь по дну оказался отрезан, попасть сюда летом можно только на лодке или по горным тропам. Сама по себе терраса никогда не затопляется и расположена довольно высоко относительно уровня русла реки. Терраса, вероятно, разрушалась и ранее вследствие эрозии, а под действием прибойных волн (во время максимального набора воды) разрушение многократно ускорилось. Это уже привело к разрушению некоего количества погребений – пляж под обрывом во время первого посещения Чирик-Даша был буквально усеян костями людей и животных, был собран комплект бронзовых предметов (рис. 2; 3), обнаружен керамический сосуд. Кости и находки на пляже концентрировались вокруг скоплений камней, являющихся остатками разрушенных конструкций. Тогда же было отмечено, что несколько объектов, маркированных небольшими каменными насыпями, находятся на краю обрыва, сам край рассечен трещинами и регулярно падает, местами в обрыве виднелись кости.

¹ Работа выполнена в рамках программы ФНИ ГАН по теме государственного задания № 0184-2019-0011 «Развитие методики изучения и сохранения памятников истории и культуры».

² Россия, 191186, Санкт-Петербург, Дворцовая наб., 18. Институт истории материальной культуры РАН, Лаборатория камеральной и цифровой обработки археологического материала. E-mail: blaze85@inbox.ru.

После этого мы несколько раз посещали Чирик-Даш в рамках мониторинга памятников на дне и по берегу водохранилища, однако раскопки удалось организовать только в 2017 г., в 2018 и 2019 гг. работа продолжилась. Был снят топоплан, уточненный в 2018 г. при помощи квадрокоптера (рис. 1: 2). Расположенная над долиной небольшая терраса, видимо, представлялась в древности надежным местом для захоронения, здесь зафиксировано 20 объектов – это невысокие курганные насыпи с западинами, сложенные из обломков горной породы, без каких-либо четких конструкций (объекты 1–9), западины без каменных конструкций (объекты 12, 13, 15, 17, 20), каменный ящик – объект 14 и несколько разрушенных объектов, маркированных развалами камней под обрывом (объекты 18 и 19). В отличие от ближайшего могильника Каравей, где все семь раскопанных в 1978 г. Г. В. Длужневской захоронений относились к монгун-тайгинскому времени (Длужневская, Савинов, 2007. С. 181, № 32), на Чирик-Даше нет монгун-тайгинских курганов.

Все исследованные на Чирик-Даше объекты (7, 10, 12, 13, 16, 17) находились в линии обрыва, за исключением объекта 11. Обрыв в этой части террасы невысок, верхний слой почвы был смыт водой, и погребение оказалось на поверхности. Краниальная часть черепа и стопы скелета уже отсутствовали, очевидно, что при следующем наборе воды, погребение бы исчезло. Каких-либо конструкций вокруг погребения не сохранилось, за исключением нескольких небольших камней. Погребенный лежал на спине, головой на запад. Инвентарь состоял из фрагментов маленьких железных пряжек, обломка железного ножа, нескольких железных наконечников стрел, за головой скелета осталось пятно истлевшего дерева, вероятно здесь стоял деревянный сосуд. Несмотря на наличие стрел и относительно крупные размеры скелета,

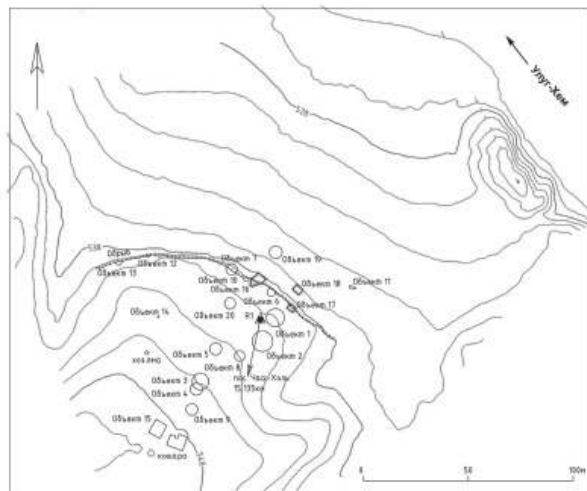
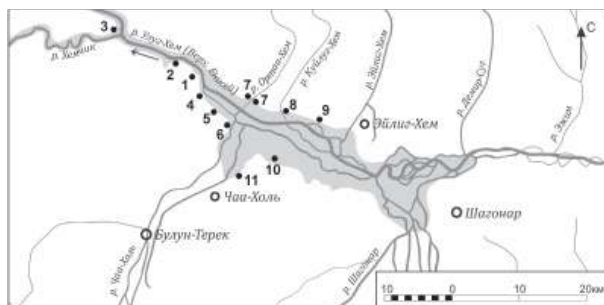


Рис. 1. Карта памятников в преддверии Саянского каньона Енисея: 1 – Чирик-Даш, 2 – Каравей, 3 – Хемчик-Бам, 4 – Урбюн, 5 – Суме-Беи, 6 – Аймырлыг, 7 – Ортаа-Хем, 8 – Куйлуг-Хем, 9 – Алды-Бель; 2 – план могильника Чирик-Даш



Рис. 2. Общий вид могильника Чирик-Даш с северо-востока

по тазовым костям пол можно установить как женский. Погребение 11 во многом (положение на спине, головой на запад, слабые ограждающие конструкции) сходно с погребениями хуннского времени на могильнике Ала-Тей, но, вероятнее, относится к более позднему, кокельскому времени. Комплекс стрел и железная пряжка, аналогичные



Рис. 3. Чирик-Даш. 2010 г. Подъемный материал. Бронза

найденным в Чирик-Даше 11, происходят, например, из раскопок И. У. Самбу 1967 г., из погребения 1 кургана 3 на могильнике Ортаа-Хем (Самбу, 2010. С. 39–45), речь о котором пойдет ниже.

Объекты 12 и 13, отмеченные сверху западинами и виднеющимися в обрыве костями, оказались остатками разрушенных погребений или жертвенными захоронениями частей туш животных. В обоих случаях зафиксировано скопление костей скота на глубине около метра.

Объект 10, также раскопанный в 2017 г., представлял собой разрушенное погребение. Несколько человеческих костей и фрагменты дерева торчали из обрыва на глубине около 1 м, другие валялись на осыпи. Наземного сооружения не было видно, но на уровне самой могилы присутствовало скопление камней, которые не представляли никакой конструкции. Под камнями было несколько фрагментов дерева, которые, возможно, являлись остатками деревянной рамы. Кости скелета были уложены между камнями хаотично, но достаточно компактно. По-видимому, это было погребение в «мешке», но возможно, что здесь было разграбление могилы, после которого кости погребенного сбросили обратно. В погребении сохранились останки двух человек – взрослого мужчины 20–30 лет и ребенка. Но большая их часть, по-видимому, уже выпала из обрыва, поэтому точное количество погребенных не известно.

Объект 7, раскопанный в 2017 г., представляет большой интерес (рис. 4; 5). Над обрывом находилась половина каменной насыпи, а под обрывом



Рис. 4. Чирик-Дай. Погребение 7. Вид с юго-запада

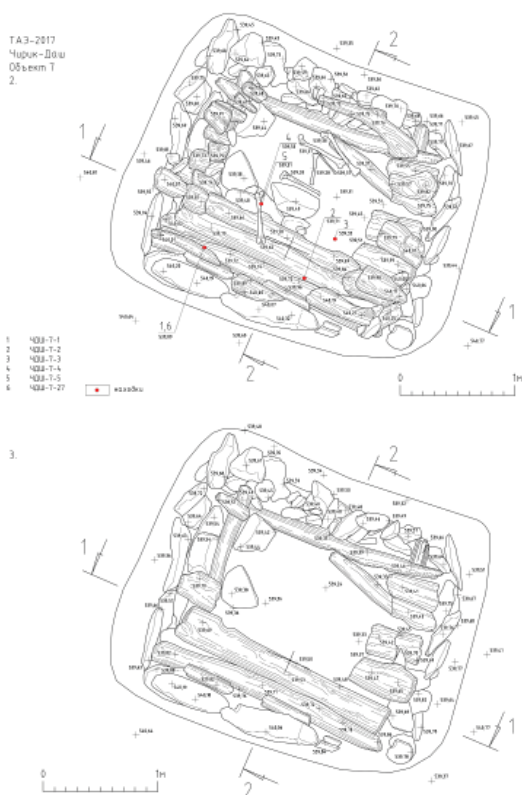


Рис. 5. Чирик-Дай. Погребение 7. Планы перекрытия и погребения

и на осыпи найдено скопление упавших камней и костей из грабительского хода. В обрыве четко виднелось каменное заполнение ямы. Обрыв здесь разрушался ступенями, низ могильной ямы сохранился неповрежденным. На глубине чуть более 2 м был зафиксирован сруб из бревен в три венца, ориентированный сторонами по странам света, имевший двойное бревенчатое перекрытие. Яма была заполнена обломками скал. Сам сруб был обложен массивными плитами. В центре перекрытия вырублено отверстие. В заполнении между камней и на осыпи найдены разрозненные

человеческие кости. Однако, помимо камней, сброшенных в грабительский ход, в заполнении ямы явно присутствовали крупные обломки породы, намеренно расположенные по периметру ямы, таким образом, очевидно, что здесь имело место намеренное заполнение ямы камнем, вместе с обкладкой сруба. В погребении присутствовали останки семи человек: четырех мужчин, одного подростка и двух детей. Из погребального инвентаря сохранились только костяные и бронзовые наконечники стрел, половина костяных ножен (рис. 6) (вторая половина отсутствовала, также как и сам акинак), несколько бронзовых обойм, ворворки, семь таранных костей коз или овец, костяная подвеска, фрагмент керамического сосуда, обрывки кожи.

На объекте 7 кости были перемешаны и разбросаны в процессе ограбления в древности. Часть костей встречалась в верхней части забутовки ямы, другие были хаотично распределены внутри сруба, лишь несколько костей стоп погребенных лежали *in situ* на полу сруба. Очевидно, в связи с ограблением многие кости переломаны и скелеты представлены не целиком. По сохранившимся останкам можно предположить, что в срубе на объекте 7 было погребено семь человек. Скелет 1 принадлежал мужчине, кости отличаются крупными размерами и выраженным мускулатурным рельефом. По стертости зубов и изменчивости костей скелета можно предположить, что это был старый человек. Необычен приросший к черепу атлант – скорее всего, следствие прижизненной травмы шеи. Скелет 2 принадлежал молодому мужчине. Пропорции сохранившейся части лицевого скелета имеют силь-



Рис. 6. Чирик-Дай. Погребение 7. Костяные ножны акинака

ное сходство с черепом скелета 1. Скелет 3 принадлежал подростку, судя по сохранившимся зубам верхней челюсти и швам на черепе, в возрасте 9–12 лет. Скелет 4 принадлежал взрослому человеку, пол и возраст которого установить крайне затруднительно, судя по фрагменту тазовой кости, скорее всего мужского пола. Скелет 5 принадлежал ребенку предположительно 5–6 лет. От скелета 6 сохранилось лишь несколько костей. Пол и возраст погребенного установить затруднительно, но, судя по фрагментам нижней челюсти, скорее всего это был мужчина. Часть позвонков из заполнения ямы также принадлежали скелету 6, по которым можно предположить, что это был старый человек. Скелет 7 принадлежал новорожденному или эмбриону, найденному *in situ* возле стены сруба, на полу. Большая часть костей не сохранилась, кроме нескольких фрагментов черепа и нижней челюсти.

Конструктивные особенности погребения позволяют отнести его к саглыскому варианту уюкско-саглынской культуры. Датировка дерева из сруба по результатам радиоуглеродного анализа – 2350±50 лет (т. е. IV в. до н. э.). Между тем аналогии каменной обкладке сруба можно найти на находящихся неподалеку памятниках, где, как и на Чирик-Даше, открыты захоронения разных периодов.

Аналогии данной конструктивной особенности находятся, например, на могильнике Ортаа-Хем на правом берегу Улуг-Хема, где работал отряд Саяно-Тувинской экспедиции ЛОИА АН СССР под руководством И. У. Самбу (Самбу, 1980. С. 65–70). Впадение р. Ортаа-Хем в Улуг-Хем (Верхний Енисей) находится практически напротив устья р. Чаа-Холь и хорошо видно с Чирик-Даша. Могильник расположен по обоим сторонам устья реки. Цепочки захоронений были вытянуты в направлении север–юг. В 1967 г. И. У. Самбу раскопал семь курганов, из которых три относятся к скифскому времени. На могильнике Ортаа-Хем 2 это – курган 2, где могильная яма была заполнена камнями и галькой и «сохранилась обкладка из каменных плит в виде ящика» вокруг бревенчатого сруба. Там было захоронено три человека. Сруб был ограблен, когда «трупы еще не успели разложиться» (Самбу И. У. Отчет в архиве ИИМК РАН за 1967 г.). Из инвентаря сохранились бронзовый нож с петлей и нефритовая бусина. В кургане 5 также отмечено каменное заполнение ямы. В срубке было погребено четыре человека. В нем сохранилось довольно много различных предметов, среди которых акинак в ножнах, чекан, наконечники стрел и др.

На могильнике Ортаа-Хем III в кургане 1 центральное погребение И. У. Самбу определил как

«гунно-сарматское». В заполненной обломками горных пород яме был погребен человек головой на север, на спине, без инвентаря, причем под погребенным лежал другой скелет, «плохо сохранившийся», а под ним еще третий, у которого было бронзовое зеркало и бусы. Погребение 2 в этом кургане – сруб в яме с каменным заполнением. В срубке найден один скелет, у которого была серьга, пектораль, зеркало и обоймы.

В 1965 г. IV отряд Саяно-Тувинской экспедиции под руководством Д. Г. Савинова (в 5–6 км к востоку от Чирик-Даша) проводил раскопки могильников Урбюн I, II и III, находящихся в районе одноименного поселка, который сейчас на дне Саянского моря (Савинов, 1969. С. 104–108; 1980. С. 107–119). Здесь было раскопано 14 курганов с 17 погребениями, из которых шесть относятся к скифскому времени. Могильник Урбюн III находился на надпойменной террасе, ближе к Чирик-Дашу. На нем выявлено 18 объектов – каменные насыпи и кольцевые выкладки. В кургане 1 прослежено каменное заполнение ямы в форме конуса до глубины около 3 м, поверх больших плит, уложенных горизонтально в виде «вымостки», в полуметре под которой найден сруб, ориентированный сторонами по странам света, с останками 5–6 человек, сильно ограбленный, но содержащий много инвентаря: подвески из клыков кабарги, фигурки животных из бронзы и золота, фрагменты деревянных сосудов, костяные наконечники стрел, сходные с полученными из объекта 7, ножи от чекана.

Необычные срубы прямоугольной формы с обкладкой из камней, содержащие одиночные погребения, известны в составе алды-бельских комплексов на могильниках Чинге (по обоим берегам р. Чинге, впадающей справа в Енисей, раскопки И. У. Самбу) и Хемчик-Бом (у впадения р. Хемчик в Енисей, раскопки А. Д. Грача) (Грач, 1980. С. 25–30).

Раскопки у впадения р. Хемчик в Енисей в урочище Хемчик-Бом проводил А. Д. Грач (1 отряд СТЭАН) (Грач А. Д. Отчеты за 1969 и 1970 гг.; Грач, 1980). В 1969 г. на могильнике Хемчик-Бом 1 было раскопано несколько курганов со срубками. В кургане 2, помимо большого количества камней в заполнении, множество крупных плит располагаются на перекрытии и за стенками сруба. Комплекс костяных стрел из этого кургана весьма близок материалам из могильника Чирик-Даш-7. В 1970 г. работы велись на могильниках Хемчик-Бом-3, 4 и 5. На могильнике Хемчик-Бом 3 в кургане 1-2 открыто погребение 8 – сруб прямоугольной фор-

мы, ориентированный по линии запад–восток, верх перекрытия которого обнаружено каменное заполнение. Стены сруба сложены в пять венцов и укреплены снаружи камнями. В нем был погребен один человек. Погребение 10 – прямоугольный сруб, ориентированный по линии северо-запад–юго-восток, снаружи стены сруба укреплены камнями. Погребение 11 – прямоугольный сруб, ориентированный по линии север–юг, стенки сруба укреплены камнями.

В том же году на могильнике Хемчик-Бом-4 был раскопан курган 1, где в заполнении ямы присутствовало много камней и плит. В конструкции сруба использована береста. В 1971–1972 гг. исследовался могильник Хемчик-Бом-2 и Хемчик-Бом-5. Могильник Хемчик-Бом-2 – большой погребальный комплекс у подножия горы, по-видимому, алдыбельского времени, сходный с могильником Бай-Даг-6 в долине Эрбека. На могильнике Хемчик-Бом-5 был раскопан курган 3-4 с каменным заполнением ямы поверх сруба (саглынского времени).

Каменное заполнение могильной ямы также было прослежено в кургане 25 на могильнике Чинге II, который раскопал И. У. Самбу в 1975 г. В кургане 27 этого могильника отмечено каменное заполнение ямы и плиточное перекрытие поверх прямоугольного сруба из тонких бревен, ориентированного сторонами по странам света. Кости одного погребенного найдены *in situ* и еще четыре человека были представлены разрозненными и перемешанными костями.

Таким образом, ряд близлежащих к Чирик-Дашу памятников содержал объекты, имевшие конструктивную особенность, аналогичную открытой на объекте 7 на Чирик-Даше. Однако наличие каменной обкладки сруба или вымостки поверх перекрытия, которые, как правило, состоят из небольших плит и продолговатых обломков породы, вряд ли может характеризовать некий подтип, так как эта особенность не имеет конкретной хронологической привязки: она присуща погребениям разного времени на разных могильниках. В случаях с Хемчик-Бомом и Чинге, это одиночные захоронения в срубках из тонких бревен, относящихся к алды-бельской культуре. Однако, в тех же курганах найдены захоронения в каменных ящиках и ямах без конструкций, известны и срубы без обкладки. Это утверждение будет корректным и по отношению к срубам с каменными конструкциями на могильниках Урбюн и Ортаа-Хем, где наличие таких конструкций, видимо, связано с труднодоступностью листовенницы в долине Енисея, на предгорных террасах в Саянском

каньоне, где срубы из древесины более низкого качества укреплялись плитняком.

В 2018 г. при раскопках на могильнике Чирик-Даш были открыты объекты 16 и 17. Обрыв сильно изменился за одну зиму, в двух местах появились новые разрушенные объекты. Уровень воды в водохранилище достиг максимума, и прибойные волны частично смыли осыпь из-под обрыва, талая вода с террасы промыла в краю обрыва и в осыпи новые трещины и каверны, местами обрыв к нашему приезду уже обрушился.

Объект 16 был многослойным. На уровне современной поверхности не прослеживался, но в обрыве виднелось параллельное берегу бревно и фрагмент черепа, развал камней. Основное погребение в срубе было полностью разрушено (погребение 16-1). От него осталось только одно бревно. Выше обнаружено несколько одиночных одновременных захоронений: погребение младенца (16-2) и погребение 16-3.

Погребение 16-3. Погребенный – мужчина в возрасте около 30 лет. Он лежал на левом боку головой на запад. Над ним на уровне древней дневной поверхности, на террасе лежало несколько плоских камней, остальные, очевидно, упали. В заполнении могилы также присутствовало несколько камней, но без видимой системы. Над скелетом обнаружено несколько фрагментов дерева. Инвентарь отсутствовал. Скелет лежал на прослойке охристого цвета толщиной около 0,10 м. При расчистке погребения в обрыве прослежены уходящие в него камни, которые оказались обкладкой торцевых сторон могильной ямы (погребение 16-4).

Погребение 16-4 (рис. 7) было перекрыто камнями, а затем тонкими хорошо сохранившимися жердями, уложенными в несколько слоев. Глубина могильной ямы 0,60 м от уровня древней дневной поверхности. В могиле была погребена женщина в возрасте 25–30 лет, лежащая на спине головой на север. Сохранность скелета удовлетворительная. На шее погребенной найдена маленькая бусина. Вероятно, это погребение кокзельской культуры.

Рядом найдено детское погребение 16-5, сильно разрушенное, так как провалилось в мерзлотную трещину, нарушившую погребение 16-1, разрушив относившийся к нему сруб. В развале камней в обрыве и под ним найден бронзовый нож с навершием в виде головы волка. Аналогии этому предмету, нехарактерному для Тувы, мы находим в материалах тагарской культуры в Минусинской котловине и Хакасии.



Рис. 7. Чирик-Даш. Погребение 16. Могила 4. Погребение кокзельского времени. Вид с юго-востока



Рис. 8. Чирик-Даш. Погребение 17. Вид с юга

В осыпи под обрывом лежали разрозненные кости и их обломки как минимум от пяти человек: две берцовые кости взрослого мужчины, бедренная кость, фрагменты таза ребенка, бедренная кость и фрагменты нижней челюсти подростка постарше, тазовые кости и крестец женщины, два обломка крупных тазовых костей, вероятно, женщины. Вероятно, в погребении был захоронен мужчина, две женщины и двое детей.

В погребении 16-1 также найдены кости животных: обломок ребра лошади, неопределимый обломок кости крупного животного, обломок тазовой кости овцы или козы, два обломка кости мелкого животного.

Далее вдоль обрыва к востоку был обнаружен еще один объект – погребение 17. На поверхности он также не прослеживался, лишь в 2 м от края террасы виднелись два ряда параллельно лежащих бревен и пол сруба, человеческий череп и керамический сосуд. Перекрытие сруба обнаружено на глубине 1,80 м, сложено из двух слоев бревен, вероятнее всего из толстого горбыля. Верхний слой состоял из 12 бревен шириной 0,20 м, длиной 2,40 м, уложенных в направлении северо-восток–юго-запад. Во втором слое найдено 10 бревен. Размеры сохранившейся части перекрытия 2,40 × 1,82 м. Сруб имел высоту в 3–4 венца, около 0,50 м уровня пола. Пол сделан из семи досок шириной 0,15–0,30 м и толщиной 0,05–0,06 м, уложенных поверх бревен вдоль северной и южной стен (рис. 8).

Трое из восьми погребенных лежали *in situ*, а остальные были сдвинуты к западной стене, кости девятого скелета находились в грабительской яме. Скелеты 1, 7 и 8 принадлежали мужчинам в возрасте: 60–80 лет (скелет 1), около 40 лет (скелет 7) и 30–40 лет (скелет 8). Останки ранее погребенных двух женщин и троих детей были смещены, по-видимому, во время захоронения трех

мужчин. Скелет 2 принадлежал младенцу 1–2 лет, скелет 3 – ребенку 1,5–2 лет, скелет 4 – ребенку 3–4 лет. Кости скелета 5 принадлежали женщине 20–30 лет. На черепе имеется повреждение теменной кости справа и пролом на стыке теменной и лобной кости слева – след удара оружием. Череп скелета 6, женщины в возрасте 18–25 лет, лежал на каменной «подушке» возле западной стены. Скелет 9 был обнаружен ранее, при выборке заполнения могильной ямы. К нему относились ребра и позвонки грудного отдела со следами перелома, сросшиеся криво, что указывает на то, что погребенный был горбуном.

Погребение было ограблено дважды, однако часть инвентаря сохранилась. Возле скелета 7 обнаружено изделие из кожи (мешочек), костяная ворворка, изделие из дерева и фрагменты тонкой кожи или коры, акинак в ножнах, обломок ножа, нож в кожанно-деревянных ножнах (рис. 9). За тазовыми костями этого скелета лежали остатки колчана из коры с сохранившимися фрагментами древков стрел с костяными и бронзовыми наконечниками. Вдоль западной стены, за головами погребенных найдены четыре керамических сосуда (рис. 10).

Судя по конструкции и инвентарю, погребение 17 относится к саглыинскому периоду и имеет широкие аналогии среди материалов из разных районов Тувы, включая ближайšie к Чирик-Дашу памятники – могильники Аймырлыг, Суме-Беш и Урбюн. В составе погребального инвентаря наибольший интерес вызывает стрела с костяной свистункой. Подобные стрелы обычно относят к периоду хунну или так называемому гунно-сарматскому времени. Однако, согласно результатам радиоуглеродного анализа древков стрел, все стрелы должны быть датированы серединой IV в. до н.э.

К тому же времени относится и керамика из погребения, хотя она выглядит более архаично,

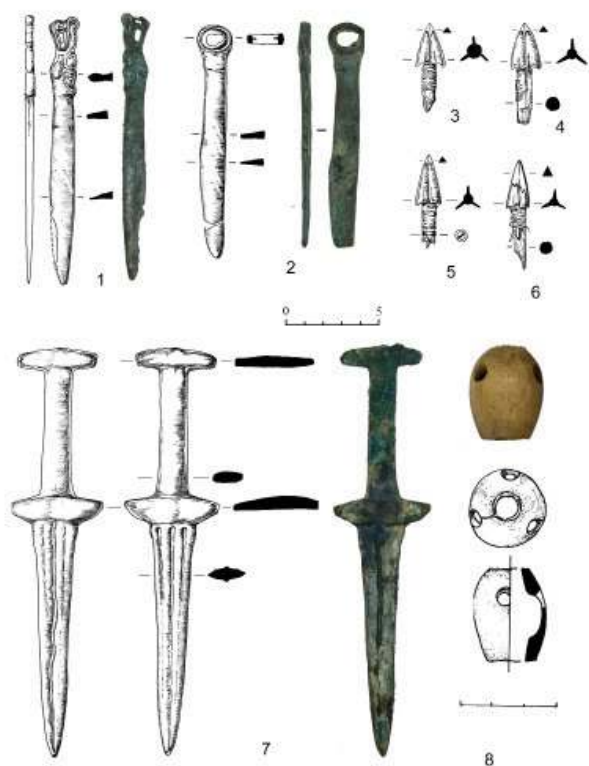


Рис. 9. Чирик-Даш. Находки: 1 – бронзовый нож с изображением волка (погребение 16), 2 – бронзовый нож, 5, 6 – бронзовые наконечники стрел; 7 – бронзовый кинжал; 8 – костяная свистунка (погребение 17)

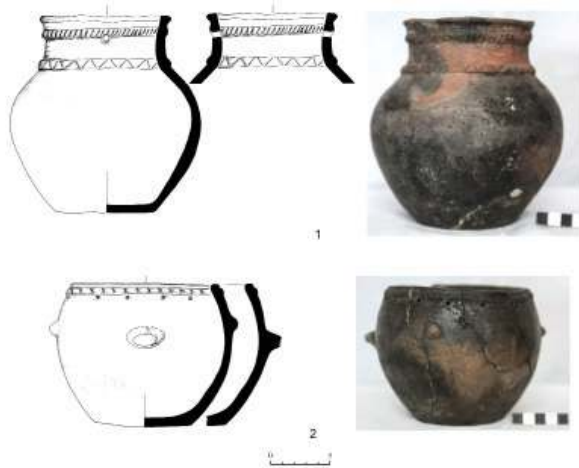


Рис. 10. Чирик-Даш. Погребение 17. Керамические сосуды уюкско-саглынской культуры

по сравнению с материалами поздних саглыских могильников, таких как Суглуг-Хем и Хайыракан. Считается, что от уюкских комплексов, саглыские отличает присутствие керамики. Отмечается такая конструктивная особенность, как ориентация досок

пола относительно перекрытия. В саглыских погребениях она обычно перпендикулярная. В могильнике Чирик-Даш в обоих случаях доски пола и перекрытия параллельны. В погребении 7 они уложены в направлении запад–восток (чем напоминают погребение в кургане 2 могильника Хемчик-Бом-1), а в погребении 17 – в направлении север–юг. Эти конструктивные особенности требуют отдельного изучения. В погребении 7 керамика отсутствует, за исключением одного фрагмента сосуда, что позволяет считать его более древним, чем погребение 17.

Таким образом, коллективные захоронения в срубках уюкско-саглынского периода, открытые на могильнике Чирик-Даш, обладают рядом важных конструктивных особенностей. При их раскопках был получен новый археологический и антропологический материал.

Источники и литература

- Грач А. Д., 1969. Отчет о работах 1-го отряда СТЭ в 1969 г. // РО НА ИИМК РАН. Ф. 35, Оп. 1. Д. 74, 75, 76, 77.
- Грач А. Д., 1970. Отчет о полевых работах 1-го отряда СТЭ в 1970 г. // РО НА ИИМК РАН. Ф. 35. Оп. 1. Д. 83, 84, 85, 86.
- Грач А. Д., 1980. Древние кочевники в центре Азии. М.
- Длужневская Г. В., Савинов Д. Г., 2007. Памятники древности на дне Саянского моря. СПб.
- Савинов Д. Г., 1969. Погребение с бронзовой бляхой в Центральной Туве // КСИА. № 119.
- Савинов Д. Г., 1980. Могильник Урбюн III и некоторые вопросы археологии Тувы скифского времени // Археология Южной Сибири. Кемерово. Вып. 11.
- Самбу Э. У., 1967. Отчет о работах 4 отряда по продолжению исследований на правом берегу Улуг-Хема (Енисей) могильников Ортаа-Хем I и II // РО НА ИИМК РАН. Ф. 35. Оп. 1. Д. 61, 62, 63, 63а.
- Самбу И. У., 1980. Могильник скифского времени в Енисейском каньоне // Новейшие исследования по археологии Тувы и этногенезу тувинцев. Кызыл.
- Самбу И. У., 2010. Могильники Ортаа-Хем I, II и Темир-Суг I // Памятники кокзальской культуры Тувы: материалы и исследования. СПб.