

A detailed historical map of Saint-Petersburg, Russia, showing the city's layout along the Neva River. The map includes various districts and landmarks, with labels in French and Russian. The text is overlaid on the map.

РОССИЙСКАЯ АКАДЕМИЯ НАУК
ИНСТИТУТ ИСТОРИИ МАТЕРИАЛЬНОЙ КУЛЬТУРЫ

БЮЛЛЕТЕНЬ

9

ОХРАННАЯ АРХЕОЛОГИЯ

САНКТ-ПЕТЕРБУРГ

2019

**ИНСТИТУТ ИСТОРИИ МАТЕРИАЛЬНОЙ КУЛЬТУРЫ
РОССИЙСКОЙ АКАДЕМИИ НАУК**

RUSSIAN ACADEMY OF SCIENCES
INSTITUTE FOR HISTORY OF MATERIAL CULTURE

BULLETIN

№ 9

RESCUE ARCHAEOLOGY



ST. PETERSBURG

2019

РОССИЙСКАЯ АКАДЕМИЯ НАУК
ИНСТИТУТ ИСТОРИИ МАТЕРИАЛЬНОЙ КУЛЬТУРЫ

БЮЛЛЕТЕНЬ

№ 9

ОХРАННАЯ АРХЕОЛОГИЯ



САНКТ-ПЕТЕРБУРГ

2019

УДК 902/904
ББК 63.4
Б98

Рецензенты:

В. А. Лапшин (директор ИИМК РАН)
И. Л. Тихонов (директор Музея истории СПбГУ)

Ответственный редактор, составитель Н. Ф. Соловьева

Технический редактор, оформитель С. Л. Соловьев
Перевод: А. В. Гилевич
Корректор: А. О. Поликарпова

Бюллетень Института истории материальной культуры Российской академии наук:
(охранная археология). [№] 9 / науч. ред. Н. Ф. Соловьева;
ИИМК РАН. – СПб.: Изд-во ООО «Невская книжная типография», 2019. – 244 с. : ил.

Bulletin of the Institute for the History of Material Culture Russian Academy of Sciences:
(rescue archaeology). [№] 9 / ed. by N. F. Solovyova;
IHMC RAS. – SPb.: Publishing House LLC «Nevsky Book Printing House», 2019. – 244 pp. : ill.

ISBN 978-5-907298-00-2

Периодическое издание посвящено охранно-археологической деятельности ИИМК РАН по изучению культурного наследия России. Девятый номер бюллетеня представляет результаты археологических исследований объектов культурного наследия Санкт-Петербурга и его окрестностей, а также других регионов России, которые были осуществлены Отделом охранной археологии ИИМК РАН в сотрудничестве с другими научными, образовательными и государственными организациями в 2017–2019 гг.

Издание предназначено для историков, археологов, государственных служащих, частных предпринимателей и широкого круга читателей, заинтересованных в научной и достоверной информации об истории России и состоянии памятников ее культуры.

This periodical is dedicated to the rescuing and archaeological activities of the Institute for the History of Material Culture (IHMC) RAS in studies of the cultural heritage of Russia. The ninth issue of the Bulletin presents the results of archaeological investigations of the cultural heritage of St. Petersburg and its surroundings, as well as other regions of Russian Federation, carried out in 2017–2019 by the Department for Rescue Archaeology of IHMC RAS in collaboration with other scientific, educational and public organizations.

This publication is intended for historians, archaeologists, government employees, private entrepreneurs and a wide circle of readers interested in reliable scientific information on history of Russia and the state of the monuments of its culture.

ISBN 978-5-907298-00-2

УДК 902/904
ББК 63.4

СОДЕРЖАНИЕ

Археологические исследования в Санкт-Петербурге и его пригородах

Производственный комплекс позднего Средневековья – раннего Нового времени на реке Ижора	9
<i>А. Ю. Городилов</i>	

Находки чашечных камней на северо-западе Ижорской возвышенности в апреле–мае 2019 г.	41
<i>В. Г. Мизин</i>	

Разведочные работы Лаборатории археологии, исторической социологии и культурного наследия им Г. С. Лебедева СПбГУ в 2017–2019 гг.	50
<i>Е. Р. Михайлова, В. Ю. Соболев, К. В. Шмелев, А. В. Бехтер</i>	

Археологические исследования в Кингисеппе и окрестностях в 2018 г.	61
<i>И. В. Стасюк, А. Н. Белобородов, Е. Л. Кириллов</i>	

Археологические исследования на северо-западе России

Новые материалы к археологической карте Ленинградской области (по результатам полевых работ 2018 г.)	76
<i>С. А. Семенов, Ст. А. Васильев</i>	

Археологические раскопки и наблюдения в г. Калининграде	125
<i>А. В. Субботин, Е. Л. Кириллов</i>	

Археологические памятники Восточного Сегозерья. Опыт работы в Центральной Карелии	136
<i>М. М. Шахнович</i>	

Археологические исследования в регионах России

Подводные археологические разведки в зоне проектирования сухогрузного района морского порта Тамань в акватории Керченского пролива в 2018–2019 гг.	145
<i>В. В. Вахонеев, П. А. Горбунов</i>	

Спасательные археологические раскопки трех кораблекрушений XIX в. в Евпаторийской бухте в 2018 г.	161
<i>В. В. Вахонеев, П. А. Горбунов</i>	

В преддверии Саянского каньона: могильник Чирик-Даш и окружающие памятники	170
<i>А. В. Семенов</i>	

Междисциплинарные исследования

Включение археологических коллекций в Музейный фонд РФ. Опыт ИИМК РАН	177
<i>Е. С. Бердник, А. Ф. Покровская</i>	

Обзор нумизматических находок из крепости Копорье из раскопок ИИМК РАН в 2018 г.	181
<i>К. В. Горлов, А. А. Липатов</i>	

Первые доказательства охоты на крупных хищников в раннем энеолите подгорной полосы Копетдага	187
<i>А. К. Каспаров, Н. Ф. Соловьева</i>	
Реставрационно-строительные работы на Томской писанице в рамках хоздоговорных тем «Курган». История в документах	191
<i>К. В. Конончук, Д. С. Филимонова</i>	
Классификация каменного инвентаря позднепалеолитической стоянки Ирба-2 в Красноярском крае	197
<i>Т. В. Корнева</i>	
Реставрация коллекции артефактов из раскопок в крепости Копорье, проведенных ИИМК РАН в 2018 г.	199
<i>Н. С. Курганов, К. В. Горлов</i>	
Данные демографической структуры окуневских могильников Итколь I и Итколь II	205
<i>Н. И. Лазартова</i>	
Грузила и составные крючки: сланцевые артефакты в неолите Карельского перешейка (по материалам стоянки Березово 2)	209
<i>Р. И. Муравьев, Е. С. Ткач, Д. В. Герасимов</i>	
Концепция комплексных мероприятий по сохранению, музеефикации и приспособлению для современного использования выявленных сооружений в районе правого фаса 4-го бастиона на Мемориальном комплексе памятников обороны города в 1854–1855 гг. «Исторический бульвар» в г. Севастополь	217
<i>А. Ф. Покровская, С. Л. Соловьев, А. Ю. Касимов, А. А. Лазарев, В. Л. Полигаев, Д. А. Юнкин</i>	
Проблемы датировки коллекции археологических находок, собранной при работе на ОКН «Кирха Петра и Павла», г. Выборг	232
<i>К. С. Роплекар, А. А. Липатов, Л. В. Одинцова, Н. В. Силаева, А. М. Смирнов</i>	
Об одном предмете интерьера	237
<i>Н. Ф. Соловьева</i>	
Список сокращений	243
Список авторов	244

CONTENTS

Archaeological Investigations in St. Petersburg and its Suburbs

**Manufacturing complex of the late Middle Ages – Early Modern Period
on the Izhora River9**

A. Yu. Gorodilov

**Finds of ‘cup-stones’ in the north-west of the Izhora plateau
in April-May of 201941**

V. G. Mizin

**Surveying investigations of the G. S. Lebedev Laboratory of Archaeology, Historical
Sociology and Cultural Heritage, St Petersburg State University, in 2017–201950**

E. R. Mikhaylova, V. Yu. Sobolev, K. V. Shmelev, A. V. Bekhter

Archaeological investigations in Kingisepp and its surroundings in 201861

I. V. Stasyuk, A. N. Beloborodov, E. L. Kirillov

Archaeological Investigations in Northwestern Russia

**New materials for the archaeological map of Leningrad Oblast
(after the results of field investigations of 2018)76**

S. A. Semenov, St. A. Vasil'ev

Archaeological excavations and surveys in the city of Kaliningrad125

A. V. Subbotin, E. L. Kirillov

**Archaeological sites of the Eastern Segozerye.
Working experience in Central Karelia136**

M. M. Shakhnovich

Archaeological Investigations in Russian Regions

**Underwater archaeological surveys in the zone of the projected dry cargo port of
Taman in the water area of the Strait of Kerch in 2018–2019145**

V. V. Vakhoneev, P. A. Gorbunov

**Rescuing archaeological excavations at three shipwreck sites of
the 19th century in Yevpatoria Bay in 2018161**

V. V. Vakhoneev, P. A. Gorbunov

**At the threshold of the Sayan Canyon: cemetery of Chirik-Dash
and the surrounding sites170**

A. V. Semenov

Interdisciplinary Studies

**Inclusion of archaeological collections into the Museum Fund of RF.
The experience of IHMC RAS177**

E. S. Berdnik, A. F. Pokrovskaya

**Review of numismatic finds from excavations of IHMC RAS
in the fortress of Koporye in 2018181**

K. V. Gorlov, A. A. Lipatov

The first evidence on hunting of large predators in the early Eneolithic of the piedmont zone of Kopet-Dagh	187
<i>A. K. Kasparov, N. F. Solov'yova</i>	
Restoration and construction works at the preserve of Tomskaya Pisanitsa according to the 'Kurgan' contract projects. The history in documents	191
<i>K. V. Kononchuk, D. S. Filimonova</i>	
Classification of lithics from the Late Palaeolithic site of Irba-2 in Krasnoyarsk Krai	197
<i>T. V. Korneva</i>	
Restoration of the collection of artefacts from excavations in the fortress of Koporye conducted in 2018 by IHMC RAS	199
<i>N. S. Kurganov, K. V. Gorlov</i>	
Data on the demographic structure of Okunevo burial grounds of Itkol I and Itkol II	205
<i>N. I. Lazaretova</i>	
Plummets and composite fishhooks: chert artefacts in the Neolithic of the Karelian Isthmus (after materials of the site of Berezovo 2)	209
<i>R. I. Murav'ev, E. S. Tkach, D. V. Gerasimov</i>	
The concept of complex measures for the preservation, musealization and adjustment in the modern exploitation of the revealed structures in the area of the right face of the 4th Bastion at the 'Historical Boulevard' memorial complex of monuments of the defence of Sevastopol in 1854–1855	217
<i>A. F. Pokrovskaya, S. L. Solovyev, A. Yu. Kasimov, A. A. Lazarev, V. L. Poligaev, D. A. Yunkin</i>	
Problems of dating the collection of archaeological objects found during the works at the site of cultural heritage 'Church of Peter and Paul', the city of Vyborg	232
<i>K. S. Roplekar, A. A. Lipatov, L. V. Odintsova, N. V. Silaeva, A. M. Smirnov</i>	
About one object of interior	237
<i>N. F. Solov'yova</i>	
List of Abbreviations	243
List of Authors	244

Археологические исследования в Кингисеппе и окрестностях в 2018 г.¹

И. В. Стасюк², А. Н. Белобородов, Е. Л. Кириллов³

DOI: 10.31600/978-5-907298-00-2-2019-9-61-75

Осенью 2018 г. Кингисеппский отряд Ленинградской областной археологической экспедиции ИИМК РАН проводил исследования на территории г. Кингисепп и соседней д. Новопятницкое, расположенной на западном выезде из города по Нарвскому шоссе. Разведочные работы велись на трех объектах: 1) здание Экзерциргауза (Манежа) по адресу г. Кингисепп, пр. Карла Маркса, д. 36, входит в состав объекта культурного наследия Федерального значения «Комплекс казарм 146-го Царицынского полка XVIII–XIX вв.»; 2) территория бывшего Пятницкого монастыря (XVI–XVII вв.) и Михайловского погоста (XVIII – начала XX в.) на западной окраине д. Новопятницкое, около комплекса усадьбы Роткирхов–Лелонгов; 3) обследование трассы проектируемого распределительного газопровода в центральной и южной частях д. Новопятницкое.

В ходе работы выявлен ранее неизвестный объект археологического наследия – культурный слой Михайловского погоста, XVI – начала XX в.

Подготовлены документы, обосновывающие внесение изменений в учетные данные объекта культурного наследия Федерального значения «Культурный слой посада г. Яма», а именно: уточнена

граница распространения культурного слоя в юго-восточной части посада, вновь выявленный участок слоя предлагается к включению в состав ОКН. Документы направлены в Комитет по культуре Ленинградской области.

Здание Экзерциргауза (Манежа) в г. Кингисепп

Комплекс казарм 146-го Царицынского полка расположен в историческом центре города Кингисепп, в 170 м восточнее укреплений крепости Ям (рис. 1), основанной новгородцами в 1384 г. (Кирпичников, 1984. С. 180). Судя по сохранившимся планам крепости XVII в. (рис. 2), посад Яма в период позднего Средневековья – раннего Нового времени располагался южнее крепостных укреплений. По шведским планам отчетливо прослеживается развитие посада к югу от крепости, вдоль берега р. Луги. Интересующая нас местность к востоку от крепостных сооружений находится в период 1645–1680-х гг. вне зоны посадской застройки и, возможно, занята угодьями.

Рост города на восток от крепости вдоль Нарвского тракта относится к XVIII в. Так, на плане 1741 г. восточнее крепости отмечены некие сооружения, а Высочайше утвержденный план городу Ямбургу 1784 г. фиксирует ансамбль Гостиного двора и формирующиеся вокруг него городские кварталы – существующие и проектируемые (рис. 3). Комплекс Гостиного двора возведен по типовому проекту в 1781–1784 гг., первоначально он состоял из трех каменных двухэтажных зданий, образующих восьмиугольную площадь. В крытых галереях размещались лавки ябургских купцов. В этот период участок работ являлся «задворками» Гостиного двора и был с запада и востока окружен домами. По плану участок должен был быть плотно застроен, с севера к Гостиному двору должны были примыкать два новых квартала.

¹ Работа выполнена в рамках программы ФНИ ГАН по теме государственного задания № 0184-2019-0011 «Развитие методики изучения и сохранения памятников истории и культуры».

² Россия, 191186, Санкт-Петербург, Дворцовая наб., 18. Институт истории материальной культуры РАН, Отдел охранной археологии. E-mail: pogtoendreng@mail.ru.

³ Россия 191186, Санкт-Петербург, Дворцовая наб. 18. Институт истории материальной культуры РАН, Отдел археологии центральной Азии и Кавказа. E-mail: kiriloff51@mail.ru.



Рис. 1. Ленинградская обл., г. Кингисепп. Манеж 146-го Царыцынского полка, крепость Ям и Екатерининский собор на плане города

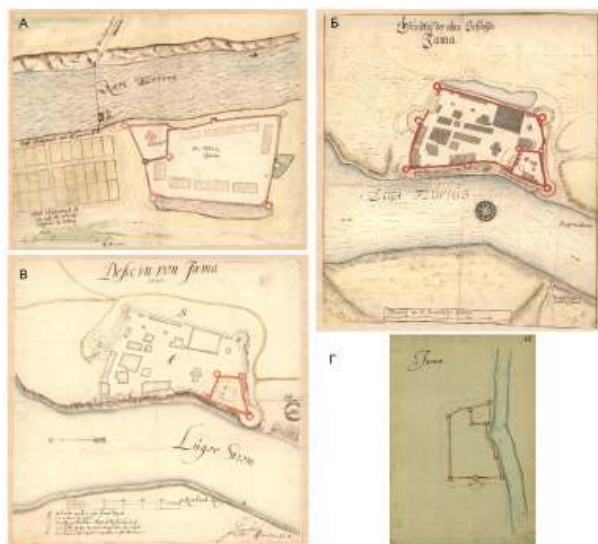


Рис. 2. Планы крепости Ям XVII в. из собрания Военного архива Швеции (Krigsarkivet i Stockholm, KrA): А – план 1645 г., KrA 0406H:28:016:001; Б – около 1680 г., KrA 0406H:28:016:003; В – 1680 г., KrA 0406H:28:016:002; Г – план 163(?) г., KrA 0414/0011/0042

Этот проектный план, утвержденный Екатериной II 16 января 1784 г., был реализован лишь частично, что нашло отражение на плане Генерального межевания Ямбургского уезда 1789–1791 г.: показаны комплекс Гостиного двора и пустырь севернее него на месте будущего Манежа (рис. 4).

Новая схема упорядочения городской застройки была предложена в царствование Александра I, причем, согласно Высочайше утвержденному плану городу Ямбургу от 13 февраля 1818 г. (рис. 5), пустырь севернее Гостиного двора предполагалось сохранить, видимо, как место для воинских упражнений и увеселений горожан.

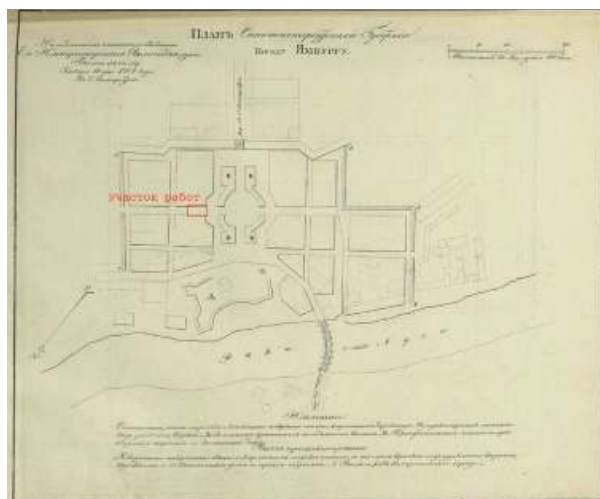


Рис. 3. План Санкт-Петербургской губернии городу Ямбургу от 16 января 1784 г. с показанием участка работ (Полное собрание... 1859. № 10)



Рис. 4. Город Ямбург на плане генерального межевания Ямбургского уезда 1789–1791 гг. с показанием участка работ

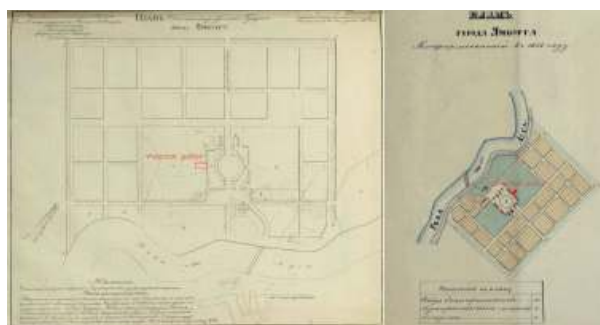


Рис. 5. План Санкт-Петербургской губернии городу Ямбургу от 13 февраля 1818 г. с показанием участка работ (Полное собрание... 1859. № 11) и его расцвеченный вариант

В 1832–1834 гг. Гостиный двор был преобразован в военный городок. Здесь расположились полковой штаб, солдатские казармы, школа военных музыкантов. В 1835–1838 гг. комплекс был дополнен зданием офицерского собрания и Манежем. Сохраняющийся вокруг Манежа пустырь (рис. 6) получил название Солдатское поле. Он служил местом проведения военных смотров, парадов и народных гуляний.

Манеж Царицынского полка выстроен в 1835–1838 гг. по образцовому проекту А. Е. Штауберта архитектором Трендленбургом. В 1893 г. с восточной стороны фасада к манежу была пристроена полковая церковь Св. Георгия Победоносца (рис. 7). От помещений Манежа церковь отделяла раздвижная стенка. Во время службы ее отодвигали, и в службе мог принимать участие весь полк в составе более полутора тысяч солдат, заполнявших целиком здание Манежа. В церкви находились памятные доски с именами погибших в Русско-японскую войну солдат и офицеров Царицынского полка и хранились полковые реликвии и знамена. У церкви располагалась часовня на месте почитаемого источника (рис. 8: А).

В 1904 г. Манеж пострадал от пожара. Церковь закрыли в 1918 г., здание использовалось под музей и сельскохозяйственные выставки. В 1944 г. в здании, сравнительно мало пострадавшем от боевых действий (рис. 8: Б), был устроен госпиталь. В 1966 г. в помещениях Манежа была открыта детско-юношеская спортивная школа «Юность», которая функционирует по сей день. В пристройке, где ранее располагалась церковь, до недавнего времени находились душевые и раздевалки. В настоящее время благотворительным фондом возрождения полковой церкви Св. Георгия Победоносца в Кингисепе (Ямбурге) ведутся работы по ее реконструкции.



Рис. 6. Город Ямбург, вид на Манеж и Солдатское поле с востока. Фото начала XX в.



Рис. 7. Город Ямбург, Манеж 146-го Царицынского полка с юго-запада: А – юго-западный фасад с парадным входом; Б – престольный праздник в церкви Св. Георгия Победоносца. Парадный вход. Фото начала XX в.

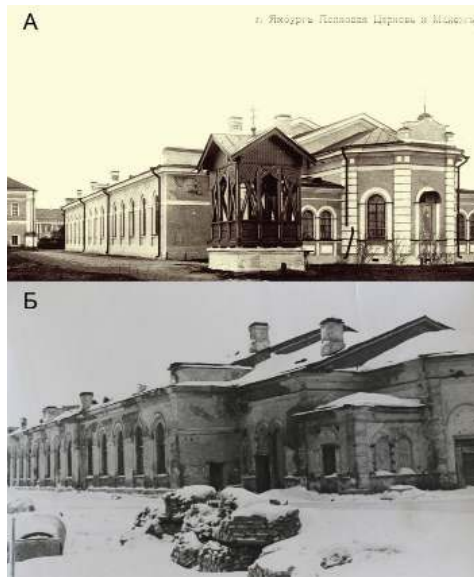


Рис. 8. Город Ямбург, Манеж 146-го Царицынского полка, вид с востока: А – начало XX в.; Б – январь–февраль 1944 г.

В 2018 г. ООО «РестАрт» приступило к разработке проекта реставрации здания Манежа, в ходе которых предусматривалось проведение археологической разведки со следующими целями: 1) вскрытие и обследование состояния фундаментов Манежа; 2) определение наличия культурного слоя исторического Ямбурга или иных объектов археологического наследия в зоне реставрационных работ.

Согласно выданному заказчиком заданию, было заложено три археологических шурфа (рис. 9; 10).

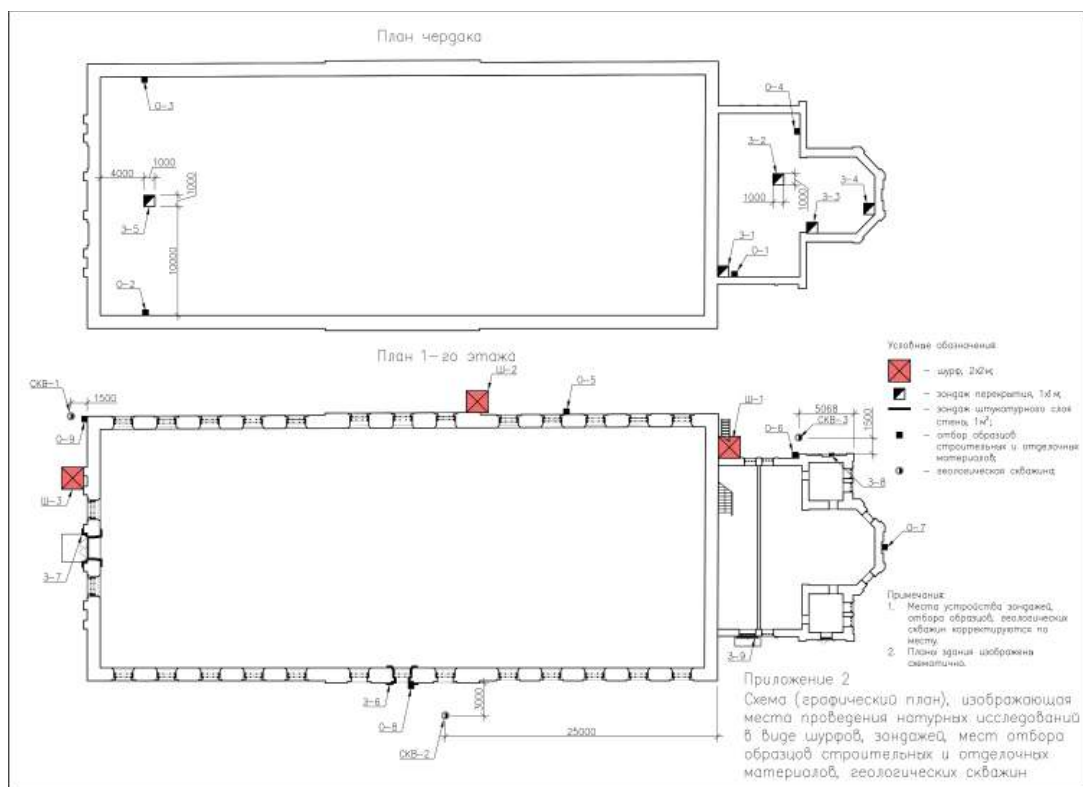


Рис. 9. Манеж 146-го Царицынского полка. План здания и расположение разведочных археологических шурфов № 1–3



Рис. 10. Манеж 146-го Царицынского полка на крупномасштабном спутниковом снимке. Расположение разведочных шурфов



Рис. 11. Манеж 146-го Царицынского полка. Шурф № 1: А – вид с северо-востока; Б – вид с северо-запада

Поскольку цели археологических работ по данному объекту были обусловлены нуждами реставрации исторического здания, археологические шурфы закладывались по его периметру так, чтобы обеспечить вскрытие фундаментов и обследование их технического состояния. При этом в шурфах исследовался культурный слой на всей мощности от современной дневной поверхности до материка.

Шурф 1 (рис. 11). Координаты шурфа N 59,375232° E 28,599270° WGS 84. Заложен в северной части здания, в углу у места примыкания полковой церкви к основному объему здания Манежа. Шурф

прямоугольной формы ориентирован длинной стороной по линии северо-запад–юго-восток перпендикулярно оси здания Манежа. В шурфе открыт стык фундаментов Манежа и полковой церкви.

Фундамент Манежа мелкозаглубленный, открыт на глубине 0,5 м от современной дневной поверхности. Он представляет собой бутовую кладку из крупных грубо отесанных прямоугольных блоков известняка или доломита высотой 0,6 м, вступающую за пределы цоколя здания на 0,4 м. На фундаменте возведен цоколь здания высотой 1 м.

Фундамент полковой церкви открыт на глубине 0,3 м от современной дневной поверхности, сложен из блоков меньшего размера, более аккуратной обработки, и выступает за пределы цоколя на 0,10 м. Гидроизоляция не обнаружена.

Стратиграфия культурных напластований в шурфе следующая. Верхний слой представлен асфальтом и подстилающей его щебеночной подушкой суммарной мощностью 0,10–0,12 м. Ниже выявлена подушка мелкого желтого песка мощностью 0,20 м и прослойка бурой гравелистой супеси мощностью 0,20–0,30 м. Эта пачка слоев новейшего времени, техногенного происхождения, связана с сооружением асфальтовой отмостки по периметру здания. Ниже залегает толща плотного мешаного бурого суглинка с обломками красного кирпича мощностью 0,60–0,70 м. В этой толще в профиле стенки прослежена прорезающая ее фундаментная траншея. Толщу мешаного бурого суглинка с кирпичным боем подстилает слой темно-серой, в мокром состоянии черной, сильно гумусированной супеси мощностью 0,20 м. На этом слое, без углубления в него, уложен нижний ряд фундаментной кладки. При разборке слоя обнаружены фрагменты хорошо сохранившейся древесины без следов обработки (палки, ветки) и мелкий фрагмент толстостенной гончарной керамики (стенка) из плотного хорошо отмученого керамического теста, темно-серая на изломе, с примесью мелкой дресвы. Фрагмент керамики типологически не определим, но по технологическим признакам может быть датирован периодом не ранее XV–XVI вв. и не позднее XIX в. Материк – серый легкий суглинок.

При открытии гумусированного слоя и нижнего края фундамента на глубине 1,3 м от современной поверхности обнаружилось обильное поступление воды в шурф непосредственно из-под фундаментной кладки. Вода в течение пяти минут поднялась на 0,20 м выше дна шурфа, затопив материк и слой темно-серой гумусированной супеси.

Шурф 2 (рис. 12). Координаты шурфа N 59,375080° E 28,599000° WGS 84. Заложен у северо-западной стены здания Манежа. Шурф квадратной формы размером 2 × 2 м ориентирован по линии северо-запад–юго-восток вдоль стены Манежа.

Фундамент Манежа, открытый на глубине 0,75 м от современной дневной поверхности, представляет собой бутовую кладку из крупных грубо отесанных прямоугольных блоков известняка или доломита высотой 0,60–0,65 м, вступающую за пределы цоколя здания на 0,30–0,40 м. На



Рис. 12. Манеж 146-го Царицынского полка. Шурф № 2: А – открытый культурный слой кон. XVII–XVIII вв., вид с юго-востока; Б – вид с северо-запада

фундаменте возведен цоколь здания высотой 1 м. Гидроизоляция не обнаружена.

Стратиграфия культурных напластований в шурфе следующая. Верхний слой представлен асфальтом и подстилающей его щебеночной подушкой суммарной мощностью 0,15 м. Ниже выявлена подушка мелкой желтой супеси мощностью 0,20 м и слой мешаного суглинка с кирпичным боем и крупными валунами, мощностью 0,40–0,50 м. Лежащий ниже слой бурой мешаной гравелистой супеси прорезает траншея фундамента, отчетливо прослеженная в профиле юго-западной стенки. Наибольший интерес представляет слой темно-серой, в мокром состоянии черной, сильно гумусированной супеси мощностью 0,20 м, аналогичный выявленному в шурфе № 1. Вдоль кладки фундамента он прорезан фундаментной траншеей и сохранился только на половине шурфа, отстоящей от здания (рис. 12: А). На дне фундаментной траншеи обнаружена доска, расчистить и извлечь которую не представляется возможным из-за обильного обводнения. Материк – серый легкий суглинок.

При разборке слоя темно-серой гумусированной супеси обнаружены два фрагмента толстостенной гончарной керамики (стенки) из плотного хорошо отмученого керамического теста, темно-серого на изломе, с примесью мелкой дресвы. Фрагменты керамики типологически не определимы, но по

технологическим признакам могут быть датированы периодом не ранее XV–XVI вв. и не позднее XIX в.

При открытии гумусированного слоя и нижнего края фундамента на глубине 1,4 м от современной поверхности обнаружилось обильное поступление воды в шурф непосредственно из-под фундаментной кладки. Вода в течение 10 минут поднялась на 0,20 м выше дна шурфа, затопив материк и слой темно-серой гумусированной супеси.

Шурф 3 (рис. 13). Координаты шурфа N 59,374785° E 28,598709° WGS 84. Заложен у юго-западного (главного) фасада здания Манежа. Шурф квадратной формы размером 2 × 2 м ориентирован по линии северо-запад–юго-восток перпендикулярно стене Манежа.

Фундамент Манежа, открытый на глубине 0,7 м от современной дневной поверхности, представляет собой бутовую кладку из крупных грубо отесанных прямоугольных блоков известняка или доломита высотой 0,6 м, вступающую за пределы цоколя здания на 0,10 м. На фундаменте возведен цоколь здания высотой 1 м. Гидроизоляция не обнаружена.

Стратиграфия культурных напластований в шурфе следующая. Верхний слой представлен дерном мощностью 0,10 м, прослойкой мешаной супеси и подстилающей их щебеночной подушкой суммарной

мощностью 0,15 м. Ниже выявлен слой мешаного суглинка с кирпичным боем мощностью 0,20 м. Тонкая прослойка серой гумусированной супеси мощностью 0,05 м перекрывает прослеженную в юго-западной стенке яму, заполненную бурым мешаным суглинком с кирпичным боем. В профиле северо-западной стенки отмечен обширный перекоп от современного дерна до низа фундамента – очевидно, исследовательский шурф, связанный с одним из предшествующих обследований фундаментов здания Манежа (рис. 13: Б). Материк – серый легкий суглинок.

Наибольший интерес представляет слой темно-серой, в мокром состоянии черной, сильно гумусированной супеси мощностью 0,20 м, аналогичный выявленному в шурфе 1. Он зафиксирован на глубине 1,5 м от современной дневной поверхности. При разборке слоя темно-серой гумусированной супеси обнаружен фрагмент толстостенной гончарной керамики (стенки) из плотного хорошо отмученого керамического теста, темно-серого на изломе, с примесью мелкой дресвы, а также полностью минерализованный железный гвоздь, который рассыпался при извлечении. Фрагмент керамики типологически не определим, но по технологическим признакам может быть датирован периодом не ранее XV–XVI вв. и не позднее XIX в.

При открытии гумусированного слоя и нижнего края фундамента на глубине 1,4 м от современной поверхности обнаружилось обильное поступление воды в шурф непосредственно из-под фундаментной кладки. Вода в течение 10 минут поднялась на 0,20 м выше дна шурфа, затопив материк и слой темно-серой гумусированной супеси.

Выявленный во всех трех шурфах слой темно-серой гумусированной супеси мощностью в среднем 0,20 м, залегающей на материке, является культурным слоем окраины исторического города Ям (Ямбург). Здание Манежа возведено на этом слое, очевидно, он распространяется и под самим зданием. Периферийным положением объясняется малая мощность слоя и низкая насыщенность его находками. Слой может быть датирован в пределах конца XVII–XVIII вв.

Внутри периметра фундамента заключен значительный объем воды, стоящей существенно выше окружающего уровня грунтовых вод. Ее поступление внутрь фундамента может объясняться неизвестными особенностями гидрогеологии участка или, что представляется более вероятным, состоянием коммуникаций спортивной школы (наличие утечки водопроводной воды).



Рис. 13. Манеж 146-го Царицынского полка. Шурф № 3: А – вид с юго-запада; Б – вид с юго-востока

Пятницкий монастырь и Михайловский погост

Работы на месте бывшего Пятницкого монастыря и Михайловского погоста в западной части д. Новопятницкое проводились при поддержке некоммерческой организации «Благотворительный фонд возрождения полковой церкви Св. великомученика Георгия Победоносца в г. Кингисеппе (Ямбурге)». Общая площадь участка обследования составила 1050 кв. м. В связи с планами фонда по воссозданию храма Св. Архистратига Михаила, располагавшегося на данной территории и уничтоженного в годы немецко-фашистской оккупации, были поставлены следующие цели археологической разведки: 1) изучение культурного слоя на территории участка, определение его основных характеристик: мощности, стратиграфического состава, датировки; 2) поиск и топографическая привязка фундаментов храма Св. Архистратига Михаила, первичная оценка их сохранности; 3) соотнесение архивных планов храма Св. Архистратига Михаила с современной топографической ситуацией.

Михайловский погост располагался в XVIII – начале XX в. возле дороги на Ивангород и Нарву, на террасе над поймой правого берега р. Падожницы. Его территория соотносится с Пятницким монастырем, существовавшим здесь в XVI – начале XVII в. Точное время основания монастыря неизвестно. Можно лишь заключить, что возник он в XVI в. после того, как около 1495 г. была проложена дорога от Яма к новой пограничной крепости Ивангород. А. А. Селин приводит первое упоминание монастыря в «Записи о ружных церквях и монастырях», составленной в Новгороде между 1577 и 1589 гг. при архиепископе Александре: «В монастырь святые Пятницы да чудотворца Космы и Дамиана, что на Ивангородской дороге игумену Тарасью да пятнадцати старцем милостыни годовые за соль рубль и 21 алтын и две деньги, да на свечи за пуд воску по торговой цене 40 алтын» (Селин, 2000). Поскольку уже в сентябре–октябре 1581 г. Нарва, Ивангород, Ям и Копорье с прилегающими землями были заняты шведскими войсками Понтуса Делагарди и в 1583 г. по Плюсскому перемирию отошли к Швеции, мы полагаем, что дату первого упоминания монастыря можно сузить до интервала между 1577 и 1581 гг.

А. А. Селин отмечает, что имеются документы о существовании Пятницкого монастыря близ Яма на Луге в конце XVI в., в годы русско-шведской войны 1590–1595 гг. В течение 1590 г. русские отряды неоднократно движутся по Ивангородской дороге в сторону занятых шведами крепостей. При этом известно и об ответных вылазках шведов

в 1591–1593 гг. Во время одной такой вылазки по Ивангородской дороге они разорили Пятницкий монастырь, лежавший в 2 верстах к западу от Яма. После разорения старцы монастыря направили царю челобитную о выдаче им хлебной и денежной руги. В те годы в монастыре было восемь монахов, священник и игумен Галактион. Примечательно, что в это военное время (около 1594 г.) в монастыре строится теплый Космодемьяновский храм. Пятницкая церковь в то время так и не восстановилась (Селин, 2000).

К этому периоду относится древнейшее известное картографическое изображение рассматриваемой территории. Это схематичная карта Нижнего Полужья и Понаровья (рис. 14), составленная шведскими картографами в ходе мирных переговоров 1595 г. в целях размежевания спорной территории (Bagrow, Köhlin, 1953). На карте обозначены р. Луга, озера Хаболовское, Бабинское, Глубокое и Копанское, а также деревни Краколье, Пески, Лужицы, Косколово и другие. Отмечено и местоположение Пятницкого монастыря на правом берегу р. Падожницы.

В начале XVII в. Россия в ходе Смуты вновь утратила контроль над Ижорской землей. По Столбовскому миру 1617 г. Ивангород, Ям и Копорье с уездами были отданы Швеции. К 1680-м гг. монастырь был заброшен: на карте Ивангородской дороги 1688 г. отмечен Pättnitsa öde Kloster, т. е. пустой Пятницкий монастырь (рис. 15: Б). Не показан он и на древнейшей известной русской карте шведского пограничья – «Чертеже русским и шведским городам» (рис. 15: А), дати-



Рис. 14. Карта южного побережья Финского залива с городами Ям, Копорье и Ивангород, ок. 1595 г. (с показанием местоположения Пятницкого монастыря; по: Bagrow, Köhlin, 1953)



Рис. 15. Местность между крепостями Ям и Ивангород на картах XVII в.: А – «Чертеж ветхой городом Русским и Шведским до Варяжского моря», 1650-е гг. (РГАДА. Разр. XVI. Д. 387); Б – шведская карта наземного пути между крепостями Ивангород и Ям, 1688 г.

рованном концом 1650-х гг. (Шмелев, 2017). Карта А. Андерсина и Э. Белинга, законченная в 1704 г., но основанная на всем опыте шведского картографирования Ингрии второй половины XVII в., показывает местоположение Пятницкого монастыря и окружающие его селения (рис. 16: А). На компилятивной карте А. Бергенгейма, составленной в 1827 г. по материалам XVII в. из шведских архивов, допущена ошибка: Пятницкий монастырь помещен на левом берегу Падожицы (рис. 16: Б).

Первые попытки восстановить Пятницкий храм после возвращения Ингерманландии в состав России приходится на 1740-е гг. Жители придворной слободы Пятница обращаются в Правительствующий Синод с просьбой о восстановлении храма. Документы сообщают, что пустующая Пятницкая церковь «с древних лет обретается на Нарвской большой дороге», выстроена из дикого камня, а на сводах «небольшой лес растет» (РГИА. Ф. 796. Оп. 22. Д. 338. Л. 1–8 об). Местное предание уточняет даже состав этого «леса»: две рябины и одна сосна (Историко-статистические... 1885. С. 305).

Однако восстановление храма началось лишь в 1764 г. по личному указу Екатерины II. Императрица, посетившая Ямбург вскоре по восшествии на престол, распорядилась восстановить разрушенную церковь на Нарвской дороге. На каменных стенах храма было возведено кирпичное пятиглавие. Работы завершили в 1780 году, и в мае



Рис. 16. Пятницкий монастырь на картах Ижорской земли: А – карта А. Андерсина и Э. Белинга, 1704 г.; Б – карта А. Бергенгейма, 1827 г. (состояние местности на 1676 г.)

церковь была освящена в честь Михаила Архангела (ЦГИА СПб. Ф.19. Оп. 1. Д. 17007. Л. 1 – 1 об.; см. также: Историко-статистические... 1885. С. 305–306).

В 1795–1813 гг. в 5 саженьях к северу от существовавшего каменного храма Архистратига Михаила была возведена деревянная теплая церковь во имя Св. Живоначальной Троицы (ЦГИА СПб. Ф. 19. Оп. 15. Д. 197. Л. 1–2; Ф. 19. Оп. 15. Д. 202. Л. 1–1 об.). В феврале 1867 г. в Троицкой церкви произошел пожар, и она была раскатана на бревна. Из горелого леса этой церкви и предположительно на ее фундаменте была возведена церковная сторожка (ЦГИА СПб. Ф. 19. Оп. 59. Д. 27. Л. 1–13), сохранившаяся до настоящего времени.

В 1876 г. вокруг Михайловской церкви была возобновлена ограда на каменных столбах и часовня во имя Архистратига Михаила с входом от Нарвского шоссе. В воротах была устроена каменная лестница о восьми ступенях (ЦГИА СПб. Ф. 19. Оп. 113. Д. 32–35. Л. 90, об.). К северу от церковной ограды находилась березовая роща «Горожанка», возникшая на месте старого приходского кладбища усердием помещика Ивана Адамовича Роткирха (Историко-статистические... 1885. С. 311). В Клировой ведомости церковью

Ямбургского уезда за 1883 г. также написано, что «...к северной стороне ограды примыкает березовая роща «Горожанка», упраздненное кладбище в 1821 г. и ничем не огороженное» (ЦГИА СПб. Ф. 19. Оп. 113. Д. 32–35. Л. 90, об.). В настоящее время его территория занята частной застройкой.

В описании храма за 1885 г. читаем: «Стены и стрельчатые своды церкви сделаны из плиты в 2 арш. толщиной древней постройки. Верх церкви и 5 куполов сделаны из кирпича при Екатерине II, церковь занимает площадь 45 и 1/3 кв. сажени. Высота 3 сажени 2 аршина. Длина 7 сажени и ширина 6 и 2/3 сажени» (ЦГИА СПб. Ф. 656. Оп. 1. Д. 23. Л. 3, 3об). Там же указано, что в 1846 г. под храм был подведен цокольный фундамент. В «Историко-статистических сведениях...» указано, что при подведении фундамента в стенах храма произошли трещины (Историко-статистические... 1885. С. 306). Там же читаем, что «храм утвержден на цоколе, высотой в 5 четвертей (89 см). Своды храма утверждены на четырех плитных колоннах; толщина колонн и стен 2 арш. и потому храм тесен, хотя занимает 42 кв. сажени» (Историко-статистические... 1885. С. 304).

При священнике Кринцком (т. е. между 1805 и 1827 гг.) с трех сторон к храму пристроены притворы: с запада – из плиты, с севера и юга – из кирпича (Историко-статистические... 1885. С. 306).

В 1904 г. к церкви начали пристраивать трехъярусную колокольню по проекту Г. Е. Гинца. Строительство было завершено в 1905 г. (ЦГИА СПб. Ф. 256. Оп. 27. Д. 274. Л. 3–12). Сохранились генеральный план церкви 1880 г. (рис. 17), генеральный план церкви 1904 г. с участком и поэтажный план церкви (рис. 18). Также сохранились фотографии храма начала XX в. (рис. 19). В Фотоархиве ИИМК РАН имеются три фотоснимка этого храма с разных ракурсов, сделанные в 1925 г. Ф. М. Морозовым (рис. 20–22).

В 1797 г. обширные земли в Ямбургском уезде были подарены Павлом I Адаму Роткирху, после чего рядом с Михайловской церковью началось строительство усадьбы. Туда переехала вдова Роткирха – Софья Абрамовна, урожденная Ганнибал, младшая дочь знаменитого Абрама Ганнибала. В начале XX в. усадьба включала большой комплекс каменных зданий, в том числе два усадебных дома, хозяйственные постройки, парк, сад, озера для разведения форели и др. (Мурашова, Мыслина, 2003. С. 33–34). В 1802–1917 гг. в церковной ограде Михайловского храма были упокоены 35 близких родственников А. С. Пушкина. Среди



Рис. 17. Генеральный план церкви Св. Архистратига Михаила в селе Новопятницком 1880 г.

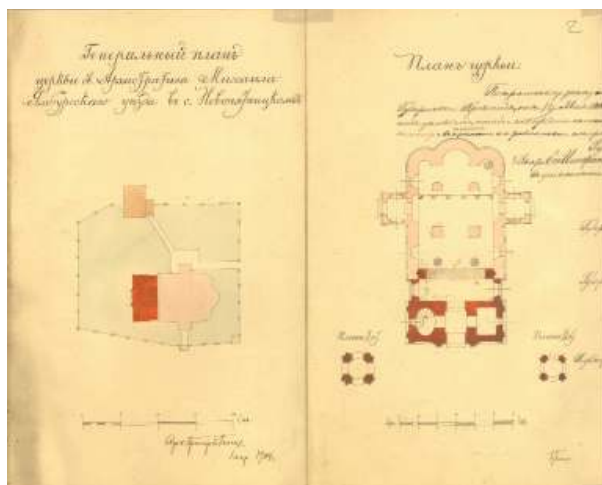


Рис. 18. Генеральный план и план церкви с проектом колокольни 1904 г.

них сама Софья Абрамовна, ее дети, зять – предводитель ямбургского дворянства полковник Павел Леонтьевич Шемиот, герой войны 1812 г., и другие.

В 1938 г. Михайловский храм был закрыт. Летом 1941 г. в ходе боевых действий он пострадал от артобстрелов (рис. 23), позднее был взорван и разобран немецкими властями на камень. Кладбище при церкви было окончательно уничтожено в 1953 г. Надгробия погоста использовались в



Рис. 19. Храм Св. Архангела Михаила в Новоятницком, вид с юго-запада. Фотографии начала XX в.



Рис. 20. Храм Св. Архангела Михаила в Новоятницком, вид с юга. Фото 1925 г.

хозяйственных целях военными местной части. В 1970-е гг. Михайловский погост использовался как приусадебный участок. Усадьба Роткирхов с 1950-х гг. принадлежит военным и в настоящее время в ней размещается воинский городок. Большая часть территории Михайловского погоста в 2017 г. была выкуплена из частных рук Благотворительным фондом возрождения полковой церкви Св. великомученика Георгия Победоносца в г. Кингисеппе (Ямбурге) для возрождения храма и создания мемориальной зоны на территории



Рис. 21. Храм Св. Архангела Михаила в Новоятницком, вид с севера. Фото 1925 г.



Рис. 22. Храм Св. Архангела Михаила в Новоятницком, вид с востока. Фото 1925 г.

кладбища. С проектированием этих работ и связаны полевые археологические исследования, произведенные осенью 2018 г.

В настоящее время участок расположен на западной окраине д. Новоятницкое, на высоком коренном правом берегу р. Падожицы, притока р. Луги. С запада он ограничен крутым береговым склоном, с юга – искусственно эскарпированным склоном (рис. 24; 25), у подножия которого проходит старая трасса Таллиннского шоссе (в прошлом – Нарвский/Ругодивский тракт, Ивангородская дорога, ныне деревенская улица). С севера участок ограничен деревянным зданием храмовой сторожки и пристроенным к нему гаражом, за которым, на территории бывшего кладбища и рожи Горожанка, находится частновладельческий участок с жилым



Рис. 23. Храм Св. Архангела Михаила в Новолентницком, лето 1941 г.: А – вид с юго-запада; Б – вид с востока.

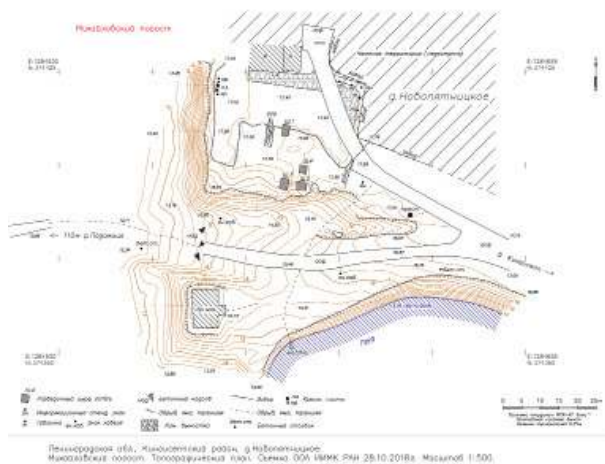


Рис. 24. Михайловский погост, современное состояние. Топографический план 28.10.2018, съемка С. А. Васильева

домом. С востока участок обследования ограничен деревенской улицей и частновладельческими участками.

До недавнего времени здесь располагался огород. В 2017 г. проведено первичное благоустройство, в частности, в северной половине участка снят огородный слой грунта на глубину 0,20 м, а территория, прилегающая к дороге и сторожке,



Рис. 25. Михайловский погост, современное состояние. Фото сентября 2018 г.: А – место утраченного храма с востока; Б – место утраченного храма с юга; В – мощенная плитами известняка дорожка от храма к зданию сторожки, начало XX в. (?); Г – сохранившиеся надгробия

вымощена плиткой. При снятии грунта была расчищена вымощенная плитняком дорожка, ведущая от сторожки к входу в храм (рис. 25: В). В западной части участка сохранились надгробные памятники (рис. 25: Г), в том числе литой чугунный крест с могилы Захара Егоровича Дмитриева и гранитное надгробие полковника Павла Леонтьевича Шемиота (рис. 26). При земляных работах на участке местными жителями неоднократно обнаруживались человеческие кости из разрушенных захоронений. От жителей также известно о находке серебряной новгородской гривны, медных шведских монет XVII в., монет Российской империи XVIII–XIX вв.

В 30 м южнее участка находится братская могила советских воинов 1919 г. и 1941–1944 гг.

Сбор подъемного материала показал, что верхние слои грунта на территории участка насыщены бы-



Рис. 26. Надгробие полковника П. Л. Шемиота

товым мусором XX в., а также остатками битого кирпича и бутового камня. Представляет интерес фрагмент шведского изразца с черной марганцевой поливой второй половины XVII в.

В целях изучения культурного слоя заложены четыре разведочных шурфа (рис. 27–30).

Шурф 1 (рис. 27: А). Прямоугольной формы, размер 2 × 3 м. Ориентирован по линии С–Ю с небольшим отклонением к востоку. Заложен напротив храмовой сторожки в 14 м южнее ее юго-восточного угла, в 2,6 м восточнее расчищенной мощеной дорожки. В северной части шурфа поверхностный огородный слой темно-серой гумусированной супеси удален при благоустройстве, в южной – слой мощностью 0,20 м сохранился и перекрывает нижележащие напластования. Слой содержит исключительно бытовой мусор XX–XXI вв. В северной части шурфа выявлена тонкая прослойка погребенного дерна мощностью 0,05 м. Ниже последовательно залегают слои: серая супесь (мощность 0,20–0,30 м); мешаная супесь, преимущественно рыжая с серыми гумусными включениями (мощность 0,20–0,50 м); рыжая слабо перемешанная супесь (мощность 0,30–0,50 м).

В северной и южной частях шурфа стратиграфия прорезана двумя ямами, прослеженными в профилях стенок. Яма 1 расположена в СВ углу шурфа, прослежена в профилях северной и восточной стенок, а также в плане на уровне материка. Заполнение: мешаная бурая супесь с камнями и обломками плиты мощностью 0,80 м, перекрытая бурой супесью (0,40 м). В нижней части заполнения, на уровне материка, обнаружена серебряная монета Шведского королевства номиналом 1 эре, 1611 г., Карл IX (рис. 29: 4).



Рис. 27. Михайловский погост, разведочные шурфы: А – шурф 1; Б – шурф 2; В – шурф 3; Г – шурф 4



Рис. 28. Находки из шурфа 2, артефакты периода Великой Отечественной войны: 1 – кительный крючок германской формы обр. 1936 г.; 2 – незапотевающая пленка от противогаза, 1940 г.; 3, 4 – обоймы для заряжания магазинной винтовки и карабина Mauser 98/98k; 5 – патронные гильзы 7,92 × 57 мм, 1937–1938 гг. Германия



Рис. 29. Михайловский погост. Археологические находки: 1 – шпингалет биметаллический, шурф 3; 2 – деталь лампы, медный сплав, шурф 3; 3 – фрагмент иштукатурки с серой краской, шурф 1; 4 – монета 1 эре, 1611 г., Швеция, Карл IX, шурф 1; 5 – заклепка, шурф 1

Яма 2 расположена в ЮЗ углу шурфа, прослежена в профилях южной и западной стенок, а также в плане на уровне материка. Заполнена светло-серой супесью со сброшенными обломками известняковой плиты, мощностью 0,8–1 м. В верхней части заполнение перекрыто серой супесью мощностью 0,30 м.

Во всех слоях на разной глубине и в заполнении ям встречены единичные фрагменты стенок гончарной керамики из мелко отмученного теста с примесью мелкой дресвы, которые могут быть

датированы в пределах позднего Средневековья – Нового времени (рис. 30). Во всех слоях на разной глубине и в заполнении ям встречены фрагменты известковой штукатурки со следами серой и желтой краски (рис. 29: 3).

Шурф 2 (рис. 27: Б). Прямоугольной формы, размер 2 × 2,5 м. Ориентирован по линии 3–В с небольшим отклонением к северу. Заложен на южной границе участка обследования на склоне холма, в месте, где отмечен старый оплывший раскоп, в котором просматриваются элементы каменной конструкции – предположительно, храмового столпа. Столп ранее вскрыт и расчищен энтузиастами около 10 лет назад, впоследствии раскоп был забросан мусором и оплыл. По этой причине раскопочные работы на шурфе фактически свелись к выборке современного мусорного слоя и расчистке каменных конструкций. Стратиграфия шурфа представлена задернованным мусорным слоем XX–XXI в.

В центре шурфа раскрыт фундамент северо-восточного столпа храма. Фундамент подквадратной в плане формы, сложенный из известняковых блоков. Размеры фундамента в плане 1,8 × 1,8 м, прослеженная высота 0,6 м. У восточной стенки шурфа расчищены кирпичи и лист кровельного железа – следы разрушения храма. Стены основной постройки были каменные, кирпич – часть надстройки пятиглавия екатерининского времени.

Дальнейшее углубление шурфа в материк лишь бы сохранившуюся часть столпа опоры и создало бы угрозы ее сохранности, по этой причине

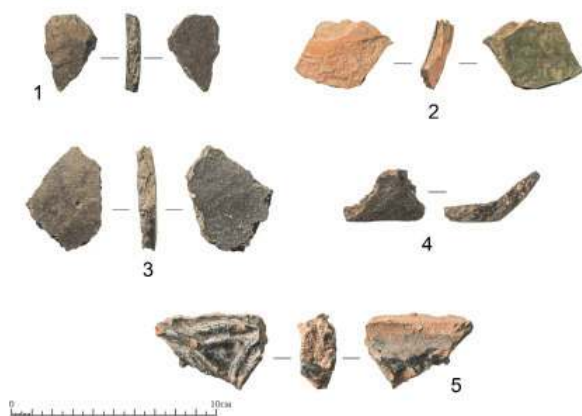


Рис. 30. Михайловский погост, керамика: 1–4 – фрагменты сероглиняных гончарных сосудов; 5 – фрагмент изразца с черной марганцевой поливой, Швеция, втор. пол. XVII в.

работы были остановлены, шурф законсервирован. Доследование конструкции планируется на полевой сезон 2019 г.

Шурф 3 (рис. 27: В). Прямоугольной формы, размер 2 × 3 м. Ориентирован по линии С–Ю с небольшим отклонением к востоку. Заложен на южной границе участка обследования на склоне холма, в месте, где отмечен резкий перепад высот, свидетельствующий о возможном наличии плотной структуры и где, согласно плану храма, должна была располагаться его западная стена.

Под дерном раскрыта руинированная фундаментная кладка из известняковых блоков, ориентированная по линии С–Ю в соответствии с ориентировкой храма. Стык фундаментных конструкций различной структуры соотносится с отмеченным на плане 1904 г. стыком конструкции фундаментов храма и пристроенной колокольни.

Стратиграфическая картина шурфа сложна и представлена чередованием небольшой мощности слоев и прослоек с включениями строительного мусора, боя кирпича и плитняка, образовавшихся при разрушении храма и оползании склона. Материк – рыжая супесь. В шурфе в поддерновом слое обнаружены гильзы 7,92 × 57 мм, обоймы для зарядания винтовки и карабина Mauser 98/98k, незапотевающая пленка для противогаза и кительный крючок от мундира Вермахта обр. 1936 г. – свидетельства пребывания немецких оккупантов (рис. 28). На верхнем уровне камней найдены массивный шпингалет и латунная проволока с волнообразным завитком – предположительно деталь лампы (рис. 29: 1, 2).

Шурф 4 (рис. 27: Г). Прямоугольной формы, размер 1,7 × 2 м. Ориентирован по линии С–Ю с небольшим отклонением к востоку. Заложен в 2,5 м севернее шурфа 2, где, согласно плану храма, должен располагаться фундамент северной стены и притвор. Под дерном зафиксирован западный фундаментный ряд северного притвора, ориентированный по линии С–Ю и прямоугольный контур ямы, ориентированной по линии 3–В и соприкасающейся с фундаментом притвора. При выборке слоя и в профиле западной стенки шурфа установлено, что могильная яма впущена с глубины последнего слоя под огородным грунтом, то есть вероятно является грабительской – вскрытием могилы или склепа, вероятно, в первой половине XX в. Это подтверждается находкой в заполнении ямы отрубленных фрагментов бедренных костей и целой бедренной кости, залегавших в беспорядке в нижней части заполнения. Кости принадлежат трем

индивидам: двум взрослым и одному ребенку. Яма прорезает материк и прослеживается на глубину 1,8 м от современной дневной поверхности. Внизу ямы обнаружена полость и провал грунта. Ниже выборка ямы была остановлена по соображениям безопасности.

Восточная половина шурфа занята массивным фундаментом северного притвора первой четверти XIX в. Северная стенка образована фундаментной стенкой иной структуры, вероятно – фундамент храма 1594 г. В северной и западной стенках прослежено чередование слоев: дерн 0,10 м, огородный слой 0,07–0,30 м, светло-серая мешаная супесь с обильным включением известки 0,20–0,30 м, черная супесь с битой известковой штукатуркой 0,20 м, рыжая с серыми гумусными включениями мешаная супесь 0,20 м. Материк – рыжая супесь.

В результате соотнесения выявленных конструктивных элементов храма с имеющимися планами установлено его первоначальное расположение (рис. 31). Полевые исследования будут продолжены в сезоне 2019 г.

Обследование трассы проектируемого газопровода в д. Новопятницкое

Параллельно с работами на Михайловском погосте 24 сентября 2018 г. произведена археологическая разведка на земельном участке, отводимом под строительство распределительного газопровода в д. Новопятницкое. Протяженность маршрута обследования по центральной и южной части деревни составила 1,9 км. Цель исследований – определение наличия или отсутствия объектов культурного, в том числе и археологического,

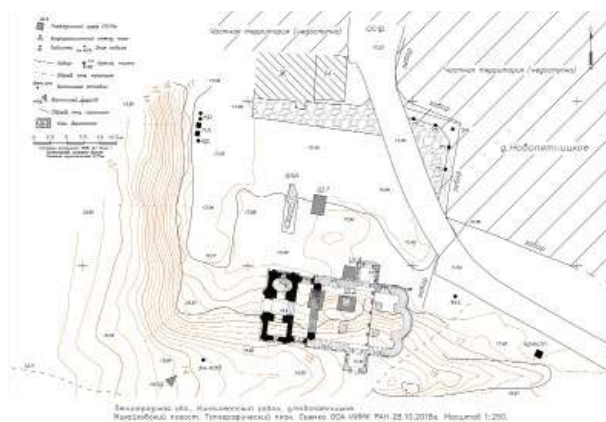


Рис. 31. Совмещение планов храма и современного состояния местности, выполненное по результатам шурфовки

наследия, включенных в реестр, выявленных объектов культурного наследия, либо объектов, обладающих признаками объекта культурного наследия, на обследуемом земельном участке. В ходе полевых археологических работ произведен натурный осмотр трассы проектируемого газопровода, поиск подъемного материала, заложено два разведочных шурфа. На обследованном участке объекты археологического наследия и признаки наличия объектов археологического наследия не обнаружены.

Известные памятники археологии расположены на существенном удалении от участка и проектируемым строительством не затрагиваются. Иные объекты культурного наследия – братская могила советских воинов и усадьба Роткирхов–Лелонгов расположены на удалении 0,1–0,3 км к северо-западу от проектируемой трассы.

Трасса проектируемого газопровода, совпадающая с публичными сервитутами, пройдена пешим маршрутом по территории д. Новопятницкое. Установлено наличие плотной современной застройки, дорожной сети и сети инженерных коммуникаций. Внешних признаков наличия объектов археологического наследия на маршруте не выявлено, поиск подъемного материала результатов не дал. В целях определения наличия или отсутствия культурного слоя были заложены два разведочных шурфа.

Шурф № 1. Заложено в полосе отвода в центральной части д. Новопятницкое в 28 м севернее трассы шоссе Кингисепп–Ивангород, в 24 м юго-западнее здания продуктового магазина. Координаты шурфа N 59,379844° E 28,560099° WGS 84. Стратиграфия: дерн 0,15 м, однородная темно-серая гумусированная супесь 0,20 м, материк – красная супесь. Культурный слой отсутствует, находок нет.

Шурф № 2. Заложено в полосе отвода в юго-восточной части д. Новопятницкое, при повороте полосы отвода на восток в обход жилых домов, у обочины дороги. Координаты шурфа N 59,376887° E 28,556009° WGS 84. Стратиграфия: дерн 0,15 м, светло-желтая мешаная супесь 0,10 м (отвал расположенного в 5 м южнее песчаного карьера), погребенный дерн 0,10 м, материк – светло-серая супесь. Культурный слой отсутствует, находок нет.

Источники и литература

РГАДА. Разр. XVI. Д. 387. Старинная до-Петровская карта, на которой, между прочим, обозначены местности, где ныне Петербург и Петербургская губерния (Электронный ресурс: <http://rgada.info/geos2/zapros.php?nomer=740>, дата обращения 30.04.2019).

РГИА. Ф. 796. Оп. 22. Д. 338.

ЦГИА СПб. Ф. 19. Оп. 1. Д. 17007. О разрешении на постройку в с. Новопятницкое Ямбургского у. теплой деревянной церкви с колокольней.

ЦГИА СПб. Ф. 19. Оп. 15. Д. 197. О разрешении освятить вновь отстроенную церковь во имя Св. Троицы в с. Новопятницком Ямбургского у.

ЦГИА СПб. Ф. 19. Оп. 15. Д. 202. О выдаче освященного антиминса во вновь построенную деревянную церковь Живоначальной Троицы в с. Новопятницком Ямбургского у.

ЦГИА СПб. Ф. 19. Оп. 59. Д. 27. О пожаре в деревянной Троицкой церкви с. Новопятница Ямбургского уезда.

ЦГИА СПб. Ф. 19. Оп. 113. Д. 32–35. Клировые ведомости церквей.

ЦГИА СПб. Ф. 656. Оп. 1. Д. 23. Описание церковного имущества церкви святого Архангела Михаила, село Новопятницкое, Ямбургский уезд.

ЦГИА СПб. Ф. 256. Оп. 27. Д. 274. О рассмотрении проекта колокольни церкви в с. Новопятнице Ямбургского уезда; чертежи.

Историко-статистические сведения о Санкт-Петербургской епархии, 1885. СПб. Т. 10.

Кирпичников А. Н., 1984. Каменные крепости Новгородской земли. Л.

Мурашова Н. В., Мыслина Л. П., 2003. Дворянские усадьбы Санкт-Петербургской губернии: Кингисеппский район. СПб.

Полное собрание законов Российской Империи (собрание первое). 1859. Книга Чертежей и рисунков (планы городов). СПб.

Селин А. А., 2000. Пятницкий монастырь на Луге // Новгородские древности. Вып. 5 / Архив архитектуры. М. Вып. 11.

Шмелев К. В., 2017. «Чертеж русским и шведским городам» как источник о фортификации пограничных крепостей в период войны 1656 г. История и археология // Война и оружие: новые исследования и материалы. Труды Восьмой Международной научно-практической конференции 17–19 мая 2017 г. СПб. Ч. IV.

Bagrow L., Köhlin G., 1953. Maps of the Neva river and adjacent areas in Swedish archives / Anecdota Cartographica III. Malmö.

Krigsarkivet i Stockholm. 0406: Utländska stads- och fästningsplaner 1550–1989; 19: Ryssland; 28: Östersjöprovinserna med Estland, Lettland och Litauen [Электронный ресурс: riksarkivet.se, дата обращения 30.04.2019].