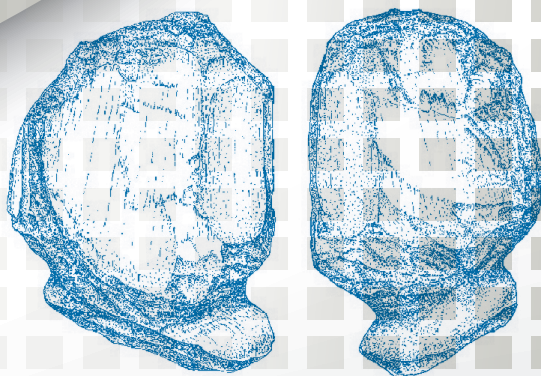




# ДРЕВНЕЙШИЙ ПАЛЕОЛИТ КОСТЕНОК: ХРОНОЛОГИЯ, СТРАТИГРАФИЯ, КУЛЬТУРНОЕ РАЗНООБРАЗИЕ (к 140-летию археологических исследований в Костенковско-Борщевском районе)



ИНСТИТУТ ИСТОРИИ МАТЕРИАЛЬНОЙ КУЛЬТУРЫ РАН  
ГОСУДАРСТВЕННЫЙ АРХЕОЛОГИЧЕСКИЙ  
МУЗЕЙ-ЗАПОВЕДНИК «КОСТЕНКИ»

**ДРЕВНЕЙШИЙ ПАЛЕОЛИТ КОСТЕНОК:  
ХРОНОЛОГИЯ, СТРАТИГРАФИЯ,  
КУЛЬТУРНОЕ РАЗНООБРАЗИЕ  
(к 140-летию  
археологических исследований  
в Костенковско-Борщевском районе)**

*Материалы  
межрегиональной научно-практической конференции  
(Воронежская область, с. Костенки,  
20–22 августа 2019 г.)*

Воронеж  
Издательский дом ВГУ  
2019

УДК 902/903  
ББК 63.41(2)  
Д73

*Утверждено к печати Ученым советом ИИМК РАН*

**Редакционная коллегия:**

*А. А. Бессуднов (отв. редактор), С. А. Васильев, А. Е. Дудин,  
В. И. Дынин (отв. секретарь), В. Н. Ковалевский, И. В. Котлярова,  
С. Н. Лисицын, А. А. Сеницын*

**Рецензенты:**

*доктор исторических наук, профессор А. З. Винников  
(Воронежский государственный университет);  
кандидат исторических наук, доцент М. В. Цыбин  
(Воронежский государственный университет)*

Д73

**Древнейший палеолит Костенок : хронология, стратиграфия, культурное разнообразие (к 140-летию археологических исследований в Костенковско-Борщевском районе) :** материалы межрегиональной научно-практической конференции (Воронежская область, с. Костенки, 20–22 августа 2019 г.) / отв. ред. А. А. Бессуднов ; Институт истории материальной культуры РАН ; Государственный археологический музей-заповедник «Костенки». – Воронеж : Издательский дом ВГУ, 2019. – 112 с.

ISBN 978-5-9273-2863-5

DOI: doi.org/10.31600/978-5-9273-2863-5

Сборник тезисов межрегиональной научно-практической конференции «Древнейший палеолит Костенок : хронология, стратиграфия, культурное разнообразие (к 140-летию археологических исследований в Костенковско-Борщевском районе)» (Воронежская область, с. Костенки, 20–22 августа 2019 г.). Для археологов, ученых других специальностей, а также всех интересующихся археологией.

Материалы публикуются в соответствии с файлами-оригиналами, представленными авторами.

УДК 902/903

ББК 63.41(2)

*На обложке – голова антропоморфной статуэтки  
из культурного слоя IVб Костенок 14, рисунок А. А. Сеницына*

© Институт истории материальной культуры РАН, 2019

© Государственный археологический музей-заповедник  
«Костенки», 2019

ISBN 978-5-9273-2863-5

© Оформление, оригинал-макет. Издательский дом ВГУ,  
2019

## СО Д Е Р Ж А Н И Е

<i>Васильев С. А.</i> (Санкт-Петербург). Археология палеолита в Петербурге: прошлое и настоящее.....	5
<i>Котлярова И. В.</i> (Воронеж). Музей-заповедник «Костенки» и ИИМК РАН: история взаимоотношений.....	8
<i>Захарова Е. Ю.</i> (Воронеж). О роли воронежских ученых и краеведов в изучении Костенковско-Борщевского археологического района.....	13
<i>Зражевская Т. Д.</i> (Воронеж). Правовые механизмы реализации конституционной обязанности заботиться о сохранении исторического и культурного наследия, беречь памятники истории и культуры (археологический аспект).....	19
<i>Кулаков С. А.</i> (Санкт-Петербург). Костенки в палеолите.....	24
<i>Синицын А. А.</i> (Санкт-Петербург), <i>Бессуднов А. А.</i> (Санкт-Петербург), <i>Лада А. Р.</i> (Санкт-Петербург). Проблема структуры раннего верхнего палеолита в костенковском и общеевропейском контексте.....	31
<i>Дудин А. Е.</i> (Воронеж). Культурные слои и горизонты в западной части стоянки Костенки 11 (Аносовка 2): стратиграфия, характер распространения, культурный облик ...	36
<i>Степанова К. Н.</i> (Санкт-Петербург), <i>Малютина А. А.</i> (Санкт-Петербург), <i>Бессуднов А. А.</i> (Санкт-Петербург). Подвески из органических и минеральных материалов в коллекции II слоя Костенок 17 .....	40
<i>Толстых Д. С.</i> (Воронеж), <i>Родионов А. М.</i> (Воронеж). Некоторые предметы костяной индустрии со стоянки Костенки 12 .....	49
<i>Лисицын С. Н.</i> (Санкт-Петербург). Граветт и эпиграветт в археологической летописи Костенок на текущем этапе исследований.....	55

<i>Желтова М. Н.</i> (Санкт-Петербург). Фаунистические коллекции костенковских палеолитических стоянок как источник информации .....	66
<i>Бессуднов А. Н.</i> (Липецк). Поздняя пора верхнего палеолита Дивногорья и Костенок: общее и особенное.....	76
<i>Панин А. В.</i> (Москва), <i>Синицын А. А.</i> (Санкт-Петербург), <i>Бессуднов А. А.</i> (Санкт-Петербург). Время и продолжительность периодов эрозии по разрезам палеолитических стоянок костенковской группы .....	79
<i>Седов С. Н.</i> (Мехико, Тюмень), <i>Синицын А. А.</i> (Санкт-Петербург). Древние погребенные почвы разреза Костенок 14: педогенетические особенности, стратиграфия и палеоэкологическая интерпретация .....	82
<i>Константинов Е. А.</i> (Москва), <i>Пономарева В. В.</i> (Петропавловск-Камчатский), <i>Карпухина Н. В.</i> (Москва), <i>Мазнева Е. А.</i> (Москва), <i>Портнягин М. В.</i> (Киль), <i>Зеленин Е. А.</i> (Москва), <i>Новикова А. В.</i> (Москва). Тефра и криптотефра на Восточно-Европейской равнине – новые перспективы в геохронологии .....	85
<i>Губар Ю. С.</i> (Новосибирск), <i>Синицын А. А.</i> (Санкт-Петербург), <i>Урюпов С. О.</i> (Санкт-Петербург), <i>Лбова Л. В.</i> (Новосибирск). Физико-химический анализ пигментов стоянки Костенки 14 .....	90
<i>Прилепская Н. Е.</i> (Москва), <i>Бурова Н. Д.</i> (Санкт-Петербург), <i>Синицын А. А.</i> (Санкт-Петербург). Сезонность функционирования памятника Костенки 14 (Маркина гора), слой IVa (по данным естественно-научных методов).....	93
<i>Васильев С. В.</i> (Москва), <i>Боруцкая С. Б.</i> (Москва), <i>Герасимова М. М.</i> (Москва), <i>Бессуднов А. А.</i> (Санкт-Петербург), <i>Артюшенко А. А.</i> (Санкт-Петербург). Особенности строения скелета ребенка из погребения на стоянке Костенки 18.....	97
<i>Зейналов А. А.</i> (Баку). Мустьерские памятники левобережья Куры (Азербайджан, Джейранчельская степь) .....	103
СПИСОК СОКРАЩЕНИЙ.....	107
СВЕДЕНИЯ ОБ АВТОРАХ.....	109

**А. А. Зейналов**

*Институт археологии и этнографии НАНА, Азербайджан, Баку*

**МУСТЬЕРСКИЕ ПАМЯТНИКИ  
ЛЕВОБОЕРЕЖЬЯ КУРЫ  
(АЗЕРБАЙДЖАН, ДЖЕЙРАНЧЕЛЬСКАЯ СТЕПЬ)**

DOI: [doi.org/10.31600/978-5-9273-2863-5-2019-103-106](https://doi.org/10.31600/978-5-9273-2863-5-2019-103-106)

Археологическая наука в Азербайджане, взявшая свое начало еще в XIX веке, только спустя десятилетия обратила свой взор на древнейший его период – древнекаменный век и это несмотря на то, что к началу 50-х годов прошлого века не только на Кавказе, но и на сопредельных территориях в Турции, Иране уже были открыты и частично исследованы палеолитические стоянки.

Первые специальные исследования каменного века были организованы в конце 1953 года под руководством С. Н. Замятнина и М. М. Гусейнова. Исследования были сосредоточены на поиске пещер, гротов, скальных навесов – естественных убежищ, где могли найти прибежище люди каменного века.

Внимание исследователей привлек грот Дамджылы на западе Азербайджана. У подножия отвесной скалы горы Авейдаг расположены два грота в 50 метрах друг от друга. В одном из них – наиболее большом – основном, с потолка капает вода, почему пещера и была названа «Дамджылы» – «Капающая».

Первый же разведочный шурф в первом, основном гроте, дал положительный результат – в гроте Дамджылы была открыта первая в Азербайджане среднепалеолитическая стоянка [Hüseynov, 1959. S. 1076].

За последние почти 70 лет, со времени открытия первой палеолитической стоянки в гроте Дамджылы, в Азербайджане открыто и исследовано более 40 памятников пещерного и открытого типов в которых представлены все стадии палеолита от олдована в его локальной форме – куручайской культуры до позднего палеолита. Четко стратифицированные отложения с мустьерской культурой обнаружены

в пещерах Азых (III слой), Таглар, Газма и Бузеир, а также открытые стоянки, преимущественно в западном регионе Азербайджана.

Здесь в 1962–1966 гг. М. М. Мансуровым было открыто и исследовано более 20 ашельских и мустьерских местонахождений открытого типа. Среди мустьерских памятников наибольшую известность получили Гадыр-дере, Чынгыл-тепе, Узун-дере, Чахмаглы, Маралы и Кочаскер.

В 1986–1990 годах М. М. Мансуровым при повторном проведении разведочных работ в Джейранчельской степи на западе Азербайджана был открыт ряд древне- и среднепалеолитических памятников (Гара дюз, Гарабыг, Сары бурун) [Mənsurov, 2002].

Все три памятника расположены на левом берегу реки Кура, в Джейранчельской степи на северо-востоке озера Аггель, в силу чего они были объединены в группу Аг-гельских палеолитических памятников [Azərbaycan arxeologiyası, 2008, S. 308]. Два из них – Гара дюз и Сары бурун – это ашельские памятники, Гарабыг – среднепалеолитический.

Если Гара дюз – это древнеашельский памятник, то упоминание памятника Сары бурун здесь вполне уместно, так как типология каменного инвентаря характерна для поздней стадии ашеля с элементами раннего мустье. Наряду с типично ашельскими артефактами здесь присутствует большое количество черепаховидных нуклеусов на фоне незначительного количества леваллуазских отщепов и пластин.

Среднепалеолитическим же памятником в этой группе является стоянка-мастерская Гарабыг, расположенная на бакинской террасе. Мощность культурного слоя незначительная – чуть более 20 см. Каменная индустрия памятника состоит из 164 предметов. Типологически коллекция содержит различные нуклеусы – 44 экз., двусторонние чопперы – 2 экз., зубчатые орудия – 5 экз., скребла – 30 экз.

В 2012 году, во время разведочных работ на левобережье Куры, в Джейранчельской степи, палеолитической экспедицией была открыта среднепалеолитическая стоянка открытого типа Гара тепе, названная по одноименной близлежащей

горе. Административно стоянка расположена в Товузском районе Азербайджана, на восточной периферии горы Гара тепе (выс. 518,3м), на высоте 460 м над уровнем моря [Зейналов и др., 2013]. Участок находится в междуречье рек Кура и Габырры (Иори). Междуречье образовано выровненными поверхностями, которые срезают дислоцированные породы плейстоцена-плиоцена.

Находки локализуются на склоне южной экспозиции небольшой балки глубиной порядка 10 м. Склоны балки пологие. Балка является одним из подпритоков системы крупного оврага Эйридере.

Всего на стоянке Гара тепе было обнаружено 12 каменных изделий. Судя по сырью и его сохранности, вероятно, что здесь представлено два комплекса, среди которых выделяются три группы артефактов. Первые две группы представляют один комплекс.

Первая группа – один скол из обсидиана, с негативами мелких снятий и фасеток, образующих скребковидное лезвие.

Вторая группа – 4 предмета (3 из кремня и 1 из кварца):

– ядрище из кремня коричневого цвета с вкраплениями.

На поверхности отдельности породы сохранилась естественная корка, с подготовленной ретушированной ударной площадкой нуклеуса снят один скол;

– нуклевидное изделие из кварца;

– дистальный обломок крупного отщеп кремнистой породы, сохранились 2/3 предмета. Ударная площадка обломана. На спинке – негативы предшествующих снятий;

– корочный пластинчатый отщеп с обломанной дистальной частью и с гладкой ударной площадкой. Орудие оглажено, края несут следы утилизации.

Третья группа орудий – 7 предметов – выполнена на гальках. Среди них выделяются три крупных отщепов, сильно оглаженных.

На спинке одного из них имеется негатив предшествующего снятия крупного отщепов. Второй, корочный скол, - бордового цвета с негативом предшествующего снятия и естественной коркой на спинке. Третий представляет собой базальный



фрагмент отщепа на светло-серой гальке с подготовленной ударной площадкой.

В третьей группе орудий также выделены:

– базальный фрагмент пластинчатого отщепа со свежим обломом ударной площадки. Фрагмент оглажен и имеет глубокую патину;

– две намеренно разбитые гальки: мелкая галька с негативом снятия отщепа и удлиненная галька с негативами пластинчатых снятий;

– клювовидное орудие на крупном нуклеидном обломке зеленовато-серой породы. Обломок имеет многочисленные следы предшествующих снятий. Лезвие орудия оформлено обивкой и разновеликой чешуйчатой ретушью. Клюв выделен мелкой крутой ретушью. Изделие сильно оглажено.

Джейранчельская степь расположена вдоль азербайджано-грузинской границы, в 500 км западнее Баку. Пустынный район протяженностью более 100 км и шириной более 25 км является очень перспективной областью, где велика вероятность обнаружения палеолитических местонахождений, иллюстрирующих все этапы палеолита.

#### ЛИТЕРАТУРА

1. Зейналов А. А., Кулаков С. А., Идрисов И. А., Эйбатов Т. М., Авшарова И. Н., Мустафаев И. М., Сулейманов Т. Я. Новые памятники каменного века в Гянджа-Газахском регионе Азербайджана // *Azərbaycan arxeologiyası və Etnoqrafiyası*. – 2013. – № 1. – S. 4–22.

2. *Azərbaycan arxeologiyası. Daş dövrü: 6 cilddə, I c.* – Bakı: Şərq-Qərb, 2008. – 445 s.

3. *Hüseynov M. M. Avey dağında daş dövrü mağarası // Azərbaycan SSR EA-nın Məruzələri*. – 1959. – XV c. – № 11. – S. 1071–1076.

4. *Mənsurov M. M. Orta kür hövzəsinin paleolit mədəniyyəti / 2000–2001-ci illərdə aparılmış arxeoloji və etnoqrafik tədqiqatların yekunlarına həsr olunmuş elmi sessiya*. – Bakı: Elm, 2002. – S. 85–88.