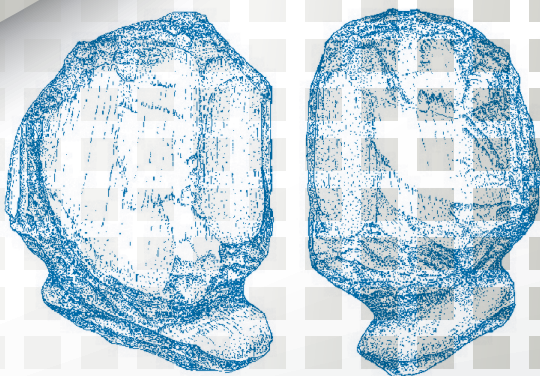




ДРЕВНЕЙШИЙ ПАЛЕОЛИТ КОСТЕНОК: ХРОНОЛОГИЯ, СТРАТИГРАФИЯ, КУЛЬТУРНОЕ РАЗНООБРАЗИЕ (к 140-летию археологических исследований в Костенковско-Борщевском районе)



ИНСТИТУТ ИСТОРИИ МАТЕРИАЛЬНОЙ КУЛЬТУРЫ РАН
ГОСУДАРСТВЕННЫЙ АРХЕОЛОГИЧЕСКИЙ
МУЗЕЙ-ЗАПОВЕДНИК «КОСТЕНКИ»

**ДРЕВНЕЙШИЙ ПАЛЕОЛИТ КОСТЕНОК:
ХРОНОЛОГИЯ, СТРАТИГРАФИЯ,
КУЛЬТУРНОЕ РАЗНООБРАЗИЕ
(к 140-летию
археологических исследований
в Костенковско-Борщевском районе)**

*Материалы
межрегиональной научно-практической конференции
(Воронежская область, с. Костенки,
20–22 августа 2019 г.)*

Воронеж
Издательский дом ВГУ
2019

УДК 902/903

ББК 63.41(2)

Д73

Утверждено к печати Ученым советом ИИМК РАН

Редакционная коллегия:

*А. А. Бессуднов (отв. редактор), С. А. Васильев, А. Е. Дудин,
В. И. Дынин (отв. секретарь), В. Н. Ковалевский, И. В. Котлярова,
С. Н. Лисицын, А. А. Сеницын*

Рецензенты:

*доктор исторических наук, профессор А. З. Винников
(Воронежский государственный университет);
кандидат исторических наук, доцент М. В. Цыбин
(Воронежский государственный университет)*

Д73

Древнейший палеолит Костенок : хронология, стратиграфия, культурное разнообразие (к 140-летию археологических исследований в Костенковско-Борщевском районе) : материалы межрегиональной научно-практической конференции (Воронежская область, с. Костенки, 20–22 августа 2019 г.) / отв. ред. А. А. Бессуднов ; Институт истории материальной культуры РАН ; Государственный археологический музей-заповедник «Костенки». – Воронеж : Издательский дом ВГУ, 2019. – 112 с.

ISBN 978-5-9273-2863-5

DOI: doi.org/10.31600/978-5-9273-2863-5

Сборник тезисов межрегиональной научно-практической конференции «Древнейший палеолит Костенок : хронология, стратиграфия, культурное разнообразие (к 140-летию археологических исследований в Костенковско-Борщевском районе)» (Воронежская область, с. Костенки, 20–22 августа 2019 г.). Для археологов, ученых других специальностей, а также всех интересующихся археологией.

Материалы публикуются в соответствии с файлами-оригиналами, представленными авторами.

УДК 902/903

ББК 63.41(2)

*На обложке – голова антропоморфной статуэтки
из культурного слоя IVб Костенок 14, рисунок А. А. Сеницына*

© Институт истории материальной культуры РАН, 2019

© Государственный археологический музей-заповедник
«Костенки», 2019

ISBN 978-5-9273-2863-5

© Оформление, оригинал-макет. Издательский дом ВГУ,
2019

СО Д Е Р Ж А Н И Е

<i>Васильев С. А.</i> (Санкт-Петербург). Археология палеолита в Петербурге: прошлое и настоящее.....	5
<i>Котлярова И. В.</i> (Воронеж). Музей-заповедник «Костенки» и ИИМК РАН: история взаимоотношений.....	8
<i>Захарова Е. Ю.</i> (Воронеж). О роли воронежских ученых и краеведов в изучении Костенковско-Борщевского археологического района.....	13
<i>Зражевская Т. Д.</i> (Воронеж). Правовые механизмы реализации конституционной обязанности заботиться о сохранении исторического и культурного наследия, беречь памятники истории и культуры (археологический аспект).....	19
<i>Кулаков С. А.</i> (Санкт-Петербург). Костенки в палеолите.....	24
<i>Синицын А. А.</i> (Санкт-Петербург), <i>Бессуднов А. А.</i> (Санкт-Петербург), <i>Лада А. Р.</i> (Санкт-Петербург). Проблема структуры раннего верхнего палеолита в костенковском и общеевропейском контексте.....	31
<i>Дудин А. Е.</i> (Воронеж). Культурные слои и горизонты в западной части стоянки Костенки 11 (Аносовка 2): стратиграфия, характер распространения, культурный облик ...	36
<i>Степанова К. Н.</i> (Санкт-Петербург), <i>Малютина А. А.</i> (Санкт-Петербург), <i>Бессуднов А. А.</i> (Санкт-Петербург). Подвески из органических и минеральных материалов в коллекции II слоя Костенок 17	40
<i>Толстых Д. С.</i> (Воронеж), <i>Родионов А. М.</i> (Воронеж). Некоторые предметы костяной индустрии со стоянки Костенки 12	49
<i>Лисицын С. Н.</i> (Санкт-Петербург). Граветт и эпиграветт в археологической летописи Костенок на текущем этапе исследований.....	55

Желтова М. Н. (Санкт-Петербург). Фаунистические коллекции костенковских палеолитических стоянок как источник информации	66
Бессуднов А. Н. (Липецк). Поздняя пора верхнего палеолита Дивногорья и Костенок: общее и особенное.....	76
Панин А. В. (Москва), Сеницын А. А. (Санкт-Петербург), Бессуднов А. А. (Санкт-Петербург). Время и продолжительность периодов эрозии по разрезам палеолитических стоянок костенковской группы	79
Седов С. Н. (Мехико, Тюмень), Сеницын А. А. (Санкт-Петербург). Древние погребенные почвы разреза Костенок 14: педогенетические особенности, стратиграфия и палеоэкологическая интерпретация	82
Константинов Е. А. (Москва), Пономарева В. В. (Петропавловск-Камчатский), Карпухина Н. В. (Москва), Мазнева Е. А. (Москва), Портнягин М. В. (Киль), Зеленин Е. А. (Москва), Новикова А. В. (Москва). Тефра и криптотефра на Восточно-Европейской равнине – новые перспективы в геохронологии	85
Губар Ю. С. (Новосибирск), Сеницын А. А. (Санкт-Петербург), Урюпов С. О. (Санкт-Петербург), Лбова Л. В. (Новосибирск). Физико-химический анализ пигментов стоянки Костенки 14	90
Прилепская Н. Е. (Москва), Бурова Н. Д. (Санкт-Петербург), Сеницын А. А. (Санкт-Петербург). Сезонность функционирования памятника Костенки 14 (Маркина гора), слой IVa (по данным естественно-научных методов).....	93
Васильев С. В. (Москва), Боруцкая С. Б. (Москва), Герасимова М. М. (Москва), Бессуднов А. А. (Санкт-Петербург), Артюшенко А. А. (Санкт-Петербург). Особенности строения скелета ребенка из погребения на стоянке Костенки 18.....	97
Зейналов А. А. (Баку). Мустьерские памятники левобережья Куры (Азербайджан, Джейранчельская степь)	103
СПИСОК СОКРАЩЕНИЙ.....	107
СВЕДЕНИЯ ОБ АВТОРАХ.....	109

**С. В. Васильев¹, С. Б. Боруцкая², М. М. Герасимова¹,
А. А. Бессуднов³, А. А. Артюшенко³**

¹*Институт этнологии и антропологии
имени Н. Н. Миклухо-Маклая РАН, Москва;*

²*Московский государственный университет
им. М. В. Ломоносова, Москва;*

³*Институт истории материальной культуры РАН,
Санкт-Петербург*

ОСОБЕННОСТИ СТРОЕНИЯ СКЕЛЕТА РЕБЕНКА ИЗ ПОГРЕБЕНИЯ НА СТОЯНКЕ КОСТЕНКИ 18*

DOI: doi.org/10.31600/978-5-9273-2863-5-2019-97-102

Погребение ребенка из Костенок 18, обнаруженное А. Н. Рогачевым в 1954 г., является единственным на сегодняшний день граветтийским захоронением в Восточной Европе [Sinitsyn, 2004]. Недавно полученная прямая Нур-дата по ребру около 23,2 тыс. С14 л.н. хорошо соотносится с наиболее ранними датами для стоянок костенковско-авдеевской культуры в Костенках [Reynolds et al., 2017] и вновь поднимает важную проблему длительности существования этой культуры на Русской равнине. Вместе с тем полной публикации всех особенностей погребения и реконструкции обряда до сих пор не существует, что побуждает обратиться к детальному изучению скелетных остатков ребенка из Костенок 18.

Череп и нижняя челюсть ребенка из погребения на стоянке Костенки 18 хранятся в МАЭ (№ 6728). Череп склеен из значительного числа обломков; в систематическом каталоге написано, что правая височная, левая скуловая и ветви нижней челюсти разрушены, остальные кости имеют крупные дефекты. Реконструкция черепа была выполнена Т. С. Сурниной и представляется убедительной. Череп был изучен Г. Ф. Дебецем [Дебец, 1961]. Автор предварительной публикации, признавая большую долю условности в реставрации, тем не

© Васильев С. В., Боруцкая С. Б., Герасимова М. М., Бессуднов А. А., Артюшенко А. А., 2019

* Исследование проводится при поддержке гранта РФФИ 18-39-20009, а также в рамках темы государственной работы № 0184-2019-0001

менее считал возможным дать метрическую характеристику этому черепу. Определение видовой принадлежности погребенного ребенка не вызывало сомнений: он принадлежал человеку современного вида. Более детальное место ребенка из Костенок 18 среди других европейских форм верхнепалеолитического времени определить затруднительно. Г. Ф. Дебец считал, что детский череп из этого погребения и череп взрослого мужчины из Костенок 2 принадлежат кроманьонскому варианту палеоевропеоидной расы, из Костенок 15 – брношведмостскому, а из Костенок 14 – гримальдийскому. Иначе говоря, можно предположить, что памятники костенковской группы принадлежат племенам разного происхождения.

Для использования информации о детских черепах при сравнения их со взрослыми, В.П. Алексеевым была применена разработанная им шкала пересчета метрических характеристик детских черепов во взрослые и приведены размеры «взрослых» черепов, в том числе из Костенок 18 и 15 [Алексеев, 1978. Табл. 46]. Автор делает вывод, что морфологические особенности детских черепов верхнего палеолита при сравнении со взрослыми европейскими формами «позволяют отметить те же отличительные типологические черты: сравнительно низкий и широкий лицевой скелет, большие размеры черепной коробки, преимущественно долихокранную ее форму, тенденцию к брахикефалии у отдельных находок [Алексеев, 1978. С. 177]. В связи с подготовкой к публикации монографии, посвященной 100-летию юбилею раскопок в Костенках, М. М. Герасимовой было предпринято повторное исследование палеоантропологических находок из Костенок [Герасимова, 1982. С. 245–257], в том числе и из Костенок 18. Было зафиксировано, что большая часть полученных Г. Ф. Дебецем размеров на черепе, может быть взята лишь приблизительно. Высота и ширина лица, высота и ширина носа и орбит, угловые размеры, характеризующие горизонтальную и вертикальную профилированность лица, вообще не могут быть взяты – для их адекватной реконструкции не было достаточных оснований. Более того, перекочевывая из публикации в публикацию, эти данные, приведенные Г. Ф. Дебецем

достаточно осторожно с учетом ошибок в некоторых случаях от 3 до 5 мм в ту или иную сторону, утратили предположительность и приобрели определенность. Череп ребенка, возраст которого Г. Ф. Дебецем определен в 9–10 лет, массивный, длинный и широкий, его высота от порионов – невысокая. Ширина лба большая даже для взрослого человека. Лобные и теменные бугры хорошо выражены, затылок имеет округлую форму. Для черепа характерна значительная выраженность рельефа, особенно выйного. Надбровные дуги выражены слабо, но их протяженность значительна. Сохранившийся сосцевидный отросток небольшой. Обращает на себя внимание чрезвычайно широкое межорбитное расстояние (26 мм), большая ширина (10 мм) и фронтальная развернутость сохранившейся части лобного отростка верхней челюсти и широкий корень носа (10 мм). Г. Ф. Дебецем не были опубликованы измерения нижней челюсти, что было сделано позже М. М. Герасимовой: передняя ширина (46 мм), высота симфиза (26 мм), высота тела (26 мм) и толщина тела (11, 14,6, 17 мм) на различных участках [Герасимова, 1982. С. 249]. Несмотря на всю условность приема пересчета детских размеров черепа во взрослые, несомненно, что по строению мозговой коробки вариант, представленный в Костенках 18 отличается от варианта черепа, представленного в Костенках 15 [Якимов, 1957], что соответствует предварительному заключению Г. Ф. Дебеца. Одонтометрические и одонтоскопические исследования показали черты западного одонтологического (надрасового) ствола с мозаикой архаических и прогрессивных признаков: большую величину вестибуло-лингвальных диаметров верхних моляров, преобладающую величину коронки второго моляра, а с другой стороны – малую величину нижнего клыка и 4-х бугорковую форму вторых нижних моляров [Халдеева, 2006. С. 171–185]. Спецификой этой формы является сочетание черт западного одонтологического ствола с отдельными элементами экваториального типа (выраженная выпуклость вестибулярной поверхности резцов, развитые передняя и задняя ямки на нижних молярах [Зубов, 2019. С. 352]).

Работа с костями посткраниального скелета была затруднена крайне сильной фрагментарностью материала и нередкой невозможностью очистить кости от грунта, пропитанного клеем. Плохая сохранность скелета могла быть вызвана разными причинами: долгим временем нахождения костных останков в земле, воздействием температур, воды, подземных животных, иными причинами. Посткраниальный костный материал для хранения был помещен в несколько упаковок, которые, возможно, соответствуют этапам забора скелетного материала из погребения. Было определено следующее:

1. Конгломерат грунта серого цвета, с находящейся в нем нижней части грудной клетки (фрагменты трех левых ребер, разрушенные 10, 11 и 12 грудные позвонки, очень небольшой участок первого поясничного позвонка с хорошо выраженным правым поперечным отростком).

2. Уплотненный конгломерат грунта с разрушенными и фрагментарными четырьмя ребрами.

3. Фрагмент еще одного левого ребра.

4. Фрагмент правого ребра, приклеенного к правому верхнему сочленовному отростку грудного позвонка. Еще фрагмент ребра, фрагмент, вероятно, подвздошной кости. Очень небольшие фрагменты, вероятно, диафизов длинных костей. Мелкие неопределенные фрагменты. Кость, похожая на дистальную фалангу первого пальца стопы взрослого человека (кость крупная, с гиперостозом).

5. Два фрагмента эпистрофея (второго шейного позвонка) взрослого человека. Пирамида (без основания) левой височной кости. Анатомически похожа на кость человека. Особенностью является очень небольшая яремная ямка. Обнаружена также разрушенная полудунная кость кисти человека и мелкие фрагменты стенок трубчатых костей.

6. Фрагмент нижней области большеберцовой кости, скорее всего, взрослого человека. Здесь же присутствуют фрагменты ребер и небольшой участок лопатки с основанием лопаточной ости. Обнаружена также головка плечевой кости, скорее всего, ребенка. Фрагменты мелких ребер, фрагменты позвонков, фрагменты стенок диафизов трубчатых костей,

таза, ребер, фаланга кисти без эпифизов, фрагмент первой плюсневой кости.

7. Две проксимальные фаланги, медиальная и дистальная, – с не приросшим нижним эпифизом, пальцев кисти, медиальная фаланга пальца (не 1) стопы, фрагмент первой плюсневой кости стопы, фрагмент тела лучевой кости, фрагмент тела детской большеберцовой кости, еще фрагмент большеберцовой кости, участки ребер, обломки трубчатых костей.

8. Мелкие фрагменты трубчатых костей и позвонков, в том числе фрагмент тела позвонка без краевых кантов.

9. Фаланга кисти, очень мелкие фрагменты костей черепа. Один из них – вероятно, от затылочной кости. Склеенные грунтом фрагменты ребер. Имеются фрагменты костей, которые нам не удалось опознать как человеческие. Здесь же обнаружен в куске грунта зуб ребенка (закладка коронки, еще почти без шейки, второго нижнего коренного зуба (моляра)). По этому зубу можно дать возраст индивиду – 7–8 лет. В этой же упаковке найден небольшой отщеп из черного мелового патинизированного кремня.

10. Головка бедренной кости ребенка. Видно, что она была не приросшей к диафизу. Фрагмент головки плеча, фрагмент первого ребра, фрагмент крестцового позвонка и смятый фрагмент диафиза бедра.

11. Фрагменты костей черепа, которые нам не удалось опознать, как человеческие.

Таким образом, можно говорить, что в погребении Костенки 18 кости посткраниального скелета отличаются крайне плохой сохранностью. Возраст индивида мы определили как 7–8 лет. Не исключено, что в погребении или где-то рядом находились кости и взрослого индивида, а также кости животных.

ЛИТЕРАТУРА

1. *Алексеев В. П.* Палеоантропология земного шара и формирование человеческих рас. Палеолит. – М.: Наука, 1978. – 284 с.

2. *Герасимова М. М.* Палеоантропологические находки // Палеолит Костенковско-Борщевского района на Дону. 1879–1979. Некоторые итоги полевых исследований / под ред. Н. Д. Праслова и А.Н. Рогачева. – Л.: Наука, 1982. – С. 245–257.

3. Дебец Г. Ф. Череп из позднепалеолитического погребения в Покровском логу (Костенки XVIII) // КСИА. – 1961. – Вып. 82. – С. 120–127.
4. Зубов А. А. Палеоантропологическая родословная человека. Изд. 2-ое, исправленное и дополненное. – М.: Изд-во ИТРК, 2019. – 464 с.
5. Халдеева Н. И. Результаты одонтологического изучения черепа Костенки-18 (6728) // Васильев С. В., Зубов А. А., Герасимова М. М., Боруцкая С. Б., Кожин П. М., Халдеева Н. И. Доисторический человек. Биологические и социальные аспекты. – М.: Оргсервис, 2006. – С. 171–185.
6. Якимов В. П. Позднепалеолитический ребенок из погребения на Городцовой стоянке в Костенках // Сб. МАЭ. – 1957. – Т. 17. – С. 515–529.
7. Sinitzyn A. A. Les sepultures de Kostenki: chronologie, attribution culturelle, rite funeraire // La spiritualite. Actes du Colloque international de Liege (10–12 decembre 2003). – Liege, 2004. – P. 237–244.
8. Reynolds N., Dinnis R., Bessudnov A. A., Devière T., Higham T. The Kostenki 18 child burial and the cultural and funerary landscape of Mid Upper Palaeolithic European Russia // *Antiquity*. – Vol. 91. – Issue: 360. – December 2017. – P. 1435–1450 (<https://doi.org/10.15184/aqu.2017.150>)