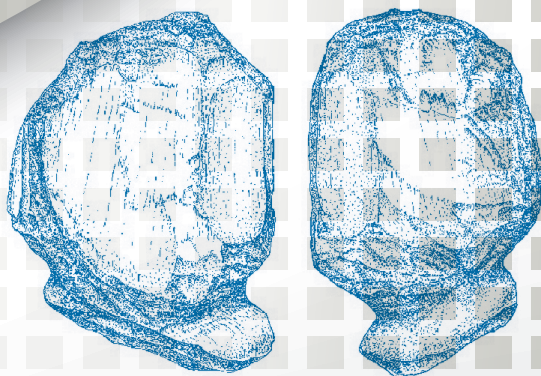




ДРЕВНЕЙШИЙ ПАЛЕОЛИТ КОСТЕНОК: ХРОНОЛОГИЯ, СТРАТИГРАФИЯ, КУЛЬТУРНОЕ РАЗНООБРАЗИЕ (к 140-летию археологических исследований в Костенковско-Борщевском районе)



ИНСТИТУТ ИСТОРИИ МАТЕРИАЛЬНОЙ КУЛЬТУРЫ РАН
ГОСУДАРСТВЕННЫЙ АРХЕОЛОГИЧЕСКИЙ
МУЗЕЙ-ЗАПОВЕДНИК «КОСТЕНКИ»

**ДРЕВНЕЙШИЙ ПАЛЕОЛИТ КОСТЕНОК:
ХРОНОЛОГИЯ, СТРАТИГРАФИЯ,
КУЛЬТУРНОЕ РАЗНООБРАЗИЕ
(к 140-летию
археологических исследований
в Костенковско-Борщевском районе)**

*Материалы
межрегиональной научно-практической конференции
(Воронежская область, с. Костенки,
20–22 августа 2019 г.)*

Воронеж
Издательский дом ВГУ
2019

УДК 902/903
ББК 63.41(2)
Д73

Утверждено к печати Ученым советом ИИМК РАН

Редакционная коллегия:

*А. А. Бессуднов (отв. редактор), С. А. Васильев, А. Е. Дудин,
В. И. Дынин (отв. секретарь), В. Н. Ковалевский, И. В. Котлярова,
С. Н. Лисицын, А. А. Сеницын*

Рецензенты:

*доктор исторических наук, профессор А. З. Винников
(Воронежский государственный университет);
кандидат исторических наук, доцент М. В. Цыбин
(Воронежский государственный университет)*

Д73

Древнейший палеолит Костенок : хронология, стратиграфия, культурное разнообразие (к 140-летию археологических исследований в Костенковско-Борщевском районе) : материалы межрегиональной научно-практической конференции (Воронежская область, с. Костенки, 20–22 августа 2019 г.) / отв. ред. А. А. Бессуднов ; Институт истории материальной культуры РАН ; Государственный археологический музей-заповедник «Костенки». – Воронеж : Издательский дом ВГУ, 2019. – 112 с.

ISBN 978-5-9273-2863-5

DOI: doi.org/10.31600/978-5-9273-2863-5

Сборник тезисов межрегиональной научно-практической конференции «Древнейший палеолит Костенок : хронология, стратиграфия, культурное разнообразие (к 140-летию археологических исследований в Костенковско-Борщевском районе)» (Воронежская область, с. Костенки, 20–22 августа 2019 г.). Для археологов, ученых других специальностей, а также всех интересующихся археологией.

Материалы публикуются в соответствии с файлами-оригиналами, представленными авторами.

УДК 902/903

ББК 63.41(2)

*На обложке – голова антропоморфной статуэтки
из культурного слоя IVб Костенок 14, рисунок А. А. Сеницына*

ISBN 978-5-9273-2863-5

© Институт истории материальной культуры РАН, 2019
© Государственный археологический музей-заповедник
«Костенки», 2019
© Оформление, оригинал-макет. Издательский дом ВГУ,
2019

СО Д Е Р Ж А Н И Е

<i>Васильев С. А.</i> (Санкт-Петербург). Археология палеолита в Петербурге: прошлое и настоящее.....	5
<i>Котлярова И. В.</i> (Воронеж). Музей-заповедник «Костенки» и ИИМК РАН: история взаимоотношений.....	8
<i>Захарова Е. Ю.</i> (Воронеж). О роли воронежских ученых и краеведов в изучении Костенковско-Борщевского археологического района.....	13
<i>Зражевская Т. Д.</i> (Воронеж). Правовые механизмы реализации конституционной обязанности заботиться о сохранении исторического и культурного наследия, беречь памятники истории и культуры (археологический аспект).....	19
<i>Кулаков С. А.</i> (Санкт-Петербург). Костенки в палеолите.....	24
<i>Синицын А. А.</i> (Санкт-Петербург), <i>Бессуднов А. А.</i> (Санкт-Петербург), <i>Лада А. Р.</i> (Санкт-Петербург). Проблема структуры раннего верхнего палеолита в костенковском и общеевропейском контексте.....	31
<i>Дудин А. Е.</i> (Воронеж). Культурные слои и горизонты в западной части стоянки Костенки 11 (Аносовка 2): стратиграфия, характер распространения, культурный облик ...	36
<i>Степанова К. Н.</i> (Санкт-Петербург), <i>Малютина А. А.</i> (Санкт-Петербург), <i>Бессуднов А. А.</i> (Санкт-Петербург). Подвески из органических и минеральных материалов в коллекции II слоя Костенок 17	40
<i>Толстых Д. С.</i> (Воронеж), <i>Родионов А. М.</i> (Воронеж). Некоторые предметы костяной индустрии со стоянки Костенки 12	49
<i>Лисицын С. Н.</i> (Санкт-Петербург). Граветт и эпиграветт в археологической летописи Костенок на текущем этапе исследований.....	55

<i>Желтова М. Н.</i> (Санкт-Петербург). Фаунистические коллекции костенковских палеолитических стоянок как источник информации	66
<i>Бессуднов А. Н.</i> (Липецк). Поздняя пора верхнего палеолита Дивногорья и Костенок: общее и особенное.....	76
<i>Панин А. В.</i> (Москва), <i>Синицын А. А.</i> (Санкт-Петербург), <i>Бессуднов А. А.</i> (Санкт-Петербург). Время и продолжительность периодов эрозии по разрезам палеолитических стоянок костенковской группы	79
<i>Седов С. Н.</i> (Мехико, Тюмень), <i>Синицын А. А.</i> (Санкт-Петербург). Древние погребенные почвы разреза Костенок 14: педогенетические особенности, стратиграфия и палеоэкологическая интерпретация	82
<i>Константинов Е. А.</i> (Москва), <i>Пономарева В. В.</i> (Петропавловск-Камчатский), <i>Карпухина Н. В.</i> (Москва), <i>Мазнева Е. А.</i> (Москва), <i>Портнягин М. В.</i> (Киль), <i>Зеленин Е. А.</i> (Москва), <i>Новикова А. В.</i> (Москва). Тефра и криптотефра на Восточно-Европейской равнине – новые перспективы в геохронологии	85
<i>Губар Ю. С.</i> (Новосибирск), <i>Синицын А. А.</i> (Санкт-Петербург), <i>Урюпов С. О.</i> (Санкт-Петербург), <i>Лбова Л. В.</i> (Новосибирск). Физико-химический анализ пигментов стоянки Костенки 14	90
<i>Прилепская Н. Е.</i> (Москва), <i>Бурова Н. Д.</i> (Санкт-Петербург), <i>Синицын А. А.</i> (Санкт-Петербург). Сезонность функционирования памятника Костенки 14 (Маркина гора), слой IVa (по данным естественно-научных методов).....	93
<i>Васильев С. В.</i> (Москва), <i>Боруцкая С. Б.</i> (Москва), <i>Герасимова М. М.</i> (Москва), <i>Бессуднов А. А.</i> (Санкт-Петербург), <i>Артюшенко А. А.</i> (Санкт-Петербург). Особенности строения скелета ребенка из погребения на стоянке Костенки 18.....	97
<i>Зейналов А. А.</i> (Баку). Мустьерские памятники левобережья Куры (Азербайджан, Джейранчельская степь)	103
СПИСОК СОКРАЩЕНИЙ.....	107
СВЕДЕНИЯ ОБ АВТОРАХ.....	109

А. Н. Бессуднов

*Липецкий государственный педагогический университет
имени П. П. Семенова-Тян-Шанского, Липецк*

**ПОЗДНЯЯ ПОРА ВЕРХНЕГО ПАЛЕОЛИТА
ДИВНОГОРЬЯ И КОСТЕНОК:
ОБЩЕЕ И ОСОБЕННОЕ***

DOI: doi.org/10.31600/978-5-9273-2863-5-2019-76-78

Развитие материальной культуры населения Донского бассейна рубежа плейстоцена/голоцена происходит на фоне глобальных изменений природной обстановки. В ходе их изучения получены дополнительные свидетельства для большего понимания особенностей этих процессов, как в зональном плане, так и в хронологическом.

Как известно, происходящие в это время процессы были вызваны, главным образом, ландшафтными изменениями, выразившимися в чередовании снегопадов и оттепелей, приводивших к образованию плотного ледового наста, пробить который животные с целью добычи травы для прокорма могли далеко не всегда, что, в конечном итоге, приводило их к массовым голодовкам, а затем и к гибели. Именно в периоды отступления ледника и потепления климата крупные социальные объединения распадаются. Часть населения переселяется в постгляциальную тундру, то есть в более богатые природными ресурсами северные районы, а оставшиеся вынуждены в поисках пищи часто менять места обитания. Поэтому практически по всей территории Восточной Европы, за исключением ее северной части, крупные поселения сменяются мелкими кратковременными стойбищами.

В предлагаемом докладе мы рассматриваем четыре стоянки двух близко расположенных микрорегионов Среднего Дона: Костенковско-Борщевского района (далее КБР) и Дивногорья, которые относятся к заключительной (дриасовой) стадии плейстоцена.

© Бессуднов А. Н., 2019

* Исследование выполнено при финансовой поддержке РФФИ и администрации Липецкой области в рамках научного проекта № 18-49-48 0007

Общее:

1. Каменный инвентарь Дивногорья 1, 9 и Борщево 1, 2 имеет много общего. Техника первичного расщепления пластинчатая, в орудийном наборе преобладают скребки, в основном, простых форм, и ретушные резцы [Бессуднов А. А., Бессуднов А. Н., 2010]. Показательными являются орудия с притупленным краем, косоусеченные острия и тронкированные пластины, что позволяет отождествлять эти комплексы с эпиграветтийской традицией.

2. Геоморфологически все рассматриваемые поселенческие памятники приурочены к низким надпойменным террасам. Исключение составляет Дивногорье 9 – как иной функциональный тип памятника – место забоя животных.

3. Индустрии дивногорских и борщевских стоянок не находят прямых аналогий с более ранними материалами (в частности, со стоянками замятнинской культуры), а также не имеют продолжения в более поздних индустриях.

4. Для всех памятников рубежа плейстоцена/голоцена бассейна Среднего Дона отдельную проблему составляет хронологическая лакуна между поздним палеолитом и мезолитом. Даже если принимать во внимание наиболее молодые датировки для палеолитических стоянок, очевидно, что между ними и мезолитическими памятниками существует значительный хронологический промежуток (не менее двух тысяч лет), который приходится на время существования финальнопалеолитических культур, на данный момент в регионе не представленных.

Особенное:

1. В первую очередь, обращает на себя внимание фаунистический состав: в Борщево 1 и 2 преобладает мамонт, в то время как в Дивногорских памятниках – лошадь, а мамонт отсутствует полностью. Это может объясняться:

- различным широтным положением;
- разным возрастом памятников;
- различной охотничьей специализацией;
- разными типами памятников.

На Дивногорских стоянках представлена специфическая форма хозяйства, выраженная в массовой охоте на дикую ло-

шадь. Весьма отличительной является связь памятников с различной функциональной специализацией: место забоя – место разделки («kill site» – «butchering site»), аналогию которой в Восточной Европе можно обнаружить лишь в Амвросиевке [Борисковский, 1953]. Напротив, скопления костей мамонта на Борщево 1 иногда интерпретируются как места естественной аккумуляции костей.

2. Стоянка Борщево 1, самая ранняя из рассматриваемых, относится ко времени около 16–15 тыс. л.н. Каменный инвентарь памятника несколько отличается от других коллекций «типичного» донского эпиграветта: присутствуют миниатюрные «атипичные» наконечники с боковой выемкой, двойные ретушные резцы в форме параллелограмма и др.

3. В коллекции каменного инвентаря Дивногорья 1 важной составляющей является некремневый компонент, выраженный различными терочниками и ложилами, что, возможно, является отражением функциональной специализации стоянки. На других стоянках этот компонент менее выразителен.

4. Наличие в Дивногорье кратковременных охотничьих лагерей, в то время как в Борщево 1 и, возможно, Борщево 2 имеются косвенные свидетельства разрушенных (?) долговременных жилых конструкций.

ЛИТЕРАТУРА

1. Бессуднов А. А., Бессуднов А.Н. Новые верхнепалеолитические памятники у хутора Дивногорье на Среднем Дону // РА. – 2010. – № 2. – С. 136–145.

2. Борисковский П. И. Палеолит Украины // МИА. – № 40. – М.; Л.: Наука, 1953. – 464 с.