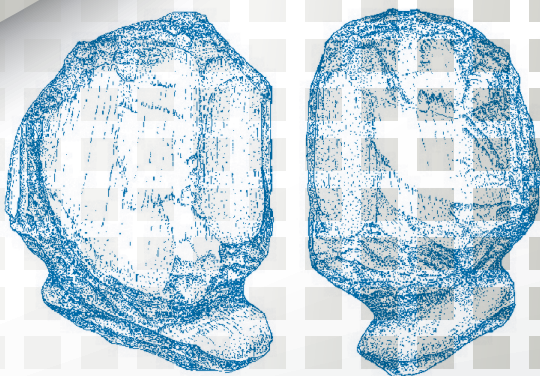




ДРЕВНЕЙШИЙ ПАЛЕОЛИТ КОСТЕНОК: ХРОНОЛОГИЯ, СТРАТИГРАФИЯ, КУЛЬТУРНОЕ РАЗНООБРАЗИЕ (к 140-летию археологических исследований в Костенковско-Борщевском районе)



ИНСТИТУТ ИСТОРИИ МАТЕРИАЛЬНОЙ КУЛЬТУРЫ РАН
ГОСУДАРСТВЕННЫЙ АРХЕОЛОГИЧЕСКИЙ
МУЗЕЙ-ЗАПОВЕДНИК «КОСТЕНКИ»

**ДРЕВНЕЙШИЙ ПАЛЕОЛИТ КОСТЕНОК:
ХРОНОЛОГИЯ, СТРАТИГРАФИЯ,
КУЛЬТУРНОЕ РАЗНООБРАЗИЕ
(к 140-летию
археологических исследований
в Костенковско-Борщевском районе)**

*Материалы
межрегиональной научно-практической конференции
(Воронежская область, с. Костенки,
20–22 августа 2019 г.)*

Воронеж
Издательский дом ВГУ
2019

УДК 902/903

ББК 63.41(2)

Д73

Утверждено к печати Ученым советом ИИМК РАН

Редакционная коллегия:

*А. А. Бессуднов (отв. редактор), С. А. Васильев, А. Е. Дудин,
В. И. Дынин (отв. секретарь), В. Н. Ковалевский, И. В. Котлярова,
С. Н. Лисицын, А. А. Сеницын*

Рецензенты:

*доктор исторических наук, профессор А. З. Винников
(Воронежский государственный университет);
кандидат исторических наук, доцент М. В. Цыбин
(Воронежский государственный университет)*

Д73

Древнейший палеолит Костенок : хронология, стратиграфия, культурное разнообразие (к 140-летию археологических исследований в Костенковско-Борщевском районе) : материалы межрегиональной научно-практической конференции (Воронежская область, с. Костенки, 20–22 августа 2019 г.) / отв. ред. А. А. Бессуднов ; Институт истории материальной культуры РАН ; Государственный археологический музей-заповедник «Костенки». – Воронеж : Издательский дом ВГУ, 2019. – 112 с.

ISBN 978-5-9273-2863-5

DOI: doi.org/10.31600/978-5-9273-2863-5

Сборник тезисов межрегиональной научно-практической конференции «Древнейший палеолит Костенок : хронология, стратиграфия, культурное разнообразие (к 140-летию археологических исследований в Костенковско-Борщевском районе)» (Воронежская область, с. Костенки, 20–22 августа 2019 г.). Для археологов, ученых других специальностей, а также всех интересующихся археологией.

Материалы публикуются в соответствии с файлами-оригиналами, представленными авторами.

УДК 902/903

ББК 63.41(2)

*На обложке – голова антропоморфной статуэтки
из культурного слоя IVб Костенок 14, рисунок А. А. Сеницына*

© Институт истории материальной культуры РАН, 2019

© Государственный археологический музей-заповедник
«Костенки», 2019

ISBN 978-5-9273-2863-5

© Оформление, оригинал-макет. Издательский дом ВГУ,
2019

СО Д Е Р Ж А Н И Е

<i>Васильев С. А.</i> (Санкт-Петербург). Археология палеолита в Петербурге: прошлое и настоящее.....	5
<i>Котлярова И. В.</i> (Воронеж). Музей-заповедник «Костенки» и ИИМК РАН: история взаимоотношений.....	8
<i>Захарова Е. Ю.</i> (Воронеж). О роли воронежских ученых и краеведов в изучении Костенковско-Борщевского археологического района.....	13
<i>Зражевская Т. Д.</i> (Воронеж). Правовые механизмы реализации конституционной обязанности заботиться о сохранении исторического и культурного наследия, беречь памятники истории и культуры (археологический аспект).....	19
<i>Кулаков С. А.</i> (Санкт-Петербург). Костенки в палеолите.....	24
<i>Синицын А. А.</i> (Санкт-Петербург), <i>Бессуднов А. А.</i> (Санкт-Петербург), <i>Лада А. Р.</i> (Санкт-Петербург). Проблема структуры раннего верхнего палеолита в костенковском и общеевропейском контексте.....	31
<i>Дудин А. Е.</i> (Воронеж). Культурные слои и горизонты в западной части стоянки Костенки 11 (Аносовка 2): стратиграфия, характер распространения, культурный облик ...	36
<i>Степанова К. Н.</i> (Санкт-Петербург), <i>Малютина А. А.</i> (Санкт-Петербург), <i>Бессуднов А. А.</i> (Санкт-Петербург). Подвески из органических и минеральных материалов в коллекции II слоя Костенок 17	40
<i>Толстых Д. С.</i> (Воронеж), <i>Родионов А. М.</i> (Воронеж). Некоторые предметы костяной индустрии со стоянки Костенки 12	49
<i>Лисицын С. Н.</i> (Санкт-Петербург). Граветт и эпиграветт в археологической летописи Костенок на текущем этапе исследований.....	55

<i>Желтова М. Н.</i> (Санкт-Петербург). Фаунистические коллекции костенковских палеолитических стоянок как источник информации	66
<i>Бессуднов А. Н.</i> (Липецк). Поздняя пора верхнего палеолита Дивногорья и Костенок: общее и особенное.....	76
<i>Панин А. В.</i> (Москва), <i>Синицын А. А.</i> (Санкт-Петербург), <i>Бессуднов А. А.</i> (Санкт-Петербург). Время и продолжительность периодов эрозии по разрезам палеолитических стоянок костенковской группы	79
<i>Седов С. Н.</i> (Мехико, Тюмень), <i>Синицын А. А.</i> (Санкт-Петербург). Древние погребенные почвы разреза Костенок 14: педогенетические особенности, стратиграфия и палеоэкологическая интерпретация	82
<i>Константинов Е. А.</i> (Москва), <i>Пономарева В. В.</i> (Петропавловск-Камчатский), <i>Карпухина Н. В.</i> (Москва), <i>Мазнева Е. А.</i> (Москва), <i>Портнягин М. В.</i> (Киль), <i>Зеленин Е. А.</i> (Москва), <i>Новикова А. В.</i> (Москва). Тефра и криптотефра на Восточно-Европейской равнине – новые перспективы в геохронологии	85
<i>Губар Ю. С.</i> (Новосибирск), <i>Синицын А. А.</i> (Санкт-Петербург), <i>Урюпов С. О.</i> (Санкт-Петербург), <i>Лбова Л. В.</i> (Новосибирск). Физико-химический анализ пигментов стоянки Костенки 14	90
<i>Прилепская Н. Е.</i> (Москва), <i>Бурова Н. Д.</i> (Санкт-Петербург), <i>Синицын А. А.</i> (Санкт-Петербург). Сезонность функционирования памятника Костенки 14 (Маркина гора), слой IVa (по данным естественно-научных методов).....	93
<i>Васильев С. В.</i> (Москва), <i>Боруцкая С. Б.</i> (Москва), <i>Герасимова М. М.</i> (Москва), <i>Бессуднов А. А.</i> (Санкт-Петербург), <i>Артюшенко А. А.</i> (Санкт-Петербург). Особенности строения скелета ребенка из погребения на стоянке Костенки 18.....	97
<i>Зейналов А. А.</i> (Баку). Мустьерские памятники левобережья Куры (Азербайджан, Джейранчельская степь)	103
СПИСОК СОКРАЩЕНИЙ.....	107
СВЕДЕНИЯ ОБ АВТОРАХ.....	109

С. Н. Лисицын

*Институт истории материальной культуры РАН,
Санкт-Петербург*

ГРАВЕТТ И ЭПИГРАВЕТТ В АРХЕОЛОГИЧЕСКОЙ ЛЕТОПИСИ КОСТЕНОК НА ТЕКУЩЕМ ЭТАПЕ ИССЛЕДОВАНИЙ*

DOI: doi.org/10.31600/978-5-9273-2863-5-2019-55-65

Памятники, составляющие граветтский технокомплекс, различны в плане вариабельности материальной культуры. Их объединяет ряд общих признаков: 1) предпочтение кремневого сырья исключительно высокого качества; 2) выраженная пластинчатость каменной индустрии: большинство орудий изготовлено на пластинах, а микроинвентарь – на регулярных микропластинах; 3) широкое использование притупляющей краевой ретуши; 4) типологически яркий костяной и бивневый инвентарь; 5) реалистическое искусство мелкой пластики; 6) отсутствие явных различий в сезонной специализации памятников в сочетании со сложным устройством жилых и хозяйственных площадок; 7) важная роль мамонта в промыслово-хозяйственном обеспечении.

Исследования граветта Костенковско-Борщевского района (КБР) долгое время были сконцентрированы на интерпретации памятников костенковско-авдеевского типа, что выразилось в появлении терминов: «виллендровско-костенковское единство», «костенковская культура», «восточный граветт» или «восточный граветтен» – идентичных по содержанию, хотя и не по смыслу. Эти памятники составили стержень концепции культурного единства Центральной и Восточной Европы, сложившегося на граветтской основе в среднюю пору верхнего палеолита. Емкая формулировка для характеристики эпохи – «граветтский эпизод» – была предложена Г. П. Григорьевым [Григорьев, 1994].

© Лисицын С. Н., 2019

* Исследование выполнено в рамках программы ФНИ ГАН по теме № 0184-2019-0001 и при финансовой поддержке РФФИ в рамках проекта № 18-00-00837 комфи

М. В. Аниковичем была выдвинута идея параллельного развития двух вариантов восточного граветта: «виллендорфско-костенковско-зарайского» и «павловско-хотылевско-гагаринского». Им же дополнительно обосновано сосуществование в КБР *костенковско-авдеевской* археологической культуры с *аносовско-гмелинской* (Костенки 11/II, Костенки 21/III, Костенки 5/III) [Аникович, 1998; Аникович и др., 2008, с. 175]. К поздним граветтоидным памятникам с выраженными ориньякоидными чертами отнесены Костенки 4/I, Костенки 9 и Борщево 5/I. Особняком от остальных граветтийских комплексов, согласно М. В. Аниковичу, стоят Костенки 8/II и Костенки 4/II.

По А. А. Сеницыну, по типологическим критериям к граветту относятся Костенки 8/II, Костенки 4/II, Костенки 21/III, Борщево 5/I [Сеницын, 2013]. Выпадает из граветта комплекс Костенки 11/II с остриями, напоминающими тип федермессер. Второй слой Костенок 8, как наиболее ранний памятник граветта (28–27 тыс. л.н.), по мнению А. А. Сеницына, не имеет непрерывной культурной преемственности с поздним граветтом. Костенковско-авдеевские памятники он вовсе исключил из граветта из-за преобладания специфических типов орудий (наконечники с боковой выемкой, ножи костенковского типа) над общими граветтийскими. То есть, по А. А. Сеницыну, граветт на Среднем Дону представлен дискретно – в виде раннего комплекса средиземноморского облика (Костенки 8/II) и нескольких локальных вариантов позднего граветта.

Средняя и поздняя пора верхнего палеолита традиционно рассматривается в рамках последовательности двух культурных явлений — граветта и эпиграветта [Бессуднов, 2013; Федюнин, 2018]. В разработках большинства исследователей укоренились термины «восточный эпиграветт» и «эпиграветт» как этапы общей периодизации, несмотря на имеющиеся редкие возражения [Абрамова, Григорьева, 1997, с. 106–109; Лисицын, 1999; Григорьев, 2008]. Наиболее последовательно такая концепция разрабатывалась М.В. Аниковичем, который предложил рассматривать памятники через консерватизм хозяйственного уклада, характерного для Днепро-Донской историко-культурной общности охотников на мамонтов

[Аникович, 1998]. М. В. Аникович также выдвинул гипотезу о частичном сосуществовании позднего этапа восточного граветта с восточным эпиграветтом [Аникович и др., 2008, с. 196–199, 207]. Совмещение двух культурных блоков в рамках «граветтоидного технокомплекса», следовательно, не объясняется им простым происхождением эпиграветта от граветта.

Под восточноевропейским эпиграветтом обычно понимается совокупность памятников пленигляциала — позднеледниковья ~21–12 тыс. л. н., сохраняющих наследие граветтской эпохи [Оленковский, 2008; Кротова, 2013; Нужный, 2015; Гаврилов, 2016]. К нему относятся: пластинчатомиропластинчатый облик инвентаря, изделия с притупленным краем, бивневый инструментарий (пазовые наконечники) и искусство малых форм (антропо-, зооморфная пластика). То есть эпиграветтская атрибуция определяется ретроспективно, исходя из посылки, что эпиграветт все-таки наследует основные черты граветта.

С моей точки зрения, граветтоидные памятники КБР могут быть разделены на три этапа (Табл. 1): финал среднего валдая (~27–22 тыс. л. н.), начало LGM (~21–20 тыс. л. н.) и позднеледниковье (~15–13 тыс. л. н.).

Первое появление граветта ~27–25 тыс. л. н. маркируется в бассейне Дона группой населения с индустрией типа Костенок 8/II. Вторая общность (25–24 тыс. л. н.) оставила александровский комплекс, связанный с павловьеном (Костенки 4/I-II, Костенки 9, Борщево 5/I). Граветтскую последовательность завершает восточно-граветтский комплекс 23–22 тыс. л. н. (Костенки 1/I, Костенки 13 и 18, Костенки 14/I). Начало похолодания ~22–21 тыс. л. н. соответствует появлению индустрий аносковского (Костенки 11/II) и гмелинского (Костенки 21/III) облика. Последний в большей степени наследует граветтским традициям и поэтому может быть ассоциирован с финальным граветтом [Reynolds et al., 2019]. Аносковский комплекс резко выделяется на его фоне спецификой охотничьего вооружения — лакуной граветтских наконечников, а также отсутствием контекста производства МППК в сочетании с серийным производством поли-

		<p>25110±200 (ОхА-30200) сл.Іа², 24720±190 (ОхА-30199) сл.Іа², 22500±700 (ГИН-10239)⁷, 20000±300 (ЛЕ-6947)⁷, 17400±2000 (ЛЕ-5571)⁷, 14060±110 (ЛЕ-6809)⁷</p>
		<p>~50 дат в интервале 24570-8700 л.н. с концентрацией датировок 23-22 тыс.л.н.⁸</p>
		<p>Борщевое 5/Л</p>
		<p>Костенки 1/Л</p>
		<p>Костенки 13</p>
		<p>–</p>
		<p>Костенки 18</p>
<p>«ПОЗДНИЙ ГРАВЕТТ» (23–22 тыс.л.н.)</p>	<p><u>Костенковско-Авдеевский</u></p>	<p>23440±150 (ОхА-Х-2666-53)¹¹, 21020±180 (ОхА-7128)⁴, 20600±140 (ГИН-8032)⁴, 19830±120 ВР (GrA-9304)⁵, 19300±200 (ГИН-8576)⁴, 17900±300 (ГИН-8028)⁴</p>
		<p>Костенки 14/Л</p>
		<p>22940±100 (GrA-46676)⁹, 22780±250 (ОхА-4114)⁴, 22500±1000 (ЛЕ-5274)⁴, 21090±220 (АА-91465)⁹, 20730±90 (GrA-46677)⁹, 20100±1500 (ЛЕ-5269)⁴, 19900±850 (ГИН-8024)⁴, 19700±1300 (ЛЕ-5567)⁹</p>

«ФИНАЛЬНЫЙ ГРАВЕТТ» (22–21 тыс.л.н.)	<i>Гмелинский</i>	Костенки 21/ЛШ <i>производственные объекты</i>	22860±320 (GrN-24968) ⁶ , 22270±150 (GrN-7363) ¹ , 22230±100 (GrN-14669) ⁶ , 21780±90 (ПИН-9668) ¹⁰ , 21260±340 (GrN-10513) ¹ , 16960±300 (ЛЕ-1043) ¹
«РАННИЙ ЭПИГРАВЕТТ» (~21 тыс.л.н.)	<i>Аносовский</i>	Костенки 21/ЛШ <i>жилые объекты</i>	21800±200 (ПИН-2531) ¹ , 15200±300 (ТА-34) ¹
		Костенки 11/Л	23258±446 (NSKA-00891) ¹² , 20838±519 (NSKA-00890) ¹² , 20728±316 (NSKA-00886) ¹² ,
		Костенки 11/Л	20670±160 (CURL-21040) ¹² , 20620±150 (CURL-22804) ¹² , 20360±150 (CURL-21043) ¹² , 20006±319 (NSKA-00889) ¹² , 19900±350 (ПИН-2532) ¹ , 19514±257 (NSKA-00885) ¹² , 18700±80 (ПИН-8079) ⁴ , 18147±3592 (NSKA-00888) ¹² , 17310±280 (ЛЕ-17046) ¹ , 16040±120 (ЛЕ-1704a) ¹ , 14610±120 (ЛЕ-1637) ¹ , 13854±139 (NSKA-00892) ¹² , 12000±100 (ЛЕ-1403) ¹
«ЭПИОРИНЬЯК» (~20 тыс.л.н.)	<i>Замятинский</i>		

	Костенки 2	3790±900 (ГИН-7993) ⁴ , 23800±150 (ГИН-7992) ⁴ , 17300±160 (ГИН-8570) ⁴ , 16190±150 (ЛЕ-1599) ⁴ , 11000±200 (ГИН-93) ⁴
LGM хиатус		
«ЛОЗДНИЙ ЭПИГРАВЕТТ» (17–15 тыс.л.н.)	Борщево 1	17120±110 (ЛЕ-3727) ⁴ , 15600±70 (ГИН-8085) ⁴ , 15200±100 (ГИН-11198) ⁴ , 15200±200 (ГИН-11199) ⁴ , 15140±100 (ГИН-11197) ⁴
«ФИНАЛЬНЫЙ ЭПИГРАВЕТТ» (14–12 тыс.л.н.)	Борщево 2	14030±280 (ЛЕ-4867) сл.1-гумус ⁴ , 13540±300 (ЛЕ-4834) сл.3 ⁴ , 13480±720 (ЛЕ-4837) сл.1 ⁴ , 13210±270 (ЛУ-742) сл.1 ¹ , 12720±140 (GrA-9249) ⁴ , 12550±200 (ГИН-3261) -гумус ⁴ , 12300±100 (ГИН-88) сл.1-почва ¹ , 11760±240 (Mo-636) сл.1-гумус ⁴ , 10900±300 (ГИН-8415) ⁴ , 10400±200 (ГИН-8084) ⁴ , 9520±300 (ЛЕ-4865) сл.1-гумус ⁴ , 9330±390 (ЛЕ-4866) сл.1-гумус ⁴

морфных притупленных микролитов (аносовских острий). По формальным критериям он скорее соответствует ранне-му эпиграветту [Lisitsyn, 2019].

LGM представлен комплексом типа Костенок 11/Г, инвентарь которого нельзя отнести ни к граветту, ни к эпиграветту. По специфике каменной индустрии и по присутствию специфичных микролитов с мелкой ретушью он может быть охарактеризован как структурно близкий к памятникам сагайдакско-мураловского облика, которые ассоциированы с эпиориньяком [Демиденко и др. 2017].

В позднеледниковье в КБР известны лишь памятники развитого эпиграветта. К ним, судя по 14С-датам (~15 тыс. л.н.) и облику инвентаря, относится основной массив артефактов Борщево 1, хотя материалы стоянки свидетельствуют о культурной неоднородности и, возможно, одновременности находок. Финальный эпиграветт представлен комплексом Борщево 2/Г-III с датировкой рубежом беллинга ~13 тыс. л. н.

Таким образом, граветт и эпиграветт в КБР не имеют непрерывной хронологической последовательности. Отсутствие признаков гибридизации разных генераций граветта в КБР может указывать на то, что пребывание этих сообществ на Дону было последовательным. Завершением местного граветта (гмелинский комплекс) может считаться начало общего похолодания (~21 тыс. л. н.). Памятники начальной фазы LGM представлены «ранним эпиграветом» и «эпиориньяком» (~21–20 тыс. л. н.), которые геологически синхронны «финальному граветту». Ледниковый экстремум определяет дискретность периодизации. Надежно датированные памятники 19–18 тыс. л.н., подходящие для культурной атрибуции, пока не известны. Развитый / финальный эпиграветт типа Борщево 1 и Борщево 2 (соответственно ~15 и ~13 тыс. л. н.) отделен от предшествующих памятников временным hiatusом и не имеет с ними очевидной культурной преемственности.

ЛИТЕРАТУРА

1. Абрамова З. А., Григорьева Г. В. Верхнепалеолитическое поселение Юдиново. Вып. 3 // Археологические изыскания. Вып. 49. – СПб.: ИИМК РАН, 1997. – 149 с.

2. Аникович М. В. Днепро-Донская историко-культурная область охотников на мамонтов: от «восточного граветта» к «восточному эпиграветту» // Восточный Граветт. – М.: Научный мир, 1998. – С. 35–66.

3. Аникович М. В., Попов В. В., Платонова Н. И. Палеолит Костенковско-Борщевского района в контексте верхнего палеолита Европы. – СПб.: Нестор-История, 2008. – 304 с. (Труды Костенковско-Борщевской археологической экспедиции ИИМК РАН. Вып. 1).

4. Бессуднов А. А. Палеолитические памятники конца плейстоцена в бассейне Верхнего и Среднего Дона // Проблемы заселения Северо-запада Восточной Европы в верхнем и финальном палеолите (культурно-исторические процессы). – СПб.: ЭлекСис. – С. 127–151.

5. Гаврилов К. Н. Верхний палеолит бассейна Десны. Преемственность и вариабельность в развитии материальной культуры. – М.; СПб.: Нестор-История, 2016. – 132 с.

6. Григорьев Г. П. Единство Европы в первый раз: граветтийский эпизод // Взаимодействие древних культур и цивилизаций и ритмы культурогенеза. Материалы методологического семинара. Памяти Геннадия Николаевича Курочкина. – СПб.: ИИМК РАН, 1994. – С. 12–14 (Археологические изыскания. Вып. 13).

7. Григорьев Г. П. Структура палеолита Десны // Хронология, периодизация и кросскультурные связи в каменном веке: Замятинский сборник. Вып. 1. – СПб.: Наука, 2008. – С. 48–62. (Замятинский сборник. Вып. 1).

8. Демиденко Ю. Э., Шкрдла П., Риос-Гараузар Ж. Эпи-ориньяк с сагайдакско-мураловскими микролитами на юге Восточной Европы и его европейские перспективы // Археологія і давня історія України. – 2017. – Вип. 3 (24). – С. 38–52.

9. Дудин А. Е., Пустовалов А. Ю., Платонова Н. И. Второй культурный слой стоянки Костенки-8 (Тельманская): структура, объекты микростратиграфии // Вестник Новосибирского государственного университета. Серия: История, филология. – 2016. – Т. 15. – № 3. – С. 41–52.

10. Дудин А. Е., Федюнин И. В., Лбова Л. В., Прайор А., Хоффенкер Дж. Ф., Панов В. С., Пархомчук В. В., Холлидей В. Т. Костенки 11 (Аносовка 2). Третий костно-земляной комплекс культурного слоя Ia // Человек и мамонт в палеолите Европы. Памяти М.В. Аниковича. – СПб.: Изд. Бранко, 2019 (в печати).

11. Желтова М. Н. Костенковские стоянки первой надпойменной террасы: варианты адаптации к окружающей среде верхнего плейстоцена // Проблемы биологической и культурной адаптации человеческих популяций. Сборник статей, посвященный 100-летию со дня рождения М.М. Герасимова. Т. 1. Археология: Адаптационные стратегии древнего населения Северной Евразии: сырье и приемы обработки. – СПб.: МАЭ РАН; Наука, 2008. – С. 48–50.

12. Кротова О. О. Пізньопалеолітичні мисливці азовочорноморських степів. Київ: Видавець Олег Філюк, 2013. – 420 с.

13. Лисицын С. Н. Эпиграветт или постграветт? Особенности кремневого инвентаря поздневалдайских памятников с мамонтовым хозяйством // *Stratum plus*. – 1999. – № 1. – С. 83–120.

14. Лисицын С. Н. Хроностратиграфия и археология стоянки Борщево 5 по данным раскопок 2002–2003 гг. // Костенки и ранняя пора верхнего палеолита Евразии: общее и локальное. Материалы Международной конференции (Костенки, 23–26 августа 2004). – Воронеж: Истоки, 2004. – С. 66–79.

15. Нужный Д. Ю. Верхній палеоліт західної і північної України (техніко-типологічна варіабельність та періодизація). – Київ: Видавець Олег Філюк, 2015. – 478 с.

16. Оленковский Н. П. Эпиграветт Восточной Европы. Культурно-исторический аспект. – Херсон: Наддніпряньська правда, 2008. – 432 с.

17. Палеолит Костенковско-Борщевского района на Дону. 1879–1979. Некоторые итоги полевых исследований / под ред. Н. Д. Праслова и А. Н. Рогачева. – Л.: Наука, 1982. – 285 с.

18. Радиоуглеродная хронология верхнего палеолита Восточной Европы и Северной Азии. Проблемы и перспективы / под ред. А. А. Сеницына, Н. Д. Праслова. – СПб.: Академпринт, 1997. – 143 с.

19. Сеницын А. А. Граветт Костенок в контексте граветта Восточной Европы // Проблемы заселения северо-запада Восточной Европы в верхнем и финальном палеолите (культурно-исторические процессы) / отв. ред. Г. В. Сеницына. – СПб.: ИИМК РАН, 2013. – С. 4–32.

20. Сеницын А. А. К проблеме культурной принадлежности Пушкарей 1 // Труды исторического факультета Санкт-Петербургского университета. 2014а. № 18: Проблемы археологии эпохи камня: к 70-летию Валентины Ивановны Беляевой. – СПб.: изд-во СПбГУ. – С. 234–244.

21. Синуцын А. А. Прерывистость и преемственность в палеолите Костенок // Верхнедонской археологический сборник. Вып. 6. – Липецк: РИЦ ФГБОУ ВПО «ЛГПУ», 2014б. – С. 66-76.

22. Федюнин И. В. Поздневалдайские индустрии Костенковско-Борщевского района и проблемы изучения финального палеолита лесостепного Подонья // *Stratum plus*. – 2018. – № 1. – С. 305–324.

23. Lisitsyn S. N. The eastern frontier of the Gravettian in the Kostenki-Borshchevo Palaeolithic locality, the Don basin // Вестник Санкт-Петербургского университета. История. – 2019. – Т. 64. – Вып. 2. – С. 527–556.

24. Reynolds N., Lisitsyn S. N., Sablin M. V., Barton N., Higham T. F. G. Chronology of the European Russian Gravettian: new radiocarbon dating results and interpretation // *Quartär*. 62. – 2015. – Vol. 62. – P. 121–132.

25. Reynolds N., Dinnis R., Bessudnov A. A., Devière T., Higham T. The Kostënki 18 child burial and the cultural and funerary landscape of Mid Upper Palaeolithic European Russia // *Antiquity*. – 2017. – Vol. 91. – № 360. – P. 1435–1450.

26. Reynolds N., Germonpré M., Bessudnov A. A., Sablin M. V. The Late Gravettian Site of Kostënki 21 Layer III, Russia: a Chronocultural Reassessment Based on a New Interpretation of the Significance of Intra-site Spatial Patterning // *Journal of Paleolithic Archaeology*. – 2019. – Vol. 2. – № 2. – P. 160–210.

27. Sinitsyn A. A. Les sépultures de Kostenki: chronologie, attribution culturelle, rite funéraire. // *La Spiritualité: Actes du colloque de la commission 8 de l'UISPP (Paléolithique supérieur), Liège, 10–12 décembre 2003. Études et Recherches Archéologiques de l'Université de Liège*. – Liège: l'Université de Liège, 2004. – P. 237–244. (ERAUL. No 106).