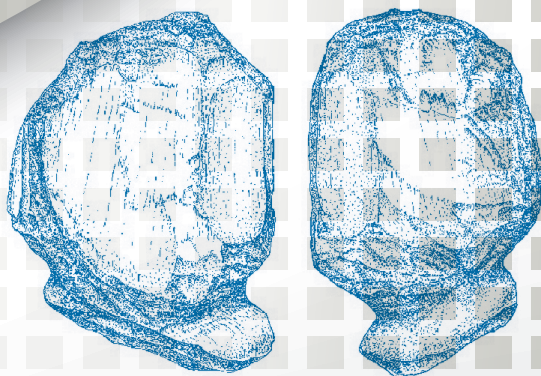




# ДРЕВНЕЙШИЙ ПАЛЕОЛИТ КОСТЕНОК: ХРОНОЛОГИЯ, СТРАТИГРАФИЯ, КУЛЬТУРНОЕ РАЗНООБРАЗИЕ (к 140-летию археологических исследований в Костенковско-Борщевском районе)



ИНСТИТУТ ИСТОРИИ МАТЕРИАЛЬНОЙ КУЛЬТУРЫ РАН  
ГОСУДАРСТВЕННЫЙ АРХЕОЛОГИЧЕСКИЙ  
МУЗЕЙ-ЗАПОВЕДНИК «КОСТЕНКИ»

**ДРЕВНЕЙШИЙ ПАЛЕОЛИТ КОСТЕНОК:  
ХРОНОЛОГИЯ, СТРАТИГРАФИЯ,  
КУЛЬТУРНОЕ РАЗНООБРАЗИЕ  
(к 140-летию  
археологических исследований  
в Костенковско-Борщевском районе)**

*Материалы  
межрегиональной научно-практической конференции  
(Воронежская область, с. Костенки,  
20–22 августа 2019 г.)*

Воронеж  
Издательский дом ВГУ  
2019

УДК 902/903  
ББК 63.41(2)  
Д73

*Утверждено к печати Ученым советом ИИМК РАН*

**Редакционная коллегия:**

*А. А. Бессуднов (отв. редактор), С. А. Васильев, А. Е. Дудин,  
В. И. Дынин (отв. секретарь), В. Н. Ковалевский, И. В. Котлярова,  
С. Н. Лисицын, А. А. Сеницын*

**Рецензенты:**

*доктор исторических наук, профессор А. З. Винников  
(Воронежский государственный университет);  
кандидат исторических наук, доцент М. В. Цыбин  
(Воронежский государственный университет)*

Д73

**Древнейший палеолит Костенок : хронология, стратиграфия, культурное разнообразие (к 140-летию археологических исследований в Костенковско-Борщевском районе) :** материалы межрегиональной научно-практической конференции (Воронежская область, с. Костенки, 20–22 августа 2019 г.) / отв. ред. А. А. Бессуднов ; Институт истории материальной культуры РАН ; Государственный археологический музей-заповедник «Костенки». – Воронеж : Издательский дом ВГУ, 2019. – 112 с.

ISBN 978-5-9273-2863-5

DOI: doi.org/10.31600/978-5-9273-2863-5

Сборник тезисов межрегиональной научно-практической конференции «Древнейший палеолит Костенок : хронология, стратиграфия, культурное разнообразие (к 140-летию археологических исследований в Костенковско-Борщевском районе)» (Воронежская область, с. Костенки, 20–22 августа 2019 г.). Для археологов, ученых других специальностей, а также всех интересующихся археологией.

Материалы публикуются в соответствии с файлами-оригиналами, представленными авторами.

УДК 902/903

ББК 63.41(2)

*На обложке – голова антропоморфной статуэтки  
из культурного слоя IVб Костенок 14, рисунок А. А. Сеницына*

ISBN 978-5-9273-2863-5

© Институт истории материальной культуры РАН, 2019  
© Государственный археологический музей-заповедник  
«Костенки», 2019  
© Оформление, оригинал-макет. Издательский дом ВГУ,  
2019

## СО Д Е Р Ж А Н И Е

<i>Васильев С. А.</i> (Санкт-Петербург). Археология палеолита в Петербурге: прошлое и настоящее.....	5
<i>Котлярова И. В.</i> (Воронеж). Музей-заповедник «Костенки» и ИИМК РАН: история взаимоотношений.....	8
<i>Захарова Е. Ю.</i> (Воронеж). О роли воронежских ученых и краеведов в изучении Костенковско-Борщевского археологического района.....	13
<i>Зражевская Т. Д.</i> (Воронеж). Правовые механизмы реализации конституционной обязанности заботиться о сохранении исторического и культурного наследия, беречь памятники истории и культуры (археологический аспект).....	19
<i>Кулаков С. А.</i> (Санкт-Петербург). Костенки в палеолите.....	24
<i>Синицын А. А.</i> (Санкт-Петербург), <i>Бессуднов А. А.</i> (Санкт-Петербург), <i>Лада А. Р.</i> (Санкт-Петербург). Проблема структуры раннего верхнего палеолита в костенковском и общеевропейском контексте.....	31
<i>Дудин А. Е.</i> (Воронеж). Культурные слои и горизонты в западной части стоянки Костенки 11 (Аносовка 2): стратиграфия, характер распространения, культурный облик ...	36
<i>Степанова К. Н.</i> (Санкт-Петербург), <i>Малютина А. А.</i> (Санкт-Петербург), <i>Бессуднов А. А.</i> (Санкт-Петербург). Подвески из органических и минеральных материалов в коллекции II слоя Костенок 17 .....	40
<i>Толстых Д. С.</i> (Воронеж), <i>Родионов А. М.</i> (Воронеж). Некоторые предметы костяной индустрии со стоянки Костенки 12 .....	49
<i>Лисицын С. Н.</i> (Санкт-Петербург). Граветт и эпиграветт в археологической летописи Костенок на текущем этапе исследований.....	55

<i>Желтова М. Н.</i> (Санкт-Петербург). Фаунистические коллекции костенковских палеолитических стоянок как источник информации .....	66
<i>Бессуднов А. Н.</i> (Липецк). Поздняя пора верхнего палеолита Дивногорья и Костенок: общее и особенное.....	76
<i>Панин А. В.</i> (Москва), <i>Синицын А. А.</i> (Санкт-Петербург), <i>Бессуднов А. А.</i> (Санкт-Петербург). Время и продолжительность периодов эрозии по разрезам палеолитических стоянок костенковской группы .....	79
<i>Седов С. Н.</i> (Мехико, Тюмень), <i>Синицын А. А.</i> (Санкт-Петербург). Древние погребенные почвы разреза Костенок 14: педогенетические особенности, стратиграфия и палеоэкологическая интерпретация .....	82
<i>Константинов Е. А.</i> (Москва), <i>Пономарева В. В.</i> (Петропавловск-Камчатский), <i>Карпухина Н. В.</i> (Москва), <i>Мазнева Е. А.</i> (Москва), <i>Портнягин М. В.</i> (Киль), <i>Зеленин Е. А.</i> (Москва), <i>Новикова А. В.</i> (Москва). Тефра и криптотефра на Восточно-Европейской равнине – новые перспективы в геохронологии .....	85
<i>Губар Ю. С.</i> (Новосибирск), <i>Синицын А. А.</i> (Санкт-Петербург), <i>Урюпов С. О.</i> (Санкт-Петербург), <i>Лбова Л. В.</i> (Новосибирск). Физико-химический анализ пигментов стоянки Костенки 14 .....	90
<i>Прилепская Н. Е.</i> (Москва), <i>Бурова Н. Д.</i> (Санкт-Петербург), <i>Синицын А. А.</i> (Санкт-Петербург). Сезонность функционирования памятника Костенки 14 (Маркина гора), слой IVa (по данным естественно-научных методов).....	93
<i>Васильев С. В.</i> (Москва), <i>Боруцкая С. Б.</i> (Москва), <i>Герасимова М. М.</i> (Москва), <i>Бессуднов А. А.</i> (Санкт-Петербург), <i>Артюшенко А. А.</i> (Санкт-Петербург). Особенности строения скелета ребенка из погребения на стоянке Костенки 18.....	97
<i>Зейналов А. А.</i> (Баку). Мустьерские памятники левобережья Куры (Азербайджан, Джейранчельская степь) .....	103
СПИСОК СОКРАЩЕНИЙ.....	107
СВЕДЕНИЯ ОБ АВТОРАХ.....	109

**Д.С. Толстых<sup>1</sup>, А.М. Родионов<sup>2</sup>**

<sup>1</sup>*Государственный археологический музей-заповедник «Костенки»,  
Воронежский государственный университет, Воронеж;*

<sup>2</sup>*Природный, архитектурно-археологический музей-заповедник  
«Дивногорье», Воронеж*

## **НЕКОТОРЫЕ ПРЕДМЕТЫ КОСТЯНОЙ ИНДУСТРИИ СО СТОЯНКИ КОСТЕНКИ 12**

DOI: [doi.org/10.31600/978-5-9273-2863-5-2019-49-54](https://doi.org/10.31600/978-5-9273-2863-5-2019-49-54)

Многослойная стоянка Костенки 12 (Волковская) была открыта в 1950 году А. Н. Рогачевым [Палеолит..., 1982. С. 132], комплексное изучение и уточнение количества культурных слоев проводилось силами Костенковско-Борщевской археологической экспедиции ИИМК РАН под руководством М. В. Аниковича [Аникович, 2005. С. 4].

Нами были рассмотрены остеологические коллекции из раскопок 2001-2003 годов. Фаунистические определения осуществлялись И. Е. Кузьминой (ЗИН РАН, Санкт-Петербург).

В целом, сохранность костей оставляет желать лучшего: многие из них расслаиваются и крошатся, а также имеют следы камеральной обработки. Некоторые предметы были покрыты известковой коркой, которая была удалена в результате дополнительной очистки. Большим преимуществом коллекции является отсутствие на поверхности артефактов остатков консервационных растворов, что положительно повлияло на проведение трасологического анализа.

Во всех культурных слоях Костенок 12 фиксируется преобладание фрагментов трубчатых костей: преднамеренный продольный скол диафиза или случайный продольный скол, полученный в результате дробления кости с целью получения костного мозга. Рассмотрим коллекцию несколько подробнее.

### **III культурный слой**

Фаунистический состав III-го слоя по раскопкам 2001 г. следующий: волк – 1 особь / 1 кость; мамонт – 1 особь / 1 фрагмент; лошадь – 1 особь / 11 костей; северный олень – 1 особь /

2 кости. Большое количество неопределимых обломков трубчатых и плоских костей плохой сохранности (52 экземпляра) [Аникович, 2002. С. 13]. В коллекции представлены обожженные фрагменты костей лошади (2 экземпляра).

Поверхность костей неровная, покрыта бороздками от корней растений. Нельзя не отметить наличие легкой окатанности от культурного слоя, которая выражается в скругленных краях сколов и заглаженности поверхности.

Наиболее часто обитатели стоянки применяли технику раскалывания. Проиллюстрируем данный технологический прием на имеющемся в коллекции диафизе лошади (Рис. 1.1).

Благодаря данному фрагменту мы можем восстановить весь процесс расщепления. После нанесения удара выпал осколок подтреугольной формы, после чего кость как бы сложилась пополам в эпифизарной части, обнажив костный мозг. Данный прием был использован и для фрагментирова-

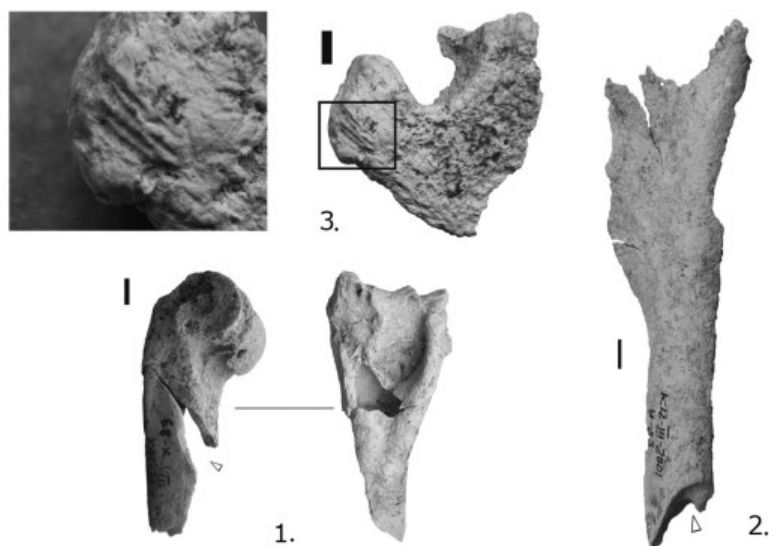


Рис. 1. Кости лошади, III культурный слой: 1, 2 – с фасетками от сколов (направление удара показано треугольником); 3 – погрыз на эпифизе

ния лопатки лошади: на прилегающем к суставной впадине участке осталась фасетка от скола (Рис. 1.2)

На одном из артефактов присутствуют следы, которые по морфологии относятся, скорее всего, к погрызам (Рис. 1.1).

#### IV культурный слой

Фаунистическая коллекция по раскопкам 2001 г. представлена следующими видами животных: заяц – 1 особь / 1 кость; лошадь – 2 особи / 4 кости; лось – 1 особь / 2 фрагмента рога; бизон – 1 особь / 3 кости. Неопределимые фрагменты – 27 экземпляров [Аникович, 2002. С. 14].

В коллекции также представлены свидетельства раскалывания кости (Рис. 3.4; 3.5). Наиболее интересна находка, свидетельствующая об изготовлении каменных орудий труда. Речь идет об отбойнике из рога лося (Рис. 2.1). На части розетки, сохранившейся фрагментарно, хорошо различимы деформации естественной поверхности. Вся сохранившаяся площадь

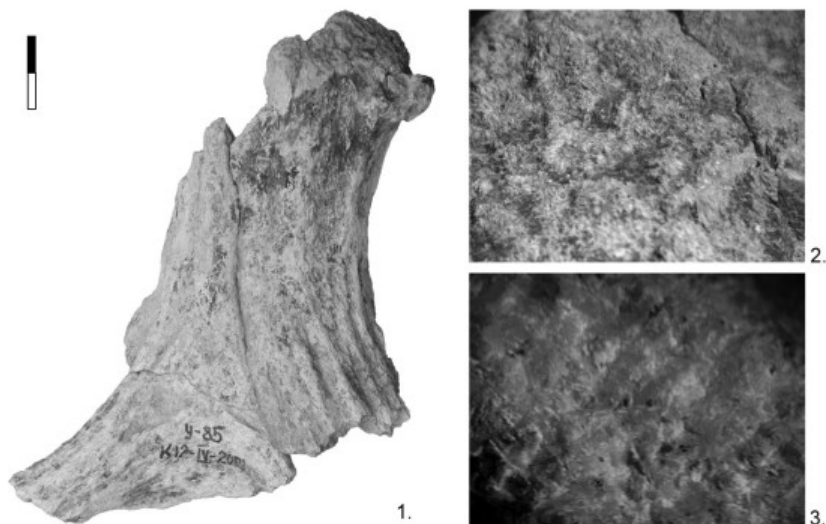


Рис. 2. 1 – отбойник из рога лося, IV культурный слой; 2 – рабочая поверхность при увеличении; 3 – поверхность экспериментального образца



(4,2 × 2,2 см) прилобной части рога покрыта выбоинами. При 60-ти кратном увеличении под стереомикроскопом «Микромед» с косым освещением четко видны систематические и тесно сгруппированные выбоины, имеющие внутри короткие микропорезы и микроцарапины, круговые и конусообразные углубления (Рис. 2.2). При сравнении полученных изображений с поверхностью экспериментального рогового отбойника (Рис. 2.3) мы можем заключить, что данные изделия использовались аналогично, то есть для обработки камня.

### V культурный слой

Остеологическая коллекция V культурного слоя из раскопок 2003 г. включает: волк – 1 обломок / 1 особь; мамонт – 3 обломка / 1 особь; шерстистый носорог (?) – 13 обломков / 1 особь; благородный олень – 61 обломок / 1 особь [Аникович, 2004. Прил. 2].

Наиболее часто встречаются фрагменты крупных (10-20 см) и средних (5-7 см) осколков трубчатых костей, поверхность которых сильно расслаивается.

Основным приемом также является раскалывание кости. В коллекции представлена целая серия предметов. Например, фрагмент трубчатой кости северного оленя с фасеткой от слома (Рис. 3.2) и вмятиной от удара (Рис. 3.3.1; 3.2.2). Другой осколок (Рис. 3.3) имеет скругленный край (Рис. 3.3.1), а также параллельные микроследы от обработки этого же края кремнем (Рис. 3.3.2).

Особый интерес представляет изделие из продольно расщепленной трубчатой кости. (Рис. 3.1) Длина изделия – 25,5 см, ширина диафиза – 2,9 см, ширина в дистальной части – 3,7 см, в проксимальной – 3,3 см. Эпифизы кости не приросли и утрачены в древности. Кость имеет более светлый цвет в отличие от остального остеологического материала, вся ее поверхность имеет легкий блеск, диафиз, ближе к проксимальной части, покрыт канавками от кровеносных сосудов или корней растений, которые, как правило, омарганцованы.

Кость была продольно расщеплена с помощью двух па-

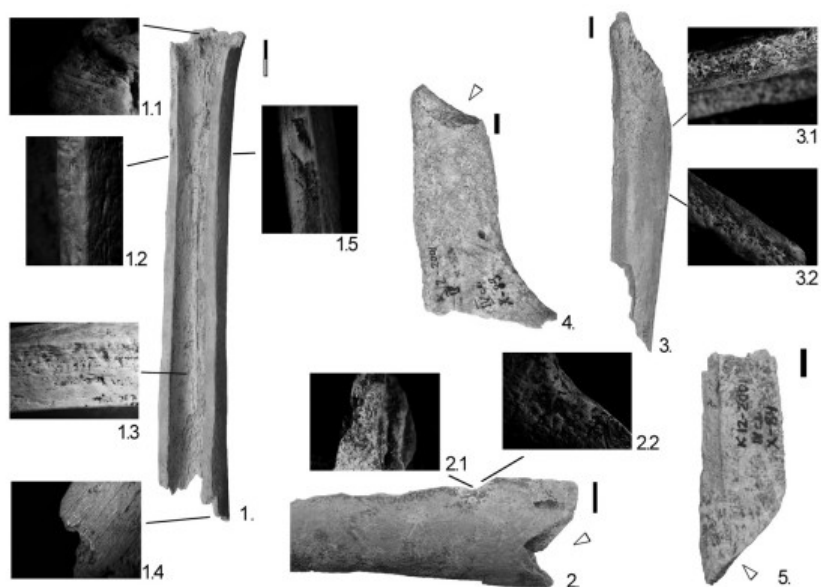


Рис. 3. 1 – изделие из трубчатой кости, V культурный слой; 2, 3 – осколки трубчатых костей со следами обработки, V культурный слой; 4, 5 – осколки трубчатых костей с фасетками от сколов, IV культурный слой (треугольниками обозначено направление удара)

зов, находящихся друг напротив друга в 5-6 см от дистального эпифиза (Рис. 3.1.2; 3.1.5). Края изделия сильно скруглены, а затем заглажены, возможно, в результате использования. Внутренняя часть имеет следы обработки кремневым орудием (Рис. 3.1.3), возможно, они были оставлены во время изъятия костного мозга и губчатой массы.

Следы от обработки каменным лезвием также сохранились по эпифизарному шву на дистальном конце кости (Рис. 3.1.1). Проксимальный конец изделия утрачен в древности. Он имеет следы заполировки (Рис. 3.1.4) – подобный блеск характерен для следов от работы по мягкому материалу.

Функциональное назначение данного изделия остается неизвестным. Мы лишь можем предположить, что оно использовалось в качестве рукоятки по которой проходил кожаный

ремешок.

#### ЛИТЕРАТУРА

1. *Аникович М. В.* Отчет о раскопках в с. Костенки Хохольского района Воронежской области многослойных стоянок Костенки 11 и Костенки 12, проведенных в 2003 г. Костенковско-Борщевской археологической экспедицией ИИМК РАН // Архив государственного археологического музея-заповедника «Костенки», 2004.

2. *Аникович М. В.* Отчет о раскопках в с. Костенки Хохольского района Воронежской области многослойной стоянки Костенки 12, проведенных в 2004 г. Костенковско-Борщевской археологической экспедицией ИИМК РАН // Архив государственного археологического музея-заповедника «Костенки», 2005.

3. *Аникович М. В.* Раскопки на Костенках 12, проводившиеся в 2001 г. Костенковско-Борщевской археологической экспедицией ИИМК РАН // Архив государственного археологического музея-заповедника «Костенки», 2002.

4. Палеолит Костенковско-Борщевского района на Дону. 1879–1979. Некоторые итоги исследований / под ред. Н. Д. Праслова, А. Н. Рогачева. – Л.: Наука, 1982.