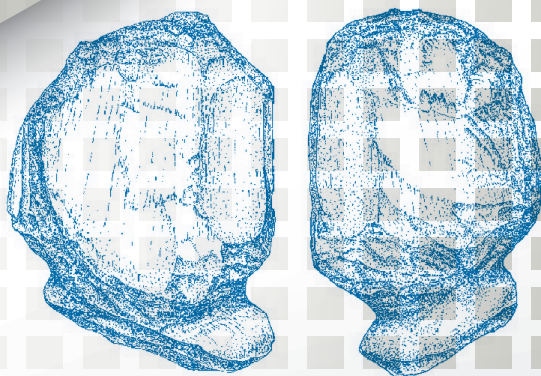




ДРЕВНЕЙШИЙ ПАЛЕОЛИТ КОСТЕНОК: ХРОНОЛОГИЯ, СТРАТИГРАФИЯ, КУЛЬТУРНОЕ РАЗНООБРАЗИЕ (к 140-летию археологических исследований в Костенковско-Борщевском районе)



ИНСТИТУТ ИСТОРИИ МАТЕРИАЛЬНОЙ КУЛЬТУРЫ РАН
ГОСУДАРСТВЕННЫЙ АРХЕОЛОГИЧЕСКИЙ
МУЗЕЙ-ЗАПОВЕДНИК «КОСТЕНКИ»

**ДРЕВНЕЙШИЙ ПАЛЕОЛИТ КОСТЕНОК:
ХРОНОЛОГИЯ, СТРАТИГРАФИЯ,
КУЛЬТУРНОЕ РАЗНООБРАЗИЕ
(к 140-летию
археологических исследований
в Костенковско-Борщевском районе)**

*Материалы
межрегиональной научно-практической конференции
(Воронежская область, с. Костенки,
20–22 августа 2019 г.)*

Воронеж
Издательский дом ВГУ
2019

УДК 902/903
ББК 63.41(2)
Д73

Утверждено к печати Ученым советом ИИМК РАН

Редакционная коллегия:

*А. А. Бессуднов (отв. редактор), С. А. Васильев, А. Е. Дудин,
В. И. Дынин (отв. секретарь), В. Н. Ковалевский, И. В. Котлярова,
С. Н. Лисицын, А. А. Сеницын*

Рецензенты:

*доктор исторических наук, профессор А. З. Винников
(Воронежский государственный университет);
кандидат исторических наук, доцент М. В. Цыбин
(Воронежский государственный университет)*

Д73

Древнейший палеолит Костенок : хронология, стратиграфия, культурное разнообразие (к 140-летию археологических исследований в Костенковско-Борщевском районе) : материалы межрегиональной научно-практической конференции (Воронежская область, с. Костенки, 20–22 августа 2019 г.) / отв. ред. А. А. Бессуднов ; Институт истории материальной культуры РАН ; Государственный археологический музей-заповедник «Костенки». – Воронеж : Издательский дом ВГУ, 2019. – 112 с.

ISBN 978-5-9273-2863-5

DOI: doi.org/10.31600/978-5-9273-2863-5

Сборник тезисов межрегиональной научно-практической конференции «Древнейший палеолит Костенок : хронология, стратиграфия, культурное разнообразие (к 140-летию археологических исследований в Костенковско-Борщевском районе)» (Воронежская область, с. Костенки, 20–22 августа 2019 г.). Для археологов, ученых других специальностей, а также всех интересующихся археологией.

Материалы публикуются в соответствии с файлами-оригиналами, представленными авторами.

УДК 902/903

ББК 63.41(2)

*На обложке – голова антропоморфной статуэтки
из культурного слоя IVб Костенок 14, рисунок А. А. Сеницына*

ISBN 978-5-9273-2863-5

© Институт истории материальной культуры РАН, 2019
© Государственный археологический музей-заповедник
«Костенки», 2019
© Оформление, оригинал-макет. Издательский дом ВГУ,
2019

СО Д Е Р Ж А Н И Е

<i>Васильев С. А.</i> (Санкт-Петербург). Археология палеолита в Петербурге: прошлое и настоящее.....	5
<i>Котлярова И. В.</i> (Воронеж). Музей-заповедник «Костенки» и ИИМК РАН: история взаимоотношений.....	8
<i>Захарова Е. Ю.</i> (Воронеж). О роли воронежских ученых и краеведов в изучении Костенковско-Борщевского археологического района.....	13
<i>Зражевская Т. Д.</i> (Воронеж). Правовые механизмы реализации конституционной обязанности заботиться о сохранении исторического и культурного наследия, беречь памятники истории и культуры (археологический аспект).....	19
<i>Кулаков С. А.</i> (Санкт-Петербург). Костенки в палеолите.....	24
<i>Синицын А. А.</i> (Санкт-Петербург), <i>Бессуднов А. А.</i> (Санкт-Петербург), <i>Лада А. Р.</i> (Санкт-Петербург). Проблема структуры раннего верхнего палеолита в костенковском и общеевропейском контексте.....	31
<i>Дудин А. Е.</i> (Воронеж). Культурные слои и горизонты в западной части стоянки Костенки 11 (Аносовка 2): стратиграфия, характер распространения, культурный облик ...	36
<i>Степанова К. Н.</i> (Санкт-Петербург), <i>Малютина А. А.</i> (Санкт-Петербург), <i>Бессуднов А. А.</i> (Санкт-Петербург). Подвески из органических и минеральных материалов в коллекции II слоя Костенок 17	40
<i>Толстых Д. С.</i> (Воронеж), <i>Родионов А. М.</i> (Воронеж). Некоторые предметы костяной индустрии со стоянки Костенки 12	49
<i>Лисицын С. Н.</i> (Санкт-Петербург). Граветт и эпиграветт в археологической летописи Костенок на текущем этапе исследований.....	55

<i>Желтова М. Н.</i> (Санкт-Петербург). Фаунистические коллекции костенковских палеолитических стоянок как источник информации	66
<i>Бессуднов А. Н.</i> (Липецк). Поздняя пора верхнего палеолита Дивногорья и Костенок: общее и особенное.....	76
<i>Панин А. В.</i> (Москва), <i>Синицын А. А.</i> (Санкт-Петербург), <i>Бессуднов А. А.</i> (Санкт-Петербург). Время и продолжительность периодов эрозии по разрезам палеолитических стоянок костенковской группы	79
<i>Седов С. Н.</i> (Мехико, Тюмень), <i>Синицын А. А.</i> (Санкт-Петербург). Древние погребенные почвы разреза Костенок 14: педогенетические особенности, стратиграфия и палеоэкологическая интерпретация	82
<i>Константинов Е. А.</i> (Москва), <i>Пономарева В. В.</i> (Петропавловск-Камчатский), <i>Карпущина Н. В.</i> (Москва), <i>Мазнева Е. А.</i> (Москва), <i>Портнягин М. В.</i> (Киль), <i>Зеленин Е. А.</i> (Москва), <i>Новикова А. В.</i> (Москва). Тефра и криптотефра на Восточно-Европейской равнине – новые перспективы в геохронологии	85
<i>Губар Ю. С.</i> (Новосибирск), <i>Синицын А. А.</i> (Санкт-Петербург), <i>Урюпов С. О.</i> (Санкт-Петербург), <i>Лбова Л. В.</i> (Новосибирск). Физико-химический анализ пигментов стоянки Костенки 14	90
<i>Прилепская Н. Е.</i> (Москва), <i>Бурова Н. Д.</i> (Санкт-Петербург), <i>Синицын А. А.</i> (Санкт-Петербург). Сезонность функционирования памятника Костенки 14 (Маркина гора), слой IVa (по данным естественно-научных методов).....	93
<i>Васильев С. В.</i> (Москва), <i>Боруцкая С. Б.</i> (Москва), <i>Герасимова М. М.</i> (Москва), <i>Бессуднов А. А.</i> (Санкт-Петербург), <i>Артюшенко А. А.</i> (Санкт-Петербург). Особенности строения скелета ребенка из погребения на стоянке Костенки 18.....	97
<i>Зейналов А. А.</i> (Баку). Мустьерские памятники левобережья Куры (Азербайджан, Джейранчельская степь)	103
СПИСОК СОКРАЩЕНИЙ.....	107
СВЕДЕНИЯ ОБ АВТОРАХ.....	109

А. Е. Дудин

*Государственный археологический музей-заповедник «Костенки»,
Воронеж*

**КУЛЬТУРНЫЕ СЛОИ И ГОРИЗОНТЫ
В ЗАПАДНОЙ ЧАСТИ СТОЯНКИ КОСТЕНКИ 11
(АНОСОВКА 2): СТРАТИГРАФИЯ, ХАРАКТЕР
РАСПРОСТРАНЕНИЯ, КУЛЬТУРНЫЙ ОБЛИК**

DOI: doi.org/10.31600/978-5-9273-2863-5-2019-36-39

К настоящему времени не до конца ясным остается ответ на вопрос о количестве выявленных культурных слоев и культурных горизонтов в пределах площади стоянки Костенки 11. И это несмотря на тот факт, что археологическое исследование памятника продолжается с перерывами в течение достаточно длительного периода времени – с начала 1950-х гг. прошлого века. Открытие в центральной части площади стоянки остатков костно-земляного комплекса Ia культурного слоя определило приоритеты исследования на многие годы. Последующая его музеефикация и строительство здания музея объективно ограничили возможности по планомерному выявлению и изучению культурных горизонтов средне-нижней части стратиграфической колонки на значительной площади памятника. В дополнение к этому, часть площади стоянки в настоящее время занята усадьбами и асфальтированной дорогой.

Сложившееся к концу 1970-х годов прошлого века представление о структуре стоянки в контексте определенных культурных горизонтов базируется на константе наличия как минимум семи слоев [Рогачев, Попов, 1982. С. 116–132]. Из них шесть в той или иной степени выявлены в центральном секторе стоянки, вдоль гребня мыса ее местоположения. К числу основных проблемных моментов, расшатывающих эту константу относятся: вопрос о наличии культурного горизонта в «нижнем» гумусе, ограниченная площадь исследования нижних культурных горизонтов изолированными в плане шурфа-

© Дудин А. Е., 2019

ми; значительная рассеянность по мощности отложений горизонта находок третьего культурного слоя; неясность в вопросе о том, как соотносятся два верхних культурных слоя стоянки.

Главная цель данной работы – представить результаты анализа текущей ситуации по итогам исследований западного участка стоянки, расположенного вверх по склону, за западным фасадом здания музея. Основанием для такого выбора явился тот факт, что в течение последних 15 лет на его площади проводились полевые археологические работы, в том числе с закладкой шурфа и раскопа с задачей прояснения стратиграфических позиций культурных слоев и горизонтов находок до нижней гумусированной толщи включительно. В этом отношении этот сектор стоянки дает возможность рассмотреть совокупность данных по шурфам и раскопам прошлых лет и современного этапа исследований. Основными источниками информации по археологическим исследованиям последних лет стали полевые отчеты о раскопках стоянки в 2004, 2014–2017 гг.

Основой базы данных, использовавшейся в настоящем исследовании относительно определения общего количества и условий залегания культурных горизонтов, стали результаты полевых работ 2014 года и, конкретно, изучения материалов локального раскопа площадью 32 кв.м, заложенного с задачей вскрыть все пласты культурных отложений, включая *возможные* в нижней гумусированной толще. На стадии сравнительного анализа была предпринята попытка стратиграфической корреляции горизонтов находок средне-нижней части рассмотренных в работе профилей, включая (по верхним позициям) культурный горизонт, ассоциируемый с третьим культурным слоем. Также были определены реальные контексты несоответствий в отношении разделения верхнего культурного слоя стоянки на два отдельных – Ia (первого «а») и Ib (первого «б»), как минимум, применительно к западной части памятника.

Предварительное заключение по промежуточным итогам исследования не выглядело оптимистично. Стратиграфическая и археологическая составляющие объективно не соотносились с классической схемой «шести главных» («северной пункт» по факту стратиграфического отсутствия исключаем)

культурных слоев, нежели ее подтверждали. На значительной части стратиграфических уровней позиционирования культурных горизонтов и культурных слоев наблюдались контексты, позволяющие создавать разные варианты интерпретаций их единства или разделения.

Итоговая конфигурация структуры памятника, в его западной, верхней по склону мыса местоположения части, представляется следующим образом:

- горизонт находок в нижнем гумусе (раскоп 2014 года);
- V (пятый) культурный слой. В реальности – горизонт находок (2014 год). Стратиграфически связан с гумусированным горизонтом, определяемым автором, как «верхняя гумусированная толща».

- IV (четвертый) культурный слой. Проявляется как горизонт находок в контактной зоне не слоистых отложений и «верхнего» гумуса (2004, 2014 гг.). Четко коррелируется с тонкой прослойкой с линзами оглеения;

- III (третий) культурный слой. Горизонт находок. Включен в средне-нижнюю часть не слоистых покровных суглинков; мощность – до 80–120 см, в двух литологических горизонтах. По верхним позициям залегания – типичные формы орудий для этого слоя. По низам стратиграфически контактирует на ряде участков раскопа 2014 г. с верхним уровнем находок V (пятого) культурного слоя. Актуальным остается вопрос о его единстве.

- II (второй) культурный слой. Представлен линзовидными скоплениями с насыщенным углистым заполнением и окраской охрой. Залегает в среднем на 50–80 см ниже третьего костно-земляного комплекса Ia культурного слоя;

- Ia (первый «а») культурный слой. Остатки костно-земляного комплекса *in situ*;

- Ib (первый «б») культурный слой. Признаки наличия не обнаружены.

В дополнение к итоговой ситуации. В 2017 году, в северо-восточном секторе раскопа 2014–2018 гг., была произведена зачистка и углубление локального стратиграфического шурфа 2015 года в периферийной зоне третьего костно-земляного

комплекса Ia культурного слоя. Стратиграфия и представленность культурных горизонтов на этой площади – резко отличается от вышеописанных.

ЛИТЕРАТУРА

1. *Аникович М. В.* Отчет о раскопках в с. Костенки Хохольского района Воронежской области многослойных стоянок Костенки 1, Костенки 11 и Костенки 12, проведенных в 2004 г. – Воронеж: архив ГБУК ВО «Государственный археологический музей-заповедник «Костенки», 2005. – 68 с.

2. *Рогачев А. Н., Попов В. В.* Костенки 11 (Аносовка 2) // Палеолит Костенковско-Борщевского района на Дону. 1879–1979. Некоторые итоги исследований / под ред. Н. Д. Праслова, А. Н. Рогачева. – Л.: Наука, 1982. – С. 116–132.

3. *Федюнин И. В.* Отчет о раскопках многослойной палеолитической стоянки Костенки 11 (Аносовка 2) в Хохольском районе Воронежской области в 2014 г. – Воронеж: ООО «Терра», 2015. – 137 с.