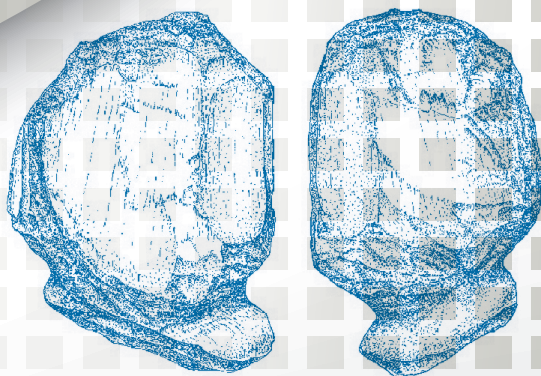




# ДРЕВНЕЙШИЙ ПАЛЕОЛИТ КОСТЕНОК: ХРОНОЛОГИЯ, СТРАТИГРАФИЯ, КУЛЬТУРНОЕ РАЗНООБРАЗИЕ (к 140-летию археологических исследований в Костенковско-Борщевском районе)



ИНСТИТУТ ИСТОРИИ МАТЕРИАЛЬНОЙ КУЛЬТУРЫ РАН  
ГОСУДАРСТВЕННЫЙ АРХЕОЛОГИЧЕСКИЙ  
МУЗЕЙ-ЗАПОВЕДНИК «КОСТЕНКИ»

**ДРЕВНЕЙШИЙ ПАЛЕОЛИТ КОСТЕНОК:  
ХРОНОЛОГИЯ, СТРАТИГРАФИЯ,  
КУЛЬТУРНОЕ РАЗНООБРАЗИЕ  
(к 140-летию  
археологических исследований  
в Костенковско-Борщевском районе)**

*Материалы  
межрегиональной научно-практической конференции  
(Воронежская область, с. Костенки,  
20–22 августа 2019 г.)*

Воронеж  
Издательский дом ВГУ  
2019

УДК 902/903  
ББК 63.41(2)  
Д73

*Утверждено к печати Ученым советом ИИМК РАН*

**Редакционная коллегия:**

*А. А. Бессуднов (отв. редактор), С. А. Васильев, А. Е. Дудин,  
В. И. Дынин (отв. секретарь), В. Н. Ковалевский, И. В. Котлярова,  
С. Н. Лисицын, А. А. Сеницын*

**Рецензенты:**

*доктор исторических наук, профессор А. З. Винников  
(Воронежский государственный университет);  
кандидат исторических наук, доцент М. В. Цыбин  
(Воронежский государственный университет)*

Д73

**Древнейший палеолит Костенок : хронология, стратиграфия, культурное разнообразие (к 140-летию археологических исследований в Костенковско-Борщевском районе) :** материалы межрегиональной научно-практической конференции (Воронежская область, с. Костенки, 20–22 августа 2019 г.) / отв. ред. А. А. Бессуднов ; Институт истории материальной культуры РАН ; Государственный археологический музей-заповедник «Костенки». – Воронеж : Издательский дом ВГУ, 2019. – 112 с.

ISBN 978-5-9273-2863-5

DOI: doi.org/10.31600/978-5-9273-2863-5

Сборник тезисов межрегиональной научно-практической конференции «Древнейший палеолит Костенок : хронология, стратиграфия, культурное разнообразие (к 140-летию археологических исследований в Костенковско-Борщевском районе)» (Воронежская область, с. Костенки, 20–22 августа 2019 г.). Для археологов, ученых других специальностей, а также всех интересующихся археологией.

Материалы публикуются в соответствии с файлами-оригиналами, представленными авторами.

УДК 902/903

ББК 63.41(2)

*На обложке – голова антропоморфной статуэтки  
из культурного слоя IVб Костенок 14, рисунок А. А. Сеницына*

ISBN 978-5-9273-2863-5

© Институт истории материальной культуры РАН, 2019  
© Государственный археологический музей-заповедник  
«Костенки», 2019  
© Оформление, оригинал-макет. Издательский дом ВГУ,  
2019

## СО Д Е Р Ж А Н И Е

<i>Васильев С. А.</i> (Санкт-Петербург). Археология палеолита в Петербурге: прошлое и настоящее.....	5
<i>Котлярова И. В.</i> (Воронеж). Музей-заповедник «Костенки» и ИИМК РАН: история взаимоотношений.....	8
<i>Захарова Е. Ю.</i> (Воронеж). О роли воронежских ученых и краеведов в изучении Костенковско-Борщевского археологического района.....	13
<i>Зражевская Т. Д.</i> (Воронеж). Правовые механизмы реализации конституционной обязанности заботиться о сохранении исторического и культурного наследия, беречь памятники истории и культуры (археологический аспект).....	19
<i>Кулаков С. А.</i> (Санкт-Петербург). Костенки в палеолите.....	24
<i>Синицын А. А.</i> (Санкт-Петербург), <i>Бессуднов А. А.</i> (Санкт-Петербург), <i>Лада А. Р.</i> (Санкт-Петербург). Проблема структуры раннего верхнего палеолита в костенковском и общеевропейском контексте.....	31
<i>Дудин А. Е.</i> (Воронеж). Культурные слои и горизонты в западной части стоянки Костенки 11 (Аносовка 2): стратиграфия, характер распространения, культурный облик ...	36
<i>Степанова К. Н.</i> (Санкт-Петербург), <i>Малютина А. А.</i> (Санкт-Петербург), <i>Бессуднов А. А.</i> (Санкт-Петербург). Подвески из органических и минеральных материалов в коллекции II слоя Костенок 17 .....	40
<i>Толстых Д. С.</i> (Воронеж), <i>Родионов А. М.</i> (Воронеж). Некоторые предметы костяной индустрии со стоянки Костенки 12 .....	49
<i>Лисицын С. Н.</i> (Санкт-Петербург). Граветт и эпиграветт в археологической летописи Костенок на текущем этапе исследований.....	55

<i>Желтова М. Н.</i> (Санкт-Петербург). Фаунистические коллекции костенковских палеолитических стоянок как источник информации .....	66
<i>Бессуднов А. Н.</i> (Липецк). Поздняя пора верхнего палеолита Дивногорья и Костенок: общее и особенное.....	76
<i>Панин А. В.</i> (Москва), <i>Синицын А. А.</i> (Санкт-Петербург), <i>Бессуднов А. А.</i> (Санкт-Петербург). Время и продолжительность периодов эрозии по разрезам палеолитических стоянок костенковской группы .....	79
<i>Седов С. Н.</i> (Мехико, Тюмень), <i>Синицын А. А.</i> (Санкт-Петербург). Древние погребенные почвы разреза Костенок 14: педогенетические особенности, стратиграфия и палеоэкологическая интерпретация .....	82
<i>Константинов Е. А.</i> (Москва), <i>Пономарева В. В.</i> (Петропавловск-Камчатский), <i>Карпухина Н. В.</i> (Москва), <i>Мазнева Е. А.</i> (Москва), <i>Портнягин М. В.</i> (Киль), <i>Зеленин Е. А.</i> (Москва), <i>Новикова А. В.</i> (Москва). Тефра и криптотефра на Восточно-Европейской равнине – новые перспективы в геохронологии .....	85
<i>Губар Ю. С.</i> (Новосибирск), <i>Синицын А. А.</i> (Санкт-Петербург), <i>Урюпов С. О.</i> (Санкт-Петербург), <i>Лбова Л. В.</i> (Новосибирск). Физико-химический анализ пигментов стоянки Костенки 14 .....	90
<i>Прилепская Н. Е.</i> (Москва), <i>Бурова Н. Д.</i> (Санкт-Петербург), <i>Синицын А. А.</i> (Санкт-Петербург). Сезонность функционирования памятника Костенки 14 (Маркина гора), слой IVa (по данным естественно-научных методов).....	93
<i>Васильев С. В.</i> (Москва), <i>Боруцкая С. Б.</i> (Москва), <i>Герасимова М. М.</i> (Москва), <i>Бессуднов А. А.</i> (Санкт-Петербург), <i>Артюшенко А. А.</i> (Санкт-Петербург). Особенности строения скелета ребенка из погребения на стоянке Костенки 18.....	97
<i>Зейналов А. А.</i> (Баку). Мустьерские памятники левобережья Куры (Азербайджан, Джейранчельская степь) .....	103
СПИСОК СОКРАЩЕНИЙ.....	107
СВЕДЕНИЯ ОБ АВТОРАХ.....	109

**Е. Ю. Захарова**

*Воронежский государственный университет, Воронеж*

## **О РОЛИ ВОРОНЕЖСКИХ УЧЕНЫХ И КРАЕВЕДОВ В ИЗУЧЕНИИ КОСТЕНКОВСКО-БОРЩЕВСКОГО АРХЕОЛОГИЧЕСКОГО РАЙОНА\***

DOI: [doi.org/10.31600/978-5-9273-2863-5-2019-13-18](https://doi.org/10.31600/978-5-9273-2863-5-2019-13-18)

Костенковско-Борщевский археологический район богат памятниками всех археологических эпох от палеолита до нового времени, но приоритетными в изучении традиционно остаются верхнепалеолитические и раннесредневековые (славянские), благодаря которым он более всего и известен. Интерес к археологическим объектам окрестностей сел Костенки и Борщеве как в среде специалистов, так и в кругах местных любителей старины закономерно стимулировался работами столичных исследователей, история полевой и аналитической деятельности которых достаточно детально изучена. Меньшее внимание в литературе уделяется роли воронежских ученых и краеведов в археологическом изучении этого района, что и обусловило тему данного сообщения.

На протяжении второй половины XIX – первых десятилетий XX вв. древности Костенковско-Борщевского района эпизодически становились объектом внимания краеведов в рамках деятельности Губернского статистического комитета (далее – ВГСК). О ее результатах мы можем судить по нескольким публикациям в тематических изданиях ВГСК [Вейнберг, 1887] и периодической печати (как местной, так и столичной) [Майнов, 1875; Зверев, 1893 и др.]. Нашла отражение в печати и информация о предпринятом в 1890 г. членами ВГСК Л. Б. Вейнбергом и Е. Л. Марковым обследовании Костенковско-Борщевского района, в ходе которого они осмотрели «валы «Кудеярова городка» и места обнаружения

---

© Захарова Е. Ю., 2019

\* Исследование выполнено при финансовой поддержке РФФИ и Правительства Воронежской области в рамках научного проекта № 18-49-360007

костей мамонтов», а также приняли участие в раскопках кургана у х. Должанка [Марков, 1891. С. 81–89]. Обилие курганов в окрестностях Костенок подвигло Е. Л. Маркова назвать этот участок губернии «страной курганов» [Марков, 1891. С. 86].

На рубеже веков, в преддверии XII Археологического съезда, при ВГСК начала работу «особая подготовительная комиссия», включившая в программу своей деятельности и раскопки курганов близ слободы Костенки [Зверев, 1904. С. 149]. Спустя немногим более месяца эта комиссия была слита с образованной в Воронеже ученой архивной (далее – ВУАК). В дальнейшем археологическая проблематика занимает все большее место в деятельности ВУАК. Уже в рамках ее работы С. Е. Зверев и А. И. Милютин осенью 1904 г. продолжили обследование воронежских окрестностей, осмотрев территорию в пределах 30–40 км вокруг города. В разных местах был собран подъемный материал. Из Костенок в музей привезли кости мамонта [Труды, 1908. С. XXXVI–XXXVIII].

В первые послереволюционные годы к Губернскому музею переходят функции организующего краеведческого центра. Археологическую деятельность в нем тогда развернули С. Н. Замятнин и Д. Д. Леонов, а немногим позднее к ним присоединился Н. В. Валукинский. С 1922 г. именно музей возобновил раскопки в с. Костенки, а также взял на себя труд по обработке возвращенного в Воронеж материала из раскопок 1916 г. [ГАВО. Ф. Р – 1. Оп. 1. Д. 955. Л. 4]. Неслучайно в отчетной документации этого учреждения за 1922–1923 гг. читаем, что в экспозиции отдела первобытных древностей «хорошо представлен палеолит с его стоянками в Костенках» [ГАВО. Ф. Р-904. Оп. 1. Д. 1. Л. 3 об.]. В первой половине 1923 г. С. Н. Замятнин побывал в Москве, куда был командирован «для обработки коллекций эпохи каменного века» [ГАВО. Ф. Р-904. Оп. 1. Д. 1. Л. 8]. Надо полагать, во время этой командировки и была достигнута договоренность с П. П. Ефименко об организации совместных раскопок, под руководством последнего, в Костенках и Борщеве. Согласно «Протоколу заседания коллектива служащих Воронежского Губернского Музея от 1 августа 1923 г.» совместная экспедиция Воронежского и Русского музеев на средства по-

следнего под руководством П. П. Ефименко начала свою работу с 18 июля и продолжалась полтора месяца. От воронежского музея в раскопках вместе с С. Н. Замятниным приняли участие научные сотрудники В. К. Быстржинский и Д. Д. Леонов [ГАВО. Ф. Р-904. Оп. 1. Д. 4. Л. 3]. Материалы раскопок, которые производились за счет Центра, уехали в Петроград [ГАВО. Ф. Р-904. Оп. 1. Д. 1. Л. 8]. Воронежский музей планировал возобновить самостоятельные раскопки памятников Костенковско-Борщевского района в 1925 г. [ГАВО. Ф. Р – 904. Оп. 1. Д. 18. Л. 1–5], но вынужден был отказаться от задуманного в связи с аналогичным намерением В. А. Городцова [ГАВО. Ф. Р-904. Оп. 1. Д. 18. Л. 21]. Последнее, впрочем, также не было реализовано. Приоритет, как известно, вплоть до настоящего времени сохранила за собой Ленинградская (Санкт-Петербургская) экспедиция, одним из итогов работы которой стало создание в Костенках сначала филиала Воронежского краеведческого музея (с 1979 г.), а затем и самостоятельного музея-заповедника (с 1991 г.). За прошедшие годы музей-заповедник «Костенки» прочно занял позиции самостоятельного научно-просветительского центра в области археологии.

Процесс формирования и развития в Воронеже университетской научной школы в области археологии также неразрывно связан с исследованиями в Костенковско-Борщевском районе. Именно здесь, в составе Костенковской палеолитической экспедиции ИИМК АН СССР под руководством А. Н. Рогачева, в 1948 г. начала свою полевую деятельность в качестве преподавателя ВГУ А. Н. Москаленко, возглавив инициативную группу студентов. Ее первый опыт в этом направлении детально обсуждался на заседании ученого совета факультета (19.10.1948) [ГАВО. Ф. 33. Оп. 16. Д. 6. Л. 11–12]. В 1950-е гг. были заложены основы творческого содружества университета с такими известными учеными, как П. И. Борисковский, М. М. Герасимов, С. Н. Замятнин, А. Н. Рогачев. Не случайно, что студенты историко-филологического факультета ВГУ 1950-х годов Л. М. Тарасов и Н. Д. Праслов стали профессиональными исследователями палеолита, связав свою жизнь с ИИМК (ЛОИА) АН СССР. В настоящее время этот



же путь избрал для себя и выпускник исторического факультета ВГУ А.А. Бессуднов.

Первая самостоятельная разведка А. Н. Москаленко (1949 г.) также связана с Костенковско-Борщевским районом в рамках организованного Воронежским госуниверситетом комплексного обследования Гремяченского района Воронежской области в порядке оказания шефской помощи. Отрядом под ее руководством был осуществлен осмотр и шурфовка уже известных памятников: стоянки у хут. Семидворки Костенковского сельсовета (в 1932 г. обследовалась В. И. Равдоникасом), Голышевского (с. Архангельское) городища (в начале XX в. изучалось А. А. Спицыным и Н. Е. Макаренко), а также открыты три новых пункта с материалами эпохи бронзы: у дер. Погоново, в с. Рудкино, в с. Костенки на территории фруктового сада [Москаленко, 1949. Л. 9–10; Москаленко, 1952. С. 105–107].

Начатые полевые археологические работы повлияли на направленность научной и учебно-исследовательской работы факультета. На заседании кафедры всеобщей истории уже 06.09.1949 г. было принято решение обсудить на ученом совете вопрос об изучении истории Воронежской области [ГАВО. Ф. 33. Оп. 16. Д. 16. Л. 4]. Одним из плодотворных результатов поставленной задачи стал выход в 1961 г. первого тома «Очерков истории Воронежского края», где глава первая написана А. Н. Москаленко [Москаленко, 1961. Л. 9–27]. В сентябре того же 1949 г. были утверждены темы первых на факультете дипломных работ по археологии (рук. А. Н. Москаленко): «Славянские поселения на Дону» (Сойхер) и «Древнейшая история Гремяченского района по археологическим данным» (Банникова) [ГАВО. Ф. 33. Оп. 16. Д. 16. Л. 7].

Несмотря на проведение в первые годы своей деятельности в Воронеже полевых работ на разновременных памятниках региона, А. Н. Москаленко сохранила верность славянской проблематике. На майском (1952 г.) заседании кафедры в качестве темы своих научных изысканий она уже определенно заявила следующую: «Славянские памятники VIII–IX вв. на территории Днепровского левобережья. Роменско-борщевская культура» и просила прикомандировать в докторантуру с 1956 г. [ГАВО.

Ф. 33. Оп. 16. Д. 29. Л. 22, 22об.]. В 1963 г. под руководством А. Н. Москаленко была организована первая университетская экспедиция по изучению Боршевских памятников. Ею исследовались Большое и Малое Боршевские городища, площадь примыкающего селища, курганный могильник [Москаленко, 1963]. На последнем памятнике работы были продолжены в 1965 г. [Москаленко, 1965]. Материалы, полученные в процессе раскопок, дали возможность А. Н. Москаленко в многочисленных публикациях всесторонне охарактеризовать материальную и духовную культуру донских славян. Работы на Боршевском могильнике впоследствии возобновлялись университетской экспедицией под руководством А. З. Винникова (1980 г.), В. Н. Ковалевского (1994 г.). В последние годы Боршевские памятники находятся в сфере пристального внимания археологов музея-заповедника «Костенки» во главе с В. Н. Ковалевским, последовательно реализующих программу по их сохранению.

Сохраняя в качестве магистрального направления своей научной деятельности палеолитоведение, музей-заповедник «Костенки» к настоящему времени объединяет коллектив высококлассных специалистов в этой области, лидером которых является А. Е. Дудин. В 2014–2018 гг. в полевых археологических работах на стоянке Костенки 11, инициированных музеем-заповедником, в рамках договора о сотрудничестве принял участие и отряд экспедиции ВГУ под руководством М. В. Цыбина. Совместные исследования вновь закономерно стимулировали интерес студенчества к различным аспектам палеолитоведения и способствовали появлению серии выпускных квалификационных работ бакалавров и магистров исторического факультета ВГУ, а также студенческих публикаций по эпохе палеолита.

Сейчас воронежская археология переживает не самые лучшие времена, что обусловлено обстоятельствами, далекими от сферы исследовательского поиска. Надеюсь, что высокий научный потенциал, накопленный ее представителями за прошедшие десятилетия, в том числе и при изучении Костенковско-Боршевского археологического района, позволит с честью выйти из сложившейся ситуации.

## ЛИТЕРАТУРА

1. *Вейнберг Л. Б.* Городища и курганы в Воронежской губернии: Извлечено из дел Воронежского губернского статистического комитета // *Материалы для истории Воронежской и соседних губерний: Воронежские акты.* Т. 1. – Воронеж, 1887. – С. 412–420.
2. *Зверев С. Е.* Воронежские древности (статистические данные о находках древних каменных и бронзовых изделий в Воронежской губернии с 1863 по 1893 г.) // *Памятная книжка Воронежской губернии на 1893 год.* – Воронеж: Типо-литография Губернского Правления, 1893. – С. 161–167.
3. *Зверев С. Е.* Воронеж на XII Археологическом съезде // *Труды Воронежской ученой архивной комиссии.* – Вып. 2. – Воронеж: Типо-литография Губернского Правления, 1904. – С. 147–157.
4. *Майнов В. Н.* Остатки засечно-сторожевой линии в пределах Воронежской губернии // *Древняя и Новая Россия.* – СПб., 1875. – Т. II. – С. 59–77.
5. *Марков Е. Л.* Древний город Костенск (Из поездок по Дону) // *Русский вестник.* – СПб., 1891. – Т. 217. – Кн. 12. – С. 72–90.
6. *Москаленко А. Н.* Отчет к открытому листу № 11 на археологические разведки без права производства земляных работ по реке Дону и его притокам в пределах Воронежской и Сталинградской областей. 1949 г. // *НА ИА РАН.* Ф – 1. Р – 1. 1949. № 326. 66 л.
7. *Москаленко А. Н.* Памятники эпохи бронзы на Верхнем и Среднем Дону (Материалы к археологической карте Воронежской области) // *КСИИМК.* – 1952. – Вып. XLIII. – С. 105–107.
8. *Москаленко А. Н.* Воронежский край в эпоху первобытнообщинного строя и становления феодализма // *Очерки истории Воронежского края. С древнейших времен до Великой Октябрьской социалистической революции.* – Т. 1. – Воронеж: ЦЧКИ, 1961. – С. 9–27.
9. *Москаленко А. Н.* Отчет об археологических раскопках славянских памятников в с. Борщцево Гремяченского р-на Воронежской обл. и славянского поселения у г. Ливны Орловской обл. 1963 г. // *НА ИА РАН.* Ф – 1. Р – 1. 1963. № 2669. 76 л.
10. *Москаленко А. Н.* Отчет о работе Славянского отряда археологической экспедиции Воронежского университета. 1965 г. // *НА ИА РАН.* Ф – 1. Р – 1. 1965. № 3056. 84 л.
11. *Труды Воронежской Ученой Архивной Комиссии.* – Т. IV. – Воронеж, 1908. – 71, 170–416, XLIV, XCVIII с.