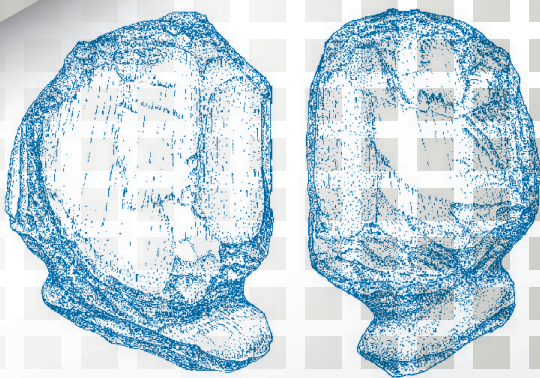




ДРЕВНЕЙШИЙ ПАЛЕОЛИТ КОСТЕНОК: ХРОНОЛОГИЯ, СТРАТИГРАФИЯ, КУЛЬТУРНОЕ РАЗНООБРАЗИЕ (к 140-летию археологических исследований в Костенковско-Борщевском районе)



ИНСТИТУТ ИСТОРИИ МАТЕРИАЛЬНОЙ КУЛЬТУРЫ РАН
ГОСУДАРСТВЕННЫЙ АРХЕОЛОГИЧЕСКИЙ
МУЗЕЙ-ЗАПОВЕДНИК «КОСТЕНКИ»

**ДРЕВНЕЙШИЙ ПАЛЕОЛИТ КОСТЕНОК:
ХРОНОЛОГИЯ, СТРАТИГРАФИЯ,
КУЛЬТУРНОЕ РАЗНООБРАЗИЕ
(к 140-летию
археологических исследований
в Костенковско-Борщевском районе)**

*Материалы
межрегиональной научно-практической конференции
(Воронежская область, с. Костенки,
20–22 августа 2019 г.)*

Воронеж
Издательский дом ВГУ
2019

УДК 902/903
ББК 63.41(2)
Д73

Утверждено к печати Ученым советом ИИМК РАН

Редакционная коллегия:

*А. А. Бессуднов (отв. редактор), С. А. Васильев, А. Е. Дудин,
В. И. Дынин (отв. секретарь), В. Н. Ковалевский, И. В. Котлярова,
С. Н. Лисицын, А. А. Сеницын*

Рецензенты:

*доктор исторических наук, профессор А. З. Винников
(Воронежский государственный университет);
кандидат исторических наук, доцент М. В. Цыбин
(Воронежский государственный университет)*

Д73

Древнейший палеолит Костенок : хронология, стратиграфия, культурное разнообразие (к 140-летию археологических исследований в Костенковско-Борщевском районе) : материалы межрегиональной научно-практической конференции (Воронежская область, с. Костенки, 20–22 августа 2019 г.) / отв. ред. А. А. Бессуднов ; Институт истории материальной культуры РАН ; Государственный археологический музей-заповедник «Костенки». – Воронеж : Издательский дом ВГУ, 2019. – 112 с.

ISBN 978-5-9273-2863-5

DOI: doi.org/10.31600/978-5-9273-2863-5

Сборник тезисов межрегиональной научно-практической конференции «Древнейший палеолит Костенок : хронология, стратиграфия, культурное разнообразие (к 140-летию археологических исследований в Костенковско-Борщевском районе)» (Воронежская область, с. Костенки, 20–22 августа 2019 г.). Для археологов, ученых других специальностей, а также всех интересующихся археологией.

Материалы публикуются в соответствии с файлами-оригиналами, представленными авторами.

УДК 902/903

ББК 63.41(2)

*На обложке – голова антропоморфной статуэтки
из культурного слоя IVб Костенок 14, рисунок А. А. Сеницына*

ISBN 978-5-9273-2863-5

© Институт истории материальной культуры РАН, 2019
© Государственный археологический музей-заповедник
«Костенки», 2019
© Оформление, оригинал-макет. Издательский дом ВГУ,
2019

СО Д Е Р Ж А Н И Е

<i>Васильев С. А.</i> (Санкт-Петербург). Археология палеолита в Петербурге: прошлое и настоящее.....	5
<i>Котлярова И. В.</i> (Воронеж). Музей-заповедник «Костенки» и ИИМК РАН: история взаимоотношений.....	8
<i>Захарова Е. Ю.</i> (Воронеж). О роли воронежских ученых и краеведов в изучении Костенковско-Борщевского археологического района.....	13
<i>Зражевская Т. Д.</i> (Воронеж). Правовые механизмы реализации конституционной обязанности заботиться о сохранении исторического и культурного наследия, беречь памятники истории и культуры (археологический аспект).....	19
<i>Кулаков С. А.</i> (Санкт-Петербург). Костенки в палеолите.....	24
<i>Синицын А. А.</i> (Санкт-Петербург), <i>Бессуднов А. А.</i> (Санкт-Петербург), <i>Лада А. Р.</i> (Санкт-Петербург). Проблема структуры раннего верхнего палеолита в костенковском и общеевропейском контексте.....	31
<i>Дудин А. Е.</i> (Воронеж). Культурные слои и горизонты в западной части стоянки Костенки 11 (Аносовка 2): стратиграфия, характер распространения, культурный облик ...	36
<i>Степанова К. Н.</i> (Санкт-Петербург), <i>Малютина А. А.</i> (Санкт-Петербург), <i>Бессуднов А. А.</i> (Санкт-Петербург). Подвески из органических и минеральных материалов в коллекции II слоя Костенок 17	40
<i>Толстых Д. С.</i> (Воронеж), <i>Родионов А. М.</i> (Воронеж). Некоторые предметы костяной индустрии со стоянки Костенки 12	49
<i>Лисицын С. Н.</i> (Санкт-Петербург). Граветт и эпиграветт в археологической летописи Костенок на текущем этапе исследований.....	55

<i>Желтова М. Н.</i> (Санкт-Петербург). Фаунистические коллекции костенковских палеолитических стоянок как источник информации	66
<i>Бессуднов А. Н.</i> (Липецк). Поздняя пора верхнего палеолита Дивногорья и Костенок: общее и особенное.....	76
<i>Панин А. В.</i> (Москва), <i>Синицын А. А.</i> (Санкт-Петербург), <i>Бессуднов А. А.</i> (Санкт-Петербург). Время и продолжительность периодов эрозии по разрезам палеолитических стоянок костенковской группы	79
<i>Седов С. Н.</i> (Мехико, Тюмень), <i>Синицын А. А.</i> (Санкт-Петербург). Древние погребенные почвы разреза Костенок 14: педогенетические особенности, стратиграфия и палеоэкологическая интерпретация	82
<i>Константинов Е. А.</i> (Москва), <i>Пономарева В. В.</i> (Петропавловск-Камчатский), <i>Карпухина Н. В.</i> (Москва), <i>Мазнева Е. А.</i> (Москва), <i>Портнягин М. В.</i> (Киль), <i>Зеленин Е. А.</i> (Москва), <i>Новикова А. В.</i> (Москва). Тефра и криптотефра на Восточно-Европейской равнине – новые перспективы в геохронологии	85
<i>Губар Ю. С.</i> (Новосибирск), <i>Синицын А. А.</i> (Санкт-Петербург), <i>Урюпов С. О.</i> (Санкт-Петербург), <i>Лбова Л. В.</i> (Новосибирск). Физико-химический анализ пигментов стоянки Костенки 14	90
<i>Прилепская Н. Е.</i> (Москва), <i>Бурова Н. Д.</i> (Санкт-Петербург), <i>Синицын А. А.</i> (Санкт-Петербург). Сезонность функционирования памятника Костенки 14 (Маркина гора), слой IVa (по данным естественно-научных методов).....	93
<i>Васильев С. В.</i> (Москва), <i>Боруцкая С. Б.</i> (Москва), <i>Герасимова М. М.</i> (Москва), <i>Бессуднов А. А.</i> (Санкт-Петербург), <i>Артюшенко А. А.</i> (Санкт-Петербург). Особенности строения скелета ребенка из погребения на стоянке Костенки 18.....	97
<i>Зейналов А. А.</i> (Баку). Мустьерские памятники левобережья Куры (Азербайджан, Джейранчельская степь)	103
СПИСОК СОКРАЩЕНИЙ.....	107
СВЕДЕНИЯ ОБ АВТОРАХ.....	109

С. А. Васильев

*Институт истории материальной культуры РАН,
Санкт-Петербург*

АРХЕОЛОГИЯ ПАЛЕОЛИТА В ПЕТЕРБУРГЕ: ПРОШЛОЕ И НАСТОЯЩЕЕ

DOI: doi.org/10.31600/978-5-9273-2863-5-2019-5-7

Нынешняя конференция в Костенках проходит в знаменательный год столетия образования РАИМК – предшественника Института археологии РАН и Института истории материальной культуры РАН [Институт археологии..., 2019; Прошлое человечества..., 2019]. Изучение палеолита традиционно является одним из основных направлений деятельности археологов Санкт-Петербурга. Мы опираемся при этом на богатые традиции петербургской школы исследователей древнейшего прошлого. Напомним, что оба крупнейших достижения отечественных археологов, вошедшие в золотой фонд мировой науки о древностях, а именно открытие феномена палеолитических жилищ и экспериментально-трассологический метод С.А. Семенова, исторически связаны с нашим научным центром. На всех этапах сложного пути развития археологии памятники Костенок неизменно находились в центре внимания, будучи основой формирования сменявшихся друг друга концепций верхнего палеолита.

Ныне большинство исследователей связано с Отделом палеолита ИИМК РАН. Кроме Отдела, в институте функционирует экспериментально–трассологическая лаборатория, сотрудники которой, наряду с собственно экспериментальными, технологическими и трассологическими штудиями, ведут активные полевые работы. Помимо этого, специалисты по палеолиту трудятся в Отделе археологии Восточной Европы и Сибири Эрмитажа, Отделе археологии Кунсткамеры и на кафедре археологии Санкт-Петербургского университета.

Территориальный размах проводимых работ впечатляет – экспедиционными маршрутами охвачено огромное пространство Северной Евразии от Молдавии до Якутии, от Закавказья

до Енисея. Хронологический охват исследуемых памятников столь же велик: от древнейших стоянок Кавказа до финала древнекаменного века. Несмотря на сложную политическую обстановку, петербургские археологи в сотрудничестве с местными коллегами продолжают работы на территории Абхазии, Армении, Азербайджана, Молдавии и Приднестровья. Новыми моментами стало возобновление после долгого перерыва изучения палеолита Крыма и начало совместных изысканий в Белоруссии.

Основные исследования по нижнепалеолитической тематике традиционно связаны с территорией Кавказа. В Армении Е. В. Беляева продолжает раскопки древнейшего ашельского памятника Карахач. До недавнего времени в полевых работах принимал участие старейший в мире археолог В. П. Любин. Российско-азербайджанская экспедиция (А. А. Зейналов, С. А. Кулаков) изучает ашельские местонахождения Гараджа на Мингечаурском водохранилище. В. Е. Щелинский и С. А. Кулаков ведут исследование раннепалеолитических памятников на берегу Азовского моря (Богатыри/Синяя Балка, Кермек, Родники 1–4).

Группа сотрудников Отдела (Л. Б. Вишняцкий, А. К. Очередной, П. Е. Нехорошев, К. Н. Степанова) сосредоточилась на реализации обширной многолетней программы по комплексному изучению среднего палеолита Русской равнины. В центре внимания участников проекта находится проблема установления хронологии среднего палеолита Восточной Европы и ее соотношение с памятниками начальной поры верхнего палеолита. С этой целью проводится ревизия известных среднепалеолитических стоянок и комплексное изучение на современном уровне их стратиграфии. Исследованиями охвачены памятники долины Десны (Хотылево I, Бетово), Молдавии (гrotы Брынзены и Буздужаны, Тецканы X), Приазовья (Рожок I, Носово I), Нижнего Дона (Бирючьа Балка II) и Поволжья (Шлях, Сухая Мечетка).

Основные исследования по верхнепалеолитической тематике традиционно связаны с Костенками. А. А. Сеницын и А. А. Бесуднов продолжают раскопки стоянки Костенки 14. Здесь был открыт наиболее ранний в Восточной Европе верхнепалеоли-

тический комплекс. С. Н. Лисицын ведет работы на многослойной стоянке Борщево 5 с культурными слоями ранней и средней поры верхнего палеолита. В последние годы возобновлено изучение ряда известных многослойных стоянок (Костенки 12, 17, 21).

Ряд экспедиций работает в центральной части Русской равнины. Экспедиция Санкт-Петербургского университета под руководством В. И. Беляевой, ведет многолетние раскопки одного из основных памятников восточного граветта – стоянки Пушкари I. Что касается изучения поздней поры верхнего палеолита, памятников мадленского времени, отметим возглавляемую Г. А. Хлопачевым из Музея антропологии и этнографии (Кунсткамеры) экспедицию в Юдиново. А. А. Бессуднов вместе с коллегами из Воронежского и Липецкого университетов ведет раскопки на местонахождениях поздней поры верхнего палеолита в Дивногорье (Воронежская обл.).

В меньшей мере исследованиями охвачена территория Сибири. С. А. Васильев в сотрудничестве с археологами Хакасского госуниверситета (В. С. Зубков) ведет изучение нового района сосредоточения позднепалеолитических памятников в бассейне верхнего течения р. Абакан (Хакасия). Он же в составе новостроечной экспедиции, работающей по трассе строящейся железной дороги Кызыл-Курагино (Красноярский край), продолжил раскопки стоянки финального палеолита Ирба 2. В Якутском Заполярье В.В. Питулько руководит многолетними работами на Янской стоянке – самом северном в мире сосредоточении памятников палеолита.

Активная деятельность петербургских археологов существенно влияет на развитие науки о палеолите в нашей стране и сопредельных государствах, продолжая славные традиции, заложенные П. П. Ефименко, А. П. Окладниковым и П. И. Борисовским.

Литература

1. Институт археологии РАН. Сто лет истории / под ред. Н. А. Макарова. – М.: ИА РАН, 2019. – 320 с.
2. Прошлое человечества в трудах петербургских археологов на рубеже тысячелетий / под ред. Ю. А. Виноградова, С. А. Васильева, К. Н. Степановой. – СПб.: Петербургское востоковедение, 2019. – 420 с.