

РОССИЙСКАЯ АКАДЕМИЯ
ИСТОРИИ МАТЕРИАЛЬНОЙ КУЛЬТУРЫ

В ВОСКРЕСЕНЬЕ 31^{го} ОКТЯБРЯ С.Г.

В 7 Ч. ВЕЧ.

СОСТОИТСЯ ПУБЛИЧНАЯ ЛЕКЦИЯ

ЧЛЕНА АКАДЕМИИ

Б.В.ФАРМАКОВСКОГО
«О ВАЖНОСТИ ИЗУЧЕНИЯ
ПАМЯТНИКОВ МАТЕРИАЛЬНОЙ
КУЛЬТУРЫ»

вход свободный

ЗИМНИЙ ДВОРЕЦ, АРХЕОЛОГИЧЕСКИЙ ПОДЪЕЗД



ПРОШЛОЕ ЧЕЛОВЕЧЕСТВА

В ТРУДАХ ПЕТЕРБУРГСКИХ АРХЕОЛОГОВ
НА РУБЕЖЕ ТЫСЯЧЕЛЕТИЙ

(К 100-летию создания российской
академической археологии)

DOI: 31.600/978-5-85803-525-1
УДК 930.26(081)
ББК Т4я4

*Утверждено к печати Ученым советом Института истории материальной культуры
Российской академии наук*

Рецензенты:

доктор ист. наук Л. Б. Кирчо; доктор ист. наук, профессор А. Н. Киртичников

Ответственные редакторы:

доктор ист. наук Ю. А. Виноградов; доктор ист. наук С. А. Васильев; кандидат ист. наук К. Н. Степанова

П78 **Прошлое человечества в трудах петербургских археологов на рубеже тысячелетий (К 100-летию создания российской академической археологии).** — СПб.: Петербургское Востоковедение, 2019. — 420 с.: ил.

ISBN 978-5-85803-525-1

Коллективная монография является результатом трудов ведущих ученых Института истории материальной культуры РАН, отражающих основные результаты археологических исследований за прошедшее десятилетие. Она состоит из четырех глав. Серия статей первой из глав посвящена проблемам первоначального заселения территории нашей страны, что связано с новейшими археологическими открытиями на Кавказе, Таманском полуострове, в Крыму, а также в Арктике. Вторая глава охватывает широкий хронологический диапазон — от позднего каменного века до культур древних кочевников (сюнну). Важные проблемы изучения античной культуры Северного Причерноморья раскрыты в третьей главе на материалах раскопок на Таманском полуострове. Одна из статей посвящена участию ученых ИИМК РАН в изучении Пальмиры (Сирийская республика). Статьи, включенные в последнюю главу, характеризуют итоги археологического изучения Северо-Западной Руси, прежде всего двух важнейших городских центров этого региона — Старой Ладоги и Рюрикова городища.

Издание рассчитано на археологов и историков.

The Past of Humankind as seen by the Petersburg Archaeologists at the Dawn of the Millenium (to the Centennial of the Russian Academic Archaeology). — St. Petersburg: St. Petersburg Centre for Oriental Studies Publishers, 2019. — 420 p.: ill

The book represents a collection of papers written by the leading scholars of the Institute for the Material Culture History, thus reflecting main achievements in archaeological investigations during the last decade. The volume consists of four parts. The first part includes contributions devoted to the problems of the initial peopling of the territory of our country in the light of recent discoveries at the Caucasus, the Taman Peninsula, Crimea, and the Arctic. The second part embraces a huge time span from the Late Stone Age to the ancient nomadic cultures (Xiongnu). The third part deals with the Classical antiquities of the Northern Black Sea region based on the results of the excavations at the Taman Peninsula. One of the papers is devoted to the activities of the scholars of the Institute in the study of Palmyra (Syria). The last part consists of papers devoted to the archaeological study of the Northwestern Russia, especially the exploration of two important urban centers of the region: Staraya Ladoga and Rurik's Hillfort.

The book is oriented toward archaeologists and historians.

На первой странице обложки:

Афиша лекции Б. В. Фармаковского в РАИМК в 1920 г. (рисунок Г. С. Верейского)

ISBN 978-5-85803-525-1



9 785858 035251

© Институт истории материальной культуры РАН, 2019
© Коллектив авторов, 2019

ОГЛАВЛЕНИЕ

Отмечая юбилей: к 100-летию российской академической археологии (*В. А. Лапшин*) 5

Глава I. В глубины доистории человечества

I.1. <i>С. А. Кулаков</i> . Достижения сотрудников ИИМК РАН в изучении палеолита Кавказа в конце XX — начале XXI века	9
I.2. <i>Е. В. Белыева, В. П. Любин</i> . Новые данные о первоначальном заселении Южного Кавказа (Результаты работ Армяно-Российской экспедиции, 2003–2018 гг.)	18
I.3. <i>В. Е. Щелинский</i> . Начало заселения первобытными людьми территории России: древнейшие раннепалеолитические стоянки Южного Приазовья	27
I.4. <i>Н. К. Анисюткин, С. А. Кулаков</i> . Новые данные о раннем палеолите Крыма	56
I.5. <i>Л. Б. Вишняцкий, П. Е. Нехорошев, А. К. Очередной</i> . Новые данные по хронологии среднего палеолита Восточной Европы (по результатам полевых исследований ИИМК РАН 1998–2018 гг.)	69
I.6. <i>С. А. Васильев, А. В. Поляков, П. Б. Амзараков, Ю. В. Рыжов, Т. В. Корнева, Т. В. Сапелко, Г. Ф. Барышников, Н. Д. Бурова, Е. Ю. Гиря, Г. Ю. Ямских</i> . Палеолитический человек в предгорьях Саян: стоянка Ирба 2 близ Курагино (Красноярский край)	83
I.7. <i>В. В. Питиулько</i> . Гонка со временем: в поисках начального этапа освоения человеком Сибирской Арктики	103

Глава II. На просторах Евразии

II.1. <i>О. В. Лозовская</i> . Торфяниковая стоянка Замостье 2: некоторые итоги и перспективы исследований	139
II.2. <i>Н. Н. Скакун, В. В. Терехина, Л. Лонго, И. Е. Пантюхина</i> . Современные трасологические исследования в археологии	157
II.3. <i>В. С. Бочкарев</i> . К вопросу о периодизации памятников бронзового века юга Восточной Европы	166
II.4. <i>Е. М. Колпаков, В. Я. Шумкин</i> . Сокровища наскального искусства Российской Арктики	171
II.5. <i>А. В. Поляков, И. П. Лазаретов</i> . Современная хронология эпохи палеометалла Минусинских котловин	188
II.6. <i>С. С. Миняев</i> . Актуальные проблемы изучения сюнну	203

Глава III. Постигая классическое наследие

III.1. <i>В. А. Горончаровский</i> . Семибратнее городище (Лабрис) по данным раскопок Боспорской экспедиции ИИМК РАН в 2001–2009 гг.	211
III.2. <i>С. В. Кашаев</i> . Грунтовый некрополь Артощенко-2 (V–II вв. до н. э.)	230
III.3. <i>Ю. А. Виноградов</i> . Священный участок античного поселения Артощенко-1	254
III.4. <i>Н. Ф. Соловьёва, С. Л. Соловьёв, Е. К. Блохин, Э. Э. Казаков</i> . Пальмира во времени и пространстве	271

Глава IV. Славяне, скандинавы и финны на Северо-Западе России

IV.1. <i>В. А. Лапшин</i> . Изучение Старой Ладogi: итоги и перспективы	289
IV.2. <i>Е. Н. Носов, Н. В. Хвоцинская</i> . Рюриково городище — выдающийся археологический памятник Древней Руси	303
IV.3. <i>И. И. Еремеев</i> . К вопросу об аграрной скандинавской колонизации в Восточной Европе в раннем средневековье	324
IV.4. <i>А. И. Сакса</i> . Выборг — город на перекрестке истории	348
Литература	379
Список сокращений	417

CONTENTS

Celebrating the jubilee: to the Centennial of the Russian academic archaeology (<i>V. A. Lapshin</i>)	5
---	---

Chapter I. In the deep human prehistory

I.1. <i>S. A. Kulakov</i> . The achievements of the Institute for the Material Culture History in the study of the Paleolithic of Caucasus in the late 20 th — early 21 st centuries	9
I.2. <i>E. V. Belyaeva and V. P. Liubin</i> . New data on the initial human settlement of the Southern Caucasus (Results of the fieldwork of the Armenian-Russian expedition in 2003 to 2018)	18
I.3. <i>V. E. Shchelinsky</i> . The first human settlement of the territory of Russia: the oldest Early Paleolithic sites in the Southern Azov Sea shores	27
I.4. <i>N. K. Anisiutkin and S. A. Kulakov</i> . New data on the Early Paleolithic of Crimea	56
I.5. <i>L. B. Vishnyatsky, P. E. Nekhoroshev, and A. K. Ocherednoy</i> . New data on the chronology of the Middle Paleolithic of Eastern Europe (based on the results of fieldwork of the Institute for the Material Culture History in 1998 to 2018)	69
I.6. <i>S. A. Vasilyev, A. V. Polyakov, P. B. Amzarakov, Y. V. Ryzhov, T. V. Korneva, T. V. Sapelko, G. F. Baryshnikov, N. D. Burova, E. Y. Giryva, and G. Y. Yamskikh</i> . Paleolithic Man in the piedmonts of the Sayan Mountains: the site of Irba 2 near Kuragino (the Krasnoyarsk region)	83
I.7. <i>V. V. Pitulko</i> . In pursuit of the time: searching for the initial human settlement of the Siberian Arctic	103

Chapter II. In the vastness of Eurasia

II.1. <i>O. V. Lozovskaya</i> . The peatland site of Zamostje 2: some results and research perspectives . . .	139
II.2. <i>N. N. Skakun, V. V. Terekhina, L. Longo, and I. E. Pantiukhina</i> . Contemporary use-wear studies in archaeology	157
II.3. <i>V. S. Bochkarev</i> . Considering the periodization of the Bronze Age of the Southern Eastern Europe	166
II.4. <i>E. M. Kolpakov and V. Ya. Shumkin</i> . Treasures of rock art in Russian Arctic	171
II.5. <i>A. V. Polyakov, I. P. Lazaretov</i> . Modern chronology of the Paleometal Ages of the Minusinsk Depressions	188
II.6. <i>S. S. Minyaev</i> . Contemporary problems in the study of Huns (Xiongnu)	203

Chapter III. Investigating Classical antiquities

III.1. <i>V. A. Goroncharovskiy</i> . The Semibratnee Hillfort (Labris) based on the data from the excavations of the Bosphorus expedition of the Institute for the Material Culture History in 2001 to 2009	211
III.2. <i>S. V. KashaeV</i> . The graveyard of Artiuschenko 2 (5 th to 2 nd centuries BC)	230
III.3. <i>Y. A. Vinogradov</i> . The sacred place of the antique settlement of Artiuschenko-1	254
III.4. <i>N. F. Solovieva, S. L. Soloviev, E. K. Blokhin, and E. E. Kazakov</i> . Palmira in time and space	271

Chapter IV. Slavs, Scandinavians and Finns in the Northwest Russia

IV.1. <i>V. A. Lapshin</i> . The study of Staraya Ladoga: achievements and perspectives	289
IV.2. <i>E. N. Nosov and N. V. Khvoschinskaya</i> . The Rurik's Hillfort, an outstanding archaeological site of the Ancient Rus'	303
IV.3. <i>I. I. Eremeev</i> . Considering the Scandinavian agricultural colonization in Eastern Europe in the Early Middle Ages	324
IV.4. <i>A. I. Saksa</i> . Vyborg, a city at the crossroads of history	348

References	379
----------------------	-----

List of abbreviations	417
---------------------------------	-----

IV.2. ЮРИКОВО ГОРОДИЩЕ — ВЫДАЮЩИЙСЯ АРХЕОЛОГИЧЕСКИЙ ПАМЯТНИК ДРЕВНЕЙ РУСИ*

Е. Н. Носов, Н. В. Хвоцинская**

Аннотация. Статья посвящена истории археологических исследований Юрикова городища, описанию находок последних лет и выяснению роли Юрикова городища в контексте становления и развития древнего Новгорода. Новгородская экспедиция ЛОИА/ИИМК на протяжении ряда десятилетий вела работы по изучению Городища, при этом была получена большая серия находок (керамика, украшения, предметы вооружения и др.). Анализ находок позволяет сделать вывод о разнонаправленных связях населения Городища (элементы скандинавской, славянской и финской культур). Особо отметим изучение системы ранних укреплений Городища и раскопки остатков Благовещенского собора начала XII в. Материалы раскопок Городища отражены в серии публикаций, а сам памятник отмечен открытием в 2012 г. памятного знака «Княжий камень», посвященного 1150-летию зарождения русской государственности.

Ключевые слова: Новгород, Юриково городище, Древняя Русь, история археологии, Скандинавия, Ярослав Мудрый.

На огромной территории Древней Руси, протянувшейся на тысячи километров от Поволжья на севере до Среднего Поднепровья на юге, есть только несколько географических пунктов и районов, которые связаны с самыми первыми этапами формирования восточнославянского государства. К их числу относится Юриково городище в истоке Волхова (рис. 1). Расположенное в 2 км к югу от новгородского Детинца оно впервые было названо в русских летописях под 1103 г. в связи с постройкой церкви Благовещения на Городище и с тех пор не сходило со страниц древних хроник как княжеская резиденция в связи с изложением многих событий новгородской и общерусской истории. Наименование Юриково городище появилось сравнительно поздно — в начале XIX в. под пером новгородских краеведов и историков и с тех пор прочно вошло в литературу.

По мнению большинства авторов, касавшихся истории Новгорода, на Городище располагалась резиденция Юрика — заморского князя, приглашенного с братьями и дружиной и ставшего основателем династии Рюриковичей. Распространенное общее убеждение в значимости Городища в середине XIX в. было столь велико, что в сентябре 1862 г. во время празднования тысячелетия России и торжественного открытия в Новгородском кремле памятника, посвященного этому событию, император Александр II «соизволил», как отмечали современники, посетить с семьей и частью свиты Юриково городище, чтобы отдать дань месту, где зародилась русская государственность. На городищенском поле были накрыты праздничные столы для народа, который восторженно приветствовал самодержца. После Ивана Грозного это было первое посещение царствующей особой Городища. «Императорский вензель, — как отмечал очевидец, — горел до глубокой ночи, окруженный по всему освещенному полю народом, с национальной музыкой, плясками и другими сельскими увеселениями» (Колохманов, 1863. С. 41).

Сами топонимы «Городище» и «Новгород» сразу наталкивали исследователей на мысль, что перед нами в топонимике отразилось само расположение города нового и старого (Городище), их связь однозначна, и думать тут много

* Работа выполнена при финансовой поддержке РФФИ проект № 18-09-40111 Древности: «Социальные трансформации в Восточной Европе и формирование Руси: новые материалы, интерпретации и обобщения».

** Носов Е. Н. — Россия, 191186, Санкт-Петербург, Дворцовая наб., д. 18, Институт истории материальной культуры РАН, научный руководитель НИМК РАН. E-mail: Nosov.ev@gmail.com

Хвоцинская Н. В. — Россия, 191186, Санкт-Петербург, Дворцовая наб., д. 18, Институт истории материальной культуры РАН, Отдел славяно-финской археологии, вед. науч. сотр. E-mail: kottimoshka85@mail.ru



Рис. 1. Общий вид Городища с птичьего полета во время весеннего паводка (фото А. А. Кочевника)

не надо. Общие рассуждения историков следовало подкрепить лишь фактическим археологическим материалом. Первым исследователем Городища в области археологии в 1901 г. стал новгородский историк-краевед и музейный деятель полковник М. И. Полянский. Его работы, при участии М. Е. Калинина и И. Д. Михайлова, проводились по инициативе основоположника русской сфрагистики академика Н. П. Лихачева, а основной целью был поиск вислых свинцовых печатей. Раскопки, ограничившиеся несколькими шурфами и траншеями, были примечательны двумя фактами. Во-первых, как следует из материалов архивного дела, крестьяне, привлеченные к ним, не просто просматривали и перебрасывали землю, а просеивали ее, а во-вторых, будучи кадровым военным и обладая опытом топографической съемки, М. И. Полянский снял достаточно добротный план мысовой части Городища, на который нанес места своих работ. Из наиболее значимых находок, полученных благодаря просеиванию слоя, следует выделить фрагменты куфических монет X в., видимо, входивших в состав клада (Носов, 1990. С. 15, 16, 21, 22).

Вскрытые в последующие годы разными исследователями шурфы и траншеи на памятнике являлись, по сути дела, булавочными уколами, по которым нельзя было правильно оценить реальный характер стратиграфических слоев этого сложного поселенческого комплекса (историографию вопроса подробнее см.: Носов и др., 2017. С. 4–17). В археологической литературе получил распространение тезис, выдвинутый молодым руководителем Новгородской экспедиции А. В. Арциховским после его небольших работ на памятнике в 1929 г., о том, что Городище является «княжеским замком», со всех сторон окруженным водой, который относится ко времени не ранее XII в. (Арциховский, 1930. С. 28–30). Это авторитетное мнение продолжительное время сохранялось в научных кругах, и Городище надолго выпало из претендентов на роль основного предшественника Новгорода как города.

Переломным моментом в истории изучения Городища стал 1975 г., когда Новгородской областной экспедицией ЛОИА АН СССР (ныне ИИМК РАН) начались систематические и целенаправленные исследования памятника, которые с небольшими перерывами продолжаются и сейчас. За более чем 40 лет работы экспедиции сделан целый ряд интересных общих наблюдений и получен разнообразный археологический материал.

Одним из значимых открытий экспедиции на Городище стала фиксация на северном берегу Сиверсова канала мощных культурных отложений с органикой, достигавших почти трехметровой толщины

и датированных концом I тыс. н. э., т. е. временем возникновения Новгорода. Нашими предшественниками ранее здесь отмечались только переотложенные и перемытые гумусированные включения с остатками дерева (М. К. Каргер, Г. П. Гроздилов) либо лишь тонкие слои с органическими материалами (С. Н. Орлов, М. Д. Полубояринова и др.). Разборка вновь открытого массива культурных отложений позволила получить серию спилов, которую Н. Б. Черных в Лаборатории естественно-научных методов Института археологии РАН удалось датировать, сопоставив с новгородской дендрошкалой. Шкала Рюрикова городища охватывает период от 822 г. до 944 г. Оказалось, что самое раннее бревно, использованное строителями, было срублено в 889 г. (Черных, 1996. С. 92–97). Следует подчеркнуть, однако, что все полученные даты фиксируют далеко не начальный период истории поселения, так как под датированными бревнами имеется замытые гумусированные отложения мощностью до 1 м и более. Сам факт установленных дендрохронологических датировок, бесспорно, удвояет начало жизни на Городище, по крайней мере, до середины IX в. Результаты радиоуглеродного анализа с остатков дубовых конструкций, расположенных ниже бревен с дендродатами, подтверждают наличие на Городище слоев IX в. На южном берегу Сиверсова канала также обнаружены слои с органическими остатками. Из них происходит бревно, датированное 900 г., под которым сохранилась прослойка культурного слоя, т. е. она относится к самому концу IX в.

Проблема расчленения древностей IX–X вв. по находкам затруднена, поскольку материальная культура этого исторического периода практически едина. При отсутствии в большинстве случаев абсолютных дат критерием для датировки комплексов может служить наличие в них наряду с лепной уже и раннегончарной посуды, которая, по наблюдениям В. М. Горюновой, появилась на Рюриковом городище на рубеже IX и X вв. (Носов и др., 2005. С. 94–97). Таким образом, на Городище все сооружения, содержащие исключительно лепную керамику, в тенденции являются более ранними и хронологически могут уходить в IX в. Серединой IX в. датируются два найденных при раскопках кладки восточных дирхемов и происходящие с Городища несколько медных византийских фолисов императора Феофила (Гайдуков, Молчанов, Носов, 2007. С. 83; Носов и др., 2017. С. 129). К началу 1990-х гг. важнейшая задача, первоначально поставленная перед систематическими раскопками Городища — выяснение его ранней датировки и правомерности привлечения материалов памятника для решения вопросов становления Новгорода, была выполнена (Носов и др., 2017. С. 9–10).

Еще одним принципиальным вопросом, на который необходимо было попытаться дать ответ, являлся вопрос об этнической и социальной принадлежности обитателей поселения в истоке Волхова в конце I тыс. н. э. В целом материальная культура, выявленная в ходе раскопок Рюрикова городища, близка культуре самых нижних слоев древней Ладоги — горизонтов Е и Д.

Важнейшим признаком состава населения является лепная керамика, массовый археологический материал (рис. 2). По мнению, общепринятому в специальной археологической литературе, грубые лепные горшки являлись продуктом домашнего ремесла и изготовлялись женщинами для внутреннего пользования в местной среде. Они не предназначались для торговли, тем более дальней. На Городище преобладает керамика, аналогичная ладожской посуде. Так сложилось в археологической среде, что термин «ладожская керамика» употребляется в двух разных смыслах. Во-первых, как вообще посуда жителей древней Ладоги, а во-вторых, как особый вид грубых лепных горшков («ладожский тип») с четко выраженным изломом, часто ребром, расположенным в верхней трети (четверти) сосуда при переходе от тулова к венчику (рис. 2: 1–6). Высота венчика обычно соответствует ширине верхней ленты, использованной при формовке горшка.

Лепная керамика Ладоги во всей нижней толще поселения достаточно однородна. «Керамический комплекс Ладоги в технологическом отношении, — как подчеркивает Т. Б. Сениченкова, — и в наборе форм показывает тесную связь с археологическими культурами лесной зоны Восточной Европы. Среди материалов древнейшего горизонта E₃ каких-либо кардинальных изменений не наблюдается, как, впрочем, и в керамике вышележащих горизонтов» (Сениченкова, 2014. С. 358).

С этими заключениями созвучны выводы другого авторитетного специалиста по средневековой керамике, А. В. Плохова, по мнению которого, «появившись в середине VIII в. в Северном Поволжье, традиция изготовления сосудов с резким перегибом тулова к концу X — началу XI в. охватывает значительную территорию Северной Руси». По его наблюдениям, «основанным на керамической коллекции из раскопок Старой Ладоги 1958–1959 гг., «ребристые» сосуды присутствуют с момента возникновения поселения (т. е. с середины VIII в.) и составляют около 47 % от общего числа определенных фрагментов» (Плохов, 1996. С. 23–25). А. В. Плохов убедительно показал, что керамика «ладожского типа» по своему происхождению не является скандинавской, а примерно десяток ладожских горшков, оказавшихся в Швеции, явно появились на территории последней в результате восточных контактов (Плохов, 2002.

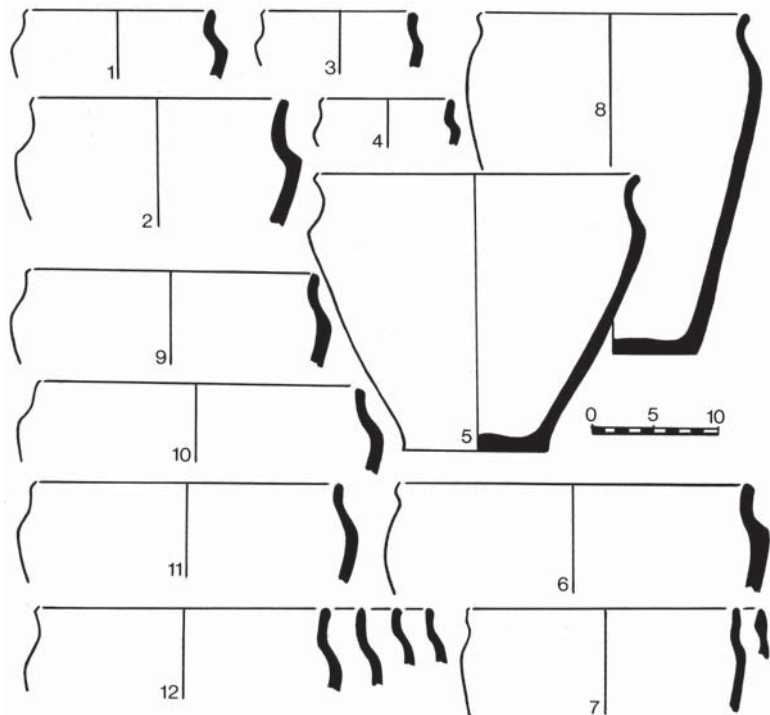


Рис. 2. Лепная керамика Рюрикова городища

С. 144–159; ср.: *Горюнова, Плохов*, 2011. С. 275–279). «Фрагменты лепных сосудов, аналогичных собственно скандинавским типам керамики, в Ладоге, как и во всей Северной Руси, единичны» — отмечала Т. Б. Сениченкова (*Сениченкова*, 1998. С. 49–52).

Как и в Ладоге, на Городище также встречаются не только ребристые, но и несколько иные профилированные сосуды с наибольшим расширением в верхней части тулова и незначительное число баночных горшков, говорящие об иных культурных тенденциях (рис. 2: 7–12). В частности, А. В. Плохов отмечает связи с регионами верховьев рек Волги, Западной Двины и Днепра (*Носов и др.*, 2005. С. 79). Баночные формы сосудов могут восходить к керамическому набору, существующему в Приильменье в более раннее время. Данный вывод позволяет сделать материалы, полученные при изучении поселения Прость, находящегося на противоположном от Рюрикова городища левом берегу Волхова, буквально в 1,5 км от него близ языческого святилища в урочище Перьнь. А. В. Плоховым на поселении был выделен круг древностей, которые можно датировать временем более ранним, чем ладожское поселение (*Носов и др.*, 2005. С. 143, 144). На селище Прость встречаются углубленные в материк сооружения и ямы с находками и керамикой, позволяющими отнести часть комплексов к третьей четверти I тыс. н. э. Это слабопрофилированная и баночная лепная посуда, иногда с линейным орнаментом на шейке и плечиках, поясная гарнитура, характерная для прикамских могильников VIII в., и полиздрческие синие бусы. Одним же из самых главных аргументов в пользу ранней датировки селища являются най-

денные на нем крупные круглые крапчатые бусы, декорированные молочно-белой и красной крошкой, отсутствующие в нижних горизонтах Старой Ладоги середины VIII в., где представлен массовый бушинный материал (*Носов и др.*, 2005. С. 142–144). Согласно А. В. Мاستьковой и А. В. Плохову, крапчатые бусы широко бытовали во второй половине V — раннем VI в. и были распространены в основном в Центральной и Западной Европе и на юге Восточной Европы. Их появление на Северо-Западе России могло быть «обусловлено расселением на севере лесной зоны каких-то пришлых “южных” групп населения, возможно, славян. По наблюдению Я. В. Френкеля, время наибольшего распространения крапчатых бус приходится на период с конца V до конца VII в.» (*Мастькова, Плохов*, 2010. С. 344, 349, 350). Радиоуглеродные даты, полученные при раскопках, подтвердили хронологию поселения Прость, а сам археологический материал дал полную уверенность в существовании памятника до отложения древнейшего горизонта Ладоги (*Плохов*, 2008. С. 155–165).

Таким образом, основу коллекции Рюрикова городища представляет лепная посуда, аналогичная керамике Нижнего Поволжья и занявшая весь район расселения ильменских словен — центральное Приильмье. Прослеживается небольшая примесь локальных форм, зафиксировано несколько обломков скандинавской посуды. Доля привозной керамики, в частности мисок из прибалтийского региона, минимальна (*Носов и др.*, 2005. С. 80, 81). Керамика как основной массовый материал является лакумовой бумажкой при определении этнической принадлежности тех, кто делал эту посуду и входил в число жителей раннего Городища. Если придерживаться традиционных взглядов отечественной археологии и считать, что лепная посуда на средневековых поселениях изготовлялась женщинами, то надо признать, то на Рюриковом городище это были славяне. Принадлежали ли они к лично свободной части населения или были рабами, мы на основании битых горшков сказать не можем. Однако наше заключение о славянских корнях керамики не должно удивлять. Керамикой не исчерпываются традиционные славянские черты в материальной культуре поселения. Они соотносимы с характером и приемами срубного домостроительства, устойчивой традицией выпекания хлеба в наружных глинобитных печах. Фрагменты целого ряда найденных на Городище украшений являются деталями изделий, типичных для славянского мира — височных колец, браслетов, перстней, некоторых типов подвесок.

По сравнению с керамикой вещевой комплексы, составляющий материальную культуру Городища IX–X вв., отличался большим богатством и разнообразием, далеко выходящим за пределы местных традиций, и характеризовал особый статус данного поселения. На нем явно выделяется вуаль скандинавской культуры.

Среди изделий североевропейского круга древностей достаточно большой процент представлен предметами, связанными с мужской дружинной культурой: оружие, элементы доспехов и снаряжения боевых коней, а также детали одежды, характерные для воинов-скандинавов. Особо следует подчеркнуть изысканность и роскошность этих предметов. Многие из них, выполненные в наиболее распространенном скандинавском стиле Борре, были позолочены. Несомненно, первоначальные владельцы названных изделий были состоятельными, а не рядовыми членами общества. Обращает на себя внимание, что изделия мужской субкультуры, находимые на рядовых поселениях самой Скандинавии, чаще гораздо проше по изготовлению и стилистике, чем городищенские экземпляры.

К предметам скандинавского облика относятся ланцетовидные стрелы и сулицы, наконецники ножен мечей с изображением хищной птицы (рис. 3: 2, 4); различные нарменные украшения от кожаных поясов и конской упряжи; уникальная декоративная (рис. 3: 1) заклепка от рукоятки щита крестообразной формы с антропоморфным изображением (рис. 3: 3) (*Носов, Хвоцицкая*, 2014. С. 47–54). Детали одежды представлены небольшими крючками для крепления оныхей, выполненными в виде звериных масок, и многочисленными фибулами, к сожалению, чаще всего во фрагментарном состоянии. К мужским застежкам относятся массивные подковообразные фибулы с гранеными головками (рис. 4). В одном случае это было роскошное изделие, с мордами зверей вместо граненых концов (рис. 4: 4). На Городище обнаружена представительная коллекция кольцевидных булавок (более 30 экз. и их обломков), в большинстве своем украшенных звериным орнаментом — самое значительное число подобных украшений, найденное на поселениях Восточной Европы (рис. 5: 6: 1, 4, 5) (*Хвоцицкая*, 1999. С. 39–45; *Носов, Хвоцицкая*, 2004. С. 227–233). Кольцевидные булавки были обычным типом мужских застежек в эпоху викингов. Они восходят к ранним примитивным булавкам из костей животных. Судя по их расположению в погребениях Бирки, они крепились плащи на правом плече, давая свободу правой руке воина (*Graham-Campbell*, 1980. P. 30). Таким образом, скандинавскую культуру на Городище характеризует использование престижных предметов в элементах украшения, убора одежды и вооружения.

Учитывая все сказанное, нельзя сразу не вспомнить суждения историков и краеведов, что именно Городище и было резиденцией Рюрика, и именно здесь он разместился со своим окружением. Гораздо



Рис. 3. Некоторые элементы мужской субкультуры североевропейских типов

более значительная концентрация предметов воинской культуры на Городище в сравнении с материалами собственно Новгорода еще более отчетливо подчеркивает данное предположение. Летописный рассказ о Рюрике как бы получает археологическое обоснование.

Однако городищенский холм не был местном размещении сугубо воинского гарнизона. Структура представленного общества, даже в скандинавской его части, была гораздо сложнее. Об этом свидетельствуют многочисленные предметы женской северной субкультуры. К деталям женского костюма относятся, прежде всего, разнообразные фибулы, связанные с североевропейским покроем одежды. Наиболее яркими частями скандинавской женской одежды являются парные овальные фибулы, которыми скрепляли бретели платья (рис. 7: 2, 3). На Городище найдены не только фрагменты самих скорлуп фибул, но и «шишечки», украшавшие их, а также железные иглы, несколько изогнутые, с характерной пружинкой. Кроме того, в костюме скандинавки использовались равноплечные и круглые фибулы (рис. 8). Наиболее часто на поселении встречаются равноплечные застёжки и их обломки типа P-58 по принятой скандинавской типологии (рис. 8: 3, 5). Единичными экземплярами представлены и другие разновидности фибул, в частности редкий тип Вальста (рис. 8: 4). В коллекции имеются также две маленькие круглые фибулы и одна большая (рис. 8: 1, 2, 6), а также две небольшие застёжки неправильной формы в виде свернувшегося зверя (рис. 6: 2, 3). Все они выполнены в стиле Борре. По мнению И. Янссона, представленные на Городище типы фибул относятся в основном к раннему и среднему периодам эпохи викингов (Янссон, 1999. С. 23–27).

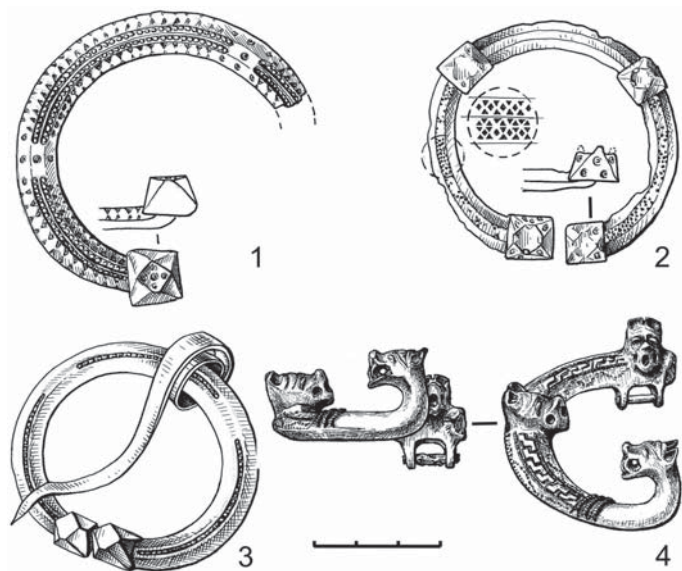


Рис. 4. Мужские подковообразные фибулы



Рис. 5. Кольцевидные булавки

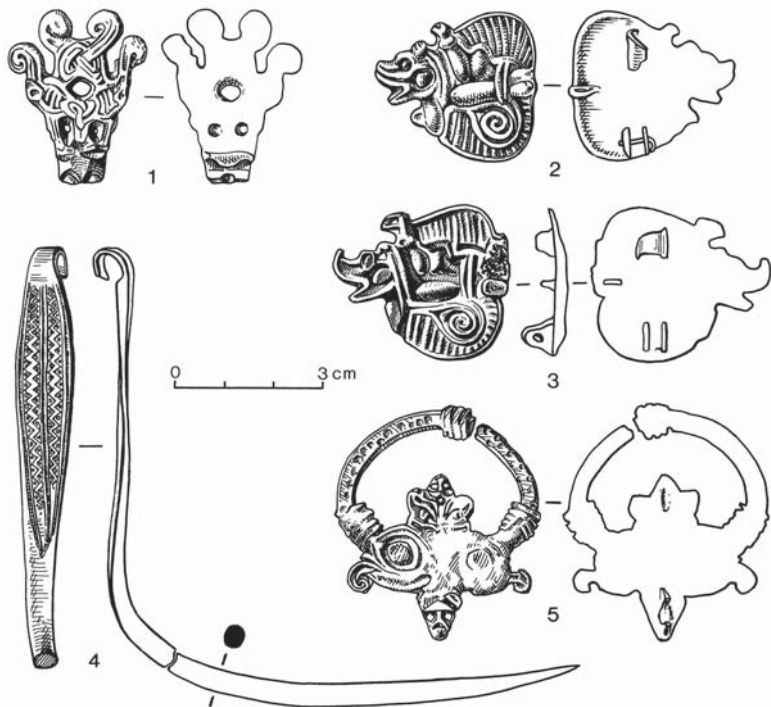


Рис. 6. Фрагменты кольцевидных булавок и фибулы в виде свернувшегося зверя

К числу женских украшений, несомненно, относятся подвески, которые обычно нанизывались между стеклянных, хрустальных и сердоликовых бус. Низка бус могла соединять две скорлупообразные фибулы либо использоваться как самостоятельное ожерелье (рис. 9). В орнаменте некоторых подвесок, созданных по скандинавским образцам, присутствуют зооморфные сюжеты, среди других исследователи усматривают стилизованное изображение мифологического верховного божества Одина с воронами (рис. 9: 2). Декорировались подвески и растительным орнаментом, и сюжетами, характерными для мадьярского искусства Южного Зауралья (рис. 9: 3, 4). (Дорофеева, 2013а. С. 230–241). Последние имели нескандинавское происхождение и изначально являлись поясными бляшками, но при поступлении на Русь и в Скандинавию их перделывали в подвески. Эта общая традиция сближает украшения из погребений Бирки как с городищенскими подвесками, так и с находками на других памятниках территории Восточной Европы с выраженной скандинавской вавуль в материальной культуре. Одним из редких видов подвесок были серебряные украшения, имеющие в центре гнездо со стеклянными вкладками и подвеска в виде маленькой женской фигурки — «валькирии» (Носов, 1990. С. 126). К числу специфических скандинавских элементов убора относятся так называемые ладьевидные браслеты в виде массивного кольца с выпуклой поверхностью и сужающимися концами (рис. 7: 1).

В составе населения Городища в ранней период его истории были мужчины и женщины, носившие традиционную одежду скандинавского типа, а судя по находкам обломков деревянных игрушечных

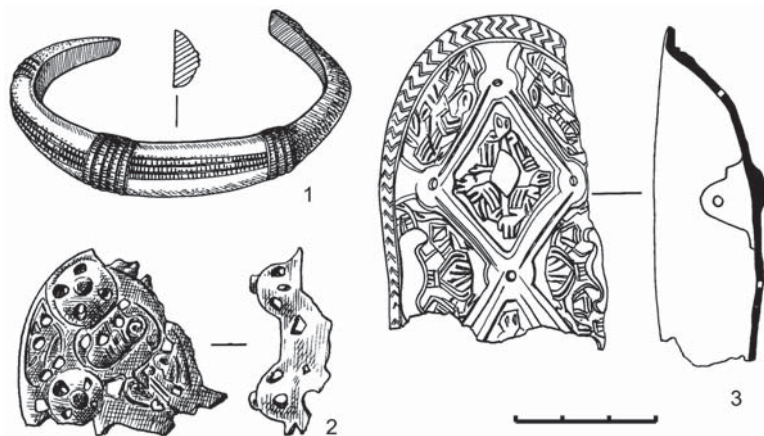


Рис. 7. Некоторые элементы женской субкультуры североевропейских типов

мечей, здесь были и дети, то есть на Городище жили целые семьи, а не только размещался вооруженный княжеский отряд (дружина). Одним словом, скандинавское общество на Городище было представлено всесторонне. Этот вывод подтверждается еще одним важным фактом, а именно наличием среди находок предметов, связанных со скандинавским языческим культом, которые для славянского и местного финского населения не имели идеологического смысла и вряд ли были почитаемы.

Древние скандинавы, как и другие народы Европы, верили в сверхъестественные силы, оказывающие влияние на судьбу человека. Боги были главными среди множества сверхъестественных существ, их представляли в человеческом облике. Верховное божество в скандинавской мифологии — одноглазый Один, всеведущий бог воинов, мудрости, поэзии и битвы. Вторым могущественным богом был его сын Тор — небесный властелин, бог-громовержец. На Рюриковом городище с их культом связаны различные подвески-амулеты: тордированные железные гривны и железные кольца с прикрепленными к ним миниатюрными молоточками Тора или кольцами меньшего размера, отдельные молоточки Тора, кресаловидные подвески (рис. 10, 11) (Дорофеева, 2012. С. 187–193; 2013б. С. 200–207; 2014. С. 245–258). К числу уникальных находок, которые мы уже упоминали, относится серебряная женская фигурка «валькирии». По скандинавской мифологии, валькирии — девы, определяющие судьбу воинов, которых они после битвы приводили в Вальгаллу в чертог Одина. А. В. Плохов, однако, не без основания считает, что подвеска-«валькирия» связана с культом Фрейи, и вообще, возможно, это миниатюрное изображение самой прекрасной богини (Плохов, 2004. С. 212, 213).

В число культовых амулетов входят подвески в виде миниатюрных предметов. На Рюриковом городище, в частности, была найдена связка амулетов, состоящих из трех посохов или жезлов (Дорофеева, 2010. С. 28–34), а также два амулета в виде миниатюрных предметов вооружения. В одном случае изделие имитировало щит и воткнутое под рукоять копьё, а в другом — щит с мечом и копьём (Дорофеева, 2017. С. 255, 256).

Среди амулетов, найденных при раскопках, особый интерес представляют две бронзовые плоские пластины (рис. 12). Надписи на одном амулете, прочтенные специалистом в области рунического письма Е. А. Мельниковой, содержат не менее четырех старших рун и один знак, предположительно знак тайнописи (на одной стороне пластины) и младших рун со знаком тайнописи (на другой стороне). Первая надпись, по мнению Е. А. Мельниковой, может быть интерпретирована как «защищенный во время морского путешествия» либо как «защищенный [на пути] в отдаленную землю». Надпись на другой стороне, сделанная позже первой — вероятно, в первой половине X в., когда употребление старших рун уже полностью прекратилось, гласит: «Да не будешь ты лишен мужской силы» (рис. 12: 1). Односторонняя

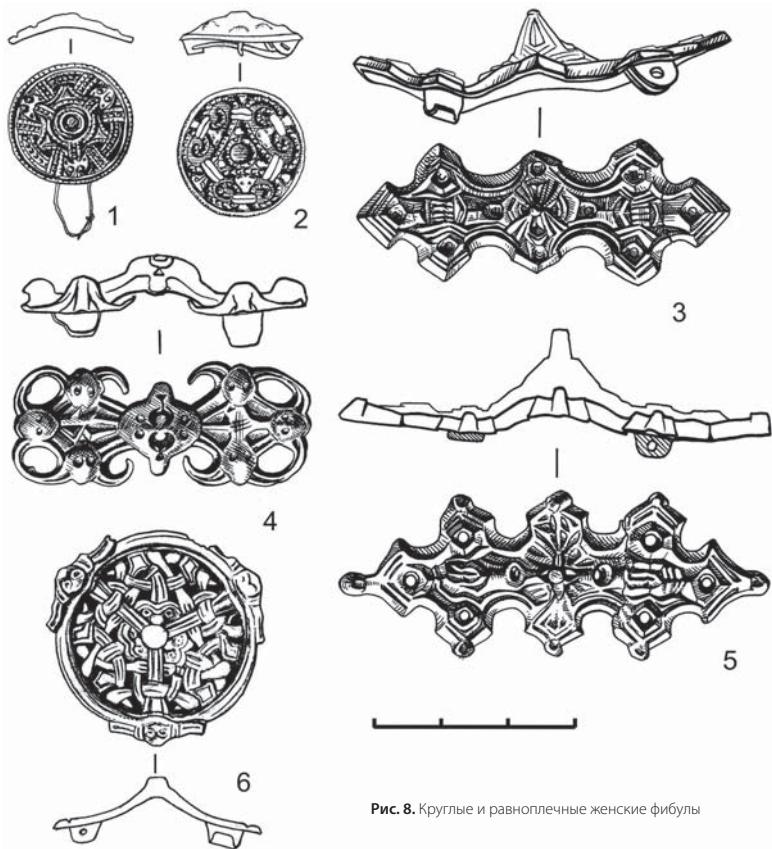


Рис. 8. Круглые и равноплечные женские фибулы

надпись на другом амулете полностью воспроизводит последний текст и сделана рукой, не столь уверенной в рунописии, т. е. это была копия, возможно, выполненная на Городище (рис. 12: 2). Первый амулет с надписями в традициях рунической письменности, сложившихся в Восточной Швеции (Эстерьетланде) в IX в., вероятно, был изготовлен для человека, собиравшегося плыть на Восток, и, судя по тому, что амулет был найден на Рюриковом городище, его владелец достиг этой цели (Мельникова, Носов, 1988. С. 210–222).

Помимо предметов с достаточно определенным славянским и скандинавским «этническим адресом» есть в коллекции с Городища ряд находок финского круга древностей. Среди них два костяных зооморфных односторонних гребня с резной спинкой, характерных для прибалтийско-финского населения, кресало с бронзовой рукоятью, изображающей двух всадников с длинными носами и ушами (один из них бородатый), и некоторые другие предметы.

В структуру городищенского общества IX–X вв. входили не только воины княжеской дружины с их окружением, но и мастера-ремесленники разной специализации. О бронзолитейном деле свидетельствуют неоднократные находки тигельков, каменных и глиняных литейных формочек (рис. 13), обломки глиняных льячек, а также производственный брак, в том числе неудачные отливки (рис. 6: 5). Широко представлены следы косторезного производства — костяные пластины, роговые спицы. Важны свидетельства работы ювелиров, изготавливавших предметы из золота (обрывки тончайших перекрученных золотых нитей, кусочки проволоки и фольги). Золотые предметы на поселениях конца I тыс. н. э. лесной зоны Восточной Европы крайне редкие находки (рис. 10), а работа на Рюриковом городище в X в. мастеров по золоту говорит не только о высоком профессиональном уровне проживавших здесь ремесленников, но и о соответствующем социальном составе заказчиков в числе населения поселка.

Несомненно, на Рюриковом городище ремонтировались и, видимо, строились суда различных типов, необходимые как для походов и активного передвижения на значительные расстояния, так и для



Рис. 9. Круглые орнаментированные подвески

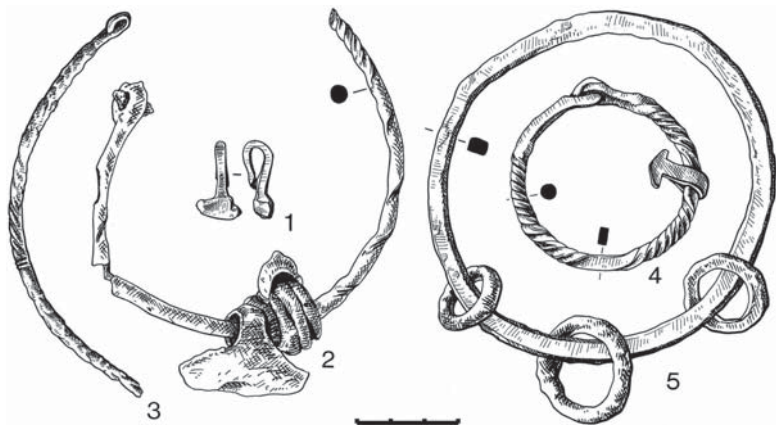


Рис. 10. Предметы скандинавского культа

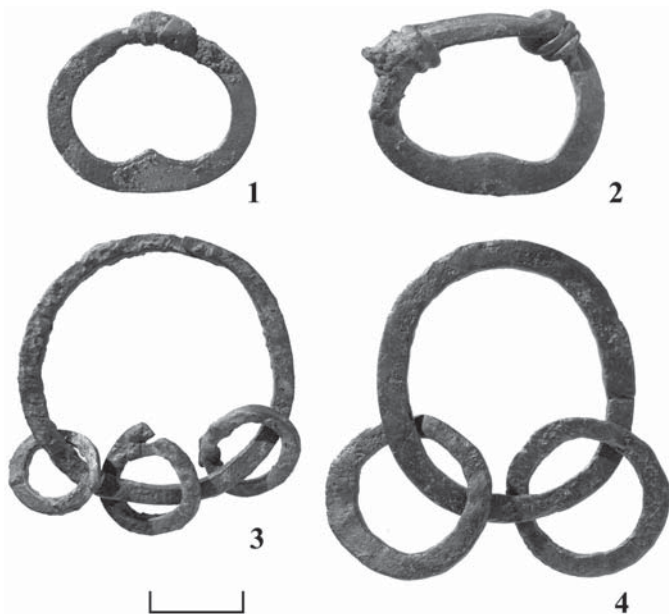


Рис. 11. Предметы скандинавского культа

локального сообщества, в силу расположения поселения на острове в местности, густо пересеченной различными протоками, заливами и рукавами Волхова. Об этом свидетельствуют многочисленные находки ладейных заклепок, различных орудий для работы по дереву. В материальной культуре памятника по мере расширения площади раскопа и анализа распространения подъемного материала намечаются отдельные производственные зоны, где находились ремесленные мастерские.

Нельзя не упомянуть и роль Рюрикова городища не только как первого княжеского административного центра в истоке Волхова, но и как важного пункта на пересечении двух основных торгово-военных путей Восточной Европы — Восточного пути и пути «из варяг в греки», которые, начавшись на Балтике, шли по Волхову совместно и расходились на юг и восток именно в данной географической точке.

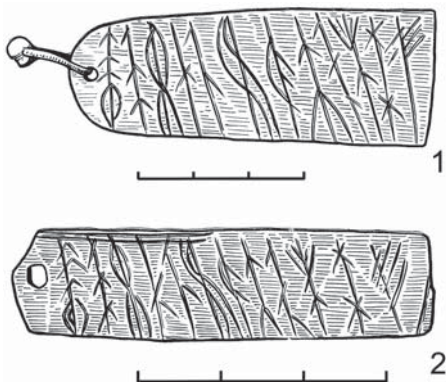


Рис. 12. Подвески с руническими надписями



Рис. 13. Находки, связанные с бронзолитейным производством

В числе предметов, свидетельствующих о широких международных связях поселка — восточные и византийские монеты, в их числе 3 клада дирхемов, бусы из горного хрусталя и сердолика, разнообразные стеклянные бусы, фризско-скандинавские гребни, предметы скандинавских типов. С юга привозили и такие заморские деликатесы, как грецкие орехи, миндаль и даже персики. Обращает на себя внимание уникальная находка X в. — моржовый клык с прочерченными знаками (рис. 14). Это самая ранняя подобная находка на Руси. На клыке процарапаны имеющие сакральный смысл знаки, восходящие к традициям культуры кельтов Британских островов: «трискелион» (равносторонний треугольник, образованный тремя «ногами») и «валькнут» (символ трех вписанных один в другой треугольников). Клык являлся предположительно атрибутом ритуальных обрядов. Он, очевидно, попал на Рюриково городище через Норвегию. На поселении встречены неперенные спутники каждого торговца — части весов и бронзовые многогранные весовые гирьки. Среди редких находок четыре византийские монеты императора Феофила (829–842 гг.). Эти монеты бронзовые мелкого номинала, т. е. сами по себе они не имели никакой денежной стоимости вне границ Византии и были привезены как своего рода сувениры («значки») людьми, вернувшимся из дальних странствий. В Восточной Европе и в Скандинавии монеты этого императора, кроме Рюрикова городища, происходят лишь из двух мест — Гнёздова на Верхнем Днепре и из главного центра Швеции раннего средневековья — Бирки на оз. Меларен. Некоторые находки свидетельствуют о связях населения Рюрикова городища с Хазарией и Прикамьем.

Возвышенность в истоке Волхова представляла собой большой пойменный остров без естественных укреплений (рис. 1). Поселение в мысовой части подобной возвышенности оставалось, по сути дела, открытым, если не предусмотреть какую-то его защиту. О том, что в древности укрепления были, говорит само название поселения «Городище», появившееся на страницах летописи под 1103 г. В русском языке суффикс «ище» означает место, где прежде что-то было: «монастырище», «церковище»,

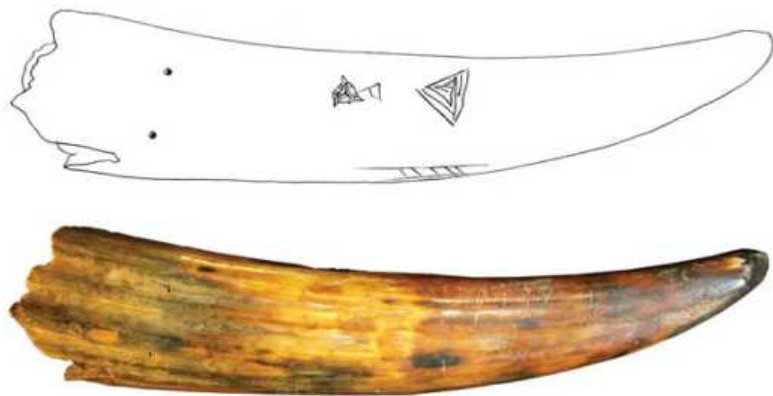


Рис. 14. Моржовый клык с процарапанными на нем сакральными знаками

«коштрше» и т. д. А если новгородцы называли место «городищем» уже в начале XII в., значит, здесь раньше располагалось укрепленное (огороженное) поселение (город).

Одним из важнейших открытий полевых исследований на Рюриковом городище стало обнаружение на его четырех участках древнего рва (рис. 15), окружавшего центр поселения с напольной стороны. Его ширина достигала местами 27–28 м, а глубина непосредственно перед крутым склоном — более 4 м. Радиоуглеродный анализ, проведенный по углю из заполнения рва, позволил определить время его возможного функционирования периодом конца VIII — X в. Датировки двух образцов допускают, что ров мог быть сооружен даже в начале VIII в. (Понов, Зайцева, 1994. С. 171, 179). Время строительства первых укреплений требует дальнейшей конкретизации.

Рассматривая древний городищенский ров, особо отметим, что в мысовой части Городища на берегу Сиверсова канала при раскопках 1990-х — начале 2000-х гг. в его основании были вскрыты два ряда дубовых конструкций, поднимавшиеся вверх на высоту не менее 4 м. Их внутренний ряд представлял собой трехстенные срубные городни, незамкнутые со стороны холма. Внешняя их длина до 4 м. Перед рядом трехстенных срубов, в нескольких метрах от него, были открыты остатки второй, внешней стены деревянных конструкций, которые сохранились значительно хуже. По склону рва также вскрыты ряды более коротких бревен, видимо, скатившихся сверху при разрушении. Возможно, это части боевого хода. Таким образом, все сооружение представляло собой своеобразный вертикальный деревоземляной панцирь, закрывавший городищенский холм с юга, со стороны Ильмена.

Остается пока не совсем ясным вопрос о характере наземных городищенских укреплений. Открытый ров по размерам вполне сопоставим с древнейшим рвом, зафиксированным в северной части новгородского кремля, где он достигал глубины 5 м при ширине 19 м. Ко рву в кремле примыкал деревоземляной вал, который, судя по результатам работ М. Х. Алешковского, достигал высоты 7–8 м при ширине в поперечнике основания 29 м. Для подобного грандиозного сооружения на Городище, конечно, нет места — на площадке, у западного (внутреннего) края рва, при раскопках 1980-х гг. наряду с ямами эпохи раннего металла зафиксированы комплексы с лепной и раннегончарной керамикой X в., т. е. эта территория не могла быть перекрыта столь внушительной земляной насыпью. Видимо, укрепления городка были более простыми и представляли собой комбинацию рубленых деревянных конструкций и полисада (тына), возведение которых могло быть быстрым и не столь трудоемким. Земля из рва шла непосредственно в заполнение деревянных срубов на мысу, и площадка городка тем самым не только укреплялась, но и расширялась. Деревянные «острожки» хорошо известны на Руси от раннего

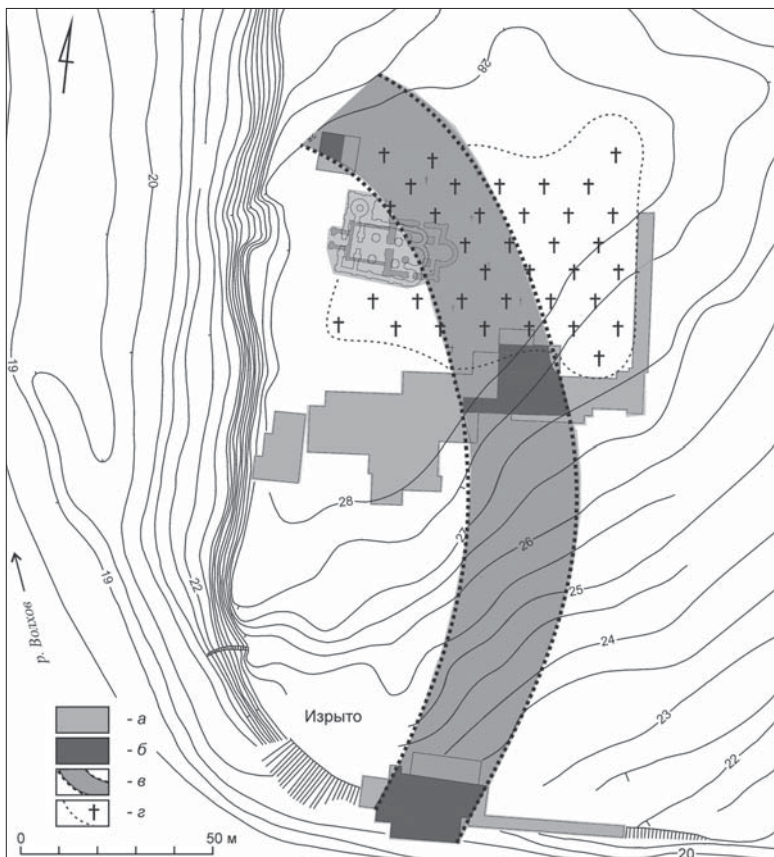


Рис. 15. Реконструируемая трасса древнего рва.

Условные обозначения: а — площадь раскопов; б — исследованные раскопки участка рва; в — общая реконструируемая трасса рва; г — территория кладбища

средневековья вплоть до русской колонизации Приуралья и Сибири уже в новое время. В отношении древних укреплений Рюрикава городища вопрос все же еще требует дополнительных изысканий.

На современном уровне наших знаний кажется наиболее вероятным, что на месте средневекового Городища с рубежа VIII и IX вв. существовало славянское укрепленное поселение — ХОЛМ ГОРОД. Скандинавы, появившись в низовьях Волхова в середине VIII в., что подтверждают материалы раскопок в древней Ладоге, поднявшись вверх по реке, стали называть существовавшее там главное поселение ХОЛМГАРД (HOLMGARDR), переделав на свой манер славянский топоним. Славянское и скандинавское названия поселения были созвучны, хотя имели разный смысл. По-славянски ХОЛМ ГОРОД — это

укрепленное поселение (город) на холме (как Холмогоры на Русском Севере), а для скандинава в топониме слышались слова «холм» — «остров» и «гардр», — «хутор, двор, усадьба», т. е. «поселение или поселения на острове», что вполне соответствует типу местности в истоке Волхова. В середине IX в., придя к Холм городу, Рюрик со своей дружиной построил, а может, просто усилил существовавшие укрепления, и за его резиденцией закрепилось название НОВЫЙ ГОРОД, которое постепенно стало охватывать всю прилегающую поселенческую зону. Сам же топоним ГОРОДИЩЕ появился только во второй половине XI в., после того как в 1044 г. на месте кремля — современного центра города были возведены еще одни мощные укрепления вокруг главного городского храма Святой Софии (более детально об этом см.: *Носов и др.*, 2017. С. 28–33 и др.).

Итак, изучение материальной культуры Рюрикова городища раннего периода его истории показало многоплановый состав его населения как в этническом, так и в социальном плане. Здесь были представлены князья и их ближайшее окружение — воины-дружинники, в том числе скандинавы, жившие целыми семьями, члены княжеской администрации и купцы. Многочисленные категории людей поддерживали быт и хозяйство поселения. Они занимались ремеслами, ремонтировали корабли и лодки, рубили дома, изготовляли утварь и керамику, пряли и ткали, готовили пищу и стирали белье, содержали скотный двор и птичник, пасли табуны коней, пахали поля и собирали урожай, заготавливали сено, следили за огородами, охотились и ловили рыбу. Этим людям было несравнимо больше, чем представителям социальных верхов. Такая иерархия древнерусского общества рельефно отражена в первом своде законов Древней Руси, так называемой Древнейшей Правде, или Правде Ярослава, составленной, скорее всего, в самом начале XI в. после конфликта скандинавских наемников князя Ярослава Владимировича, входивших в состав его дружины, с новгородцами. К сожалению, по материалам археологии в силу своеобразия самого источника представить всю палитру городищенского общества нельзя, мы только можем наметить некоторые соответствия с письменными свидетельствами. Археологические данные однозначно показывают лишь то, что скандинавская материальная культура на Рюриковом городище представлена весьма ярко и многосторонне, а славянская — наиболее массово.

Слои X в. на Городище сменяются почти «пустым» слоем XI в. На памятнике почти нет материала этого времени, в том числе такой массовой категории находок, как керамика. Эти наблюдения получили независимое подтверждение на материалах сфрагистики. В свое время В. Л. Янин, анализируя многочисленную коллекцию древнерусских печатей с Городища, сделал вывод, что «городищенские материалы содержат в себе указание на достаточно определенную хронологическую локализацию» и «на Городище нет или почти нет печатей XI в.». Буллы XI в., распространенные в южнорусских землях, встречаются в культурном слое самого Новгорода, но не Городища (*Янин*, 1982. С. 86, 87).

Е. Н. Носов в 1990 г. отсутствие на Городище интенсивной жизни в XI в. объяснил тем, что князь со своим двором переехал с Городища в свою новую резиденцию ниже по течению Волхова, в центр быстро растущего города. Это произошло в самом начале XI в. при выдающемся русском князе Ярославе Владимировиче, когда у него и новгородской элиты сложилось полное взаимопонимание, выразившееся, в частности, в отказе от уплаты новгородцами Киеву ежегодного «урока» в 2000 гривен и составлении древнейшей Русской Правды (Правда Ярослава) как своеобразного мирного договора между княжеской властью и горожанами (*Носов*, 1990. С. 150, 151, 196, 197). По истечении 25 лет после публикации этих выводов и постоянно продолжавшихся археологических изысканий сделанное предположение представляется правильным.

Только в последней четверти XI в. жизнь на Городище стала более интенсивной. Об этом говорит небольшое число обнаруженных фрагментов сосудов, типичных для XI в., находки 4 маленьких костяных двусторонних гребней, принадлежавших к типам, наиболее распространенным в Новгороде в XI в., западноевропейских денариев 70-х гг. XI в., периода их массового притока на Русь, костяного навершия плети с княжеским знаком багровидной формы, который В. Л. Янин атрибутировал как знак новгородского князя Глеба Святославича, занимавшего новгородский стол в 1067–1078 гг. К этому же времени относится и древнейшая из найденных на Городище булл, принадлежавшая Владимиру Мономаху и датированная серединой 70-х гг. XI в. (*Носов*, 1990. С. 83, 151). Археологические находки конца XI — XII в. на Городище вновь многочисленны и разнообразны, как и находки IX–X вв.

Таким образом, перерыв в истории Городища по археологическим материалам ограничивается первой половиной и серединой XI в. Конечно, его не следует понимать буквально, как полное запустение возвышенности в истоке Волхова. Речь идет о снижении активной деятельности на поселении, прежде всего социально-политической, и потере значения его укреплений. Не следует забывать, что переезд князя с Городища на территорию Новгорода означал не просто изменение места его размещения, а представлял крупный политический акт государственного значения. Княжий двор являлся не только местом нахо-

дения князя, но и местом осуществления его судебных и административных функций, центром поступления (а затем и перераспределения) государственных налогов, судебных штрафов, т. е. местом, где по преимуществу реализуются государственно-финансовые prerogatives князя (*Назаров*, 1978. С. 107).

Княжеский двор занимал значительную территорию и включал не только хоромы князя, но и иные многочисленные постройки различного назначения. Его не следует воспринимать просто как городскую усадьбу за бревенчатым частоколом с воротами, подобную боярским владениям, изученным во время археологических исследований на Софийской стороне города на Неревском и Троицком раскопах. Княжеский участок в Новгороде занимал большую территорию между Готским и Немецким дворами, соединявшимися *дорогой, которая проходила через двор*. Не случайно в латинских текстах договоров немецких купцов с Новгородом содержится требование, чтобы пространство между Немецким двором и Никольским собором не застраивалось, сохраняя возможность для свободного прохода (*Андреев*, 1984. С. 133–138). К Княжескому двору подходила и Большая Пробойная (Славенская) улица, выходящая через весь Славенский холм к дороге по полховской пойме на Городище.

Гораздо больше летописных сведений сохранилось о княжеском дворе в Киеве. М. К. Каргер заключил, что он был весьма обширен и включал многочисленные разнообразные постройки (*Каргер*, 1958. С. 263–279). На княжих дворах, кроме парадных приемных помещений и жилых хором, размещалось немало служебных и хозяйственных построек. Письменные источники упоминают «сени», «гридницы», «погребя», «медуши», «бретьяницы», «скотницы», «бани» (*Ржиса*, 1929. С. 16–17). По расчетам В. А. Богусевича, общая площадь великого Ярославового двора в Киеве равнялась приблизительно 4 га (*Богусевич*, 1957. С. 16). Видимо, и в Новгороде была близкая ситуация. Необходимой дворовой территорией на холме Рюрикова городища было вполне достаточно, но ясно, что и площадь Ярославова двора на Торговой стороне была значительна.

Размышляя об археологических материалах Городища, в том числе о разрушении его укреплений (рва), уместно вспомнить вехи истории, которые вполне очевидны и вряд ли могут подвергаться сомнениям. При разделении Владимиром Святославичем княжений между сыновьями в Новгороде первым князем «по крещению» стал Вышеслав. Это событие можно отнести к концу X в. После его смерти его сменил Ярослав Владимирович, бывший до того в Ростове. Летописи не содержат записей о смерти Вышеслава, но у В. Н. Татищева указан точный год — 1010. Видимо, в распоряжении историка в его время еще были какие-то источники для такой датировки события. Приехав в Новгород, Ярослав, заручившись поддержкой новгородской аристократии, отказался в 1014 г. платить Киеву часть из собираемой ежегодно с населения дани, вызвав конфликт с отцом. Вероятно, тогда на рубеже первого и второго десятилетий XI в. во время тесного княжеско-новгородского альянса и был выстроен напротив кремля на еще слабо освоённой территории новый двор Ярослава («Князь двор» или «Ярославль двор», получивший со временем наименование «Дворище»). Первоначальные укрепления на Городище потеряли свое значение, стали хиреть, а его ров постепенно заплывал и использовался в хозяйственных целях и, в конце концов, был забросан (*Носов*, 1990. С. 198). Черный культурный слой во рву — археологическое свидетельство этого события и того, что часть производственной зоны поселения была освобождена от построек, а территория выровнена и использована для каких-то иных целей.

Над черным слоем в разрезе четко зафиксирована гумусная прослойка древнего дерна. По заключению геологов-почвоведов она образовалась в течение не менее 50–70 лет, т. е. ров стоял открытым все это время. Получается, что период его окончательной инвентурки песчаным грунтом приходится на последнюю треть XI столетия. Это время совпадает со значительными переменами в социально-политической структуре Новгорода и взаимоотношениях новгородской аристократии с князьями.

Первым в широком контексте на эти перемены обратил внимание в 1932 г. И. М. Троцкий в работе «Возникновение Новгородской республики». Согласно его концепции, на протяжении XI в. происходило постепенное ограничение княжеской власти, а во время княжения Мстислава Владимировича в Новгороде появились посадники, должности которых занимали сами новгородцы (*Троцкий*, 1932. С. 363). Эти постройки принял и развил В. Л. Янин, а позднее некоторые другие авторы. Посадничество нового типа означало появление в Новгороде особого органа непосредственно боярской власти, противостоящего княжеской администрации, а сам князь становится подконтрольным боярству. Такое посадничество, полагал В. Л. Янин, «возникло в тот период, когда княжение Мстислава не могло иметь самостоятельного характера», а функции контроля над городом осуществлялись каким-то другим лицом или лицами (*Янин*, 2003. С. 84, 87).

Итак, новгородская социальная элита пыталась воспользоваться для усиления своего влияния в социально-политической сфере слабостью еще малолетнего княжича, оказавшегося у руля Новгородской земли. Это был решающий момент, уникальная возможность добиться уступок в политической

борьбе за власть и влияние. В ней пересилила новгородская знать. И. М. Троицкий в 1932 г. отмечал, что «по самому смыслу своему посадник является заместителем князя, сидящим там, где самого князя нет» (Троицкий, 1932. С. 363). А. А. Молчанов подчеркивал значимость факта усвоения в Новгороде новым государственным институтом (выборным посадничеством), функционировавшим наряду с князем, самого термина «посадник», в то время как до этого в Новгороде, а на остальной Руси и в дальнейшем «князь и посадник могли заменять друг друга, но никак не сосуществовать». Это, заключил А. А. Молчанов, «заставляет предполагать наличие какого-то официального разделения сферы их деятельности, и в первую очередь территориального», главным внешним выражением чего «явились, по-видимому, перенесение постоянной княжеской резиденции из самого Новгорода на Городище, создавшееся возможность облечь главный политический институт в традиционную юридическую форму наместничества — посадничества». Посадник, таким образом, «по буквальному значению этого слова должен был находиться в подчиненном положении по отношению к новгородскому князю, как его наместник — глава городского управления» (Молчанов, 1974. С. 86, 87).

Мстислав Владимирович впервые был посажен на новгородский стол в 1088 г., когда ему было 12 лет. Именно поэтому В. Л. Янин считал, что институт посадничества нового типа появился в 1088–1089 гг. В следующем десятилетии осуществился перенос основной княжеской резиденции вновь на холм в истоке Волхова, в урочище, которое видимо, уже к тому времени стали называть Городищем. Князь был вынужден оставить двор на Торговой стороне и вернуться в исконную резиденцию на Городище, не сумев сохранить тех тесных взаимоотношений, которые сложились с новгородскими «лучшими людьми» у его предшественников. Переустройство Городища потребовало существенных нивелировочных и строительных работ, тем более что здесь Мстиславом Владимировичем было задумано возведение грандиозного княжеского собора. Колесо истории, по сути дела, закрылось как бы вспять.

Почему именно здесь на Городище было задумано осуществление нового строительства? Конечно, не случайно. «Архитектура, как лакмусовая бумага, по удачному выражению М. А. Родионовой, отражает события, происходившие в жизни. Монументальное строительство в Древней Руси, а это главным образом храмы, было проявлением и мощным средством укрепления власти» (Родионова, 2017. С. 238).

В первой половине XI в. особую роль в становлении церковного строительства на Руси сыграл выдающийся деятель древнерусского государства Ярослав Владимирович Мудрый. Сын Владимира Святого, начавший свое княжение в Ростове, он теснейшим образом связал свою судьбу с Новгородом, куда перешел около 1010 г. Заняв великокняжеский стол, Ярослав сохранил особые отношения с новгородцами. В 1030-е гг. он пригласил в Киев артель строителей из Византии для возведения в 1037 г. храма Святой Софии (*Pannonopr*, 2013. С. 89, 91). По завершении работ артель князь перевел в Новгород, где она приступила к возведению в 1045–1050 гг. Софийского собора. Заказчиками нового здания выступили сам великий князь Ярослав Мудрый, новгородский князь Владимир Ярославич и архиепископ (как сказано в летописи: «повелением князя Ярослава и сына его Владимира и архиепископа Луки» (Комеч, 1987. С. 136). «Огромные роскошные пятинефные храмы стали центрами духовной жизни, воплотив в себе новое мировоззрение и торжественную силу княжеской власти на Руси» (Там же. С. 259).

Ярослав Мудрый оказался всецело обязан новгородцам и варягам обладанием киевским престолом. «Основа киевской власти Ярослава — в дружбе с Новгородом и варягами, и даже будучи уже великим князем Ярослав долгое время, подчеркивал А. И. Комеч, «ведет себя скорее, как северный, а не как киевский князь» (Там же. С. 179). Такие взаимоотношения князя и Новгорода сохранялись вплоть до смерти Ярослава в 1054 г. и в первые годы после нее. Однако постепенно растущая экономическая мощь новгородского боярства стала определять все большее ее стремление и к политической самостоятельности. Развитие института посадничества нового типа свидетельствовало о все большей независимости Новгорода от княжеской власти.

Мстислав Владимирович решил возвести Благовещенский храм в 1099–1103 гг. на Городище, имея своей целью, прежде всего, поднятие роли княжеской власти в новгородском обществе. А. И. Комеч прозорливо заметил, что «быть может, именно ускользание авторитета является одной из причин интенсивного княжеского строительства в первой трети XII в.», с чем согласился П. А. Раппопорт (Комеч, 1987. С. 299; *Pannonopr*, 2013. С. 136).

Строительству Благовещенской церкви на Городище, явно и демонстративно противостоявшей Софийскому собору, новгородцы помышать не могли. Городище являлось в их глазах исконным княжеским родовым доменом и вполне соответствовало традиционным родовым устоям. Однако, построив Благовещенский храм, Мстислав не успокоился. В 1013 г. им был заложен еще один княжеский собор, но уже на Дворище, на месте некогда существовавшей со времен Ярослава Мудрого городской резиденции князя. Опять же можно повторить справедливые, на наш взгляд, выводы А. И. Комеча о том, что

«строительство Никольского собора должно было содействовать возрождению престижа князя и зрительно восстановить ведущую роль княжеских построек в облике города» (Комеч, 2007. С. 494). Как и Софийский собор, Никольская церковь была возведена пятиглавой и вполне сопоставима с ним по высоте. Ее строительство завершилось в 1118 г., о чем свидетельствует надпись, обнаруженная на куполе храма (Новоселов, 2002. С. 94), а строительная артель перешла на территорию Юрьева монастыря, где начала в 1119 г. возведение Георгиевского собора.

Никольская церковь, как и Благовещенская, закладывалась как княжеская и не была «своей» для горожан, о чем свидетельствует характерный пример. В 1136 г., когда князь Святослав Ольгович женился в Новгороде, то венчался он «своими попы у святого Николья», а «владыка Нифонть его не венца, ни попомъ, ни черницъ не да свадьбу ити» (НПЛ, 2000. С. 209). Из этого следует, что в княжеском храме служили священники, приглашенные из Киева и сохранившие подчинение Киевскому митрополиту, а не Новгородскому архиепископу. Возможно, сам факт того, что храм, заложенный в 1113 г. и завершенный в 1118 г., был освящен только почти через двадцать лет в 1136 г. не случаен и символичен. В этом сказалась растущая отчужденность в 1120–1130-е гг. княжеской власти от новгородцев, которую не смог сгладить возведение трех величественных соборов и которая завершилась арестом князя и его семьи в 1136 г. и изгнанием Всеволода Мстиславича с новгородского стола.

В конце XI в. перед строительством храма Благовещения на Городище были проведены геодезические работы по очистке и выравниванию его площади, что мы неоднократно фиксировали при археологических раскопках на ряде участков памятника. Для церковного строительства было выбрано место в самой высокой части холма, где после засыпки широкого рва была идеально ровная свободная от каких-либо строений территория. На окраине стройплощадки, на месте засыпанного рва, нами была открыта печь для обжига строительного кирпича (плинфы), которая со временем стала использоваться как печь для обжига извести. Где-то поблизости располагалось, очевидно, и еще несколько других производственных печей (Носов и др., 2005. С. 50–52, 358, 374).

Если посмотреть на сводный план места расположения центрального раскопа на Городище и церкви 1103 г., то, очевидно, что ров явно уходит, по крайней мере, под восточную треть храма. Он был зафиксирован и И. И. Еремеевым в 2013–2016 гг., северо-западнее церкви, где даже по горизонталям современного рельефа заметно понижение поверхности Городища в северном направлении (Носов и др., 2016. С. 112). Одним словом, княжеский многоотный собор возвели на части засыпанного рва. Этим судьба храма была предопределена еще до его строительства, сыпучий грунт стал проседать, и фундамент здания, что называется, «поплыл». В результате церковь Благовещения, олицетворявшая власть и мощь новгородских князей наряду с Никольским храмом и по замыслу явно противостоявшая Софии как общегородскому собору, в XIV в. была разобрана, хотя практически ее современники Никольская церковь на Ярославовом дворце (1113 г.) и Георгиевский собор Юрьева монастыря (1119 г.) до сих пор стоят и радуют нас своим величественным видом.

Археологические исследования фундаментов ранних новгородских храмов начала XII в. — Благовещения на Городище, Николо-Дворичинского собора, Рождественского собора Антониева монастыря и Георгиевского собора Юрьева монастыря показали, что они очень похожи. Это были ленточные фундаменты, сложенные из нескольких рядов валунов на растворе. Фундаменты этих памятников имеют одинаковую глубину — около 1,2 м. Во всех памятниках были зафиксированы продольные лежни, соединенные клиновидными стальными стержнями. Фундаменты под лестничными башнями и абсидами представляли собой платформы валунов на растворе (Новоселов, 2002. С. 45). Однако в полной мере этого нельзя сказать о церкви Благовещения, поскольку ее восточная часть, которая, как мы считаем, попала на забросанный ров, в этом отношении осталась неисследованной (Там же). При новейших раскопках В. В. Седова в 2017 г. в южной части абсиды храма был заложен глубокий шурф, но достичь материка в нем, к сожалению, не удалось — весь грунт оказался насыпной.

На наш взгляд, это подтверждают результаты раскопок самого городищенского поселения, проведенные нами в 2005–2010 гг., и проясняют причины «удивительной целенаправленной разборки» монументального средневекового церковного сооружения в середине XIV в. За ней стояли не абстрактные идеологические цели московских и новгородских светских и духовных властей, как иногда предполагали (Кудряшов, 2016. С. 123, 124), а элементарные прагматичные причины реальной жизни — желание сохранить значимость гниущего из-за инженерного просчета строителей исторического культового места.

Это была, конечно, случайная ошибка первых архитектурных дел мастеров на Руси, но едничная. В том же Новгороде всего за 50 лет до строительства Благовещенского храма заморские греческие мастера совершили аналогичный просчет при возведении самого Софийского собора —

не учли плотность грунтов под фундаментом храма. Как показали археологические исследования Г. М. Штендера, приблизительно уже в то же время, когда строилась церковь Благовещения, пришлось проводить первый ремонт Софийского собора в Новгороде — усиление северной стены на толщину 120–125 см (*Штендер*, 1968. С. 90–95). Сопоставив некоторые строительные-технологические элементы, Н. В. Новоселов и Д. Г. Хрусталеv пришли к выводу, что, учитывая временную близость строительства церкви Благовещения и проведения ремонтных работ в Софии, можно «предположить участие в этих работах одного и того коллектива мастеров» (*Новоселов, Хрусталеv*, 2013. С. 28). Однако, несмотря на ремонты, осуществленные в домонгольское время, в 1276 г., как сообщает летопись, «отпаде стѣна у святѣи Софїи до основы» (*НПЛ*, 2000. С. 323). Исследователи объясняют это тем, что северная стена храма была поставлена на засыпанный овраг (*Новоселов, Хрусталеv*, 2013. С. 21, 37). С похожей ситуацией мы сталкиваемся и в Киеве, где древнейшее каменное культовое сооружение — Десятинная церковь была возведена всего лишь в 4,5 м от края глубокого древнего рва Киевского городища, который был засыпан в связи со строительством церкви в 989 г. на месте снесенного языческого кладбища (*Килевич*, 1982. С. 60).

Таким образом, при строительстве нескольких первых крупных храмов Древней Руси расчищались площадки существовавших Детинцев, засыпались рвы и овраги, на освобожденных площадках возводились храмы и вспомогательные строительные объекты. В некоторых случаях недоучет плотности насыпных грунтов, не выдерживавших значительной нагрузки, как это было с Благовещенской церковью на Городище и с северной стеной Святой Софии в Новгороде приводили к трагическим последствиям. Не будем забывать, что в Средиземноморье и Причерноморье греческие храмы строились, как правило, на скальном, плотном основании. Для сыпучих грунтов лесной и лесостепной зон Восточной Европы, где преобладали песчаные и суглинистые почвы, инженерные расчеты необходимой плотности фундаментальных площадок для возведения монументальных построек, естественно, отличались, и, как мы видим на конкретных примерах, их значимость далеко не всегда изначально осознавалась и учитывалась.

Городище столь многогранный памятник, что разрешение одних проблем, полученных в результате археологического изучения, сразу ставит перед исследователями другие вопросы. В данном скатом обзоре мы лишь коротко охарактеризовали только некоторые из них.

Многолетние исследования Рюрикова городища не только вывели его в число памятников культуры общеевропейского уровня, но во многом определили его судьбу, нынешнюю и грядущую среди объектов национального наследия всей России. В 2009 г. Дума Великого Новгорода приняла решение о включении территории Городища в городскую черту. Рюриково городище и Новгород были признаны символами зарождения русской государственности, празднование 1150-летия состоялось осенью 2012 г. Тогда 22 сентября на Городище был открыт памятный знак — «Княжий камень», свидетельствующий о приходе на Русскую землю в IX в. скандинавского князя по приглашению новгородцев. Надпись на многотонном валуне, принесенном в Приильмень ледником из Скандинавии тысячи лет назад, воспроизводит фрагмент текста «Повести временных лет» по Радзивиловскому списку с описанием прихода Рюрика и строительством «городища над Волховом» (рис. 16).

Произошли изменения и в окружающем Городище ландшафте. Сейчас на треть понижена насыпь железной дороги, сооруженной во втором десятилетии XX в., что во многом открыло ландшафт окрестностей Городища, приблизив его к тому, каким он был в древности. До «быков» (опор моста недостроенной железной дороги) от Нередицы положено асфальтовое покрытие, а дорога к самому холму вымощена известняковыми плитами. Вырублен кустарник и деревья на территории памятника. Поблизости от Княжего камня, откуда открывается величественная панорама истока Волхова с Юрьевым монастырем и урочищем Перень, устроена небольшая экспозиция для туристов, рассказывающая об истории Рюрикова городища, этапах его археологического изучения и архитектурных работ, связанных с сохранением церкви Благовещения Богородицы, заложенной еще в 1103 г. В 2016–2017 гг. проведена реставрация руин церкви, включенной вместе с рядом новгородских памятников архитектуры в список объектов Всемирного наследия Организации Объединенных Наций по вопросам образования, науки и культуры (ЮНЕСКО) (рис. 17). В перспективе придание Рюрикову городищу и охранный зоне церкви Спаса Преображения на Нередице статуса архитектурно-археологического и ландшафтного заповедника.

Все это является достойным итогом систематических сорокалетних археологических исследований Рюрикова городища, проходивших нитью не в идеальных финансовых и организационных условиях, пришедших на тяжелые годы перестройки страны. Жизнь продолжается, и можно с уверенностью сказать, что многие открытия на Городище и всестороннее осознание принадлежавшей ему роли в отечественной истории еще впереди.



Рис. 16. Торжественное открытие на Рюриковом городище «Княжего камня» 22 сентября 2012 г.



Рис. 17. Современный общий вид на Городище после реставрации руин церкви Благовещения в 2018 г.