

РОССИЙСКАЯ АКАДЕМИЯ  
ИСТОРИИ МАТЕРИАЛЬНОЙ КУЛЬТУРЫ

В ВОСКРЕСЕНЬЕ 31<sup>го</sup> ОКТЯБРЯ С.Г.

В 7 Ч. ВЕЧ.

СОСТОИТСЯ ПУБЛИЧНАЯ ЛЕКЦИЯ

ЧЛЕНА АКАДЕМИИ

Б.В.ФАРМАКОВСКОГО  
«О ВАЖНОСТИ ИЗУЧЕНИЯ  
ПАМЯТНИКОВ МАТЕРИАЛЬНОЙ  
КУЛЬТУРЫ»

*вход свободный*

ЗИМНИЙ ДВОРЕЦ, АРХЕОЛОГИЧЕСКИЙ ПОДЪЕЗД



# ПРОШЛОЕ ЧЕЛОВЕЧЕСТВА

В ТРУДАХ ПЕТЕРБУРГСКИХ АРХЕОЛОГОВ  
НА РУБЕЖЕ ТЫСЯЧЕЛЕТИЙ

(К 100-летию создания российской  
академической археологии)

DOI: 31.600/978-5-85803-525-1  
УДК 930.26(081)  
ББК Т4я4

*Утверждено к печати Ученым советом Института истории материальной культуры  
Российской академии наук*

Рецензенты:

доктор ист. наук Л. Б. Кирчо; доктор ист. наук, профессор А. Н. Киртичников

Ответственные редакторы:

доктор ист. наук Ю. А. Виноградов; доктор ист. наук С. А. Васильев; кандидат ист. наук К. Н. Степанова

П78 **Прошлое человечества в трудах петербургских археологов на рубеже тысячелетий (К 100-летию создания российской академической археологии).** — СПб.: Петербургское Востоковедение, 2019. — 420 с.: ил.

ISBN 978-5-85803-525-1

Коллективная монография является результатом трудов ведущих ученых Института истории материальной культуры РАН, отражающих основные результаты археологических исследований за прошедшее десятилетие. Она состоит из четырех глав. Серия статей первой из глав посвящена проблемам первоначального заселения территории нашей страны, что связано с новейшими археологическими открытиями на Кавказе, Таманском полуострове, в Крыму, а также в Арктике. Вторая глава охватывает широкий хронологический диапазон — от позднего каменного века до культур древних кочевников (сюнну). Важные проблемы изучения античной культуры Северного Причерноморья раскрыты в третьей главе на материалах раскопок на Таманском полуострове. Одна из статей посвящена участию ученых ИИМК РАН в изучении Пальмиры (Сирийская республика). Статьи, включенные в последнюю главу, характеризуют итоги археологического изучения Северо-Западной Руси, прежде всего двух важнейших городских центров этого региона — Старой Ладоги и Рюрикова городища.

Издание рассчитано на археологов и историков.

**The Past of Humankind as seen by the Petersburg Archaeologists at the Dawn of the Millenium (to the Centennial of the Russian Academic Archaeology).** — St. Petersburg: St. Petersburg Centre for Oriental Studies Publishers, 2019. — 420 p.: ill

The book represents a collection of papers written by the leading scholars of the Institute for the Material Culture History, thus reflecting main achievements in archaeological investigations during the last decade. The volume consists of four parts. The first part includes contributions devoted to the problems of the initial peopling of the territory of our country in the light of recent discoveries at the Caucasus, the Taman Peninsula, Crimea, and the Arctic. The second part embraces a huge time span from the Late Stone Age to the ancient nomadic cultures (Xiongnu). The third part deals with the Classical antiquities of the Northern Black Sea region based on the results of the excavations at the Taman Peninsula. One of the papers is devoted to the activities of the scholars of the Institute in the study of Palmyra (Syria). The last part consists of papers devoted to the archaeological study of the Northwestern Russia, especially the exploration of two important urban centers of the region: Staraya Ladoga and Rurik's Hillfort.

The book is oriented toward archaeologists and historians.

*На первой странице обложки:*

Афиша лекции Б. В. Фармаковского в РАИМК в 1920 г. (рисунок Г. С. Верейского)

ISBN 978-5-85803-525-1



9 785858 035251

© Институт истории материальной культуры РАН, 2019  
© Коллектив авторов, 2019

# ОГЛАВЛЕНИЕ

Отмечая юбилей: к 100-летию российской академической археологии (*В. А. Лапшин*) . . . . . 5

## Глава I. В глубины доистории человечества

I.1. <i>С. А. Кулаков</i> . Достижения сотрудников ИИМК РАН в изучении палеолита Кавказа в конце XX — начале XXI века . . . . .	9
I.2. <i>Е. В. Белыева, В. П. Любин</i> . Новые данные о первоначальном заселении Южного Кавказа (Результаты работ Армяно-Российской экспедиции, 2003–2018 гг.) . . . . .	18
I.3. <i>В. Е. Щелинский</i> . Начало заселения первобытными людьми территории России: древнейшие раннепалеолитические стоянки Южного Приазовья . . . . .	27
I.4. <i>Н. К. Анисюткин, С. А. Кулаков</i> . Новые данные о раннем палеолите Крыма . . . . .	56
I.5. <i>Л. Б. Вишняцкий, П. Е. Нехорошев, А. К. Очередной</i> . Новые данные по хронологии среднего палеолита Восточной Европы (по результатам полевых исследований ИИМК РАН 1998–2018 гг.) . . . . .	69
I.6. <i>С. А. Васильев, А. В. Поляков, П. Б. Амзараков, Ю. В. Рыжов, Т. В. Корнева, Т. В. Сапелко, Г. Ф. Барышников, Н. Д. Бурова, Е. Ю. Гиря, Г. Ю. Ямских</i> . Палеолитический человек в предгорьях Саян: стоянка Ирба 2 близ Курагино (Красноярский край) . . . . .	83
I.7. <i>В. В. Питиулько</i> . Гонка со временем: в поисках начального этапа освоения человеком Сибирской Арктики . . . . .	103

## Глава II. На просторах Евразии

II.1. <i>О. В. Лозовская</i> . Торфяниковая стоянка Замостье 2: некоторые итоги и перспективы исследований . . . . .	139
II.2. <i>Н. Н. Скакун, В. В. Терехина, Л. Лонго, И. Е. Пантюхина</i> . Современные трансологические исследования в археологии . . . . .	157
II.3. <i>В. С. Бочкарев</i> . К вопросу о периодизации памятников бронзового века юга Восточной Европы . . . . .	166
II.4. <i>Е. М. Колпаков, В. Я. Шумкин</i> . Сокровища наскального искусства Российской Арктики . . . . .	171
II.5. <i>А. В. Поляков, И. П. Лазаретов</i> . Современная хронология эпохи палеометалла Минусинских котловин . . . . .	188
II.6. <i>С. С. Миняев</i> . Актуальные проблемы изучения сюнну . . . . .	203

## Глава III. Постигая классическое наследие

III.1. <i>В. А. Горончаровский</i> . Семибратнее городище (Лабрис) по данным раскопок Боспорской экспедиции ИИМК РАН в 2001–2009 гг. . . . .	211
III.2. <i>С. В. Кашаев</i> . Грунтовый некрополь Артощенко-2 (V–II вв. до н. э.) . . . . .	230
III.3. <i>Ю. А. Виноградов</i> . Священный участок античного поселения Артощенко-1 . . . . .	254
III.4. <i>Н. Ф. Соловьёва, С. Л. Соловьёв, Е. К. Блохин, Э. Э. Казаков</i> . Пальмира во времени и пространстве . . . . .	271

## Глава IV. Славяне, скандинавы и финны на Северо-Западе России

IV.1. <i>В. А. Лапшин</i> . Изучение Старой Ладogi: итоги и перспективы . . . . .	289
IV.2. <i>Е. Н. Носов, Н. В. Хвоцинская</i> . Рюриково городище — выдающийся археологический памятник Древней Руси . . . . .	303
IV.3. <i>И. И. Еремеев</i> . К вопросу об аграрной скандинавской колонизации в Восточной Европе в раннем средневековье . . . . .	324
IV.4. <i>А. И. Сакса</i> . Выборг — город на перекрестке истории . . . . .	348
Литература . . . . .	379
Список сокращений . . . . .	417

# CONTENTS

Celebrating the jubilee: to the Centennial of the Russian academic archaeology ( <i>V. A. Lapshin</i> ) . . . . .	5
---	---

## Chapter I. In the deep human prehistory

I.1. <i>S. A. Kulakov</i> . The achievements of the Institute for the Material Culture History in the study of the Paleolithic of Caucasus in the late 20 <sup>th</sup> — early 21 <sup>st</sup> centuries . . . . .	9
I.2. <i>E. V. Belyaeva and V. P. Liubin</i> . New data on the initial human settlement of the Southern Caucasus (Results of the fieldwork of the Armenian-Russian expedition in 2003 to 2018) . . . . .	18
I.3. <i>V. E. Shchelinsky</i> . The first human settlement of the territory of Russia: the oldest Early Paleolithic sites in the Southern Azov Sea shores . . . . .	27
I.4. <i>N. K. Anisiutkin and S. A. Kulakov</i> . New data on the Early Paleolithic of Crimea . . . . .	56
I.5. <i>L. B. Vishnyatsky, P. E. Nekhoroshev, and A. K. Ocherednoy</i> . New data on the chronology of the Middle Paleolithic of Eastern Europe (based on the results of fieldwork of the Institute for the Material Culture History in 1998 to 2018) . . . . .	69
I.6. <i>S. A. Vasilyev, A. V. Polyakov, P. B. Amzarakov, Y. V. Ryzhov, T. V. Korneva, T. V. Sapelko, G. F. Baryshnikov, N. D. Burova, E. Y. Giryva, and G. Y. Yamskikh</i> . Paleolithic Man in the piedmonts of the Sayan Mountains: the site of Irba 2 near Kuragino (the Krasnoyarsk region) . . . . .	83
I.7. <i>V. V. Pitulko</i> . In pursuit of the time: searching for the initial human settlement of the Siberian Arctic . . . . .	103

## Chapter II. In the vastness of Eurasia

II.1. <i>O. V. Lozovskaya</i> . The peatland site of Zamostje 2: some results and research perspectives . . . . .	139
II.2. <i>N. N. Skakun, V. V. Terekhina, L. Longo, and I. E. Pantiukhina</i> . Contemporary use-wear studies in archaeology . . . . .	157
II.3. <i>V. S. Bochkarev</i> . Considering the periodization of the Bronze Age of the Southern Eastern Europe . . . . .	166
II.4. <i>E. M. Kolpakov and V. Ya. Shumkin</i> . Treasures of rock art in Russian Arctic . . . . .	171
II.5. <i>A. V. Polyakov, I. P. Lazaretov</i> . Modern chronology of the Paleometal Ages of the Minusinsk Depressions . . . . .	188
II.6. <i>S. S. Minyaev</i> . Contemporary problems in the study of Huns (Xiongnu) . . . . .	203

## Chapter III. Investigating Classical antiquities

III.1. <i>V. A. Goroncharovskiy</i> . The Semibratnee Hillfort (Labris) based on the data from the excavations of the Bosphorus expedition of the Institute for the Material Culture History in 2001 to 2009 . . . . .	211
III.2. <i>S. V. KashaeV</i> . The graveyard of Artiuschenko 2 (5 <sup>th</sup> to 2 <sup>nd</sup> centuries BC) . . . . .	230
III.3. <i>Y. A. Vinogradov</i> . The sacred place of the antique settlement of Artiuschenko-1 . . . . .	254
III.4. <i>N. F. Solovieva, S. L. Soloviev, E. K. Blokhin, and E. E. Kazakov</i> . Palmira in time and space . . . . .	271

## Chapter IV. Slavs, Scandinavians and Finns in the Northwest Russia

IV.1. <i>V. A. Lapshin</i> . The study of Staraya Ladoga: achievements and perspectives . . . . .	289
IV.2. <i>E. N. Nosov and N. V. Khvoschinskaya</i> . The Rurik's Hillfort, an outstanding archaeological site of the Ancient Rus' . . . . .	303
IV.3. <i>I. I. Eremeev</i> . Considering the Scandinavian agricultural colonization in Eastern Europe in the Early Middle Ages . . . . .	324
IV.4. <i>A. I. Saksa</i> . Vyborg, a city at the crossroads of history . . . . .	348

References . . . . .	379
----------------------	-----

List of abbreviations . . . . .	417
---------------------------------	-----

## IV.1. ИЗУЧЕНИЕ СТАРОЙ ЛАДОГИ: ИТОГИ И ПЕРСПЕКТИВЫ\*

В. А. Лапшин\*\*

*Аннотация.* В работе подводятся итоги более чем столетнего изучения Ладожского археологического комплекса, обобщены основные итоги работ за последние десятилетия. Определены существенные черты современного этапа исследований и намечены перспективы дальнейшего изучения археологических памятников Старой Ладogi.

*Ключевые слова:* Старая Ладога, Северная Русь, Средневековье, ИИМК РАН.

В 1704 г., в начале Северной войны, с основанием бастионной крепости в Новой Ладoge гарнизон был переведен из старой каменной крепости и город Ладога быстро превратилась в село Старая Ладога. Напоминавшая о тысячелетней истории города крепость быстро ветшала, осталась старая легенда о призвании варягов и огромные погребальные насыпи — сопки, одна из которых в местных преданиях стала «Олеговой могилой» — захоронением Олега Вещего. Многие годы ведется спор о том, какая летописная традиция записи легенды первична: та, по которой Рюрик «сел» первоначально в Ладoge и лишь позднее двинулся вверх по Волхову и основал Новгород, или та, по которой своей первоначальной резиденцией он сделал Новгород. Суть спора сводится к тому, когда попал из устной традиции в летопись «ладожский» вариант легенды о событиях середины IX в. — в конце XI или в начале XII в. (*Гиттис, 2007*). Независимо от этого легенда о призвании варягов поддерживала интерес к Старой Ладoge историков, а позднее и археологов.

**Краткая история археологического изучения.** Именно в Старой Ладoge между 1704 и 1710 гг. были произведены первые на Северо-Западе России раскопки, о которых сохранились скудные сведения (*Петренко, 1994. С. 12*). Объектом раскопок стали ладожские сопки, в том числе легендарная «Олегова могила» (рис. 1).

Первые, документированные и по-настоящему научные раскопки в Старой Ладoge и ее окрестности провел в 80-е гг. XIX в. директор Артиллерийского музея Николай Ефимович Бранденбург (1839–1903) (рис. 2). Он исследовал каменную крепость, Земляное городище, храмы XII в. на посаде (рис. 3), сопки, курганы в Приладожье. Исследования Н. Е. Бранденбурга были не только прекрасно документированы для своего времени, но и великолепно изданы (*Бранденбург, 1895; 1896*).

В начале XX в. первые раскопки значительной площадью провел на Земляном городище Николай Иванович Репников (1882–1940) (рис. 4). Они впервые выявили деревянные конструкции прекрасной сохранности (рис. 5). На Земляном городище сохранился т. н. «мокрый» культурный слой, в котором без доступа кислорода сохраняется органика — дерево, кожа, береста. Н. И. Репников, осуществивший раскопки Земляного городища в 1909–1913 гг., был без преувеличения великим новатором полевой археологии. Он первым в России (и, вероятно, в мире?) применил к «мокрому» слою с органикой методику полойного вскрытия и раскопок на широких площадях. До той поры указанные приемы исследования разрабатывались исключительно на материалах памятников с «сухим» слоем и остатками каменной архитектуры (в основном древних городов Средиземноморья и Причерноморья). Исследования прервало

\* Работа выполнена в рамках направления ПФНИ: 191. Исследование государственного развития России и ее места в мировом историческом процессе (тема № 0184-2018-0008. «Ремесло, торговля, международные связи Северной Руси и ее соседей»).

\*\* Россия, 191186, Санкт-Петербург, Дворцовая наб., д. 18. Институт истории материальной культуры РАН, Отдел славяно-финской археологии, директор ИИМК РАН. E-mail: vladimirlapshin51@yandex.ru





Рис. 1. Сопка «Олегова могила». Фото 2018 г.



Рис. 2. Николай Ефимович Бранденбург (1839–1903)

начало Первой мировой войны. К сожалению, материалы раскопок Репникова были изданы только в 1940 г., посмертно и в далеко не полном объеме (*Репников, 1915; 1948; Старая Ладога, 1948*).

Перед Отечественной войной и после (1938–1940, 1945–1950, 1957–1959 гг.) исследования на Земляном вела экспедиция Ленинградского гос. университета под руководством заведующего кафедрой археологии Владислава Иосифовича Равдоникаса (1894–1976) (рис. 6). Его главным помощником был Григорий Павлович Гроздилов (1905–1962) (рис. 7). Школу этой экспедиции прошли многие ленинградские археологи. К сожалению, материалы этих раскопок были опубликованы только в виде нескольких обзорных статей (*Равдоникас, 1945; 1949; 1950; Гроздилов, 1950*). Сам В. И. Равдоникас подчеркивал сугубо предварительный характер этих публикаций, однако обещанная им книга так и не появилась.

В 1950–1960-х гг., после передачи коллекций раскопок Земляного городища (старых и новых) в Государственный Эрмитаж, началось углубленное изучение отдельных категорий находок из культурного слоя Земляного городища. Материалами памятника занимались в тот период Я. В. Станкевич, Ф. Д. Гуревич, З. А. Львова, Ю. И. Штакельберг, Е. И. Оятева, М. А. Мирюлюбов и др. Совершенно особое место в этом ряду занимали Гали Федоровна Корзухина (1906–1974) (рис. 8) и Ольга Ивановна Давидан (1921–1999) (рис. 9), взявшие на себя труд детального изучения полевой



**Рис. 3.** Основание каменной церкви Спаса Всемилоственного на Варяжской ул. (раскопки Н. Е. Бранденбурга (1884–1885))

документации нижних слоев городища с целью уточнения и реконструкции его микростратиграфии. К величайшему сожалению, рукопись Г. Ф. Корзухиной, посвященная постройкам и строительным периодам горизонта  $E_3$ , после смерти исследовательницы осталась лежать невостребованной в ее личном архиве, вместе со всеми бесценными картотеками, каталогами, выписками из источников по Старой Ладоге (см.: *Носов*, 2018). Научные разработки О. И. Давидан, проводившиеся параллельно, нашли отражение в серии статей, разбросанных по разным изданиям. Ее огромный труд также не получил обобщения в монографии.

Новую страницу в исследовании Старой Ладоги открыла экспедиция Ленинградского отделения Института археологии АН СССР (с 1991 г. — Института истории материальной культуры РАН), созданная в 1972 г. и работавшая более 40 лет под руководством Анатолия Николаевича Кирпичникова (рис. 10). Коллективная монография 1985 г. подвела первые итоги работы экспедиции и является первым случаем в изучении Старой Ладоги оперативного и достаточно полного введения в научный оборот новых археологических материалов (*Средневековая Ладога*, 1985). В Старой Ладоге работали Евгений Александрович Рябинин (1948–2010), который вел раскопки на Земляном городище в 1973–1975 и 1981–1984 гг. (*Рябинин*, 1985); Валерий Петрович Петренко, который провел охранные раскопки на посаде на Варяжской улице (*Петренко*, 1985), а также исследовавший сопки Нижнего



**Рис. 4.** Николай Иванович Репников (1882–1940) во время раскопок на Земляном городище (1909–1913)



**Рис. 5.** Раскопки на Земляном городище (1909–1913)



**Рис. 6.** Владислав Иосифович Равдоникас  
(1894–1976)



**Рис. 7.** Григорий Павлович Гроздилов  
(1905–1962)



Поволховья и подготовивший свод по этой категории погребальных памятников (Петренко, 1994); Евгений Николаевич Носов, исследовавший сопковидную насыпь в урочище Плакун напротив каменной крепости (Носов, 1985), и Владимир Александрович Назаренко, подготовивший публикацию курганного могильника Плакун (Назаренко, 1985). Исследования Ладожской каменной крепости, проведенные Анатолием Николаевичем Кирпичниковым, нашли отражение в монографии, посвященной крепостям Новгородской земли (Кирпичников, 1984. С. 20–91).



**Рис. 9.** Ольга Ивановна Давидан  
(1921–1999)

Главным достижением этого периода изучения Старой Ладоги явилось получение серии дендрат для Земляного городища (Черных, 1985а; 1989; Рябишин, Черных, 1988) и раскопа на посаде — Варяжской улице (Петренко, 1985; Черных, 1985б). Стоит вспомнить, что О. И. Давидан в статье 1976 г. по материалам раскопок экспедиции В. И. Равдоникаса обосновала раннюю дату Ладоги — середина VIII в. (Давидан, 1976). Прошло несколько лет, и выводы О. И. Давидан блестяще подтвердились: на раскопе Е. А. Рябишина были получены образцы с порубочными датами: самая ранняя — 753 г., наиболее ранняя из сохранившихся построек — 60-е гг. VIII в. К сожалению, в книгу вошли материалы раскопок Е. А. Рябишина только 1973–1975 гг., и лишь частично 1981–1984 гг.

В 1984–2013 гг. Староладожская экспедиция под руководством А. Н. Кирпичникова вела раскопки на Земляном городище к северу и югу от участков исследованных Н. И. Рениковым и В. И. Равдоникасом, что нашло отражение в серии публикаций (см.: Кирпичников, 2018) и монографии (Кирпичников, Сарбабянов, 2012).



**Рис. 8.** Гали Федоровна Корзухина  
(1906–1974)



**Рис. 10.** Руководители отрядов Староладожской археологической экспедиции: Евгений Александрович Рябишин, Евгений Николаевич Носов, Анатолий Николаевич Кирпичников, Валерий Петрович Петренко (1973)

Сейчас Старая Ладога — уникальный комплекс памятников, расположенный на протяжении 5 км, преимущественно по левому берегу реки Волхов, и включающий более 160 объектов археологии (от неолита до позднего средневековья), истории и архитектуры (*Кирпичников, 1997*). Каждый полевой сезон дает не только интересные находки, но и ставит перед исследователями новые вопросы, решение которых далеко выходит за пределы собственно ладожской проблематики и имеет значение для Древней Руси в целом.

**Ладога на трансевропейских путях.** Чтобы лучше понять феномен Старой Ладоги нужно взглянуть на карту Европы VIII в. — времени возникновения Ладоги (рис. 11). В это время происходит несколько событий, во многом определивших судьбу Восточной Европы на несколько столетий. Первый фактор: на юге быстро расширяющий свои границы Арабский Халифат завоевывает Иран и Среднюю Азию и становится обладателем их серебряных рудников. После этого начинается чеканка серебряной монеты — дирхемов в масштабах, далеко превышающих внутренние потребности. Взоры арабских купцов обращаются на север: им нужны ценные меха и рабы. Второй фактор: одновременно в Северной Европе в силу ряда демографических и социальных причин активизируются жители Скандинавии — им становится тесно на их скалах. Дружины викингов, как их называли в Западной Европе, или варяги, как их звали на Руси, на своих кораблях начинают появляться на побережье Европы, в поисках наживы проникать по рекам в глубь материка. Они готовы по обстоятельствам или торговать, или грабить. Третьим фактором стало расселение восточных славян на север Восточной Европы, на территории расселения финских племен, что, в свою очередь, является одним из последствий эпохи Великого переселения народов IV–VII вв. После того как в конце VIII в. заканчиваются войны Халифата с Хазарским каганатом, в Восточной Европе складываются два трансевропейских речных торговых пути — Волжский, соединяющий Северную Европу с Халифатом и Днепровский — «из варяг в греки», соединяющий Север с Византией. Оба начинались от устья Волхова. Следует отметить, что название «Волжский» — условно. Судя по расположению ранних кладов, путь с верхней Волги шел вверх по Оке и через волоки — на верхний Дон (*Леонтьев, Носов, 2012*).

Морские корабли из Балтийского моря свободно проплывали вверх по Неве по Ладожскому озеру в Волхов. Но тут их ждут Волховские пороги, которые стали судоходными только в XX в. в результате строительства Волховской ГЭС. Берега Волхова довольно крутые, остановиться перед порогами удобно только в одном месте — в устье речки Ладожки (рис. 12). По данным скандинавских саг, относящимся к началу XI в., путники, двигавшиеся из Новгорода, проходили волховские пороги на речных судах, а в Ладоге пересаживались на корабли, предназначенные для морского плавания. Скальд Арнор

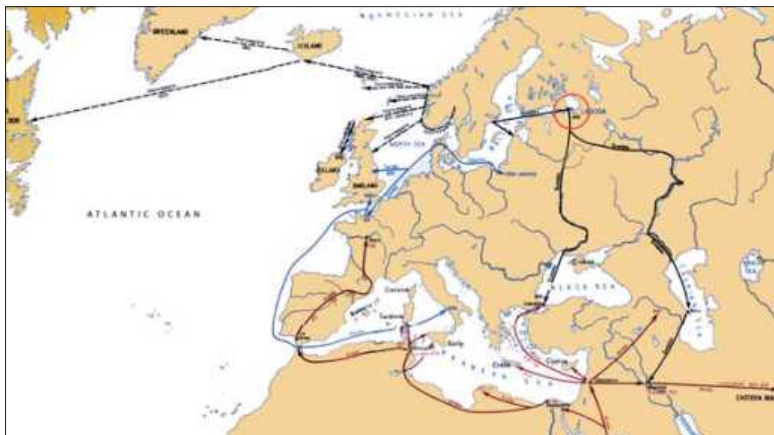


Рис. 11. Карта Европы VIII в.: Ладога на фоне скандинавской и арабской экспансии



Рис. 12. Устье Ладожки — естественная гавань. Фото 2018 г.

упоминает о «русских снастях» на корабле Магнуса, сына Олафа (1035 г.) (Рыдзевская, 1945. С. 63). Скандинавы эпохи викингов хорошо знали Ладогу (Глазырина, Джаксон, 1986).

Разнообразные находки, главным образом из нижних слоев Земляного городища, свидетельствуют о широких международных связях Ладоги (Давидан, 1971; 1984; 1986; 1988; Киртичников, Сарабьянов, 2012. С. 56–68). Вставки перстней с арабскими надписями (рис. 13) (Киртичников, 2009. Рис. 8–9), найденные при раскопках в Старой Ладоге, — одно из ярких свидетельств дальней международной торговли, в данном случае с Халифатом. Не менее показательны находки восточных бус — каменных из сердолика и горного хрусталя (скорее всего индийского происхождения) и стеклянных — из ближневосточных мастерских (рис. 14) (Киртичников, 2009. Рис. 10). Раскопки в Ладоге раз и навсегда решили спекулятивно понимаемый «норманнский вопрос»: присутствие скандинавов не только в эпоху легендарного Рюрика, но и гораздо ранее документировано многочисленными находками. Среди них скандинавские фибулы — часть женского костюма (рис. 15) (Киртичников, 2009. Рис. 1–2; Меч и златник, 2012. С. 57, № 79, 80). Принадлежали они если и не этническим скандинавкам, то, во всяком случае, женам скандинавов, носившим одежду североευропейского покроя. Среди находок предметы со скандинавскими рунами: прялка (?) с рунической надписью (рис. 16) (Адмони, Сильман, 1957; Старая Ладога, 2003. № 377; Кузьменко, 2012) и подвеска из медного сплава (рис. 17) (Петренко, Кузьменко, 1977; Кузьменко, 1997; Мельникова, 2001. С. 189–200; Меч и златник, 2012. С. 58, № 81). Надписи носят магический характер и не могли быть предметом торговли или обмена. Контакты Ладоги со Скандинавией стали предметом исследований О. И. Давидан (Давидан, 1971; 1986). Явные черты присутствия скандинавов прослеживаются в кожевнном производстве (Курбатов, 2006; 2009).

С появлением в Ладоге славян связывают т. н. украшения круга смоленинских длинных курганов (рис. 18) (Мачинская, 1988; 1990; Киртичников, Сарабьянов, 2012. С. 53). Другим свидетельством продвижения славян с юга являются украшения из свинцово-оловянистых сплавов и формочки к ним, найденные в Ладоге в слоях VIII–IX вв. (рис. 19). Эта техника была заимствована в Подунавье и в VI в. усвоена раннеславянским населением Нижнего Подунавья, Поднестровья и Побужья, откуда распространяется на Северо-Запад, маркируя славянское расселение (Мачинская, 1988; Щеглова, 2002; 2003; Григорьева, Щеглова, 2012).



**Рис. 13.** Вставки перстней с арабскими надписями, X в. Раскопки А. Н. Кирпичникова на Земляном городище (СЛМЗ)



**Рис. 14.** Бусы (стекло, сердолик, горный хрусталь), VIII–XI вв. Раскопки А. Н. Кирпичникова на Земляном городище (СЛМЗ)



**Рис. 15.** Скандинавские фибулы. Раскопки А. Н. Кирпичникова на Земляном городище (СЛМЗ)



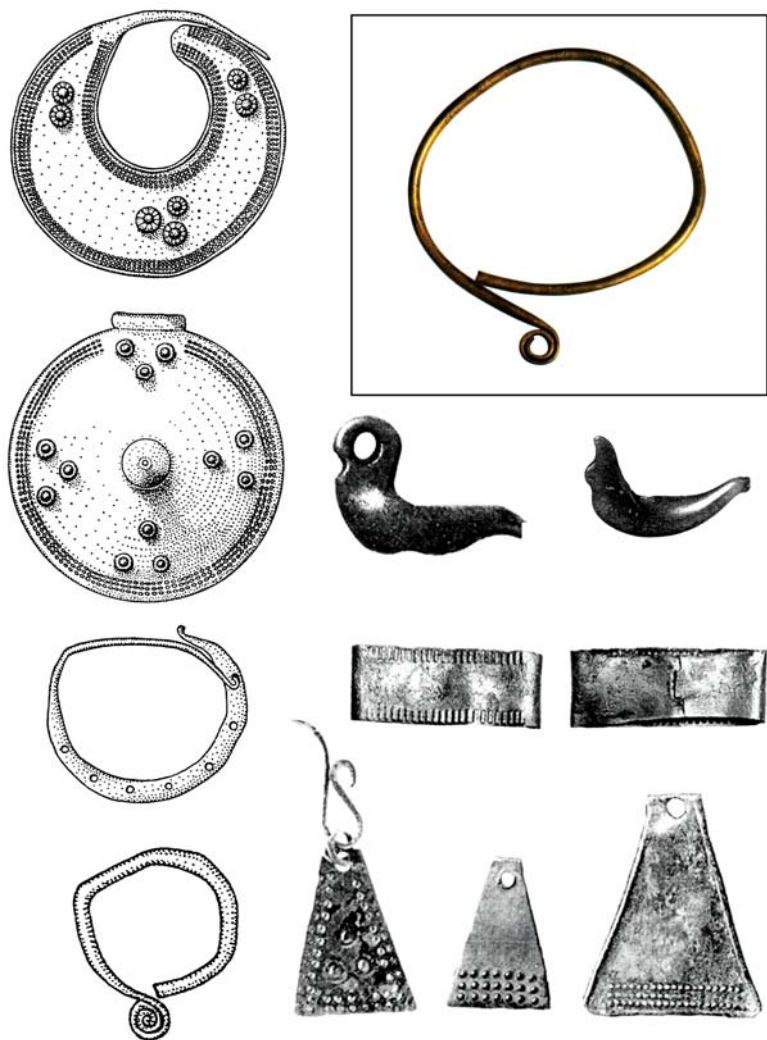
Рис. 16. Прялка (?) с рунической надписью из 52 знаков. Раскопки В. И. Равдоникаса, 1950 г. (ГЭ. Оп. Хр. 10/1969)

**Ладога — ремесленный центр.** Ранне-средневековая Ладога — сложившийся ремесленный центр (Курбатов, 2018а; 2018б). Наиболее яркое открытие, сделанное в 1975 г. Е. А. Рябининым на Земляном городище, — мастерская, связанная с железоделательным производством и клад кузнечных инструментов (рис. 20), датированные временем не позднее 50-х гг. VIII в. (Рябинин, 1980; 1985. С. 54–60). Наиболее близкая аналогия староладожскому кладу — клад со дна оз. Мястермюр (о. Готланд). Наборы инструментов в обоих кладах сближают не только состав и назначение входящих в них орудий, но и тождество форм и деталей многих общих типов инструментов (Рябинин, 1985. С. 64; Завьялов и др., 2012. С. 49). В эпоху средневековья к высоким технологиям, несомненно, можно отнести технологию так называемого трехслойного пакета, широко распространившуюся начиная с IX в. на территории Северной Руси (Завьялов и др., 2012. С. 7). Технология трехслойного пакета была выработана в Скандинавии в вендельскую эпоху (VI–VIII вв.), в эпоху экспансии викингов эти изделия появляются в Англии, Ирландии и Северной Руси (Завьялов и др., 2012. С. 37–53). В Ладоге технология трехслойного пакета появляется впервые на Руси и преобладает с момента возникновения поселения — в слоях второй половины VIII — начала IX в. (Розанова, 1994). Затем она быстро распространяется по территории Севера Восточной Европы, вытесняя местные традиционные технологии. Производство таких изделий требовало специальных навыков и знаний, приобретение которых было возможно только в условиях ремесленных центров (Завьялов и др., 2012. С. 53). Северо-европейский вариант технологической схемы (трехслойное и пятислойное пакетирование) демонстрируют и материалы IX в. Рюрика городского под Новгородом (Завьялов и др., 2012. С. 232). В Новгороде, как и в Ладоге, на начальном этапе — во второй половине X в. среди исследованных ножей доминирует северо-европейский технологический вариант, в то время как на памятниках Новгородской земли до X в. инновация в виде технологии трехслойного пакета не фиксируется (Завьялов и др., 2012. С. 248). Исследователи отмечают, что «самые ранние изделия из Новгорода демонстрируют высокое мастерство кузнецов, хорошо разбирающихся в свойствах черных металлов, владеющих сложным механизмом сварки горячего металла. Эти знания не могли возникнуть вдруг. Для их осмысления необходим был длительный период, вовавший опыт не одного поколения» (Завьялов и др., 2012. С. 158). Характер распространения сварных технологий позволяет поставить вопрос о расселении



Рис. 17. Подвеска руническая. Раскопки В. П. Петренко на Варяжской улице, 1973 г. (САЭ-1975/ЛП1 1308)





**Рис. 18.** Украшения круга смоленских длинных курганов.  
 Раскопки В. И. Равдоникаса, Е. А. Рябина, А. Н. Кирпичникова на Земляном городище (ГЭ, СЛМЗ)



Рис. 19. Украшения из свинцово-оловянистых сплавов и литейные формы для их отливки. Раскопки А. Н. Киргичникова на Земляном городище (СЛИЗ)

городских ремесленников по узловым торгово-ремесленным поселениям (*Терехова и др.*, 1997. С. 294). По-видимому, с Ладогой следует связывать и ранний этап (до середины XI в.) освоения Русского Севера (*Киргичников, Лапшин*, 2018).

Разработана классификация и хронология лепной (*Сениченкова*, 2014) и раннекруговой (*Горюнова*, 2002; 2007а; 2007б; 2009; 2011; 2014; *Горюнова, Плохов*, 2011) керамики Старой Ладоги. Остается дискуссионной проблема происхождения лепной керамики «ладожского типа» (*Сениченкова*, 1995).

**Итоги и перспективы.** Достижения последних десятилетий в археологическом изучении Старой Ладоги очевидны, но они порождают, в свою очередь, новые вопросы и проблемы. Пути их разрешения определяют перспективы дальнейших исследований. Вот главные задачи, требующие решения в обозримом будущем.

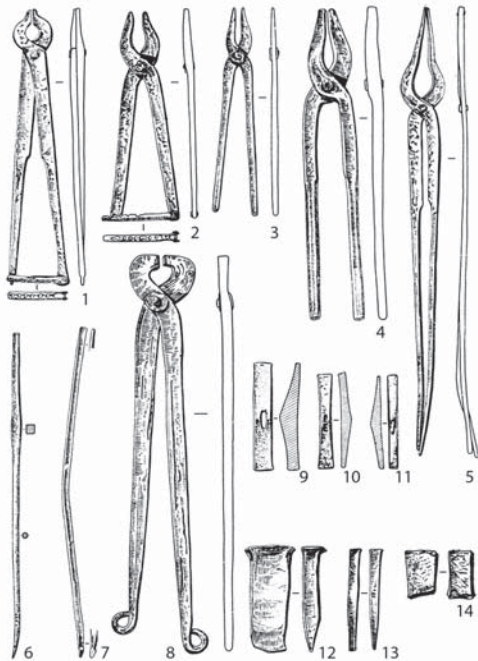
**Земляное городище** с его «мокрым» культурным слоем — безусловно археологическая жемчужина Северной Руси. Благодаря возможностям дендрохронологического анализа Ладога дополняет и «удревляет» новгородскую хронологическую шкалу на 200 лет. Однако эта возможность остается в значительной степени потенциальной. Как было показано выше, богатейшие материалы, накопанные за последние 100 лет, введены в научный оборот лишь в незначительной степени. Поэтому актуальной задачей является создание Корпуса археологических источников по Старой Ладоге. Для этого есть благоприятные предпосылки: все полевые материалы сосредоточены в одном месте — в Научном архиве ИИМК РАН, а коллекции — в двух хранениях — Государственного Эрмитажа и Староладожского музея-заповедника. Первые шаги в анализе архивных материалов Отделом славяно-финской археологии уже предпринимаются (*Носов*, 2018; *Платонова*, 2018).

Вторая задача, тесно взаимосвязанная с первой, касается продолжения полевых исследований на Земляном городище. Для успешного создания Корпуса археологических источников необходимо «состыковать» разновременных раскопок. До сих пор эту задачу выполнил только Е. А. Рябинин, «привязавший» свой раскоп 1973–1975, 1981–1984 гг. к раскопу В. И. Равдоникаса 1950 г. (*Рябинин*, 1985. С. 40, рис. 11), что позволяет применить дендродаты раскопа Е. А. Рябинина для датировки

северо-западной части раскопанной В. И. Равдоникасом площади. Однако, распространение этих дат на всю раскопанную площадь вряд ли оправдано, что делает предпринятую попытку синхронизации раскопок В. И. Равдоникаса и Н. И. Репникова (*Кузьмин, 1997*) весьма спорной. Решением задачи должны стать небольшие по объему раскопки между старыми раскопами и по их периферии с получением максимального числа дендродат.

**Грунтовый могильник** на Земляном городище, рядом с церковью Климента, раскопанный экспедицией В. И. Равдоникаса, привлек внимание антропологов благодаря серии черепов с северогерманскими (скандинавскими) чертами (*Санкина, Козицев, 1995; Санкина, 2000; 2004; 2008*). Однако хронология этого многослойного объекта остается неясной (*Платонова, 1997*). Синхронизация могильника с верхними слоями Земляного городища — самостоятельная задача, к решению которой сделаны только первые подступы (*Платонова, Санкина, 2018*).

**Ладожский посад** на фоне исследований Каменной крепости и Земляного городища всегда оставался на периферии внимания исследователей, хотя наличие обширного культурного слоя вдоль левого берега р. Волхов отмечалось многими исследователями, начиная с Н. Е. Бранденбурга (*Бранденбург, 1896. С. 28, 37; Лебедев, Седых, 1985*). Чаще всего дело ограничивалось шурфовкой или наблюдениями за земляными работами (*Лапшин, 2018а*). Представления о Ладожском посаде составлялись преимущественно по писцовым книгам XVI в. (*Бранденбург, 1896. С. 28–40; Киртичников, 1985*). Раскопки В. П. Петренко на Варяжской улице (*Петренко, 1985*) перевернули традиционные представления о топографии Старой Ладоги. Стало очевидно, что раннее Ладожское поселение занимало оба берега устья Ладожки. После масштабных раскопок В. П. Петренко изучение открытого поселения надолго замерло. Более 30 лет сведения о культурном слое носили точечный характер. Сбор информации велся в основном в порядке надзора за строительными работами. Лишь в 2014–2015 гг., наконец, удалось возобновить раскопки широкой площадью (в совокупности исследовано около 280 кв. м). В раскопах на Варяжской улице прослежена история освоения человеком берегов в устье Ладожки в период от неолита до Нового времени. В процессе работ были исследованы погребенные почвы и геологические отложения, проведено радиоуглеродное и дендродатирование. Слой неолитической стоянки первой половины — середины IV тыс. до н. э. (*Мурашкин, 2018*) перекрыт отложениями Ладожской трансгрессии. После образования Невы и понижения уровня воды образовалась почва, которая несет следы распахки, относящейся к третьей четверти I тыс. н. э. Образование раннесредневекового культурного слоя относится ко времени не позднее IX в. Выявлены более поздние этапы укрепления берега Ладожки на протяжении XVI — начала XX в. (*Лапшин, 2018б; Лапшин, Мильев, 2018*). Но в целом выяснение границ Ладожского поселения и динамики их изменений — задача, которую еще необходимо решать.



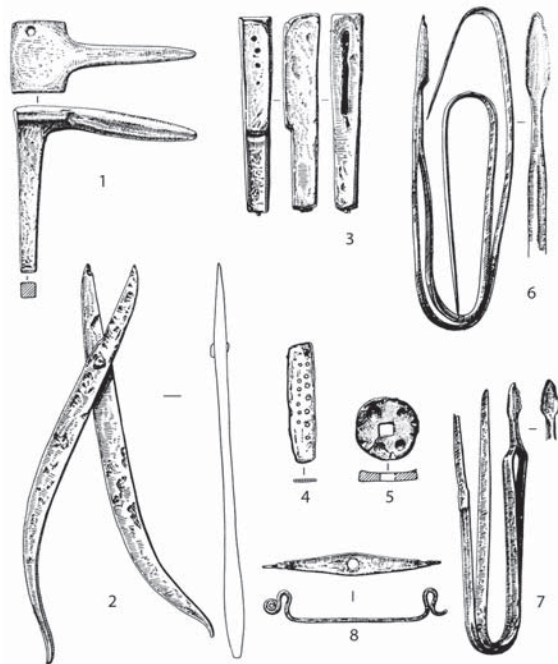


Рис. 20. Клад кузнечных инструментов середины VIII в. Раскопки Е. А. Рябины (ГЭ)

### Каменная крепость.

Новый цикл полевых исследований в 2013–2018 гг. в восточной части Ладожской крепости (Раскатная и Тайничная башни, северо-восточное прясло) связан с возобновлением реставрационных работ. Начаты археолого-геофизические исследования на территории крепости (Григорьева и др., 2018).

«Ладога до Ладоги?» — вопрос этот вновь возник в связи с раскопками на Варяжской улице в 2014–2015 гг. На наличие какого-то поселения накануне возникновения Ладоги ранее середины VIII в. до сих пор указывали крайне немногочисленные случайные находки (Волковичский, 2001; Шаров, 2006; 2009; Киртчичников, Курбатов, 2014. С. 130–131). Поэтому в настоящее время нерешен-

ной проблемой является наличие и характер населения третьей четверти I тыс. н. э. та почва, на которой возникла Ладога. В 2013 г. в раскопе А. Н. Киртчичникова на Земляном городище в материковой яме, ниже влажного слоя, был найден гребень (рис. 21), датированный по средневропейским аналогиям от 470/480 до 630/640 гг. (Киртчичников, Курбатов, 2014. С. 132, рис. 2). Вместе с гребнем найдена лепная керамика (рис. 22), отличающаяся от ребристой керамики т. н. «ладожского типа», характерной для Старой Ладоги, Рюрика городища и других памятников Северо-Запада. Ближайшая аналогия — керамика поселения Прость под Новгородом, которое датируется третьей четвертью I тыс. н. э. (Носов, Плехов, 2005. С. 144, табл. 167).

В раскопах на Земляном городище (2013 г.) и на Варяжской улице (2014 г.) зафиксированы следы расщипки верхней части аллювиальных отложений, связанных с ладожской трансгрессией и подстилающих культурный слой собственно Ладожского поселения (Александровский, 2012; Александровский, Долгих, 2012; Александровский и др., 2010; 2014; 2018). Отсутствие известных ранних памятников вокруг Ладоги резко контрастирует с ситуацией в верховьях Волхова, вокруг Рюрика городища (Носов, 2012. С. 102–107). Дополнительный поиск археологических свидетельств наличия населения  $\frac{3}{4}$  I тыс. н. э. в Ладоге и ее окрестностях является, таким образом, одной из актуальных задач исследований ближайших лет (см. также статью И. И. Еремеева в данном издании).

**Любшанское городище** расположено на противоположном, правом, берегу Волхова, в 1,5 км ниже по течению от каменной крепости, на мысу в устье речки Любши. Городище начал исследовать В. П. Петренко (Петренко, Шитова, 1985) и продолжил Е. А. Рябинин (Рябинин, 2002; Рябинин, Дубаишский, 2002). Городище интересно тем, что в миниатюре дублирует Ладожское поселение

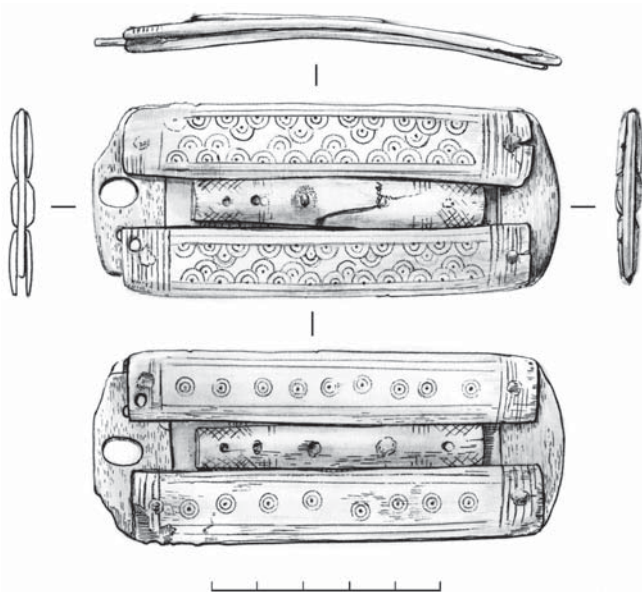


Рис. 21. Костяной гребень. Раскопки А. Н. Кирпичникова на Земляном городище (СЛМЗ)

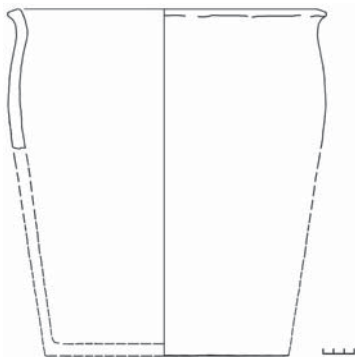


Рис. 22. Лепной сосуд типа поселения Прость.  
Раскопки А. Н. Кирпичникова на Земляном городище.  
Реконструкция В. М. Горюновой

и, как минимум, одновременно ему, а возможно, возникло ранее. К сожалению, тяжелая болезнь помешала Е. А. Рябинину завершить исследование. В настоящее время начата работа по публикации материалов памятника (Милев, 2015; 2017; 2018), которую необходимо завершить.

В настоящее время ИИМК РАН начинает серию оперативных публикаций материалов и исследований Старой Ладоги с целью формирования Корпуса археологических источников Ладоги. Первое издание посвящено 80-летию начала систематических раскопок Старой Ладоги (1938–2018). В нем обобщены основные итоги работ за последние десятилетия, дана характеристика базовых социально-исторических концепций и идей, которые в разное время определяли трактовки материалов. Определены существенные черты современного этапа исследований и намечены перспективы дальнейшего изучения Староладожского комплекса (Платонова, Лапшин, 2018).