

РОССИЙСКАЯ АКАДЕМИЯ  
ИСТОРИИ МАТЕРИАЛЬНОЙ КУЛЬТУРЫ

В ВОСКРЕСЕНЬЕ 31<sup>го</sup> ОКТЯБРЯ С.Г.

В 7 Ч. ВЕЧ.

СОСТОИТСЯ ПУБЛИЧНАЯ ЛЕКЦИЯ

ЧЛЕНА АКАДЕМИИ

Б.В.ФАРМАКОВСКОГО  
„О ВАЖНОСТИ ИЗУЧЕНИЯ  
ПАМЯТНИКОВ МАТЕРИАЛЬНОЙ  
КУЛЬТУРЫ“

*вход свободный*

ЗИМНИЙ ДВОРЕЦ, АРХЕОЛОГИЧЕСКИЙ ПОДЪЕЗД



# ПРОШЛОЕ ЧЕЛОВЕЧЕСТВА

В ТРУДАХ ПЕТЕРБУРГСКИХ АРХЕОЛОГОВ  
НА РУБЕЖЕ ТЫСЯЧЕЛЕТИЙ

(К 100-летию создания российской  
академической археологии)

DOI: 31.600/978-5-85803-525-1  
УДК 930.26(081)  
ББК Т4я4

*Утверждено к печати Ученым советом Института истории материальной культуры  
Российской академии наук*

Рецензенты:

доктор ист. наук Л. Б. Кирчо; доктор ист. наук, профессор А. Н. Киртичников

Ответственные редакторы:

доктор ист. наук Ю. А. Виноградов; доктор ист. наук С. А. Васильев; кандидат ист. наук К. Н. Степанова

П78 **Прошлое человечества в трудах петербургских археологов на рубеже тысячелетий (К 100-летию создания российской академической археологии).** — СПб.: Петербургское Востоковедение, 2019. — 420 с.: ил.

ISBN 978-5-85803-525-1

Коллективная монография является результатом трудов ведущих ученых Института истории материальной культуры РАН, отражающих основные результаты археологических исследований за прошедшее десятилетие. Она состоит из четырех глав. Серия статей первой из глав посвящена проблемам первоначального заселения территории нашей страны, что связано с новейшими археологическими открытиями на Кавказе, Таманском полуострове, в Крыму, а также в Арктике. Вторая глава охватывает широкий хронологический диапазон — от позднего каменного века до культур древних кочевников (сюнну). Важные проблемы изучения античной культуры Северного Причерноморья раскрыты в третьей главе на материалах раскопок на Таманском полуострове. Одна из статей посвящена участию ученых ИИМК РАН в изучении Пальмиры (Сирийская республика). Статьи, включенные в последнюю главу, характеризуют итоги археологического изучения Северо-Западной Руси, прежде всего двух важнейших городских центров этого региона — Старой Ладоги и Рюрикова городища.

Издание рассчитано на археологов и историков.

**The Past of Humankind as seen by the Petersburg Archaeologists at the Dawn of the Millenium (to the Centennial of the Russian Academic Archaeology).** — St. Petersburg: St. Petersburg Centre for Oriental Studies Publishers, 2019. — 420 p.: ill

The book represents a collection of papers written by the leading scholars of the Institute for the Material Culture History, thus reflecting main achievements in archaeological investigations during the last decade. The volume consists of four parts. The first part includes contributions devoted to the problems of the initial peopling of the territory of our country in the light of recent discoveries at the Caucasus, the Taman Peninsula, Crimea, and the Arctic. The second part embraces a huge time span from the Late Stone Age to the ancient nomadic cultures (Xiongnu). The third part deals with the Classical antiquities of the Northern Black Sea region based on the results of the excavations at the Taman Peninsula. One of the papers is devoted to the activities of the scholars of the Institute in the study of Palmyra (Syria). The last part consists of papers devoted to the archaeological study of the Northwestern Russia, especially the exploration of two important urban centers of the region: Staraya Ladoga and Rurik's Hillfort.

The book is oriented toward archaeologists and historians.

*На первой странице обложки:*

Афиша лекции Б. В. Фармаковского в РАИМК в 1920 г. (рисунок Г. С. Верейского)

ISBN 978-5-85803-525-1



9 785858 035251

© Институт истории материальной культуры РАН, 2019  
© Коллектив авторов, 2019

# ОГЛАВЛЕНИЕ

Отмечая юбилей: к 100-летию российской академической археологии (В. А. Лапшин) . . . . . 5

## Глава I. В глубины доистории человечества

I.1. С. А. Кулаков. Достижения сотрудников ИИМК РАН в изучении палеолита Кавказа в конце XX — начале XXI века . . . . .	9
I.2. Е. В. Белыева, В. П. Любин. Новые данные о первоначальном заселении Южного Кавказа (Результаты работ Армяно-Российской экспедиции, 2003–2018 гг.) . . . . .	18
I.3. В. Е. Щелинский. Начало заселения первобытными людьми территории России: древнейшие раннепалеолитические стоянки Южного Приазовья . . . . .	27
I.4. Н. К. Анисюткин, С. А. Кулаков. Новые данные о раннем палеолите Крыма . . . . .	56
I.5. Л. Б. Вишняцкий, П. Е. Нехорошев, А. К. Очередной. Новые данные по хронологии среднего палеолита Восточной Европы (по результатам полевых исследований ИИМК РАН 1998–2018 гг.) . . . . .	69
I.6. С. А. Васильев, А. В. Поляков, П. Б. Амзараков, Ю. В. Рыжов, Т. В. Корнева, Т. В. Сапелко, Г. Ф. Барышников, Н. Д. Бурова, Е. Ю. Гиря, Г. Ю. Ямских. Палеолитический человек в предгорьях Саян: стоянка Ирба 2 близ Курагино (Красноярский край) . . . . .	83
I.7. В. В. Питиулько. Гонка со временем: в поисках начального этапа освоения человеком Сибирской Арктики . . . . .	103

## Глава II. На просторах Евразии

II.1. О. В. Лозовская. Торфяниковая стоянка Замостье 2: некоторые итоги и перспективы исследований . . . . .	139
II.2. Н. Н. Скакун, В. В. Терехина, Л. Лонго, И. Е. Пантюхина. Современные трасологические исследования в археологии . . . . .	157
II.3. В. С. Бочкарев. К вопросу о периодизации памятников бронзового века юга Восточной Европы . . . . .	166
II.4. Е. М. Колпаков, В. Я. Шумкин. Сокровища наскального искусства Российской Арктики . . . . .	171
II.5. А. В. Поляков, И. П. Лазаретов. Современная хронология эпохи палеометалла Минусинских котловин . . . . .	188
II.6. С. С. Миняев. Актуальные проблемы изучения сюнну . . . . .	203

## Глава III. Постигая классическое наследие

III.1. В. А. Горончаровский. Семибратнее городище (Лабрис) по данным раскопок Боспорской экспедиции ИИМК РАН в 2001–2009 гг. . . . .	211
III.2. С. В. Кашаев. Грунтовый некрополь Артощенко-2 (V–II вв. до н. э.) . . . . .	230
III.3. Ю. А. Виноградов. Священный участок античного поселения Артощенко-1 . . . . .	254
III.4. Н. Ф. Соловьёва, С. Л. Соловьёв, Е. К. Блохин, Э. Э. Казаков. Пальмира во времени и пространстве . . . . .	271

## Глава IV. Славяне, скандинавы и финны на Северо-Западе России

IV.1. В. А. Лапшин. Изучение Старой Ладogi: итоги и перспективы . . . . .	289
IV.2. Е. Н. Носов, Н. В. Хвоцинская. Рюриково городище — выдающийся археологический памятник Древней Руси . . . . .	303
IV.3. И. И. Еремеев. К вопросу об аграрной скандинавской колонизации в Восточной Европе в раннем средневековье . . . . .	324
IV.4. А. И. Сакса. Выборг — город на перекрестке истории . . . . .	348
Литература . . . . .	379
Список сокращений . . . . .	417

# CONTENTS

Celebrating the jubilee: to the Centennial of the Russian academic archaeology ( <i>V. A. Lapshin</i> ) . . . . .	5
-------------------------------------------------------------------------------------------------------------------	---

## Chapter I. In the deep human prehistory

I.1. <i>S. A. Kulakov</i> . The achievements of the Institute for the Material Culture History in the study of the Paleolithic of Caucasus in the late 20 <sup>th</sup> — early 21 <sup>st</sup> centuries . . . . .	9
I.2. <i>E. V. Belyaeva and V. P. Liubin</i> . New data on the initial human settlement of the Southern Caucasus (Results of the fieldwork of the Armenian-Russian expedition in 2003 to 2018) . . . . .	18
I.3. <i>V. E. Shchelinsky</i> . The first human settlement of the territory of Russia: the oldest Early Paleolithic sites in the Southern Azov Sea shores . . . . .	27
I.4. <i>N. K. Anisiutkin and S. A. Kulakov</i> . New data on the Early Paleolithic of Crimea . . . . .	56
I.5. <i>L. B. Vishnyatsky, P. E. Nekhoroshev, and A. K. Ocherednoy</i> . New data on the chronology of the Middle Paleolithic of Eastern Europe (based on the results of fieldwork of the Institute for the Material Culture History in 1998 to 2018) . . . . .	69
I.6. <i>S. A. Vasilyev, A. V. Polyakov, P. B. Amzarakov, Y. V. Ryzhov, T. V. Korneva, T. V. Sapelko, G. F. Baryshnikov, N. D. Burova, E. Y. Giryva, and G. Y. Yamskikh</i> . Paleolithic Man in the piedmonts of the Sayan Mountains: the site of Irba 2 near Kuragino (the Krasnoyarsk region) . . . . .	83
I.7. <i>V. V. Pitulko</i> . In pursuit of the time: searching for the initial human settlement of the Siberian Arctic . . . . .	103

## Chapter II. In the vastness of Eurasia

II.1. <i>O. V. Lozovskaya</i> . The peatland site of Zamostje 2: some results and research perspectives . . . . .	139
II.2. <i>N. N. Skakun, V. V. Terekhina, L. Longo, and I. E. Pantiukhina</i> . Contemporary use-wear studies in archaeology . . . . .	157
II.3. <i>V. S. Bochkarev</i> . Considering the periodization of the Bronze Age of the Southern Eastern Europe . . . . .	166
II.4. <i>E. M. Kolpakov and V. Ya. Shumkin</i> . Treasures of rock art in Russian Arctic . . . . .	171
II.5. <i>A. V. Polyakov, I. P. Lazaretov</i> . Modern chronology of the Paleometal Ages of the Minusinsk Depressions . . . . .	188
II.6. <i>S. S. Minyaev</i> . Contemporary problems in the study of Huns (Xiongnu) . . . . .	203

## Chapter III. Investigating Classical antiquities

III.1. <i>V. A. Goroncharovskiy</i> . The Semibratnee Hillfort (Labris) based on the data from the excavations of the Bosphorus expedition of the Institute for the Material Culture History in 2001 to 2009 . . . . .	211
III.2. <i>S. V. KashaeV</i> . The graveyard of Artiuschenko 2 (5 <sup>th</sup> to 2 <sup>nd</sup> centuries BC) . . . . .	230
III.3. <i>Y. A. Vinogradov</i> . The sacred place of the antique settlement of Artiuschenko-1 . . . . .	254
III.4. <i>N. F. Solovieva, S. L. Soloviev, E. K. Blokhin, and E. E. Kazakov</i> . Palmira in time and space . . . . .	271

## Chapter IV. Slavs, Scandinavians and Finns in the Northwest Russia

IV.1. <i>V. A. Lapshin</i> . The study of Staraya Ladoga: achievements and perspectives . . . . .	289
IV.2. <i>E. N. Nosov and N. V. Khvoschinskaya</i> . The Rurik's Hillfort, an outstanding archaeological site of the Ancient Rus' . . . . .	303
IV.3. <i>I. I. Eremeev</i> . Considering the Scandinavian agricultural colonization in Eastern Europe in the Early Middle Ages . . . . .	324
IV.4. <i>A. I. Saksa</i> . Vyborg, a city at the crossroads of history . . . . .	348

References . . . . .	379
----------------------	-----

List of abbreviations . . . . .	417
---------------------------------	-----

### III.3. СВЯЩЕННЫЙ УЧАСТОК АНТИЧНОГО ПОСЕЛЕНИЯ АРТЮЩЕНКО-1\*

Ю. А. Виноградов\*\*

*Аннотация.* На западной окраине поселения Артющенко-1 (Таманский полуостров) на протяжении нескольких лет изучался весьма необычный комплекс. Он включал в себя ряд объектов: глинобитная площадка (площадь — около 130 кв. м), на которой производилось сжигание плечатой пшеницы-однозернянки; крупные жертвенные ямы, в которых обнаружены скелеты животных, иногда залегающие пластами; человеческие погребения в неглубоких ямах. Все эти объекты относятся ко II–III вв. н. э. Их совокупность позволяет считать, что на западной окраине Артющенко-1 обнаружен священный участок. Его особенности не позволяют связывать этот участок с греческой культурной традицией.

*Ключевые слова:* Боспор Киммерийский, сельские поселения, сельские святилища, жертвенные ямы, человеческие погребения.

**Введение.** Сельское поселение Артющенко-1, расположенное на Таманском полуострове, на обрывистом берегу Черного моря (рис. 1), раскапывается с 1998 г. Бугазским отрядом Боспорской экспедиции ИИМК РАН. Памятник сильно разрушается береговой абразией (рис. 2), и значительная его часть, без сомнения, уже погибла (Виноградов, Кашаев, 2016). Тем не менее за время раскопок были добыты очень ценные материалы, характеризующие функционирование поселения в античную эпоху — с последней трети VI в. до н. э. по IV в. н. э. (Виноградов, 2001. С. 17–20; 2013а. С. 233–241; Vinogradov, Lebedeva, 2005. С. 316–319; Vinogradov, 2015. P. 157–160)<sup>1</sup>. Естественно, в его истории были перерывы, охватывающие полстолетия или даже более. Пространственное распространение памятника тоже весьма любопытно. Оно разделено на две части (восточную и западную) довольно глубокой балкой (рис. 1), при этом к востоку от балки обнаружены археологические объекты, относящиеся к времени до н. э. (архаические, классические и эллинистические), а к западу — римские и раннесредневековые.

В западной части памятника основные работы были сосредоточены на раскопе I, где была обнаружена серия строительных комплексов типа полуземлянок, чаще очень аморфной формы (Виноградов, 2013б. С. 25–30). Хорошим качеством постройки отличается лишь одна полуземлянка, относящаяся к IV в. н. э. (Виноградов, 2011. С. 314–320). Помимо этих строительных комплексов, было открыто большое количество хозяйственных ям. Общий облик полуземлянок и ям позволяет считать, что поселение Артющенко-1 в римское время было не постоянным, а временным, связанным с сезонными сельскохозяйственными работами. Иными словами, люди приходили сюда только на время вспашки близлежащих полей и уборки с них урожая. Не удивительно, что процент варварского населения здесь в первые века н. э., если судить по материалам лепной керамики, изготовленной в традициях местных племен, был весьма высоким.

Очень необычные для этого памятника объекты, расположенные компактной группой, были открыты в западной части раскопа I, т. е. на западной окраине поселения. К этим объектам следует относить *глинобитную площадку*

\* Исследование произведено в рамках темы государственного задания ФНИ ГАН № 0184-2018-0007 «Культура античных государств Северного Причерноморья. Субкультуры правящей элиты и рядового населения».

\*\* Россия, 191186, Санкт-Петербург, Дворцовая наб., д. 18, Институт истории материальной культуры Российской академии наук, Отдел истории античной культуры. E-mail: vincat2008@yandex.ru

<sup>1</sup> В постантинское время в VIII–IX вв. н. э. здесь существовало поселение, относящееся к салтово-маяцкой археологической культуре (Виноградов, 2002. С. 73–81).



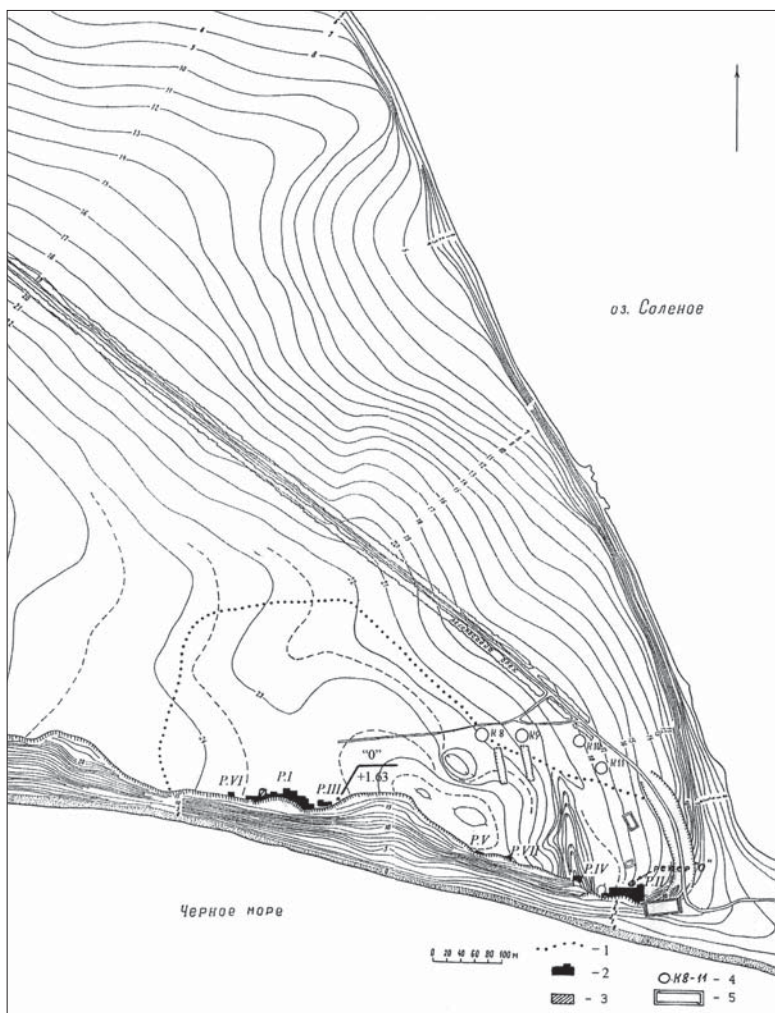


Рис. 1. Поселение Артюшенко-1. План:

- 1 — границы поселения; 2 — участки раскопок; 3 — раскоп 2017 г. (дополнительно обозначен стрелкой);  
4 — курганы; 5 — современные постройки



Рис. 2. Обрывы морского берега в районе поселения Артющенко-1

с большим количеством обгоревших зерен злаковых на ней, несколько *жертвенны ям*, две неглубокие *ямы с человеческими останками*. Охарактеризуем эти комплексы более подробно.

**Глинобитная площадка** была вытянута в меридиональном направлении (рис. 3). Ее очертания весьма аморфны, к тому же во многих местах она нарушена поздними перекопами и неутомимой деятельностью землероющих животных. Площадка имеет длину 16 м и ширину от 4,5 м в южной части до 9,5 м в северной; общая площадь составляет около 120 кв. м, но можно предположить, что первоначально она достигала 130 кв. м. Площадка представляет собой слой желтоватой материковой глины толщиной около 5 см, которая была уложена всего в 10 см или даже менее над материком (рис. 4). Любопытно при этом, что под ней местами прослежены остатки второй, более ранней площадки, имевшей меньшую площадь и расположенной всего в 5 см над материком. Полученные во время раскопок материалы позволяют датировать это сооружение II–III вв. н. э.

При исследовании площадки было обнаружено огромное количество обгоревших зерен злаковых, и по этой причине поначалу предполагалось, что это сооружение было молотильным током (*Виноградов, 2015; 2016; Vinogradov, 2015. P. 159*). Однако, как показали специальные определения этих находок, ситуация, связанная с их пониманием, не столь проста, а напротив — в высшей степени необычна. Эта необычность впервые была выявлена Г. А. Пашкевич в 2012 г.<sup>2</sup> Из предоставленных ей для определения находок, занимавших объем 500 мл, она взяла для анализа пробу объемом 25 мл. Из них 2 мл занимали обломки и комочки земли. Таким образом, в 23 мл содержались обгоревшие зерна следующих культур (*Виноградов, 2015*):

- Пшеница однозернянка (*Triticum monococcum L.*) — 1523 зерновки.
  - Ячмень пленчатый (*Hordeum vulgare L.*) — 37 зерновок.
  - Пшеница голозерная (*Triticum aestivum L.*) — 2 зерновки.
  - Горох посевной (*Pisum sativum*) — 2 семени.
  - Вика эрвилья (*Vicia ervilia*) — 1 семя.
- Всего подсчитано: 1565 зерновок (1562 из них принадлежат злаковым культурам).

Нетрудно подсчитать, что из 1562 зерновок злаковых почти 98 % приходится на пшеницу однозернянку, что представляется в высшей степени необычным для античных памятников Северного Причерноморья. Прежде всего следует указать на то, что в обычных наборах обгоревших зерновок, происходящих из различных археологических контекстов греческих поселений (очагов, мусорных ям или зольных куч), доминирование одной культуры обычно не фиксируется. В данном случае мы имеем абсолютное преобладание пшеницы однозернянки. Из такого археологического факта можно сделать один важный вывод — эта культура высевалась здесь в чистом виде, что делалось явно специально.

Другое обстоятельство имеет не меньшее, а, может быть, даже большее значение. Дело в том, что в греческих колониях Северного Причерноморья, в том числе и на Боспоре Киммерийском, очень рано сложился набор злаковых, в котором преобладали две культуры: голозерная пшеница (*Triticum aestivum L.*)

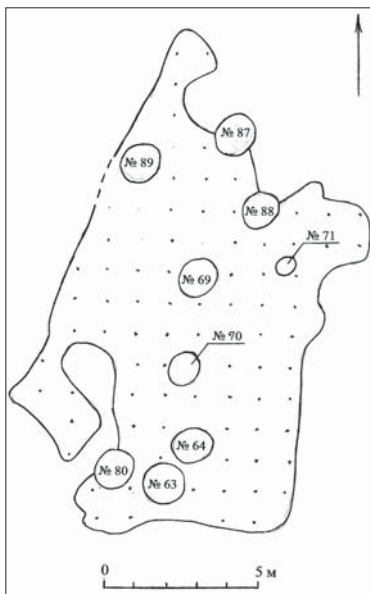


Рис. 3. Глинобитная площадка. План

<sup>2</sup> Г. А. Пашкевич — старший научный сотрудник Института геологических наук НАН Украины, доктор биологических наук. Выражаю уважаемой исследовательнице огромную благодарность.





Рис. 4. Участки глинобитной площадки

и пленчатый ячмень (*Hordeum vulgare*), что подтверждается большим количеством анализов, проведенных по материалам различных археологических памятников (см.: Янушевич, 1986. С. 46; Пашкевич, 1990. С. 116; 1995. С. 98; 2004. С. 136; 2016. С. 262–266; Крыжский, Щелов, 1991. С. 51; Виноградов, 2005). Этот типичный набор представлен и на Артюшенко-1 (Пашкевич, 2016. С. 221–223), в том числе и в комплексах римского времени (Виноградов, 2011. С. 317).

Пленчатые пшеницы — одно- и двузернянка (*Triticum monococcum* L.; *Triticum dicoccum* L.) — в греческих государствах Северного Причерномья, по существу, не культивировались. Эти злаки широко выращивались в лесостепной зоне Северного Причерномья (Янушевич, 1976. С. 102; 1986. С. 35; Шрамко, Янушевич, 1985. С. 60 и след.; Пашкевич, 2005. С. 85 и след.).

Понятно, что результаты определений Г. А. Пашкевич вызвали немалое удивление у всех археологов-антиковедов. По этой причине изучение глинобитной площадки с целью выявления обгоревших зерновок было продолжено с двойным вниманием в 2015–2016 гг. В результате был получен очень значительный в количественном отношении материал, происходящий как собственно с площадки, так и из слоя, ее подстилающего (в том числе и с более ранней глинистой площадки, о которой упоминалось выше). Определение этих находок было произведено в С.-Петербурге И. Г. Чухиной (см.: Виноградов, 2016)<sup>3</sup>. Из предоставленных ей материалов с глинобитной площадки происходил следующий набор зерновок<sup>4</sup>:

*Triticum monococcum* — Пшеница однозернянка — 20 455  
*Triticum dicoccum* — Пшеница двузернянка, полба — 546  
*Triticum aestivum/compactum* — Пшеница мягкая/карликовая — 11  
*Triticum durum* — Пшеница твердая (?) — 4  
*Hordeum vulgare* — Ячмень обыкновенный (пленчатый) — 43

*Triticum monococcum* — Пшеница-однозернянка («вилочки» — остатки колосковых чешуй) — 9  
*Triticum dicoccum* — Пшеница-двузернянка, полба («вилочки» — остатки колосковых чешуй) — 262  
 Соотношение зерновок/«вилочек» — 21 633/271

*Apiaceae* — Зонтичные (вид не определен) — 4  
*Onopodium acanthium* — Татарник — 2  
*Vicia sativa* — Вика посевная — 1  
*Все дикие виды* — 7

Приходится констатировать, что среди злаковых культур в наборе абсолютно доминирует пшеница однозернянка, на долю которой приходится более 98 % всех находок. Как видим, определения Г. А. Пашкевич были абсолютно верны.

Совсем другая, но тоже очень необычная картина выявляется при изучении находок зерен злаковых, которые происходят из слоя, подстилающего эту площадку, а также с расположенной под нею ранней площадкой. Под глинобитной площадкой был обнаружен следующий материал:

*Triticum monococcum* — Пшеница однозернянка — 61  
*Triticum dicoccum* — Пшеница двузернянка, полба — 31  
*Triticum aestivum/compactum* — Пшеница мягкая/карликовая — 15  
*Triticum durum* — Пшеница твердая (?) — 4  
*Hordeum vulgare* — Ячмень обыкновенный (пленчатый) — 463

*Vicia sativa* — Вика посевная — 1  
*Onopodium acanthium* — Татарник — 2

В общей сложности в обозначенных контекстах было найдено 574 зерновки злаковых культур. Из них на однозернянку приходится лишь 11 %, на двузернянку еще меньше — 5 %; прочие сорта пшеницы

<sup>3</sup>И. Г. Чухина — старший научный сотрудник Отдела агроботаники и сохранения in situ генетических ресурсов растений Федерального государственного бюджетного научного учреждения «Федеральный исследовательский центр Всероссийский институт генетики ресурсов растений им. Н. И. Вавилова (ВИР)». Выражаю И. Г. Чухиной мою сердечную благодарность за проделанную ею огромную работу.

<sup>4</sup>Значительное количество зерновок, обнаруженных на глинобитной площадке, переданы на хранение в Таманский археологический музей.



Рис. 5. Находки лепной керамики с глинобитной площадкой

составляют 3 %. Доминирует здесь ячмень, на долю которого приходится 81 %. Такое положение тоже значительно отличается от картины, отражающей хозяйственную деятельность боспорских земледельцев. Объяснение этому факту, скорее всего, следует искать в сфере культовых представлений, связанных с семантикой злаковых и прочих культур. Сакральная роль ячменя, как подношения богам, в античном мире была весьма высока (Тереценко и др., 2016. С. 462–463).

Особый интерес, конечно, вызывает абсолютное преобладание пшеницы однозернянки на глинобитной площадке. Любопытно при этом, что подавляющее количество таких находок сосредоточено в южной части конструкции, в северной части они единичны. Пшеница однозернянка, как уже было сказано, на Боспоре, да и в других греческих государствах региона, никогда не выращивалась в сколько-нибудь больших масштабах, и в пищевом рационе боспорян не имела никакого значения. Необычность этого археологического факта требует какого-то иного объяснения. Невольно напрашивается предположение, что глинобитная площадка была связана с отправлением культов плодородия, поскольку, как можно допустить, злаки, не имевшие особого практического значения для людей, могли рассматриваться как «пища богов»<sup>5</sup>. Вероятно, по этой причине пшеница здесь не просто складировалась, а сжигалась, и этот факт вряд ли можно оспаривать. В таком контексте, конечно, не стоит забывать о том, что колосья именно пленчатой пшеницы изображены на знаменитых золотых статерах Боспора IV в. до н. э. (Кругликова, 1967. С. 134; 1975. С. 187; Тереценко и др., 2016. С. 454–455), что, безусловно, имело некое сакральное значение (Виноградов, Шауб, 2005. С. 221).

Такое предположение можно подкрепить некоторыми находками, сделанными при исследовании площадки. Сразу стоит признать, что терракотовых статуэток, сосудов с посвятельными граффити, монет и пр. находок, которые обычно происходят из античных святилищ, здесь не имеется. Однако фрагменты многих лепных керамических сосудов имеют орнаментацию в виде налепов различной формы (рис. 5): крест (рис. 5: 3), волна (рис. 5: 4), даже подобие антропоморфной фигуры (рис. 5: 5). В других частях памятника такого разнообразия не зафиксировано нигде.

<sup>5</sup> Такую ситуацию можно сопоставить с другой, нашедшей отражение в оде Пиндара (*Pind. Pyth. X. 30–36*). В ней, в частности, говорится о гиперборее, приносящем ослов в жертву Аполлону. Бог же, видя это, смеялся. Эта ситуация обычно понимается как насмешка над глупым варваром. Более глубоко на нее, на мой взгляд, смотрит Х. Хоффман, считая, что Аполлон здесь, скорее всего, радуется жертве. Животное, потребление мяса которого являлось табу для людей, по его мысли, вполне могло стать священной жертвой для богов (*Hoffmann, 1997. P. 63; Виноградов, 2006б. С. 216*).

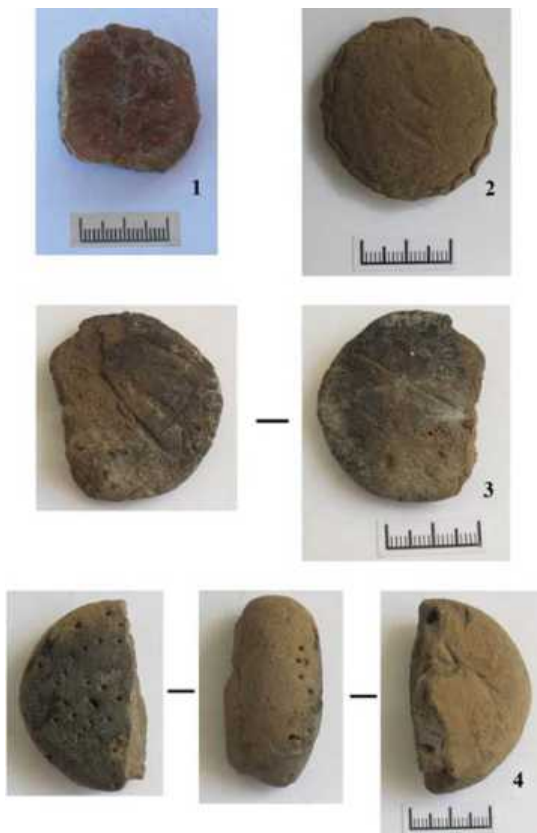


Рис. 6. Керамические «хлебцы» с глинобитной площадки

Не случайны, как представляется, и находки так называемых керамических «хлебцев» (рис. 6), пусть не очень многочисленные. Один из них явно имитирует пирог круглой формы (рис. 6: 2), другой, сохранившийся наполовину, представляет лепешку, украшенную наколами (рис. 6: 4). Все эти находки в совокупности, в общем, позволяют считать, что глинобитная площадка была связана с какими-то культовыми церемониями, проводившимися на ней или рядом с нею.

**Жертвенные ямы.** Такое определение в отечественной античной археологии употребляется, но, к сожалению, не очень часто (Виноградов, 2018. С. 103). Как правило, ямы этого типа не выделяются среди других, в основном мусорных. Между тем эта дефиниция насущно необходима для правильного понимания специфики открываемых археологических объектов, «необычность» которых представляется вполне очевидной (Виноградов, Каспаров, 2017. С. 55–59). В данном случае речь, конечно, не идет о *ботросах*, т. е. ямах, в которые помещали вышедший из употребления инвентарь греческих



**Рис. 7.** Ямы с погребениями животных:

- 1 — яма № 52 со скелетом собаки, вид с севера;  
2 — яма № 59 со скелетом поросенка, вид с юга

**Рис. 8.** Яма № 80:

- 1 — скопление костей животных и легкая миска;  
2 — скелет собаки и часть коровы

святилищ. Жертвенными ямами следует считать такие, в которых обнаружены захоронения животных, а также целые керамические сосуды и пр.

На всей площади раскопа I были открыты не очень крупные ямы, на дне которых находились одиночные скелеты собак (рис. 7: 1) или реже свиней (рис. 7: 2). Такие ямы распределены на этой площади достаточно равномерно. Их связь с культом плодородия представляется вполне вероятной. В районе глинобитной площадки, однако, сконцентрированы другие, на мой взгляд, гораздо более значимые комплексы, — это крупные жертвенные ямы, выделяющиеся наличием в их заполнении большого числа скелетов животных (собак, свиней, коз и т. д.), которые иногда расположены в них слоями или ярусами. Вместе со скелетами встречаются целые керамические сосуды, по большей мере лепные. Таких ям при исследовании Артюшенко-1 было обнаружено 4, при этом все они либо «прорезали» глинобитную площадку, либо находясь в непосредственной близости от нее. Материалы трех из этих ям (№ 9, 68 и 80) уже были опубликованы (Виноградов 2017. С. 323, 326–329; Виноградов, Каспаров, 2017). Четвертая яма (№ 89), исследованная в 2017 г., будет охарактеризована более подробно. Особо подчеркну, что все эти комплексы относятся к II–III вв. н. э., т. е. синхронны глинобитной площадке.

Начать, однако, следует с ямы № 80, которая является очень показательной. В верхней части заполнения, в центре ямы (на глубине около 1 м от уровня материка) было обнаружено скопление костей животных с легкой сероглиняной миской посреди него (рис. 8: 1). При расчистке этого скопления было выяснено, что его основу составляла часть позвоночника с крестцом, принадлежавшая корове, поперек которого головой на северо-запад была положена собака (рис. 8: 2). Вполне очевидно при этом, что миска была поставлена в месте пересечения тел двух жертвенных животных. Ниже этих скелетов (на глубине около 1,25 м) в центре ямы зафиксировано еще одно скопление — часть позвоночника



собаки и череп козы, под которым находился скелетик поросенка, точнее — эмбрион. На этом же уровне около западного борта были зафиксированы два черепа молочных поросят (*Виноградов*, 2017. С. 328, рис. 4). Еще ниже, почти на самом дне ямы находился скелет собаки, уложенной на правый бок головой на север (*Там же*. С. 329, рис. 5).

Среди многочисленных керамических находок, происходящих из этой ямы, обращает внимание лепная посуда, на долю которой (без учета амфорных материалов) приходится почти 60 %. В ее составе — упоминавшаяся выше миска (рис. 9: 1), обломок лепной курильницы (рис. 9: 2), фрагменты так называемых жаровен, некоторые из которых имеют налеты под краем с вдавлениями или наколами на них (рис. 9: 3–5), а также горшок, украшенный налепами (рис. 9: 6).

Не менее показательна яма № 89, которая была исследована в 2017 г., пробивавшая глинобитную площадку в ее северо-западной части. В вертикальном сечении она имела грушевидную форму; диаметр устья — 1,30 м, горловина идет до глубины 0,25 м, далее стенки начинают расширяться, и диаметр дна достигает 2,10 м. Глубина ямы от поверхности материка — 1,70 м. Заполнение состояло из двух горизонтов. В верхнем, мощность которого составляла 0,65 м, находился костяк коровы (без ног), сброшенный в яму головой вниз, на юг (рис. 10). Рядом с ее мордой был поставлен лепной горшок (рис. 10: 2; 11: 3). Этот археологический факт позволяет считать, что корова была не просто сброшена в яму, но помещена сюда в рамках определенного культового обряда. Из верхнего горизонта заполнения среди многочисленных находок лепной посуды, на долю которых приходится почти 63% (без учета амфорных материалов), имеется небольшой открытый сосудик с фигурным оформлением края (рис. 11: 1), связь которого с культовой практикой не вызывает сомнения.

Нижний горизонт заполнения ямы № 89 залегал с глубины 0,65 м вплоть до дна. На нем был зафиксирован плохо сохранившийся скелет собаки, а около борта ямы, в ее юго-западной части, лежал череп собаки. В составе многочисленных керамических находок из нижнего горизонта заполнения ямы представлена краснолаковая чашечка (рис. 11: 2). Более показательна группа лепной посуды, на долю которой приходится 54 % (без учета амфорных материалов), т. е. несколько меньше, чем в вышеизложенном слое. Рядом с южным бортом был положен неорнаментированный лепной горшочек (рис. 11: 4). Еще

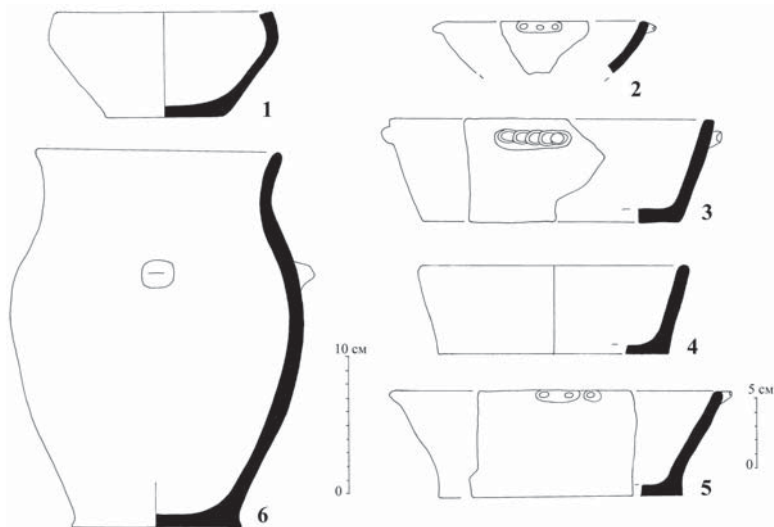


Рис. 9. Находки лепной керамики из ямы № 80



Рис. 10. Яма № 89 с жертвоприношением коровы (1, 2)

несколько целых лепных сосудов были найдены в заполнении: горшок, украшенный круглыми и вертикальными налепами (рис. 12: 1), горшок, украшенный полусферическими налепами (рис. 12: 2), а также горшок с ручкой (рис. 12: 3). Есть основания считать, что и нижний горизонт заполнения этой ямы изначально был связан с проведением какого-то жертвоприношения.

Может показаться странным, но подобные ямы в нашей научной литературе специально не вычленяются, хотя они, безусловно, известны на боспорских памятниках, особенно в римское время (см.: *Гайдукевич*, 1958. С. 65; *Виноградов*, 2018. С. 103). Жертвенные ямы зафиксированы на позднеантичных поселениях Европейского Боспора (*Емец, Масленников*, 1991. С. 114), но они имеются и на Азиатской стороне, при этом на более ранних памятниках.

Жертвенной, помимо перечисленных выше крупных комплексов, является также небольшая яма № 94, открытая в 3 метрах к северу от глинобитной площадки. Она имела цилиндрическую форму (диаметр — 0,46 м, глубина от поверхности материка — 0,25 м). Эта яма отличалась от всех описанных выше — она не содержала скелетов животных,



Рис. 11. Керамика из верхнего горизонта заполнения ямы № 89

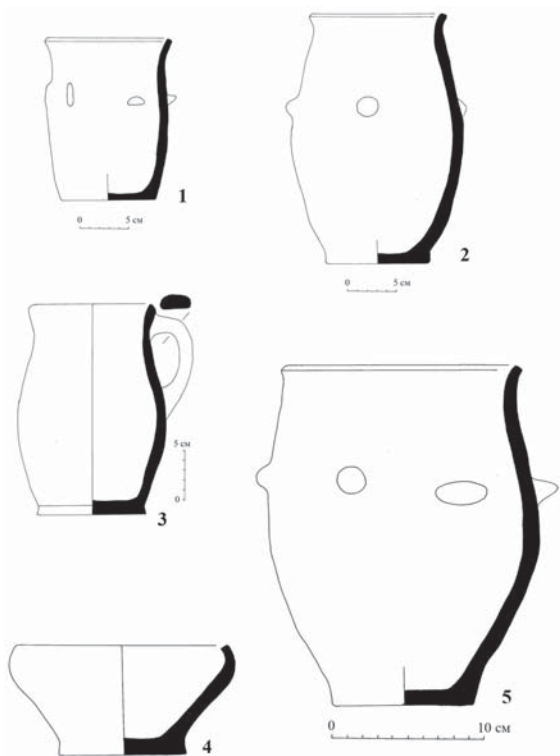


Рис. 12. Лепная керамика из ямы № 89 (1–3) и ямы № 94 (4–5)

и находки, происходящие из нее, совсем немногочисленны, но в высшей степени показательны. В яме был установлен лепной горшок, накрытый лепной миской. Горшок был украшен налепами — круглыми и овальными (рис. 12: 5), миску же можно признать вполне обычной (рис. 12: 4). Внутри горшка находился череп маленького поросенка, у которого не прорезались коренные зубы. Сохранность костей была очень плохой, они попросту разрушались при любом прикосновении. По заключению М. В. Добровольской, такое могло быть только в том случае, если в горшок была помещена отрубленная голова, которая не подвергалась никакой термической обработке (не варилась)<sup>6</sup>. В общем, нет никакого сомнения в том, что яма № 94 использовалась для совершения жертвоприношения.

**Человеческие захоронения.** Эти необычные для поселений объекты встречены исключительно в непосредственной близости от глинобитной площадки. Всего здесь обнаружено две очень неглубокие ямы, содержавшие человеческие остатки.

<sup>6</sup> М. В. Добровольская является специалистом-антропологом очень высокого уровня. Она много работает на раскопках Фанагории и других боспорских памятников (Фанагория, 2008. С. 64–66). Выражаю ей мою глубочайшую благодарность за ценные наблюдения и советы в этом и других случаях.

Первая из них, *яма № 55*, была обнаружена в 2012 г. приблизительно в 7 м к востоку от упомянутой выше глинобитной площадки (рис. 13). Ее диаметр составлял 2 м, глубина от поверхности материка — всего 0,15 м. При разборке заполнения в ней были обнаружены 4 человеческих черепа, уложенных на дне по странам света, а также некоторые другие человеческие кости. Немногочисленные керамические находки не оставляют сомнения в том, что яма относится к первым векам н. э.

Все костные остатки были осмотрены в полевых условиях московскими исследователями: антропологом М. В. Добровольской и палеозоологом Е. В. Добровольской. Результаты их определений уже опубликованы (*Виноградов*, 2017. С. 329–331). Заключение специалистов сводится к тому, что в яме, вероятно, были размещены разрозненные останки людей, или так называемое «вторичное» захоронение, сопровождаемое костями животных. Такое заключение оставляет свободу для самых разных интерпретаций, но о смысле, скрывающемся за термином «вторичное захоронение», будет сказано чуть ниже.

В 2017 г. была обнаружена вторая яма такого рода — *яма № 87*, прорезавшая площадку на ее северной границе (рис. 14). Диаметр этой ямы составляет 1,20 м, глубина от уровня материка — 0,15 м. В общем, она ничем не примечательна и выделяется лишь тем, что содержит человеческое захоронение. Костяк лежал на правом боку головой на север. Эти костные останки можно было бы интерпретировать как погребение, отличающееся очень сильной степенью скорченности, но не все кости сохранили антропологический порядок, а нижняя челюсть находилась на расстоянии 0,15 м к северу от черепа.

По определению М. В. Добровольской, костяк принадлежал мужчине в возрасте 30–39 лет, гармонично сложенному, с развитой мускулатурой. Следы травм отсутствуют. Характерные фасетки на бедренных костях позволяют считать, что он был всадником. Череп относится к брахикранному типу, лоб широкий, лицевая часть сохранилась очень плохо. Зубы, напротив, отличаются хорошей сохранностью.

М. В. Добровольская интерпретировала эту находку как «вторичное погребение». По ее мнению, оно было совершенно следующим образом: где-то был найден полуразложившийся труп человека, останки были собраны предположительно в кожаный мешок, доставлены на поселение Артюшенко-1



Рис. 13. Яма № 55 с человеческими черепами

и здесь захоронены в небольшой и неглубокой яме. С заключением уважаемой исследовательницы, как представляется, следует полностью согласиться, но оно заставляет поставить несколько вопросов, имеющих немалое значение для понимания этого комплекса. Главный из них — почему захоронение трупа не было произведено на месте его обнаружения? Зачем останки надо было транспортировать на Артюшенко-1? Наконец, следует ли считать случайным то обстоятельство, что захоронение было совершено прямо на северной границе глинобитной площадки? В связи с этим, естественно, возникает вопрос о «вторичных» погребениях черепов в яме № 55.

Необходимо отметить также, что человеческие остатки были обнаружены не только в ямах, но и в культурном слое. Крупные обломки черепов были зафиксированы около восточной и западной границ глинобитной площадки (рис. 15: 1–2). В обоих случаях черепа принадлежали очень молодым людям. Более детальное их определение, к сожалению, невозможно. Еще раз стоит отметить, что за долгие годы раскопок в других частях поселения ничего подобного найдено не было.

Обращаясь к другим боспорским памятникам, на которых были зафиксированы подобные факты, прежде всего следует вспомнить Илурат, где функционировало святилище с установленным в нем человеческим черепом (*Гайдукевич*, 1950. С. 197–200; 1958. С. 41, 43–46; *Виноградов*, 2018. С. 104–105). По выражению А. Д. Грача, в Илурате был открыт «несомненный случай человеческого жертвоприношения, представляющий собой совершенно оригинальный вариант этого варварского обряда» (*Грач*, 1949. С. 82). С мнением этого исследователя вполне можно согласиться, но здесь необходимо сделать небольшое отступление. Связано оно с почитанием человеческих голов в культовых обрядах различных народов Северного Причерноморья.

Письменные источники и, прежде всего, Геродот сообщают о подобных обрядах у скифов (*Herod. IV. 64–65*) и тавров (*Herod. IV. 103; Ann. Marc. XXII. 34*). В научной литературе указания на эти источники стали почти банальными, но о том же самом свидетельствуют памятники изобразительного искусства скифской эпохи. В этом отношении в первую очередь следует обратить внимание на золотой



Рис. 14. Яма № 87 с человеческим захоронением



колпачок из кургана Курджипис, на котором представлены две пары воинов, один из которых держит за волосы отрубленную человеческую голову (Галанина, 1980. С. 93, кат. 51; Анфимов, 2011. С. 143, 176). Не менее показателен таманский рельеф со сценой сражения, на котором изображены отрубленные человеческие головы, подвешенные к шее коня (Кнауэр, 2001). Особо следует отметить изображение обезглавленных человеческих тел под ногами всадников на большом серебряном ритоне из кургана Карагодешах (см.: Приodik, 1912. С. 170, табл. I; Ростовцев, 1913. Табл. I; Арматово, 1966. С. 77, рис. XXII; Виноградов, 1993; Анфимов, 2011. С. 141). Почти нет сомнения, что в среде варварского населения Скифии и Прикубанья отрубленные головы посвящались Великой богине (Виноградов, 1993. С. 69–70; Шайб, 2007. С. 95, 114–115). По этой причине вряд ли стоит удивляться, что на золотых бляшках с классическим изображением скифской змееной богини, наиболее известная из которых происходит из Куль-Обы, в ее руках можно видеть мужские, бородатые (сатириобразные) головы, которые она удерживает за волосы (Арматово, 1966. С. 65, табл. 230–231; Шайб, 2007. С. 94–99, 114–115; Анфимов, 2011. С. 135; Piotrovsky et al., 1986. P. 92, pl. 203).

Почитание человеческих черепов зафиксировано археологическими находками. Помимо упомянутого выше илурдатского святилища, следует напомнить о замечательном открытии, сделанном при раскопках скифского Елизаветовского городища в дельте Дона. Там в заполнении одной из землянок было обнаружено несколько десятков человеческих черепов вместе с маленькими вотивными тарелочками (Марченко и др., 2000. С. 244–246, табл. 56, рис. 96: I). Представляется почти бесспорным, что в заполнение землянки они попали из какого-то варварского святилища. Несмотря на большую хронологический разрыв с Артюшенко-1, этот комплекс может служить аналогией к яме № 55, содержащей человеческие черепа, но он ничего не дает для понимания захоронения в яме № 87.

Конечно, обычай совершения ритуальных человеческих захоронений на территории поселений может показаться очень странным, даже исключительным явлением. Тем не менее он был распространен довольно широко и как будто особенной популярностью пользовался на северных Балканах. Этой теме даже была посвящена научная конференция, прошедшая в 2016 г. в Румынии (*Settlement of Life and Death*, 2016). Что касается Артюшенко-1, то человеческие захоронения здесь совершались в особом, сакрализованном месте, но тем не менее обозначенное направление поиска аналогий имеет смысл, о чем реч пойдет чуть ниже.

**Заключение.** Суммируя все приведенные данные, можно заключить, что на западной окраине поселения Артюшенко-1 выявлен сакральный комплекс или, по крайней мере, его часть. Этот комплекс, вероятно, будет уместно определять как *священный участок*. Его структурообразующим элементом была глинобитная площадка, на которой сжигались (приносись в жертву богам) пшеница однозернянка. Здесь же были сосредоточены жертвенные ямы, содержавшие остатки животных и лепную посуду. Особый интерес, конечно, имеет человеческое погребение и погребения отдельных человеческих черепов. Все эти факты заставляют считать, что сакральный комплекс, открытый на Артюшенко-1, никак нельзя признать греческим, поскольку его отличие от известных на Боспоре сельских святилищ (см.: Масленников, 2006; 2007; Maslennikov, 2010) представляется вполне очевидным. Такие обычаи, конечно, логичней связывать с миром варварских племен и, казалось бы, прежде всего с меотами Прикубанья, т. е. с варварами, обитавшими на территориях наиболее близких к Азиатскому Боспору (Виноградов, Каспаров, 2017. С. 59). Поиски в этом направлении, однако, пока не дают продуктивного результата. Может быть, какое-то сходство с нашим священным участком можно искать в меотских ритуальных комплексах более раннего времени, в которых наряду с костями животных порой встречаются костные останки людей (Эрлих, 2001; 2004; Лимберис, Марченко, 2010. С. 203), но настаивать на таком понимании пока нет никакой возможности.

Между тем на римских памятниках Боспора культурная традиция, связанная с жертвоприношениями хтоническим божествам людей и животных, проявляется довольно отчетливо. К примеру, она прослежена при исследовании сакральных комплексов городища Артезиан (Винокуров, 2018. С. 89). Откуда эта традиция проникла на берега Керченского пролива, как уже частично говорилось, с уверенностью сказать невозможно, но хотелось бы обратить внимание на археологические факты, происходящие с весьма далеких от Боспора областей.

Современные археологические исследования демонстрируют, что на территории Фракии существовали три вида святилищ: 1) расположенные на горных вершинах; 2) состоящие из ям; 3) эллинические (Tonkova, 2003. P. 479). Для нас сейчас наибольший интерес представляют вторые. Мнения специалистов по вопросу об их датировке почти не расходятся. М. Тонкова считает, что «ямные святилища» во Фракии появились в I тыс. до н. э., наибольшее распространение получили в VI–III вв. до н. э., но сохранились в римское время (Tonkova, 2003. P. 482). Н. Феодосиев полагает, что они здесь существовали

с бронзового века до поздней античности (*Theodossiev*, 2011. Р. 19). По наблюдениям А. Божковой, святилищам I тыс. до н. э. предшествуют другие, существовавшие намного раньше их (*Bozkova*, 2016. Р. 475–476). В общем, имеются основания считать, что эти культовые комплексы имели на обозначенной территории весьма долгую историю.

Святилища такого типа по существу представляют собой ямные поля, состоящие из серии ям (от дюжины до сотен), которые болгарские исследователи именуют культовыми (*Тонкова*, 2007. С. 55;



**Рис. 15.** Обломки человеческого черепов, обнаруженные к востоку (1) и западу (2) от глинобитной площадки

*Tonkova*, 2005), и для такого заключения имеются все основания. Ямы этих святилищ содержали как сакральные предметы, так и бытовой материал; в некоторых из них находились костяки животных и даже людей. Последние, разумеется, привлекают наибольший интерес исследователей (*Tonkova*, 2003. P. 496–498, 502; 2010). В этом отношении они, как представляется, во многом схожи с некоторыми культовым комплексом, открытым на западной окраине поселения Артюшенко-1. Конечно, наш священный участок не следует считать «ямным святилищем» хотя бы по той причине, что, как неоднократно говорилось выше, главным его элементом была глинобитная площадка, на которой сжигалась плеччатая пшеница. Во Фракии такой элемент как будто не был выявлен ни разу. В остальном же определенное сходство ямных святилищ Фракии со священным участком Артюшенко-1, а надо думать, и другими культовыми памятниками Боспора представляется очень вероятным.

Однако зададимся вопросом — не следует ли понимать этот факт как случайное совпадение? Однозначно ответить на этот вопрос сейчас вряд ли возможно. Тем не менее стоит обратить внимание на некоторые давно известные археологические факты, которым специалисты в области боспорской археологии не придают особого значения.

Обращаясь к проблеме проникновения фракийцев на территорию Северного Причерноморья и особенно не погружаясь в глубину веков (ср.: *Сударев, Иванов*, 2018. С. 48–55), хочется указать, что импульсы, исходящие из фракийского мира, имели место неоднократно и обычно достигали западного берега Днепра, не распространяясь далее к востоку. В очередной раз это произошло во II–I вв. до н. э. Естественно, и на сей раз фракийские элементы фиксируются в Нижнем Поднепровье, где новые явления прослеживаются на материалах лепной керамики, украшенной всевозможными налепами, шишечками и т. д. Находясь такой керамики происходят с городищ обозначенного района, что в большинстве случаев связывается с присутствием здесь выходцев с запада (*Позребова*, 1958. С. 141, 246; *Вязьмитина*, 1969. С. 123, 126; *Шульц*, 1971. С. 139; *Мелюкова*, 1984. С. 231–232). Такая керамика, естественно, зафиксирована на античных памятниках Нижнего Побужья. К. К. Марченко считает это явление результатом не этнического проникновения гето-дакийцев, а культурной инфильтрацией (*Марченко*, 1988. С. 128), хотя такое заключение не бесспорно.

На Боспоре Киммерийском фракийские элементы в материалах лепной керамики, как считается, получили распространение лишь в римское время. Е. Г. Кастанаян связывала их распространение с реальным присутствием фракийских этнических групп в этом регионе (*Кастанаян*, 1981. С. 124 сл., 127). Кстати, некоторые декоративные элементы, восходящие к этой традиции, представлены на лепной посуде, обнаруженной при раскопках Артюшенко-1. Так что ответ на поставленный выше вопрос может быть положительным — допустимо считать, что известное сходство священного участка поселения Артюшенко-1 с «ямными святилищами» Фракии стало результатом усиления фракийского культурного влияния на Боспоре в римское время или даже проникновением сюда фракийских этнических групп.