

РОССИЙСКАЯ АКАДЕМИЯ
ИСТОРИИ МАТЕРИАЛЬНОЙ КУЛЬТУРЫ

В ВОСКРЕСЕНЬЕ 31^{го} ОКТЯБРЯ С.Г.

В 7 Ч. ВЕЧ.

СОСТОИТСЯ ПУБЛИЧНАЯ ЛЕКЦИЯ

ЧЛЕНА АКАДЕМИИ

Б.В.ФАРМАКОВСКОГО
„О ВАЖНОСТИ ИЗУЧЕНИЯ
ПАМЯТНИКОВ МАТЕРИАЛЬНОЙ
КУЛЬТУРЫ“

вход свободный

ЗИМНИЙ ДВОРЕЦ, АРХЕОЛОГИЧЕСКИЙ ПОДЪЕЗД



ПРОШЛОЕ ЧЕЛОВЕЧЕСТВА

В ТРУДАХ ПЕТЕРБУРГСКИХ АРХЕОЛОГОВ
НА РУБЕЖЕ ТЫСЯЧЕЛЕТИЙ

(К 100-летию создания российской
академической археологии)

DOI: 31.600/978-5-85803-525-1
УДК 930.26(081)
ББК Т4я4

*Утверждено к печати Ученым советом Института истории материальной культуры
Российской академии наук*

Рецензенты:

доктор ист. наук Л. Б. Кирчо; доктор ист. наук, профессор А. Н. Киртичников

Ответственные редакторы:

доктор ист. наук Ю. А. Виноградов; доктор ист. наук С. А. Васильев; кандидат ист. наук К. Н. Степанова

П78 **Прошлое человечества в трудах петербургских археологов на рубеже тысячелетий (К 100-летию создания российской академической археологии).** — СПб.: Петербургское Востоковедение, 2019. — 420 с.: ил.

ISBN 978-5-85803-525-1

Коллективная монография является результатом трудов ведущих ученых Института истории материальной культуры РАН, отражающих основные результаты археологических исследований за прошедшее десятилетие. Она состоит из четырех глав. Серия статей первой из глав посвящена проблемам первоначального заселения территории нашей страны, что связано с новейшими археологическими открытиями на Кавказе, Таманском полуострове, в Крыму, а также в Арктике. Вторая глава охватывает широкий хронологический диапазон — от позднего каменного века до культур древних кочевников (сюнну). Важные проблемы изучения античной культуры Северного Причерноморья раскрыты в третьей главе на материалах раскопок на Таманском полуострове. Одна из статей посвящена участию ученых ИИМК РАН в изучении Пальмиры (Сирийская республика). Статьи, включенные в последнюю главу, характеризуют итоги археологического изучения Северо-Западной Руси, прежде всего двух важнейших городских центров этого региона — Старой Ладоги и Рюрикова городища.

Издание рассчитано на археологов и историков.

The Past of Humankind as seen by the Petersburg Archaeologists at the Dawn of the Millenium (to the Centennial of the Russian Academic Archaeology). — St. Petersburg: St. Petersburg Centre for Oriental Studies Publishers, 2019. — 420 p.: ill

The book represents a collection of papers written by the leading scholars of the Institute for the Material Culture History, thus reflecting main achievements in archaeological investigations during the last decade. The volume consists of four parts. The first part includes contributions devoted to the problems of the initial peopling of the territory of our country in the light of recent discoveries at the Caucasus, the Taman Peninsula, Crimea, and the Arctic. The second part embraces a huge time span from the Late Stone Age to the ancient nomadic cultures (Xiongnu). The third part deals with the Classical antiquities of the Northern Black Sea region based on the results of the excavations at the Taman Peninsula. One of the papers is devoted to the activities of the scholars of the Institute in the study of Palmyra (Syria). The last part consists of papers devoted to the archaeological study of the Northwestern Russia, especially the exploration of two important urban centers of the region: Staraya Ladoga and Rurik's Hillfort.

The book is oriented toward archaeologists and historians.

На первой странице обложки:

Афиша лекции Б. В. Фармаковского в РАИМК в 1920 г. (рисунок Г. С. Верейского)

ISBN 978-5-85803-525-1



9 785858 035251

© Институт истории материальной культуры РАН, 2019
© Коллектив авторов, 2019

ОГЛАВЛЕНИЕ

Отмечая юбилей: к 100-летию российской академической археологии (В. А. Лапшин) 5

Глава I. В глубины доистории человечества

I.1. С. А. Кулаков. Достижения сотрудников ИИМК РАН в изучении палеолита Кавказа в конце XX — начале XXI века	9
I.2. Е. В. Белыева, В. П. Любин. Новые данные о первоначальном заселении Южного Кавказа (Результаты работ Армяно-Российской экспедиции, 2003–2018 гг.)	18
I.3. В. Е. Щелинский. Начало заселения первобытными людьми территории России: древнейшие раннепалеолитические стоянки Южного Приазовья	27
I.4. Н. К. Анисюткин, С. А. Кулаков. Новые данные о раннем палеолите Крыма	56
I.5. Л. Б. Вишняцкий, П. Е. Нехорошев, А. К. Очередной. Новые данные по хронологии среднего палеолита Восточной Европы (по результатам полевых исследований ИИМК РАН 1998–2018 гг.)	69
I.6. С. А. Васильев, А. В. Поляков, П. Б. Амзараков, Ю. В. Рыжов, Т. В. Корнева, Т. В. Сапелко, Г. Ф. Барышников, Н. Д. Бурова, Е. Ю. Гиря, Г. Ю. Ямских. Палеолитический человек в предгорьях Саян: стоянка Ирба 2 близ Курагино (Красноярский край)	83
I.7. В. В. Питиулько. Гонка со временем: в поисках начального этапа освоения человеком Сибирской Арктики	103

Глава II. На просторах Евразии

II.1. О. В. Лозовская. Торфяниковая стоянка Замостье 2: некоторые итоги и перспективы исследований	139
II.2. Н. Н. Скакун, В. В. Терехина, Л. Лонго, И. Е. Пантюхина. Современные трасологические исследования в археологии	157
II.3. В. С. Бочкарев. К вопросу о периодизации памятников бронзового века юга Восточной Европы	166
II.4. Е. М. Колпаков, В. Я. Шумкин. Сокровища наскального искусства Российской Арктики	171
II.5. А. В. Поляков, И. П. Лазаретов. Современная хронология эпохи палеометалла Минусинских котловин	188
II.6. С. С. Миняев. Актуальные проблемы изучения сюнну	203

Глава III. Постигая классическое наследие

III.1. В. А. Горончаровский. Семибратнее городище (Лабрис) по данным раскопок Боспорской экспедиции ИИМК РАН в 2001–2009 гг.	211
III.2. С. В. Кашаев. Грунтовый некрополь Артощенко-2 (V–II вв. до н. э.)	230
III.3. Ю. А. Виноградов. Священный участок античного поселения Артощенко-1	254
III.4. Н. Ф. Соловьёва, С. Л. Соловьёв, Е. К. Блохин, Э. Э. Казаков. Пальмира во времени и пространстве	271

Глава IV. Славяне, скандинавы и финны на Северо-Западе России

IV.1. В. А. Лапшин. Изучение Старой Ладogi: итоги и перспективы	289
IV.2. Е. Н. Носов, Н. В. Хвоцинская. Рюриково городище — выдающийся археологический памятник Древней Руси	303
IV.3. И. И. Еремеев. К вопросу об аграрной скандинавской колонизации в Восточной Европе в раннем средневековье	324
IV.4. А. И. Сакса. Выборг — город на перекрестке истории	348
Литература	379
Список сокращений	417

CONTENTS

Celebrating the jubilee: to the Centennial of the Russian academic archaeology (*V. A. Lapshin*) 5

Chapter I. In the deep human prehistory

I.1. <i>S. A. Kulakov</i> . The achievements of the Institute for the Material Culture History in the study of the Paleolithic of Caucasus in the late 20 th — early 21 st centuries	9
I.2. <i>E. V. Belyaeva and V. P. Liubin</i> . New data on the initial human settlement of the Southern Caucasus (Results of the fieldwork of the Armenian-Russian expedition in 2003 to 2018)	18
I.3. <i>V. E. Shchelinsky</i> . The first human settlement of the territory of Russia: the oldest Early Paleolithic sites in the Southern Azov Sea shores	27
I.4. <i>N. K. Anisiutkin and S. A. Kulakov</i> . New data on the Early Paleolithic of Crimea	56
I.5. <i>L. B. Vishnyatsky, P. E. Nekhoroshev, and A. K. Ocherednoy</i> . New data on the chronology of the Middle Paleolithic of Eastern Europe (based on the results of fieldwork of the Institute for the Material Culture History in 1998 to 2018)	69
I.6. <i>S. A. Vasilyev, A. V. Polyakov, P. B. Amzarakov, Y. V. Ryzhov, T. V. Korneva, T. V. Sapelko, G. F. Baryshnikov, N. D. Burova, E. Y. Giryva, and G. Y. Yamskikh</i> . Paleolithic Man in the piedmonts of the Sayan Mountains: the site of Irba 2 near Kuragino (the Krasnoyarsk region)	83
I.7. <i>V. V. Pitulko</i> . In pursuit of the time: searching for the initial human settlement of the Siberian Arctic	103

Chapter II. In the vastness of Eurasia

II.1. <i>O. V. Lozovskaya</i> . The peatland site of Zamostje 2: some results and research perspectives	139
II.2. <i>N. N. Skakun, V. V. Terekhina, L. Longo, and I. E. Pantiukhina</i> . Contemporary use-wear studies in archaeology	157
II.3. <i>V. S. Bochkarev</i> . Considering the periodization of the Bronze Age of the Southern Eastern Europe	166
II.4. <i>E. M. Kolpakov and V. Ya. Shumkin</i> . Treasures of rock art in Russian Arctic	171
II.5. <i>A. V. Polyakov, I. P. Lazaretov</i> . Modern chronology of the Paleometal Ages of the Minusinsk Depressions	188
II.6. <i>S. S. Minyaev</i> . Contemporary problems in the study of Huns (Xiongnu)	203

Chapter III. Investigating Classical antiquities

III.1. <i>V. A. Goroncharovskiy</i> . The Semibratnee Hillfort (Labris) based on the data from the excavations of the Bosphorus expedition of the Institute for the Material Culture History in 2001 to 2009	211
III.2. <i>S. V. Kashae</i> . The graveyard of Artiuschenko 2 (5 th to 2 nd centuries BC)	230
III.3. <i>Y. A. Vinogradov</i> . The sacred place of the antique settlement of Artiuschenko-1	254
III.4. <i>N. F. Solovieva, S. L. Soloviev, E. K. Blokhin, and E. E. Kazakov</i> . Palmira in time and space	271

Chapter IV. Slavs, Scandinavians and Finns in the Northwest Russia

IV.1. <i>V. A. Lapshin</i> . The study of Staraya Ladoga: achievements and perspectives	289
IV.2. <i>E. N. Nosov and N. V. Khvoschinskaya</i> . The Rurik's Hillfort, an outstanding archaeological site of the Ancient Rus'	303
IV.3. <i>I. I. Eremeev</i> . Considering the Scandinavian agricultural colonization in Eastern Europe in the Early Middle Ages	324
IV.4. <i>A. I. Saksa</i> . Vyborg, a city at the crossroads of history	348

References 379

List of abbreviations 417

II.4. СОКРОВИЩА НАСКАЛЬНОГО ИСКУССТВА РОССИЙСКОЙ АРКТИКИ*

Е. М. Колпаков, В. Я. Шумкин**

Аннотация. Начиная с 1973 г. Кольской экспедицией ИИМК РАН открыты и исследуются 4 памятника наскального искусства, находящиеся в Заполярье. Они демонстрируют как сходство с другими памятниками Фенноскандии, так и существенные различия. То, что отдельные фигуры и наскальные композиции раскладываются в небольшое количество весьма стандартизованных типов, говорит в пользу того, что изображались не «сценки из жизни», а мифологические сюжеты.

Ключевые слова: петроглифы, писаницы, Кольский полуостров, полуостров Рыбачий.

История Кольской археологической экспедицией (КолАЭ) ИИМК РАН (ранее ЛОИА АН СССР) восходит к 1928 г. — к палеоэтнологической партии Антрополого-этнографического отряда Кольской экспедиции АН СССР под руководством А. В. Шмидта. Специфика работ КолАЭ состоит, в частности, в том, что небольшим коллективом исследуются памятники всех времен, всех типов, всех культур, которые можно найти на Мурмане (от раннего мезолита до поздних саамов и русских — с 8 тыс. до н. э. до XIX в.). Обусловлено это труднодоступностью большинства памятников археологии в нашем Заполярье. Много времени, средств и сил уходит на организацию и обеспечение полевых работ. За предшествующие двадцать лет КолАЭ провела полевые исследования во всем перечисленном диапазоне. Входят в этот набор и памятники наскального искусства, как выбитые, так и нарисованные краской.

Памятники. Древнее наскальное искусство всегда привлекает особое внимание как ученых, так и широкой публики. Это неудивительно, поскольку на скалах изображены картины жизни древних людей, которые трудно извлечь из обычных археологических материалов. По крайней мере, так кажется на первый взгляд.

Памятников древнего наскального искусства в Европейской части России всего 6. Из них 2 находятся в Карелии (на Онежском озере и в устье реки Выг), а 4 — в Мурманской области, в Заполярье: 2 — на Кольском и 2 — на Рыбачьем полуостровах (рис. 1). Все мурманские памятники открыты сравнительно недавно Кольской экспедицией. Петроглифы на р. Поной открыты в 1973 г., писаницы и петроглифы на полуострове Рыбачий на реке Пяйве — в 1985 г. и на реке Майка — в 1986 г., петроглифы на озере Канозеро — в 1997 г. (*Гурина*, 1974; 1977; *Гурина*, 2005; *Колпаков*, 2007; 2008; 2011; 2013; 2014; 2015а–д; 2016а, б; 2018; *Колпаков*, *Шумкин*, 2012а–б; 2018; *Kolpakov et al.*, 2008; *Лихачев*, 2007; 2011; *Сапелько*, *Колпаков*, 2010; *Шумкин*, 1987; 1990; 1991; 1996; 2001; 2004; *Shumkin*, 1990; 2000; 2001; 2004; *Шумкин*, *Колпаков*, 2010а–б; 2012).

Чальми-Варр. Первое открытие было сделано в 1973 г. В. Я. Шумкиным (*Шумкин* 1973; 1990; *Shumkin* 1990; 2000). У деревни Ивановка (теперь уже не существующей) на правом берегу реки Поной было обнаружено 6 камней с выбитыми фигурами (рис. 2, 3). Саамское название места — Чальми-Варр. Документирование памятника произвела Н. Н. Гуриной в 1974–77 гг. (*Гурина*, 1974; 1977). Впервые в нашей археологии «была применена новая методика получения точных копий — снятие матриц-негативов с помощью тиюколовой мастики АМ-05 с закреплением ее отверждающей пастой» (*Гурина*, 1977. С. 15). Подготовленная Н. Н. Гуриной публикация так и не была принята в печать,

* Исследование выполнено в рамках темы государственного задания ФНИ ГАН № 0184-2018-0011 «Первые люди на Севере России: Арктика и Субарктика в позднем плейстоцене и раннем голоцене».

**Россия, 191186, Санкт-Петербург, Дворцовая наб., 18. Институт истории материальной культуры РАН, Отдел палеолита. E-mail: eugenkolp@yandex.ru, shumkinv@yandex.ru



Рис. 1. Памятники наскального искусства, расположенные на Кольском и Рыбачьем полуостровах в Мурманской области

и памятник долгое время оставался неопубликованным, не считая разрозненных копий петроглифов Чальми-Варрэ в различных изданиях (см., например: *Shumkin, 1990; 2000*). К счастью, рукопись была переведена на английский язык и опубликована Анной Стальсберг (Anne Stalsberg), хотя бы и в незаконченном виде (*Gurina, 2005*). В 1989 г. было найдено еще 4 камня с изображениями (*Shumkin, 2000. С. 219*). Между крайними в комплексе камнями, № 1 и 6, расстояние 130 м. Часть фигур складывается в композиции, которых мы насчитываем 16, представляющих 7 типов.

Большинство оригинальных фигур и композиций (как, впрочем, и неясных фигур) находится на камне № 5, который в 1988 г. увезен со своего первоначального места и в настоящее время выставлен в Музее истории, культуры и быта кольских саамов в поселке Ловозеро (рис. 4).

В 2014 и 2016 гг. нами проведены новые работы по исследованию и документированию памятника (рис. 5). К настоящему времени в Чальми-Варрэ зафиксировано 287 фигур на 10 камнях. Новые данные по петроглифам Чальми-Варрэ приводятся здесь впервые (табл. 1; 2).

Пяйва. В 1985 г. на побережье Зубовской губы полуострова Рыбачий на правом берегу реки Пяйва были выявлены гравировки и рисунки на высоте 20 м БСВ (рис. 6, 7). На вертикальных поверхностях скальных блоков куэсты, на протяжении 16,5 м, было зафиксировано 20 геометрических фигур и 2 зооморфных фигуры, выполненных красной охрой, а также 5 геометрических гравировок (*Шумкин, 1990. С. 41; Shumkin, 1990; 2000. С. 219–223*).

Майка. В следующем, 1986 г., на расстоянии 1,1 км к северо-западу от писаниц на Пяйве была открыта писаница в пещере на левобережье реки Майка на высоте более 32 м БСВ (рис. 8): на вертикальной стенке две антропоморфные фигуры анфас, между которыми расположена профильная

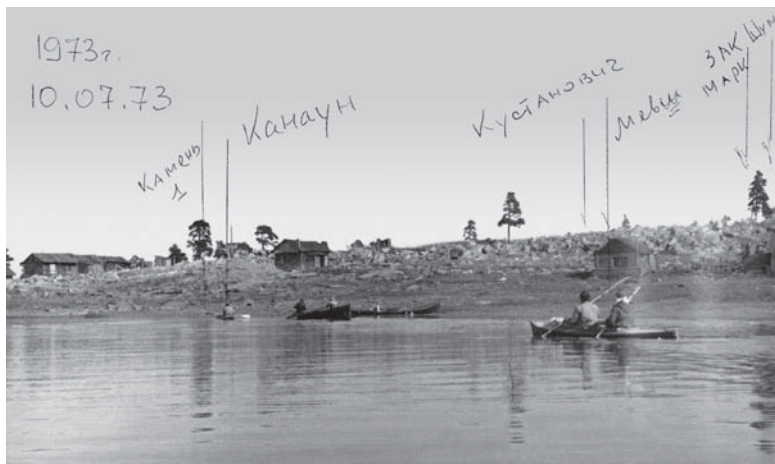


Рис. 2. Экспедиция на байдарках подплывает к д. Ивановка на Поное — сейчас будут открыты первые наскальные выбивки Чальмн-Варрэ. 10.07.1973 г.



Рис. 3. Чальмн-Варрэ: камень с петроглифами № 1. 2014 г.



Рис. 4. Чальми-Варрэ: камень с петроглифами № 5 в Музее истории, культуры и быта кольских саамов в посёлке Ловозеро



Рис. 5. Чальми-Варрэ: снятие контактных копий выбивок с камня № 1. 2016 г.

зооморфная фигура с раскрытой пастью (Шумкин, 1990. С. 41; Shumkin, 1990; 2000. С. 224).

В 2015 г., совместно с норвежскими и финскими коллегами, авторами возобновлены исследования на Пяйве и Майке с применением новых электронных методов и их документирование на современном уровне (рис. 9).

Канозеро. Первые наскальные рисунки на озере Канозеро (в южной части Кольского полуострова, к северу от Кандалакского залива Белого моря и поселка Умба) в группе Каменный-1 были открыты в 1997 г. Юрием Ивановым, сотрудником краеведческого музея поселка Ревда (Shumkin, 2000; Шумкин, 2001; Лихачев, 2007; 2011). В 1998 г. в экспедиции Ревдинского музея принял участие В. Я. Шумкин. На трех островах (о-ва Горелый, Еловый, Каменный) и «материковой» скале (скала Одинокая) было обнаружено 8 групп петроглифов. С 1999 г. КолАЭ ведет поиск, фиксацию и изучение наскальных рисунков Канозера (рис. 10–13), результаты которых были представлены в объемной публикации 2012 г. (Колпаков, Шумкин, 2012). К настоящему времени сотрудниками КолАЭ зафиксировано около 1250 изображений в 18 группах (Kolpakov et al., 2008; Колпаков, Шумкин, 2012). Почти половина всех фигур, 612, находится в группе Каменный-7 на острове Каменный (рис. 14, 15). Расстояние между крайними группами 5 км.

Часть фигур образует композиции, в том числе многофигурные. Всего композиций на Канозере — 126, разделяемых на 23 типа (табл. 3; 4).

Петроглифы Канозера входят в шестерку комплексов наскального искусства всей Фенноскандии (на территории России, Норвегии, Швеции), насчитывающих более тысячи фигур каждый и в которых находятся многочисленные композиции.

Образы. Что же изображено на мурманских скалах? Что волновало человека каменного века, сумевшего наладить жизнь в суровых условиях Заполярья? На Канозере — зооморфы, ихтиоморфы, орнитоморфы, антропоморфы, лодки, следы антропоморфов и зооморфов, различные геометрические фигуры. В Чальми-Варрэ — зооморфы и антропоморфы, геометрические фигуры. На Пяйве — зооморфы и геометрические фигуры (узоры). На Майке — антропоморфы и непонятный зверь.

Все фигуры выполнены в силуэтном стиле, за исключением нескольких антропоморфов, у которых что-нибудь изображено внутри тела. На Канозере антропоморфы в подавляющем большинстве изображаются анфас, профильных не более 10%. В Чальми-Варрэ профильных антропоморфов нет. Все копытные зооморфы изображены в профиль. При этом показаны две, три или четыре ноги. Киты и бобры на Канозере изображаются как бы в виде сверху.



Рис. 6. Пяйва: южный фас куэсты с наскальными рисунками и гравировками. 2015 г.

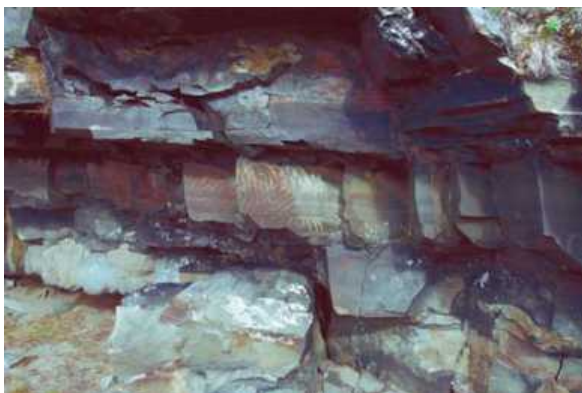


Рис. 7. Пяйва: наскальные рисунки № 7–9. 2015 г.



Рис. 8. Майка: пещера с наскальными рисунками. 2015 г.

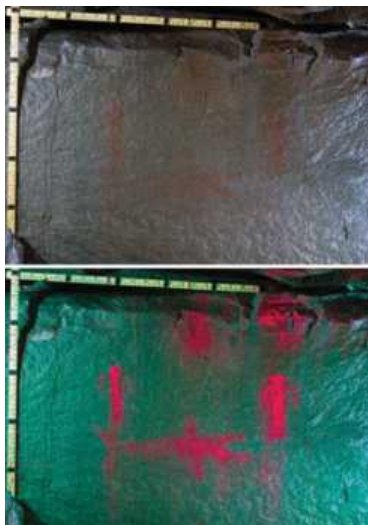


Рис. 9. Майка: наскальные рисунки. Верхнее фото без обработки, нижнее — после обработки на компьютере. 2015 г.

В фигурах многих зооморфов Чальмн-Варрэ использован специфический понойский прием — «калачевидные» конечности. Прием состоит в том, что пары передних и/или задних ног зооморфов в нижней части смыкаются по дуге в единое целое. Причем наблюдается своеобразный типологический ряд по этому признаку: нормально разделенные конечности — ноги касаются друг друга своими нижними концами — концы ног сливаются вместе — пары ног завершаются овалом. То же самое относится и к изображению ушей, хотя на ушах прием встречается значительно реже. Совершенства этот прием достигает в фигурах, у которых к телу с головой и хвостом присоединены три «калача».

Отчетливые видовые признаки животных изображаются нечасто, но общую картину «наскального животного мира» можно составить. Среди зооморфов подавляющее большинство составляют лоси и северные олени, разграничение которых далеко не всегда возможно. При этом во всех определимых случаях лоси никогда не изображаются с рогами. Олени нередко изображаются с рогами, но безрогие в явном большинстве. На Поное, однако, вообще нет зооморфов с рогами. Единичными экземплярами представлены собаки, лисы, бобры, медведи, змеи, птицы. Ихтиоморфы представлены китообразными (дельфинами) и рыбами (палтус/камбала, щука). Очевидно, что в мурманских наскальных изображениях представлены не все виды животных, которые составляли основу существования древних «мурманчан» и сведения

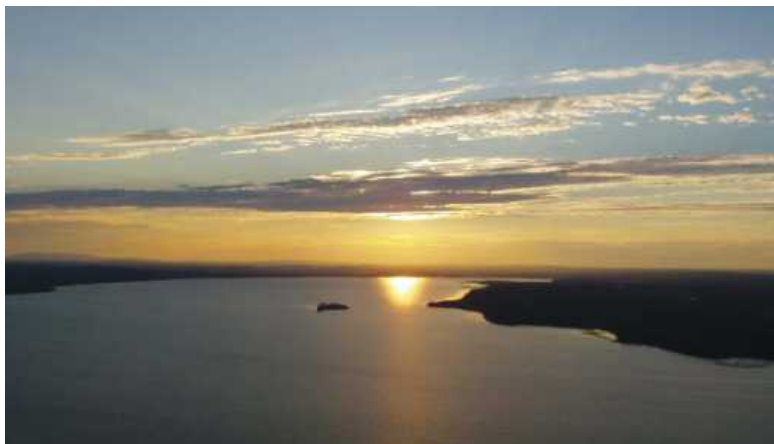


Рис. 10. Канозеро, остров Каменный



Рис. 11. Канозеро, скала Одинокая. Начало исследований в 1999 г.



Рис. 12. Дороги Кольской экспедиции: волок на Канозеро. 2000 г.



Рис. 13. Канозеро: остров Еловый. Группа Еловый-6



Рис. 14. Канозеро: остров Каменный. Группа Каменный-7, юго-западная часть



Рис. 15. Канозеро: остров Каменный. Группа Каменный-7, центральная часть

о которых дают материалы раскопок. На скалах нет трюлений и трески, которые занимают первое место среди фаунистических остатков поселений.

Анализ отдельных фигур и их типов необходим, но более перспективным с точки зрения преистории является анализ сочетаний фигур связанных между собой каким-либо образом — композиций (рис. 16). Разумеется, кроме достаточно ясных сочетаний фигур (например, лодка и кит связанные линией), есть и спорные композиции. Здесь мы привлекаем только такие композиции, которые не вызывают сомнений.

Композиции Чальми-Варр. Группа зооморфов (5). Несколько зооморфов расположенных рядом. Собственно говоря, каждый камень, на котором есть несколько фигур, и является отдельной композицией. Зооморфы расположены в целом хаотично. При этом внутри общего скопления зооморфов обычно можно выделить пары и тройки, выстроенные в линию.

Антропоморф и зооморф (5). Антропоморф и зооморф(ы), накладывающиеся или соединенные друг с другом. Эта композиция существует как сама по себе, так и входит в качестве элемента в более сложные композиции. Наложение фигур использовалось как прием для обозначения их особой связи. Поскольку такие сочетания фигур образуют явные композиции, по крайней мере в ряде случаев, у нас нет оснований автоматически рассматривать нижние и верхние фигуры в них как выбитые в разные хронологические этапы жизни памятника. Кроме того, далеко не всегда можно определить последовательность перекрывающихся выбивок.

На камне № 1 две такие композиции объединены в одну пару. Причем это объединение достигнуто выбивкой двух линий, менее глубоких, чем основные фигуры, соединяющих второго антропоморфа с двумя зооморфами. На камне № 6 на антропоморфную фигуру наложено 3 или 4 зооморфа. На камне № 2 антропоморф и зооморф не соединены линиями, но находятся рядом друг с другом, и на этом камне больше нет выраженных фигур.

На камне № 2 антропоморф и зооморф находятся близко друг к другу, и на этом камне больше нет выраженных фигур. Однако они находятся на разных фасах камня и парой могут восприниматься только на чертеже. Поэтому они не рассматриваются как композиция однопорядковая перечисленным пяти.

Рождение зооморфа (1). Маленький зооморф между задними ногами и туловищем более крупного зооморфа.

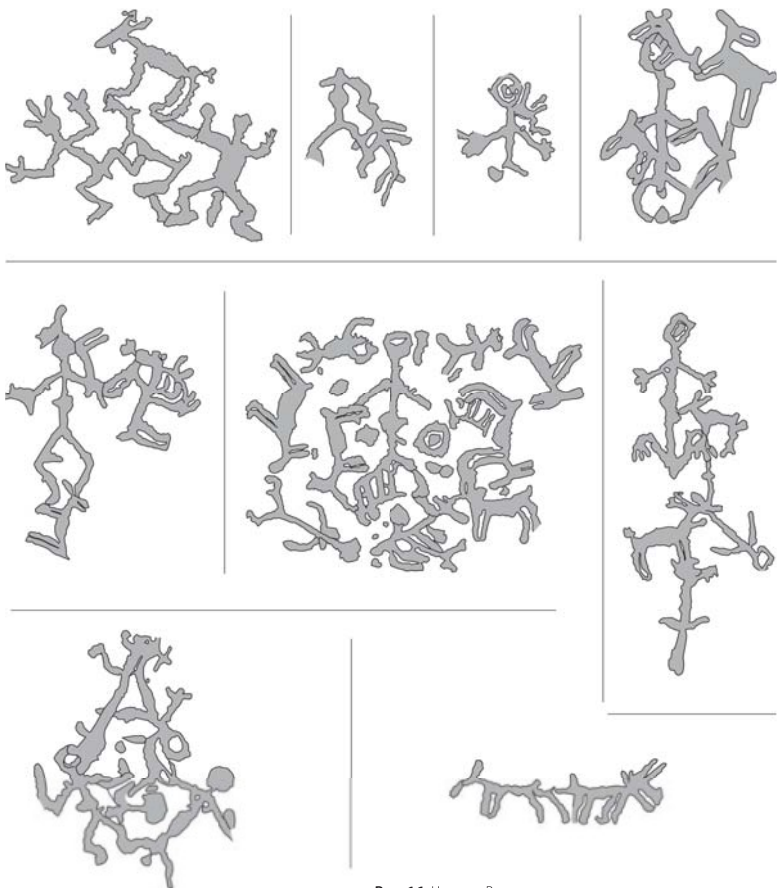


Рис. 16. Чальмын-Варрэ: композиции

Рождение зооморфа женщиной (2). Антропоморф с обозначенной женской грудью, между ногами которого зооморф. Если одна из этих композиций осложняется только зооморфом(ами) на левой руке женской фигуры, то вторая входит в сложную многофигурную композицию в буквальном смысле закрученную вокруг центральной женской фигуры (рис. 17). Антропоморфы и зооморфы в ней расположены более или менее симметрично по обе стороны от центральной женской фигуры как бы по кругу, в направлении от головы к ступням ног. В этом круге находится и композиция рождения зооморфа зооморфом. Кроме того, в эту композицию может входить и единственное изображение змеи.

Любовь (1). Пара антропоморфов ногами друг к другу, один из которых с фаллосом, у другого обозначена женская грудь и ноги направлены вверх и согнуты в коленях. Женская фигура наложена



Рис. 17. Чальмн-Варрэ: композиция «рождение зооморфа женщиной»

на зооморфа, а мужскую фигуру другой зооморф перекрывает (рис. 18). В эту же композицию входит неясная антропоморфная фигура, которая вместе со вторым зооморфом может изображать рождение зооморфа антропоморфом.

Группа антропоморфов (1). Три антропоморфа, соприкасающиеся друг с другом: один с фаллосом, второй с вульвой и женской грудью, третий без признаков пола. В этой же композиции есть неясные фигуры, поврежденные или перебитые, которые могут быть еще двумя антропоморфами.

Копуляция собак (1). Два зооморфа хвостами друг к другу, соединенные линией на уровне туловища (рис. 19). Разумеется, из-за упоминавшейся сильной стилизации зооморфных фигур утверждать, что в этой композиции изображены именно собаки, нельзя.

Композиции Канозера. Бес с бабой (6+3+1). Большой антропоморф хватает маленького. 6 композиций имеют наибольшее количество деталей. У основной фигуры предплечья подняты вверх, хотя бы на одной руке изображены пальцы (от 3 до 5), четко изображен фаллос (кроме фигуры e2n74, у которой нижняя часть сливается с плавником морского чудовища), а в трех случаях и тестикулы. Вторая фигура меньшего размера расположена над головой и/или сбоку от верхней части основной. В четырех случаях она уверенно определяется как женская, в одном без признаков пола и в одном плохо читается. Предплечья у женских фигур опущены вниз и у одной изображены пальцы. Во всех случаях фигуры или соединены между собой, или расположены вплотную друг к другу (k1n5). Характерно, что у четырех мужских фигур изображены пальцы на обеих руках и у двух пальцы на правой руке, которая накладывается на женскую фигуру. Мужской персонаж как бы хватает или уже схватил женщину.

К ним примыкают две композиции из однолинейных фигур. В первой — рука мелкой фигуры соединяется с рукой крупной и у крупной обозначен фаллос. Во второй — нога мелкой фигуры соединяется



Рис. 18. Чальмин-Варра: композиция «любовь»

Любовь (4). *Пара антропоморфов, один из которых с фаллосом, другой с вульвой.*

В двух случаях фигуры расположены ногами друг к другу и фаллос направлен к вульве. В третьем — мужская фигура расположена под женской и рука мужской фигуры направлена к вульве, а под мужской расположена антропоморфная фигура меньшего размера (третья фигура может не относиться к этой композиции). К последней композиции типологически примыкает четвертая, но без признаков пола у одной из фигур.

Любовный треугольник (3). 1. Беременная женщина (ребенок показан внутри фигуры), по левую руку от нее мужчина с длинным извивающимся фаллосом и с рогатиной в левой руке, к которому ведет цепочка следов; по левую руку от него другой человек, изображенный в профиль, с топором с лосиной головой, направленным на мужчину. По правую руку от женщины непонятная фигура и лодка (k4).

2. Беременная женщина (ребенок показан полосой внутри фигуры), по правую руку от нее похожее на ящерцу антропоморфное существо с длинным хвостом-фаллосом, за который его держит обеими руками третий антропоморфный персонаж. У последнего под правым предплечьем находится крест, конец лопасти которого перебит лодкой.

3. Две профильные антропоморфные фигуры, одна из которых поражает другую копьём. Между ними, над копьём, мелкая антропоморфная фигура анфас и «тагара».

Необходимо подчеркнуть, что эти три композиции являются единственными на Канозере, в которых антропоморфные персонажи противоборствуют друг с другом.

с головой крупной. Рядом с ними в обоих случаях находится профильный зооморф.

И еще одна композиция, в которой фигуры, аналогичные бесу-бабе-зооморфу, не соединены друг с другом.

В группе еб над фигурой беса расположена неясная фигура — возможно, они также относятся к этому типу композиций.

Двое (4). Композицию *бес с бабой* весьма напоминают 4 композиции из *пар антропоморфов, не имеющих признаков пола*. Вся группа k2 состоит из двух фигур: маленькая головой вниз у левой руки большой. Во всех случаях маленький антропоморф расположен у левой руки большого.

Семья (5). *Три антропоморфа разного размера рядом друг с другом*. В одной композиции третья фигура — абстрактная, напоминает кисть руки с пальцами. В двух случаях самая крупная фигура и в одном средняя по размерам имеют фаллос. У всех самых крупных фигур необычная голова, представляющая собой «рога», «лучи» или что-то в этом роде: 1) голова из пяти лучей, один из которых оканчивается лосиной головой; 2) от головы отходят две «развивающиеся ленты»; 3) голова с «рогами». Все композиции отделяются пространственно от ближайших изображений.

Пара (2). *Два антропоморфа разного размера, физически связанные друг с другом*.

Фигуры k7n91 и k7n90 соединены друг с другом в области рук и ног, у одной изображен фаллос. Фигуры g0n1 и g0n2 соединены друг с другом руками (как бы взявшись за руки), у одной — точкой обозначена вульва.

Пара с копьями (1). *Два антропоморфа разного размера расположены вплотную друг к другу, у обоих в правой руке копьё*. У обоих изображен фаллос. Маленькая фигура держит почти горизонтально в левой руке изогнутый продолговатый предмет, на голове большой фигуры «шапка» в виде горизонтальной и двух вертикальных линий над ней.

С колесом (3). В двух случаях (из 6 колес) рядом с колесом изображены человек и профильный зооморф. Этот тип композиции вычленяется следующим образом. В группе g2 есть еще один профильный зооморф, и это весь состав группы. В группе k6 с зооморфом связан прямоугольник, а все остальные ближайшие фигуры — это олени следы. Рядом с колесом e3n24 также изображены зооморф и, возможно, человек.

Охота с лодки на кита (32). Лодка или первый от ее носа человек соединены с китообразным линем — выбитой или прорезанной линией. В ряде случаев изображен и гарпун. С одним китообразным может быть соединено линиями несколько лодок, и, наоборот, от одной лодки может отходить несколько линий. Максимальное количество линий подходит к самому крупному изображению китообразного — 8. Сама эта композиция является частью еще большей композиции, занимающей пространство $3,1 \times 2,8$ м, внутри которой есть другие композиции и другие объекты охоты: бобр и неясные предметы, с которыми лодки соединены линиями. Кроме того, с большим китом соединен линем и олень.

Другая сложная композиция с морской охотой окружает «журавля». Она занимает площадь $3,6 \times 1,7$ м. Здесь одна лодка соединена линем (с гарпуном на конце) с китом. От второй отходят 4 линия (наибольшее количество на одну лодку), которые соединяют ее с тремя китами, медведем, журавлем и тюленем. Третья лодка, скорее всего, также входит в эту композицию, но от нее не отходит ни одной линии.

В пределах обеих больших композиций с охотой на китов много неясных, поврежденных и перебитых фигур. Поэтому необходимо помнить, что в анализе композиций учитываются более или менее понятные их элементы. Следовательно, исследуемый состав композиций беднее реально существовавшего в древности.

Летающая птица, соединенная линем с лодкой, и олень, соединенный линем с китом, говорят в пользу неоднократно высказывавшейся идеи о том, что соединения линиями персонажей петроглифов использовалось и для того, чтобы показать связь между ними.

Охота с лодки на животных (12). Кроме китообразных, объектами охоты с лодок являются и другие животные. *Лодка или первый от носа человек соединены с животным линем.* Все такие сцены относятся к группе k7, кроме одной — в группе k5. Животные следующие: «журавль» и тюлень; бобр и неясное животное, возможно, бобр, судя по лопатообразному хвосту; лось; медведь; существо с подтреугольной головой на тонкой шее.

Охота с лодки (11). В дополнение к вышеперечисленным 44 композициям, в которых присутствуют все три элемента — лодка, объект охоты и линь между ними, — необходимо учесть еще 11 выбивок, которые также представляют, по сути, сцены морской охоты. В них есть лодка и линь или гарпун, но нет зафиксированного объекта охоты (возможно, вследствие плохой сохранности).

Охота на медведя (2). Самая сложная и многофигурная композиция. В группе k7 изображены цепочка медвежьих следов (28 экз.) с параллельными им лыжными следами (31 экз.), сопровождающимися следами от лыжных палок (21 экз.); в конце этой цепочки следов — охотник, поражающий медведя (более похожего на белого) копыем в грудь. Использован естественный наклон скалы: следы полого наноскосок поднимаются вверх, а затем резко поворачивают под острым углом вниз. Причем лыжные следы становятся длинними, и появляется след от одной лыжной палки справа от лыжи — более тонкие линии с кружком (3 экз.), то есть изображен спуск с горы. Заканчивается лыжня парой поперечных лыжных следов и следами ног (5 экз.). Медвежьи следы сначала расположены равномерно, а затем группами по четыре, то есть сначала они соответствуют идущему, а затем бегущему галопом медведю. И медведь, и охотник изображены головой вниз, как бы по направлению движения. Охотник изображен в профиль. У него показаны две руки с пальцами, прикасающимися к копыю, фаллос, ноги, слившиеся в одну. Копье изогнуто под тупым углом. Видимо, требовалось изобразить поражение копыем в верхнюю часть груди медведя (в сердце?) или сломавшееся при ударе копыем.

В композицию может входить бобр, расположенный за спиной охотника.

Вторая композиция (в группе k1) — простая: охотник, неясный предмет в его руке и профильный зооморф, предположительно медведь.

Охота на лося/олени (3). Антропоморф и профильный зооморф, между которыми находятся какие-либо предметы. Две сильно поврежденные композиции на скале Одинокой: между человеком и профильным зооморфом плохо различимые завитки. Один из зооморфов определен по наличию рогов как олень.

В группе k7 есть похожее сочетание: антропоморф без признаков пола с копыем (?) в левой руке позади вереницы из 5 лосей, к одному из которых примыкают два стержня с кольцами. Рядом с копынцем антропоморф со стержнями с кольцом на нижнем конце.



Рис. 19. Чальмн-Варрэ: композиция «копуляция собак»

Охотник (1). Профильная человеческая фигура на лыжах. У фигуры изображены фаллос, рука с непропорционально большими и широко расставленными пальцами, держащая рогатину-пальму над головой. Причем нет явного объекта охоты, хотя над пальмой имеются две непонятные фигуры, к которым ведут 6 следов от снегоступов.

Рыбалка (1). Профильная фигура человека в виде «закорючки» с рукой, переходящей в направленный вниз лить, который, в свою очередь, соединяется с носом рыбы, расположенной перпендикулярно литью и имеющей двухлопастной узкий хвост и три плавника (щука).

Ряд лосей или оленей (8). *Ряд, выстроенных друг за другом лосей или оленей*. В группе Еловый-1 (1): олень с рогами и меньшего размера «олененок» без рогов за ним. В группе Каменный-3 (1): 4 оленя по дуге. В группе Каменный-7 (6): 4 оленя, из которых у 2 изображены рога; 3 фигуры профильных зооморфов; 5 лосей, из которых у 4 изображена серга; одно из самых подробных изображений лося (k7n245) и профильный зооморф меньших размеров мордой вплотную к его хвосту; 9 лосей, из которых серга изображена у 3, а два первых лося расположены под прямым углом к следующим за ними; пара крайне неясных зооморфов.

Человек с лосем/оленем (5). *Антропоморф, рядом с которым изображен профильный зооморф*. Антропоморфная фигура в двух случаях женского пола и в одном — мужского. Во всех случаях зооморф не имеет признаков для видовых определений. Все эти композиции пространственно четко отделены от других фигур группы, кроме композиции в группе Каменный-5.

Кроме вышеперечисленных типов, есть резко отличающиеся от них композиции, представленные одним экземпляром.

Человек с крестом и гагарой (1). Антропоморфная фигура держит в правой руке лить, на котором висит крест, а левая рука переходит в длинную шею птицы, напоминающей гагару. Кроме них в композиции входят лодка, бобр и неясные фигуры.

Двое и «кит» (1). Две антропоморфные фигуры расположены головами друг к другу и между ними фигура с парой хвостовых и парой грудных плавников и широкой тупой мордой. У антропоморфных фигур прямые ноги расставлены, изображен фаллос, руки согнуты в локтях и предплечья подняты вверх, головы в виде буквы «Т».

Змея и геометрическая фигура (1). Змея разинула пасть на подквадратную геометрическую фигуру с перекрестием внутри.

«Колдун» с вороном (1). Самый большой антропоморф с топором-жезлом в руках и птица (ворон) перед ним.

Цепочки следов (15). Подавляющее большинство изображений следов образует цепочки. Некоторые из них являются составными частями других композиций: лыжные и медвежи — в сцене охоты на медведя в группе k7, снегоступы при охотнике в группе k1, «антропоморфные» — в группе k4. Однако для большей их части трудно подобрать дополнительные элементы композиции.

2 цепочки оленьих следов в группе k6: из 5 и 6 следов.

Цепочки подтреугольных следов: в группе e2 — 1: из 3 следов, в группе e3 — 1: из 4 следов, в группе e6 — 1: из 4 следов, в группе k1 — 1: из 3 следов, в группе k3 — 3: из 4, из 5, из 17 следов, в группе k7 — 6: из 2, из 4 — 3 цепочки, из 5, из 7 следов.

Сюжеты. Как видим, не менее четверти всех канозерских композиций изображают морскую охоту на китообразных. В одной лодке помещается до 12 человек; и один из них держит лить, на другом

конец которого загарпуненный кит. Иногда весьма подробно изображается и сам гарпун. В редких сценах охоты на других животных — лося, медведя и бобра — человек загарпунивает их с лодки. Есть всего одна композиция, изображающая несомненную сухопутную охоту, — это зимняя охота на лыжах с копьем на медведя. А вот на камнях Чальмн-Варрэ вообще нет сцен охоты.

Значительная часть наскальных композиций отражает взаимоотношения антропоморфов — людей и/или мифических существ.

Немногочисленные любовные сцены являются общими для всего наскального искусства Фенноскандии. На Канозере и Чальмн-Варрэ они очень схожи. Пара антропоморфов ногами друг к другу (почти по одной линии), один из которых с фаллосом, а у другого обозначена женская грудь и/или вульва. На Канозере есть и «предшествующий» сюжет, в котором мужской персонаж («бес») хватается за женщину. Есть и «последующий» — схватка за беременную женщину между антропоморфом, один из которых имеет фантастические признаки: хвост-фаллос, следы, показывающие его появление из воды.

Уникальной является композиция рождения зооморфа женским антропоморфом, как и симметричная композиция вокруг одной из таких сцен. Причем этот тип композиции, представленный только в Чальмн-Варрэ, имеет аналогии не в наскальном искусстве, а в саамской мифологии. Его можно связать с легендой о Мяндаше — человеке-олене, который по одной из версий рожден женщиной или важной в обществе женщины (Чарнолуцкий, 1966; 1972). Разумеется, это вовсе не доказывает связь петроглифов Чальмн-Варрэ с саамской культурой. Достаточно сказать, что у саамов не сохранилась историческая память ни о наскальных изображениях, ни об особой значимости этого места.

Музей. Исследования наскального искусства неизбежно оказываются связанными и с проблемами сохранения и экспонирования объектов культурного наследия. По озеру Канозеро пролегает известный туристический маршрут — сплав по реке Умба.

В 2008 г., по следам международной конференции в городе Кировск к 10-летию открытия канозерских петроглифов, был создан Музей наскального искусства «Петроглифы Канозера». Под руководством его бессменного директора В. М. Первалова удалось наладить охрану комплекса, подвергнувшегося повреждениям из-за потока водных туристов, сплавлявшихся по р. Умбе и устраивавших стоянки на островах Канозера, в том числе и прямо на петроглифах. Охрана комплекса организована вахтовым методом, а на работу музейные смотрители добираются на вездеходе и моторной лодке. Посещение туристами наскальных изображений теперь проходит организованно, без ущерба для памятника. В самом поселке Умба построен выставочный зал, в котором экспонируются копии петроглифов и артефакты, найденные в археологических раскопках.

В 2012 г. Председатель Правительства России Д. А. Медведев посетил канозерский комплекс (рис. 20). Было принято решение о возведении над группой Каменный-7 (самой большой и насыщенной) защитного сооружения — прозрачного купола. Средства на проектирование и постройку были выделены Москвой. На основании данных, предоставленных КолАЭ, петербургскими архитекторами В. А. Калининным и М. В. Смирновым (Научно-проектный реставрационный центр) был разработан проект и в конце 2014 г. купол был возведен (рис. 21, 22). Конструкция купола предусматривала возможность доставки элементов



Рис. 20. Канозеро: остров Каменный. Председатель Правительства России Д. А. Медведев и главный хранитель Музея «Петроглифы Канозера» А. С. Волков на фоне группы Каменный-7. 2012 г.



Рис. 21. Канозеро: остров Каменный. Защитное сооружение над группой Каменный-7



Рис. 22. Канозеро: панорама на северо-западную часть острова Каменный с защитным сооружением над группой Каменный-7

и монтажа всего сооружения без применения тяжелой строительной техники. После возведения купола появилась реальная возможность проводить экскурсии на петроглифах зимой.

Археологические раскопки, которые были предприняты КолАЭ для получения данных для проектирования и для установки восьми опор, дали небольшое количество каменных артефактов и фрагментов керамики (рис. 23). Однако типологически они косвенно подтверждают предлагаемую датировку канозерских петроглифов.



Рис. 23. Канозеро: каменные артефакты, найденные Кольской экспедицией на острове Каменный в раскопках 2018 г.

Европа. Мурманские наскальные изображения вполне вписываются в широкий круг наскального искусства Северной Европы, относимого к обществам с присваивающим типом хозяйства.

Репертуар наскальных полотен очень близок, хотя стиль изображений и характер даже однотипных композиций различаются значительно. Лоси, олени, китообразные, лодки с лосиноголовыми форштевнями, топоры-жельзы с головой лося. Сцены охоты на лосей/оленей и на медведей, добыча китов с лодок. Использование изображений следов людей и животных для разворачивания повествования во времени.

Собственно, по аналогиям с другими памятниками, прежде всего с Залавругой, мы датировем петроглифы Канозера 4–2 тыс. до н. э. Вероятнее всего, к этому же периоду относятся и комплексы на Поное и Пийяве, а вот три фигуры в пещере на Майке не имеют аналогий и могут быть более поздними.

В то же время выявляемые сходства и несходства памятников наскального искусства скорее следует интерпретировать как следствие сходства элементов хозяйственно-культурного типа создателей наскальных изображений, а не как свидетельство их интенсивных «культурных» связей через всю Фенноскандию с посещением «художниками» своих отдаленных коллег.

То, что отдельные фигуры и наскальные композиции раскладываются в небольшое количество весьма стандартизованных типов, говорит в пользу того, что изображались не «сценки из жизни», а мифологические сюжеты.