

О финале эпохи бронзы и начале железного века в лесной полосе Восточной Европы

Резюме. Традиционно начало железного века в лесной полосе Восточной Европы относят к VII в. до н. э. Такое утверждение справедливо в отношении южной части этой зоны (милоградская, юхновская и др. культуры). Более северные культуры (штрихованной керамики, днепродвинская, дьяковская, городецкая и др.) на протяжении почти всего I тыс. до н. э. демонстрируют костяную и каменную индустрии, характерные для эпохи бронзы. К числу наиболее ярких культур эпохи поздней бронзы относится культура ранней штрихованной керамики. Ее начало определяется рядом изделий из бронзы и кости, которые относятся к III–II периодам эпохи бронзы. В конце I в. до н. э. культура ранней штрихованной керамики сменяется культурой поздней штрихованной керамики. В ней изделия из железа являются доминирующими. Близкие процессы наблюдаются в днепродвинской и дьяковской культурах. В них также массовое распространение черной металлургии и металлообработки исследователи относят к концу I тыс. до н. э. Таким образом, именно это время является реальной точкой отсчета начала железного века в лесной полосе Восточной Европы.

Ключевые слова: бронзовый век, железный век, культура штрихованной керамики, днепродвинская культура, дьяковская культура, хронология.

Egoreichenko A. A. On the Final Bronze — Early Iron Age interface in the forest zone of East Europe. It has been claimed previously that in the forest zone of East Europe the Iron Age started in the 7th century BC. This statement is correct only the southern part of this zone (Milograd culture, Juhnovo culture). As to the northern cultures (Early Hatched Pottery culture, Dnieper-Dvina culture, Djakovo culture, Gorodets culture, etc.) they retain bone and stone industry typical for the Bronze Age up to the end of the I millennium BC. The Early Hatched Pottery culture is the one of the most interesting cultures of the Late Bronze Age. Its initial stage is characterized by a number of bronze and bone artifacts that can be dated to the 3rd–2nd periods of the Bronze Age. At the end of the 1st century BC the Early Hatched Pottery culture gives way to the Late Hatched Pottery culture with numerous iron artifacts which play a dominating role. Similar processes occurred in the Dnieper-Dvina and Djakovo cultures. The spread of the metallurgy of iron there also took place at the end of the 1st millennium BC. Therefore it is exactly this period the onset of the Iron Age in the forest zone of the East Europe can be dated to.

Keywords: Bronze Age, Iron Age, Hatched Pottery culture, Dnieper-Dvina culture, Djakovo culture, chronology.

Начало железного века в лесной полосе Восточной Европы традиционно определяется VII в. до н. э. Однако подобное утверждение справедливо лишь в отношении археологических культур южной части этой зоны (милоградская, юхновская и др.), граничащих с лесостепью и имевших непосредственный

контакт со скифами, при посредничестве которых здесь начинают распространяться черная металлургия и металлообработка. Что касается севернее локализованных культур: штрихованной керамики, днепро-двинской, дьяковской, городецкой и др., — то в это время никаких признаков железоделательного производства у их носителей не наблюдается. Более того, на протяжении длительного времени они демонстрируют костяную и каменную индустрии, характерные для бронзового века.

Кардинальное отличие памятников I тыс. до н. э. и первой половины I тыс. н. э. в этих культурах позволяет говорить не об их эволюционном развитии, а о смене этнокультурных общностей, присущих разным археологическим периодам. Это было наглядно проиллюстрировано автором, выделившим культуру ранней штрихованной керамики, которая соотносится с эпохой поздней бронзы, и культуру поздней штрихованной керамики, характерную для железного века (Егорейченко 2000: 168–171, 2006).

Культура ранней штрихованной керамики сформировалась в последней четверти II тыс. до н. э. (Grigalavičienė 1995: 237–238; Luchtanas 1992: 59; Васк 1991: 91; Егорейченко 2006: 54). Ее начальная дата определяется рядом находок, имеющих аналогии, прежде всего, в лужицкой культуре. Среди них бронзовая булава с гвоздевидным навершием из Большого Наркунайского городища, типичная для фазы BC/BD (1300–1200 гг. до н. э.) на территории Польши (рис. 1: 2). На многих городищах (Зазоны, Мошкенай, Большой Наркунай, Няверишке, Ратюнки) обнаружены костяные подражания этим заколкам, датировка которых должна быть сопоставима с бронзовыми прототипами (рис. 2: 4–12). Из Большого Наркунайского городища происходят и два бронзовых браслета. Один из них имел плоско-выпуклое сечение. Его лицевая поверхность декорирована елочным узором, полукружиями, косыми насечками и точками (рис. 1: 5). Украшения с подобным сечением и сходным орнаментом были характерны для культур Центральной и Западной Европы в III периоде эпохи бронзы, в соответствии с периодизацией Я. Домбровского (1370–1150 гг. до н. э.) (Kostrzewski 1955: rys. 245; Szymański 1998: Taf. 18: i; 25: d; Dańbrowski 1968: 104, tab. IX: 3, 1997: 65, rys. 46: a; 53: b; Schauer 1991: Abb. 7: 6–7; Coblentz 1991: Abb. 3: 7; Teržan 1996: Abb. 3: 3; Novotná 1997: Tab. III; Kłosińska 1997: 63, rys. 12: 37, 323).

Типологически близка этому браслету и вторая находка, однако ее отличает меньшая ширина исходной бронзовой пластины и отсутствие на ней орнамента (рис. 1: 4). Подобные изделия имеют более широкие хронологические и территориальные рамки. Они, в частности, известны не только в Центральной Европе, но и на Дону, Северном Кавказе и в других местах, где появляются уже во II периоде эпохи бронзы (1700–1370 гг. до н. э.) (Джапаридзе 1994: 352, табл. 109: 12; Šturms 1936: Taf. 5: a–b; 13: c–c1; 15: i; tab. XXVII: 5; и др.). Среди бронзовых вещей на территории Беларуси отметим еще две находки на городище Ратюнки. Одна из них — игла (рис. 1: 3), аналогии которой можно найти в лужицкой культуре, где близкие экземпляры датируются в пределах фаз BB2–BC эпохи бронзы. Еще одно изделие представлено массивным кольцом с заходящими друг за друга концами (рис. 1: 1). На территории Польши подобные экземпляры имели длительное хождение от 1600 до 600 г. до н. э., хотя большая часть находок также имеет максимум своего распространения

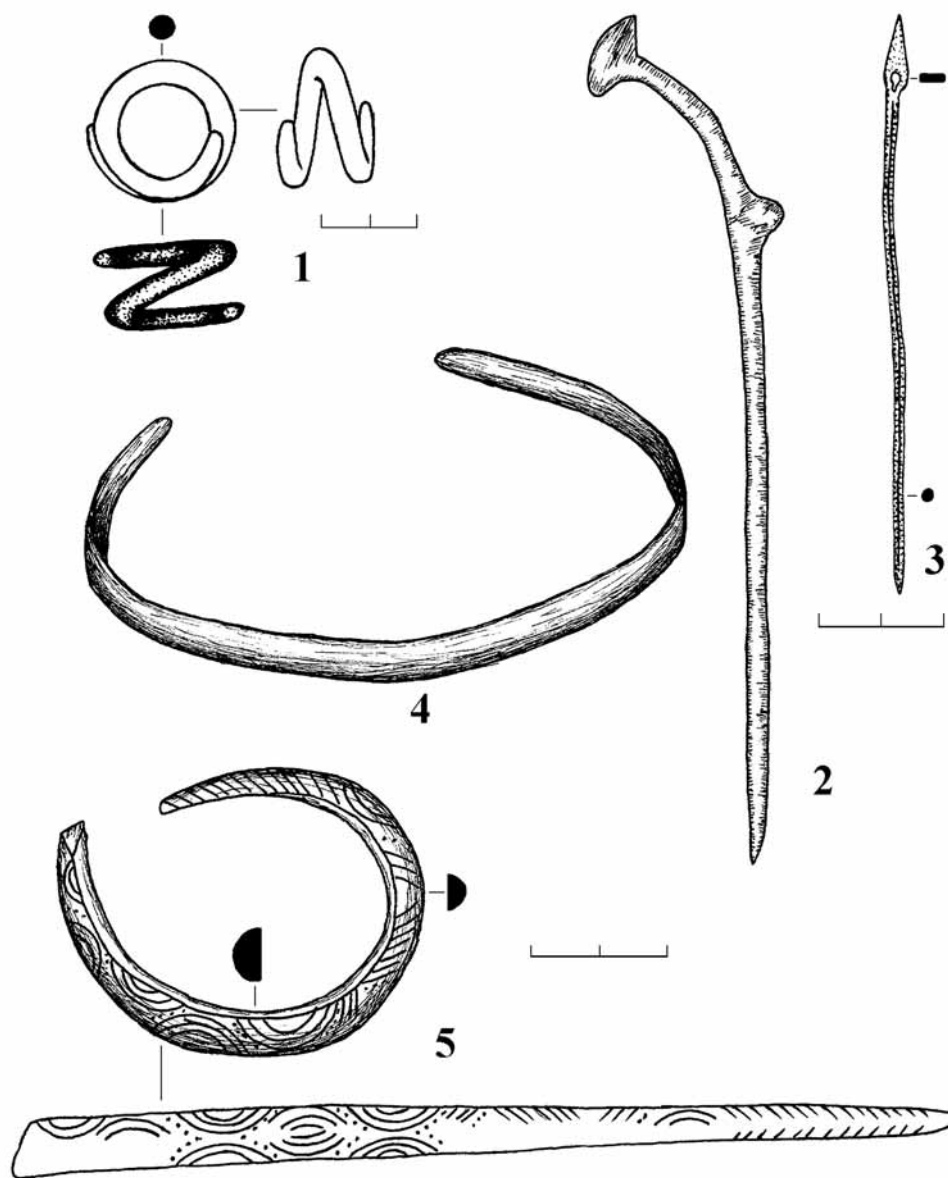


Рис. 1. Бронзовые изделия культуры ранней штрихованной керамики: 1 — кольцо; 2 — булавка; 3 — игла; 4–5 — браслеты. 1, 3 — Ратюнки; 2, 4–5 — Большое Наркунайское городище.

Fig. 1. Bronze artifacts of the Early Hatched Pottery culture: 1 — ring; 2 — pin; 3 — needle; 4, 5 — bracelets. 1, 3 — Ratyunki; 2, 4–5 — Large Narkunai hillfort.

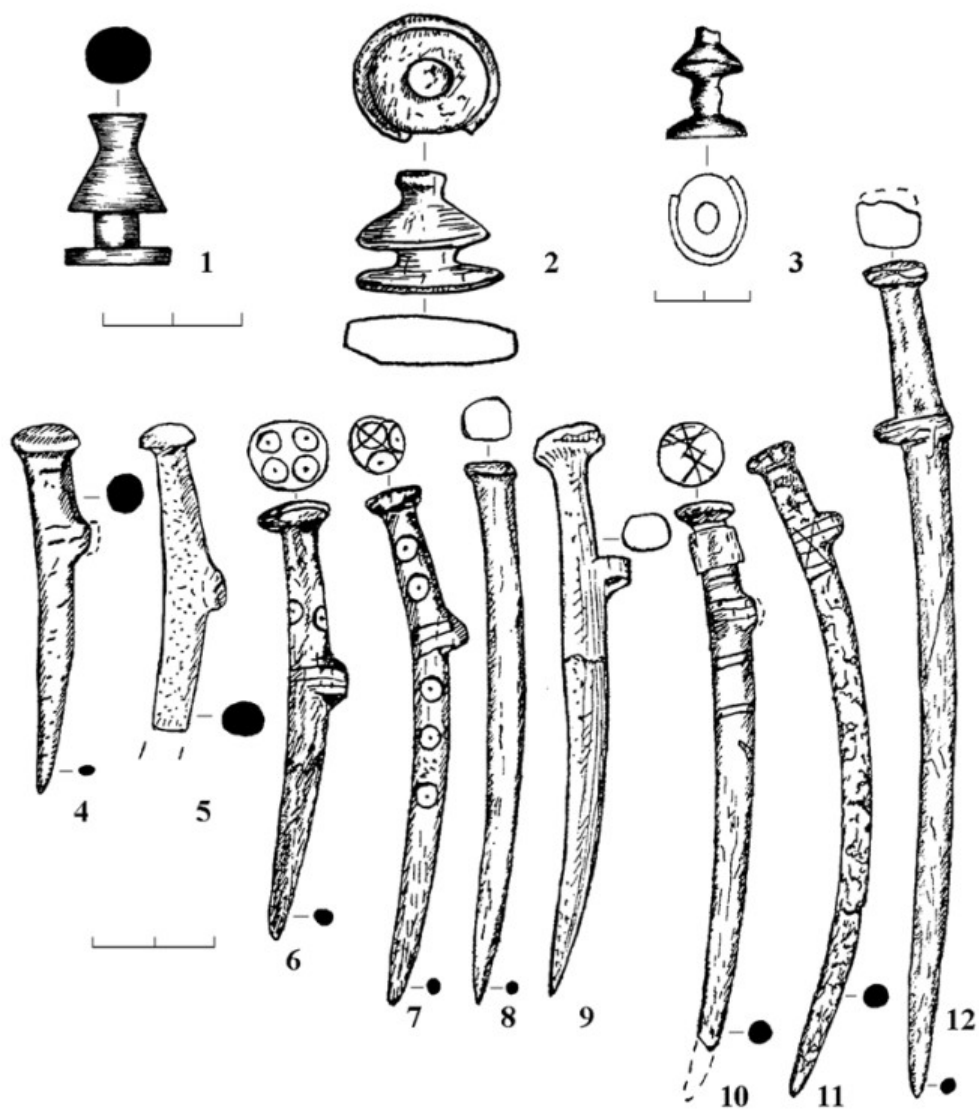


Рис. 2. Костяные подражания бронзовых изделий из городищ культуры ранней штрихованной керамики: 1–3 — пуговицы; 4–12 — булавки. 1–3, 6–12 — Ратюнки; 4–5 — Зазоны.

Fig. 2. Bone imitations of the bronze items from the hillforts of the Early Hatched Pottery culture: 1–3 — buttons; 4–12 — pins. 1–3, 6–12 — Ratyunki; 4–5 — Zazony.

в фазах BB2–BD (1500–1200 гг. до н. э.) (Dańbrowski 1972: tab. XXX: 9–10; Blajer 1990: tab. LXV: 7–8, 1999: tab. 200: 7).

Помимо булавок две серии костяных находок представляют собой имитацию бронзовых вещей, известных в южно-прибалтийском ареале. Среди них три втульчатых копья (Горани, Ратюнки, Сокишкяй). Их прототипами, бесспорно, послужили бронзовые копья предлужицкой и лужицкой культур, имевшие хождение в 1450–800 гг. до н. э. (Gedl 1975: tab. XIV: 6, 8; Hensel 1979: рис. 17: б). Наконец, к III–IV периодам бронзы (1370–900 гг. до н. э.) следует относить сложнофигурные пуговицы из городищ Кяряляй, Мошкенай, Наркунай и Ратюнки (рис. 2: 1–3), чьи параллели восточнопрусским бронзовым аналогам не вызывают сомнений (Šturms 1936: Taf. 14: g).

Остальные находки из камня (топоры, долота, подвески, терочники, зернотерки) и кости (проколки, кочедыки, долота, тупики, наконечники копий и стрел, рукояти, подвески и др.) не имеют узких хронологических реперов. По-видимому, они имели хождение на всем протяжении существования этой культуры.

Большинство исследователей полагает, что КРШК (ранний этап культуры штрихованной керамики по их терминологии. — А. Е.) прекращает свое существование к рубежу н. э. (Митрофанов 1980: 102–103; Васкс 1991: 123, 128; Медведев 1996: 45; Grigalavičienė 1986a: 88, 1986b: 137; Volkaitė-Kulikauskienienė 1986: 47; Luchtanas 1992: 84). Подобная точка зрения может быть принята, но с определенной оговоркой. Учитывая отсутствие узко датированных вещей, которые бы определяли завершение культуры ранней штрихованной керамики, необходимо опираться на *начальную дату культуры поздней штрихованной керамики*.

Наиболее показательными в этом плане являются городища белорусского ареала. Имеющиеся к настоящему времени данные позволяют отнести появление укрепленных поселений этой культуры на территории Беларуси не ранее середины I в. до н. э. Эта датировка, прежде всего, базируется на серии находок из нижних напластований городища Ивань. В них были найдены стеклянные золоченые бусины, время бытования которых, в основном, относится к II в. до н. э. — I в. н. э. Там же обнаружены зарубинецкие кельты с прямоугольной втулкой, аналогии которым имеются в мужских захоронениях Чаплинского могильника фазы D1 (120–60 гг. до н. э.) (Ерёменко, Журавлёв 1992: рис. 6: 2).

В конце I в. до н. э. возникает городище в Мыслях. Среди ранних датированных находок этого поселения имеются две фибулы. Одна из них подвязная верхнеднепровской серии (рис. 3: 3). М. Б. Щукин относит подобные экземпляры к LtD2 (60–15 гг. до н. э.) (Щукин 1995: 113). По мнению В. Е. Ерёменко, такие застежки были характерны для более позднего времени: 15 г. до н. э. — 20–40-е года I в. н. э. (Ерёменко 1997: 161, рис. 58). Вторая, так называемая фибула «бойев», относится к фазе А позднего предримского периода (60 г. до н. э. — начало I в. н. э.).

По-видимому, с второй половиной — концом I в. до н. э. нужно связывать появление носителей КРШК на городищах Банцеровщина, Новосёлки и Петровщина, на которых также обнаружены подвязные фибулы верхнеднепровской серии (рис. 3: 2, 4–5). В это же время возникает и городище Малышки, о чем можно судить по находке «воинской фибулы» (рис. 3: 8). По мнению

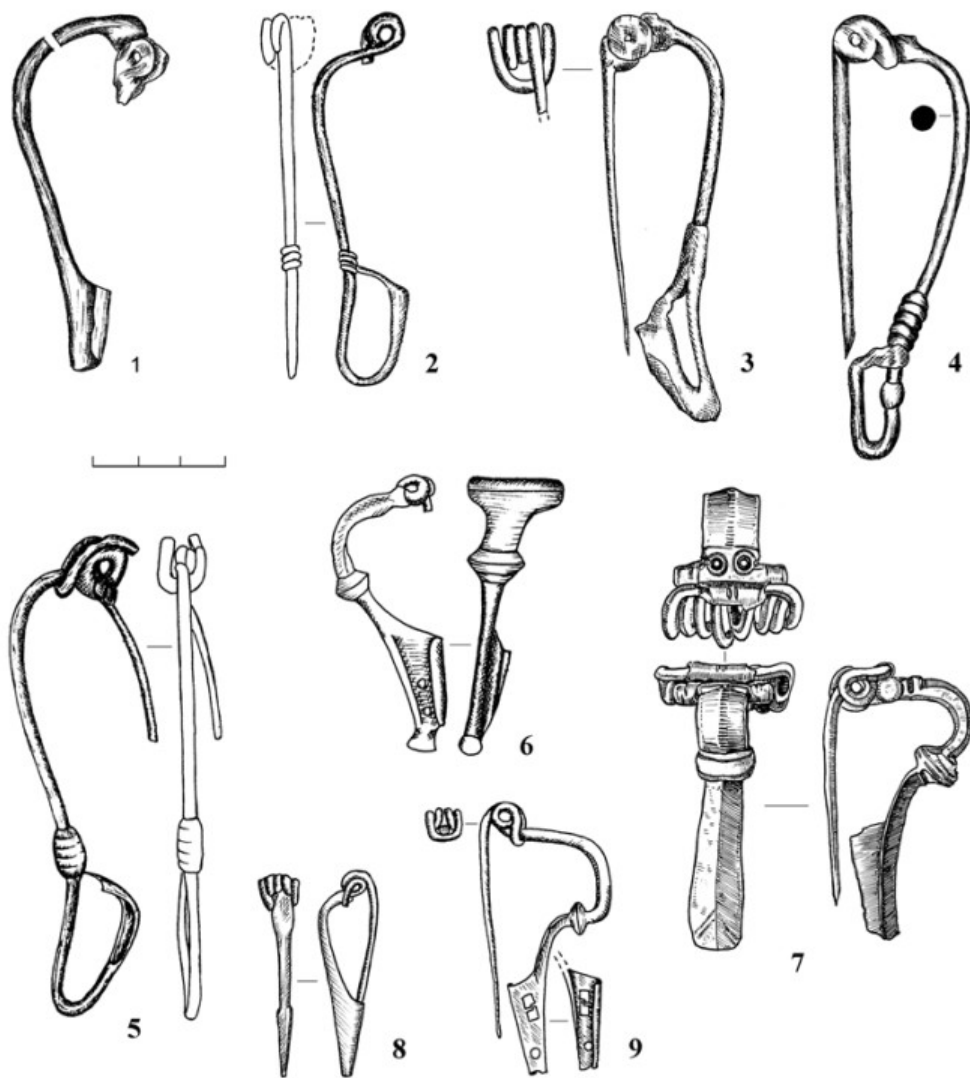


Рис. 3. Фибулы из городищ культуры поздней штрихованной керамики: 1, 4 — Петровичи; 2 — Банцеровщина; 3, 9 — Мысли; 5 — Новоселки; 6 — Кашчеличи; 7 — Ивань; 8 — Малышки.

Fig. 3. Fibulae from the hillforts of the Late Hatched Pottery culture: 1, 4 — Piatrovichy; 2 — Bantsaraushchyna; 3, 9 — Mysli; 5 — Novoselki; 6 — Kashchelichy; 7 — Ivan'; 8 — Malyshki.

М. Б. Щукина, подобная фибула позднелатенской схемы ближе стоит к кельтским наухаймским, распространенным, преимущественно, в первой половине — середине I в. до н. э. Вместе с тем, он допускает возможность доживания их дериватов вплоть до рубежа н. э., возможно, даже до середины I в. н. э. (Щукин 1995: 113).

Таким образом, переход от эпохи бронзы к железному веку в северо-западной части Беларуси можно отнести ко времени не ранее середины I в. до н. э. Однако и здесь необходимо сделать определенную поправку. В области распространения бывшей культуры ранней штрихованной керамики характерная для нее баночная и слабопрофилированная посуда продолжает бытовать и в первых веках н. э. Это отмечают литовские исследователи. Так, в частности, Е. Григалавичене фиксировала, что на городищах Няверишке и Сокишкяй слабопрофилированная и баночная посуда была представлена во всех горизонтах культурного слоя, включая верхние, где отмечены ребристые горшки. Там же одновременно сочетались костяные и железные изделия (Grigalavičienė 1986a: 87, 1986b: 137). Такая же ситуация наблюдалась и на городище Зазоны. Посуда культуры ранней штрихованной керамики здесь представлена во всех пластах. Ребристые горшки на этом поселении немногочисленны. Ребро у них невыразительное, орнаментация отсутствует. Железных изделий, которые можно было бы увязать с культурой поздней штрихованной керамики, здесь нет. Конечную дату городища определяет бронзовый наконечник пояса, характерный для фазы B2/C1a (170–200 гг. н. э.). Именно этим временем (не позднее начала III в. н. э.) необходимо датировать не только прекращение функционирования самого поселения, но и время исчезновения остаточного населения культуры штрихованной керамики.

Близкая картина наблюдается и восточнее — в бассейне Западной Двины, в Верхнем Поднепровье и Верхнем Поволжье. Там локализуются днепро-двинская культура, родственная культурам штрихованной керамики, и дьяковская культура.

Днепро-двинская культура охватывала Верхнее Поднепровье примерно до г. Быхова Могилевской обл., а также бассейн Западной Двины до белорусско-латышской границы. Она была синхронна культурам штрихованной керамики и, особенно на ранней стадии, демонстрирует фактически идентичный им вещевой комплекс. Основным отличием днепро-двинской культуры от культур штрихованной керамики является посуда. Она гладкостенная, баночной и слабопрофилированной форм. Однако в отличие от штрихованных, слабопрофилированные днепро-двинские горшки имеют иные пропорции и форму венчика. Нередко они несут орнаментацию в виде сквозных отверстий, что не характерно для посуды культур штрихованной керамики. Что касается костяного и каменного инвентаря, то он практически такой же.

Схожая картина наблюдается и далее на восток, где в Волго-Окском междуречье и сопредельных регионах размещалась дьяковская культура. Ее формирование приходится на начало I тыс. до н. э., и здесь на протяжении почти всего I тыс. до н. э. фиксируется полное господство костяной и каменной индустрии. И в этих культурах кардинальные перемены происходят только к рубежу н. э. В керамическом комплексе они не так заметны, как в культуре поздней штрихованной керамики, однако достаточно показательны. Исследователи

отмечают распространение на рубеже н. э. и в первых веках н. э. сильнопрофилированной керамики вместо баночной и слабопрофилированной, которая орнаментирована пальцевыми защипами и ногтевыми насечками по краю венчика (Шмидт 1992: 96; Исланова 2001: 65, рис. 5). Появляется лощеная посуда, в чем можно усмотреть постзарубинецкие традиции. Структурные изменения, как и в культуре поздней штрихованной керамики, прослеживаются в хозяйственной деятельности. Здесь также доминирующую роль начинает играть подсечное земледелие (Дубынин 1974: 245; Шадыро 1985: 94–95).

Что касается железных изделий, то в этих культурах они, возможно, появляются раньше, чем у носителей штрихованной керамики. По крайней мере, клиновидные проушные топоры, найденные на поселениях днепро-двинской культуры, обычно сравнивают со скифскими топорами V–IV вв. до н. э., однако массовое распространение черной металлургии и металлообработки в дьяковской и днепро-двинской культурах также относят к концу I тыс. до н. э. Этот революционный взрыв, повлекший за собой кардинальные изменения в различных сторонах жизни и деятельности племен лесной полосы, является реальной точкой отсчета начала железного века в бассейнах Западной Двины, верхних течений Днепра и Волги.

Литература

- Дубынин А. Ф. 1974. Щербинское городище // Краснов Ю. А. (ред.). Дьяковская культура. М.: Наука, 198–281.
- Васкс А. В. 1991. Керамика эпохи поздней бронзы и раннего железа Латвии. Рига: Зинатне.
- Егорейченко А. А. 2000. Культура или культуры штрихованной керамики? // Казакоў Ю. А. і інш. (рэд.). Гістарычная навука ў Белдзяржуніверсітэце на рубяжы тысячагоддзяў: матэрыялы Рэсп. навук.-практ. канф., прысвечанай 65-годдзю заснавання гістарычнага факультэта Белдзяржуніверсітэта. Мінск: Изд-во Белорусского ун-та, 168–171.
- Егорейченко А. А. 2006. Культуры штрихованной керамики. Минск: Изд-во Белорусского ун-та.
- Ерёменко В. Е., Журавлёв В. Г. 1992. Хронология могильника Чаплин верхнеднепровского варианта зарубинецкой культуры // Щукин М. Б. (ред.). Проблемы хронологии эпохи латена и римского времени. СПб.: Ойум, 55–79.
- Ерёменко В. Е. 1997. «Кельтская» вуаль и зарубинецкая культура: опыт реконструкции этнополитических процессов III–I вв. до н. э. в Центральной и Восточной Европе. СПб.: Изд-во СПбГУ.
- Исланова И. В. 2001. Опыт классификации керамики поселений дьякова типа // Тверской археологический сборник 4. II, 61–66.
- Медведев А. М. 1996. Белорусское Понеманье в раннем железном веке. Минск: ИПП Минэкономки Респ. Беларусь.
- Митрофанов А. Г. 1978. Железный век Средней Белоруссии. Минск: Наука и техника.
- Шадыро В. И. 1986. Ранний железный век Северной Белоруссии. Минск: Наука и техника.
- Шмидт Е. А. 1992. Племена верховьев Днепра до образования Древнерусского государства. М.: Прометей.

- Щукин М. Б.* 1995. Некоторые замечания о хронологии городищ культуры штрихованной керамики // ПАВ 9, 109–119.
- Джапаридзе О. М.* (ред.). 1994. Эпоха бронзы Кавказа и Средней Азии: ранняя и средняя бронза Кавказа. М.: Наука.
- Blajer W.* 1991. Skarby z wczesnej epoki brązu na ziemiach Polskich. Wrocław; Warszawa; Kraków; Gdańsk; Łódź: Zakład narodowy imienia Ossolińskich.
- Blajer W.* 1999. Skarby ze starszej i środkowej epoki brązu na ziemiach Polskich. Kraków: wydawnictwa naukowe DWN.
- Coblentz W.* 1991. Die Anfänge der Lausitzer Kultur nördlich der Mittelgebirge zwischen Neiße und Elster // Gedl M. (Hrsg.), Die Anfänge der Urnenfelderkulturen in Europa. Warszawa: wydawnictwa Uniwersytetu Warszawskiego, 109–122.
- Dąbrowski J.* 1968. Zabytki metalowe epoki brązu między dolną Wisłą a Niemnem. Wrocław; Warszawa; Kraków: PAN.
- Dąbrowski J.* 1972. Powiązania ziem Polskich z terenami wschodnimi w epoce brązu. Wrocław: Zakład narodowy imienia Ossolińskich. Wydawnictwa PAN.
- Dąbrowski J.* 1997. Epoka brązu w północno-wschodniej Polsce. Białystok: Białostockie Towarzystwo Naukowe.
- Gedl M.* 1975. Kultura przedłużyczna. Kraków: Zakład narodowy imienia Ossolińskich.
- Grigalavičienė E.* 1986a. Nevieriškes piliakalnis // LA 5: 52–88.
- Grigalavičienė E.* 1986b. Sokiškių piliakalnis // LA 5: 89–137.
- Grigalavičienė E.* 1995. Žalvario ir ankstyvasis geležias amžius Lietuvoje. Vilnius: Mokslo ir enciklopedijų leidykla.
- Kłosińska E.* 1997. Starszy okres epoki brązu w dorzeczu Warty. Wrocław: Werk.
- Kostrzewski J.* 1955. Wielkopolska w pradziejach. Wyd. 3. Warszawa; Wrocław: Zakład narodowy imienia Ossolińskich.
- Luchtanas A.* 1992. Pytų Lietuva I tūkst. pr. m. erą // LA 8: 56–85.
- Novotná M.* 1997. Bemerkungen zu den Deutung der bronzezeitlichen Hort- und Grabfunde in Mitteleuropa // Blajer W. (Hrsg.). Beiträge zur Deutung der bronzezeitlichen Hort- und Grabfunde in Mitteleuropa. Materialien der archäologischen Konferenz. Kraków: Oficyna Cracovia, 143–152.
- Hensel W.* (red.). Prahistoria ziem polskich. IV. Od środkowej epoki brązu do środkowego okresu lateńskiego. Wrocław; Warszawa; Kraków; Gdańsk: Zakład narodowy imienia Ossolińskich.
- Schauer P.* 1991. Zum Beginn der Urnfelderkulturen in Ost- und Zentralfrankreich // Gedl M. (Hrsg.). Die Anfänge der Urnenfelderkulturen in Europa. Warszawa: wydawnictwa Uniwersytetu Warszawskiego, 157–194.
- Szymański P.* 1998. Żubronajcie — przyczynek do badań nad wczesnożelazną ceramiką Suwalszczyzny // Karczewski M. (red.). Ceramika zachodniobałtyjska od wczesnej epoki żelaza do początku ery nowożytnej: materiały z konferencji. Białystok: zakład poligraficzny «Offset-Print», 119–139.
- Šturms E.* 1936. Die ältere Bronzezeit im Ostbalticum. Berlin; Leipzig: W. de Gruyter & Co.
- Teržan B.* 1996. Urnenfelderzeitliche Halsringe zwischen der nördlichen Adria und Südpolen // Chochorowski J. (red.). Problemy epoki brązu I wczesnej epoki żelaza w Europie środkowej: księga jubileuszowa poświęcona M. Gedlowi w sześćdziesiątą rocznicę urodzin i czterdziestolecie pracy w Uniw. Jagiellockim. Kraków: Uniw. Jagiellocki, 489–501.
- Volkaitė-Kulikauskienė R.* 1986. Narkūnų didžiojo piliakalnio tyrinėjimų rezultatai // Lietuvos archeologija 5, 5–49.