



**К 100-ЛЕТИЮ ОТЕЧЕСТВЕННОЙ АКАДЕМИЧЕСКОЙ АРХЕОЛОГИИ
TO THE CENTENNIAL OF THE RUSSIAN ACADEMIC ARCHAEOLOGY**

**Древности Восточной Европы,
Центральной Азии и Южной Сибири
в контексте связей и взаимодействий
в евразийском культурном пространстве
(новые данные и концепции)**

**Antiquities of East Europe, South Asia
and South Siberia in the context
of connections and interactions within
the Eurasian cultural space
(new data and concepts)**

**I. ДРЕВНЯЯ ЦЕНТРАЛЬНАЯ АЗИЯ В КОНТЕКСТЕ ЕВРАЗИЙСКОГО
КУЛЬТУРНОГО ПРОСТРАНСТВА (НОВЫЕ ДАННЫЕ И КОНЦЕПЦИИ)**

**ANCIENT CENTRAL ASIA IN THE EURASIAN CULTURAL CONTEXT
(NEW DATA AND CONCEPTS)**

*Организация конференции и издание материалов проведены
при финансовой поддержке Российского фонда фундаментальных исследований,
проект № 19-09-20008*

Утверждено к печати Ученым советом ИИМК РАН

*Редакционная коллегия тома I: В. А. Алёшкин, Л. Б. Кирчо (отв. редакторы),
В. П. Никоноров, В. Я. Стёганцева, В. В. Терёхина*

Рецензенты: д. и. н. Л. Б. Вишняцкий, д. и. н. А. А. Выборнов

Программный комитет конференции: академик РАН, д. и. н., проф. М. Б. Пиотровский (Государственный Эрмитаж, почетный председатель); д. и. н. В. А. Лапшин (ИИМК РАН, председатель); д. и. н. А. В. Головнёв (МАЭ РАН, сопредседатель); д. и. н. В. А. Дергачёв (Высшая антропологическая школа, Молдова, сопредседатель); д. и. н. И. Ф. Попова (ИВР РАН, сопредседатель); академик АН Республики Узбекистан, д. и. н., проф. Э. В. Ртвеладзе (сопредседатель); к. и. н. А. В. Поляков (ИИМК РАН, зам. председателя); к. и. н. В. А. Алёшкин (ИИМК РАН, зам. председателя); д. и. н. Ю. Е. Берёзкин (МАЭ РАН); Dr. Prof. Н. Бороффка (Германский археологический институт, Германия); В. С. Бочкарёв (ИИМК РАН); Dr. Э. Кайзер (Свободный университет Берлина, Германия); к. и. н. М. Т. Кашуба (ИИМК РАН); д. и. н. Л. Б. Кирчо (ИИМК РАН); к. и. н. А. В. Кияшко (Южный федеральный университет); к. и. н. П. Ф. Кузнецов (СГСПУ); к. и. н. Н. М. Малов (СНИГУ); к. и. н. В. П. Никоноров (ИИМК РАН); Ю. Ю. Пиотровский (Государственный Эрмитаж); д. и. н., проф. Д. Г. Савинов (Институт истории СПбГУ); к. и. н. В. Н. Седых (Институт истории СПбГУ); к. и. н. Н. Н. Скакун (ИИМК РАН); к. и. н. Н. Ф. Соловьёва (ИИМК РАН); к. и. н. А. И. Торгоев (Государственный Эрмитаж); к. и. н. Е. А. Черлёнок (Институт истории СПбГУ)

Организационный комитет конференции: к. и. н. А. В. Поляков (ИИМК РАН, председатель); к. и. н. В. А. Алёшкин (ИИМК РАН, зам. председателя); В. С. Бочкарёв (ИИМК РАН); к. и. н. М. Т. Кашуба (ИИМК РАН); д. и. н. Л. Б. Кирчо (ИИМК РАН); А. И. Климушина (ИИМК РАН, отв. секретарь); к. и. н. В. П. Никоноров (ИИМК РАН); Ю. Ю. Пиотровский (Государственный Эрмитаж); В. Я. Стёганцева (ИИМК РАН); В. В. Терёхина (ИИМК РАН, МАЭ РАН, отв. секретарь); к. и. н. Е. С. Ткач (ИИМК РАН); И. Ж. Тугаева (Государственный Эрмитаж); к. и. н. Е. А. Черлёнок (Институт истории СПбГУ)

**Древности Восточной Европы, Центральной Азии и Южной Сибири в контексте связей и взаимодействий в евразийском культурном пространстве (новые данные и концепции):
Материалы Международной конференции, 18–22 ноября 2019 г., Санкт-Петербург.
Т. I. Древняя Центральная Азия в контексте евразийского культурного пространства
(новые данные и концепции). К 90-летию со дня рождения патриарха евразийской археологии
Вадима Михайловича Массона. — СПб.: ИИМК РАН, Невская Типография, 2019. — 291 с.**

ISBN 978-5-907053-34-2

DOI 10.31600/978-5-907053-34-2

features in different parts of the area are also evident. The absence of generalizing publications for this period is explained by the unevenness of the study of the territory and the impossibility now to identify common criteria for different local variants. To obtain a complete picture of local and chronological groups of the sites, it is necessary to introduce into the full-fledged scientific circulation materials not only from the new sites, but also from the already well-known ones. Without their detailed publication, any constructions will not be sufficiently reasoned.

ИСКУССТВЕННО ДЕФОРМИРОВАННЫЙ ЧЕРЕП ЭПОХИ ПОЗДНЕГО НЕОЛИТА С ТЕРРИТОРИИ АЗЕРБАЙДЖАНА

Д. А. Кириченко, В. П. Гасанов

Институт археологии и этнографии НАН Азербайджана, Центр антропологии, Баку, Азербайджан

DOI: 10.31600/978-5-907053-34-2-119-120

Ключевые слова: Азербайджан, Полутепе, палеоантропология, краниометрия, неолит, искусственная деформация черепа.

Поселение Полутепе является самым крупным по площади памятником эпохи позднего неолита — энеолита, оставленным ранними земледельцами и скотоводами в Муганской степи. Оно расположено на восточной окраине сел. Учтепе, Джалилабадского р-на Республики Азербайджан, на правом (южном) берегу р. Инджачай на высоте 38 м над уровнем моря.

Поселение Полутепе было открыто выдающимся азербайджанским археологом И. Г. Наримановым в конце 1980-х гг. В 2004 г. здесь был заложен контрольный шурф, вскрывший неолитический слой. Начиная с 2006 г. на памятнике проводятся археологические раскопки под руководством Т. И. Ахундова. Площадь поселения составляет около 6 га. Толщина его культурного слоя достигает 7 м. Верхний слой мощностью в 1 м представлен материалами развитого средневековья (IX–XI вв.), а нижний толщиной в 6 м относится к неолиту. В промежутке между этими периодами поселение кратковременно обживалось носителями куро-аракской археологической культуры раннего бронзового века и представителями культуры среднего бронзового века. По данным радиоуглеродного анализа поселение Полутепе датируется концом V — началом IV тыс. до н. э. (4590–3950 гг. до н. э.). Здесь были выявлены погребения, гончарные печи, остатки строений из сырцового кирпича. Несмотря на обнаружение захоронений палеоантропологический материал не был представлен специалистам в виду его плохой сохранности. Во время полевого сезона 2017 г. в неолитическом слое поселения на глубине 6,7 м было обнаружено погребение. Скелет женщины (25–35 лет) обильно посыпан красновато-коричневой охрой. Погребенная лежала в скорченном положении на спине, лицом на СЗ. Череп умершей имел удовлетворительную сохранность (рис. 1). Он был исследован по общепринятой в палеоантропологии методике Р. Мартина (по сокращенной программе). Череп, отличающийся овоидной формой, мезокранный, гипсикранный, акрокранный, характеризуется малым продольным, малым поперечным и очень большим высотным диаметрами мозговой коробки. Лоб широкий, эуриметопный, гипермегасемный. Ширина основания черепа малая. Лицо средневысокое, малое по ширине, хорошо выступающее на верхнем и среднем уровне, по указателю-лептен. Орбиты очень широкие (широкие от дакриона), средневысокие, мезоконхные (гипсиконхные от дакриона). Нос среднеширокий, средневысокий, мезоринный, средневыступающий. Антропологический тип европеоидный, относится к ее южной ветви. Женский череп из Полутепе искусственно деформирован, способ деформации — лобно-затылочный. Эта модификация явилась результатом воздействия на голову младенца (ребенка)

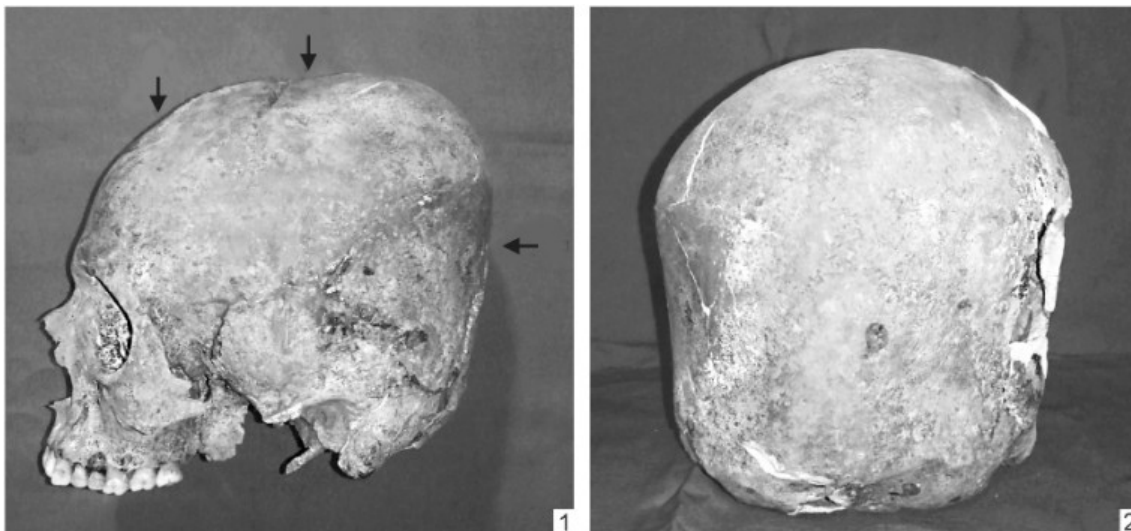


Рис. 1. Полутепе, искусственно деформированный череп женщины

двух деформирующих повязок и дощечки, привязанной к затылку. Однако не исключено, что столь плоский затылок, помимо давящей деформирующей дощечки, стал таковым в результате долгого нахождения в младенческом и раннем детском возрасте индивидуума в колыбели типа бешик. Обычай искусственной деформации головы встречался на Ближнем Востоке в эпоху неолита — энеолита. Вероятно, эта традиция проникла в эпоху неолита в Азербайджан (Полутепе) из Ирана. Женский череп из поселения Полутепе в настоящее время является самым ранним (конец V–IV тыс. до н. э.) из обнаруженных искусственно деформированных черепов на территории Кавказа.

AN ARTIFICIALLY DEFORMED SKULL OF THE LATE NEOLITHIC PERIOD FROM AZERBAIJAN

Dmitrii A. Kirichenko, Vusal P. Hasanov

The Centre of Anthropology, Institute of Archaeology and Ethnography of the Azerbaijan National Academy of Sciences, Baku, Azerbaijan

Keywords: Azerbaijan, Polutepe, paleoanthropology, craniometry, Neolithic, artificial cranial deformation.

The paper deals with an artificially deformed skull from the settlement of Polutepe that is located on the eastern outskirts of the Uchtepe village of the Jalilabad region, Azerbaijan Republic, on the right (southern) bank of the Injachai River, at 38 m above the sea level. As a result of the excavations conducted, it has been established that a total thickness of the cultural layer at this archeological site is seven meters. Four historical-archaeological and cultural horizons have been determined: of the Neolithic, the Early Bronze Age (Kura-Araxes archaeological culture), the Middle Bronze Age and the Middle Ages. The Neolithic layer dates from 4590–3950 years BC. In the time of the field season of 2017, on the depth of 6,7 meters there a burial has been found. From this burial one female skull came. The age of the dead was 25–35 years; it is of an ovoid form, mesocranic and belonging to the Mediterranean race. The skull was artificially deformed in accordance with the fronto-vertico-occipital type of deformation. Probably, there is in this case the beshik (cradle) deformation as well. The custom of the head deformation had penetrated during the Neolithic period in the territory of Azerbaijan from the Near East. The same types of artificial deformation one can see in craniological materials from Neolithic-era archaeological sites in Iran.